



# El turismo de la Región de Murcia en cifras. Balance 2014

79<sup>5</sup>1  
29<sup>2</sup>





# El turismo de la Región de Murcia en cifras. Balance 2014



**Consejería de Industria, Turismo,  
Empresa e Innovación**

**Elaboración:**

**Unidad de Estadística**

**Instituto de Turismo de la Región de Murcia**

**Fecha de edición:**

**Febrero de 2015**

## INDICE

	<u>Pág.</u>
1. Escenario turístico regional en 2014	4
2. Impacto del turismo en el empleo	5
3. Tejido empresarial turístico	7
4. Afluencia de turistas en alojamientos colectivos	7
4.1. Establecimientos hoteleros	9
4.2. Establecimientos extrahoteleros	11
5. Aeropuerto de Murcia – San Javier	14
6. Puerto de Cartagena	15
7. Turismo internacional	15
8. Gasto del turismo internacional	17
FICHA DE INDICADORES	20
TABLAS Y GRÁFICOS	21

# EL TURISMO DE LA REGIÓN DE MURCIA EN CIFRAS

## Balance 2014

### 1. Escenario turístico regional en 2014

En 2014 el turismo en la Región de Murcia destaca especialmente por su dinamismo, aportando cifras muy positivas a la actividad y al empleo. Los niveles de actividad del sector, en muchos parámetros superan ya los anteriores al inicio de la crisis (2008) en términos reales.

A lo largo de 2014 la industria turística de la Región de Murcia ha estado creciendo por encima de la media española, impulsada por un mejor comportamiento de la demanda nacional e internacional, y se prevé que lo siga haciendo en los próximos años.

Cabe destacar la solvencia externa del sector turístico regional, con un importante incremento del turismo internacional y de su gasto durante 2014. Así, el turismo extranjero en la Región de Murcia acabó el año en cifras de récord, tanto en llegadas de turistas extranjeros (805.658, un 29,6% más que en 2013 (7,1% en España)), como en gasto turístico (875 millones de euros, un 43,8% más que en 2013 (6,5% en España)), siendo la comunidad autónoma con un mayor crecimiento en ambos indicadores (afluencia y gasto)

Una reseña especial merecen los 109 cruceros que han arribado al Puerto de Cartagena en 2014, con una cifra récord de pasajeros: en torno a los 140.000 cruceristas, un 2,8% más que en 2013.

Otro aspecto en el que se refleja la capacidad locomotora del turismo, es su condición de principal sector generador de empleo nuevo en la Región de Murcia a lo largo de 2013 y 2014, con una tasa de crecimiento del 4,7% en este último año, casi un punto por encima de la tasa del 3,9% del conjunto de España. En su conjunto, las actividades turísticas dan empleo directo en la actualidad a más de 47.000 trabajadores en la Región. La contribución del turismo al empleo regional alcanza el

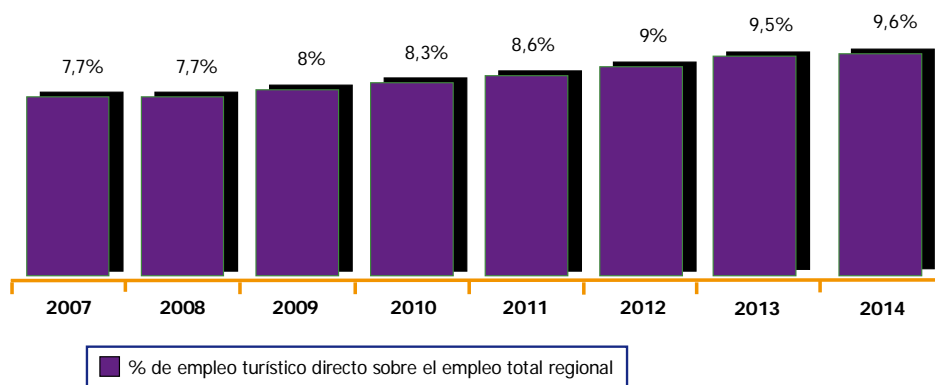
9,6% (11,2% si sumamos los empleos indirectos), habiendo crecido casi dos puntos en los últimos seis años.

En los dos últimos años la aportación al PIB del sector turístico ha crecido en la Región de Murcia hasta sobrepasar el 10%, poniendo de relieve un crecimiento de la actividad turística por encima del conjunto de actividades económicas.

## 2. Impacto del turismo en el empleo

Cabe poner de relieve la capacidad locomotora del turismo, reflejada en su condición de principal sector generador de empleo nuevo en la Región de Murcia. El volumen de puestos de trabajo del conjunto de actividades del sector turístico supera los 54.000 empleos en la Región y, durante los últimos años, la evolución del empleo turístico viene mostrando una senda de crecimiento continuado. De hecho, la aportación directa del turismo al empleo total, que en 2014 se situaba en el 9,6%, no ha dejado de crecer (un punto en los últimos tres años).

### Evolución de la aportación directa del turismo al empleo de la economía regional



Fuente: Afiliación de trabajadores al sistema de la Seguridad Social

### **Afiliación de trabajadores a la Seguridad Social**

(Fuente: Ministerio de Empleo y Seguridad Social)

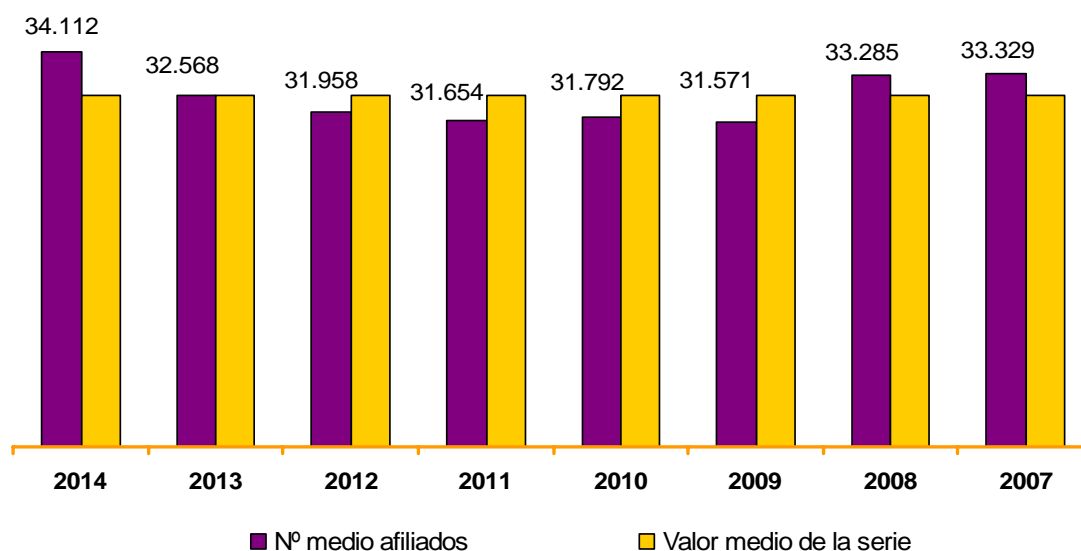
La afiliación turística media durante el año 2014, 34.112 trabajadores, ha sido en la Región de Murcia un 4,7% superior a la del año 2013, 0,8 puntos por encima de la tasa de crecimiento nacional, un 3,9%.

El de Murcia ha sido el quinto incremento interanual más alto por comunidades en 2014, por detrás de Canarias (5,5%), Comunidad Valenciana (5,5%), Andalucía (5%) y Baleares (5%).

### Evolución en los últimos años

En un cómputo anual, la afiliación turística media en la Región de Murcia presenta en 2014 el mejor registro de la serie histórica anual (ver gráfico), con 34.112 afiliados, 1.578 empleos más que la media de los últimos ocho años.

### **Evolución de la afiliación a la Seguridad Social en hostelería y agencias de viajes. Años 2007 - 2014**



De manera global, en las actividades de Hostelería y Agencias de Viajes entre los años 2000 y 2014 se ha producido un incremento del 71,6% en el número de afiliados a la Seguridad Social en la Región de Murcia, lo que constituye la mayor tasa de crecimiento entre todas las comunidades. A la Región de Murcia le siguen Andalucía, con el 62,2%, y la Comunidad Valenciana, con el 52,3%, siendo el incremento medio nacional del 39,8%.

### 3. Tejido empresarial turístico

En la actualidad existen 3.642 establecimientos de alojamiento en la Región de Murcia, la cifra más elevada desde que se poseen datos. El número de plazas en alojamientos colectivos para el turismo ha crecido un 20% en los últimos 10 años hasta alcanzar las 51.266 en el año 2014. El 40% de las mismas corresponde a hoteles, el 29% a campings, el 24% son de apartamentos y el 7% de casas rurales.

Es significativo que el número de plazas en establecimientos hoteleros haya crecido un 23% en los últimos 10 años hasta alcanzar las 20.421. En una clara apuesta por el alojamiento de calidad, la oferta de plazas que más se ha incrementado ha sido la de cinco (100%) y la de cuatro estrellas (64%).

En su conjunto las empresas del sector turístico suponen ya el 12,5% del volumen total de empresas de la Región de Murcia. Este dato pone de manifiesto el creciente peso del turismo en la economía en los últimos años, con un incremento de cuatro puntos en seis años.

### 4. Afluencia de turistas en alojamientos colectivos

Durante 2014 la industria turística de la Región de Murcia ha estado creciendo por encima de la media española, impulsada por un mejor comportamiento de la demanda nacional e internacional, y se prevé que lo siga haciendo en los próximos años.

La afluencia de turistas a la Región arrojó datos muy favorables en 2014. Según datos del INE, el balance del año en el conjunto de alojamientos turísticos de la Región (hoteleros y extrahoteleros) arroja unos ritmos de crecimiento interanual del 5,4% en viajeros (4,7% en España) y del 5,1% en pernoctaciones (3,1% en España), alcanzándose una afluencia de 1.362.046 viajeros, que generaron 4.772.836 pernoctaciones.

En cuanto al número de viajeros en la Región, cabe reseñar la recuperación del turismo nacional que crece un 4,3% hasta alcanzar 1.078.847 viajeros, pero destaca

especialmente la dinámica del turismo extranjero que, con 283.199 viajeros, duplica la tasa de crecimiento nacional con un 9,7% respecto a 2013 (4,5% en España).

En cuanto a las pernoctaciones, crecieron las de los turistas extranjeros, un 9,4% (2,7% en España), mientras que las de los turistas nacionales aumentaron un 2,9% (3,9% en España).

#### Afluencia de turistas en alojamientos colectivos: hoteleros y extrahoteleros Años 2014 / 2013

DEMANDA HOTELERA	Año 2014	Año 2013	Variación % Murcia	Variación % España
Viajeros	1.111.188	1.057.394	5,1%	4,5%
Pernoctaciones	2.768.950	2.652.769	4,4%	2,9%

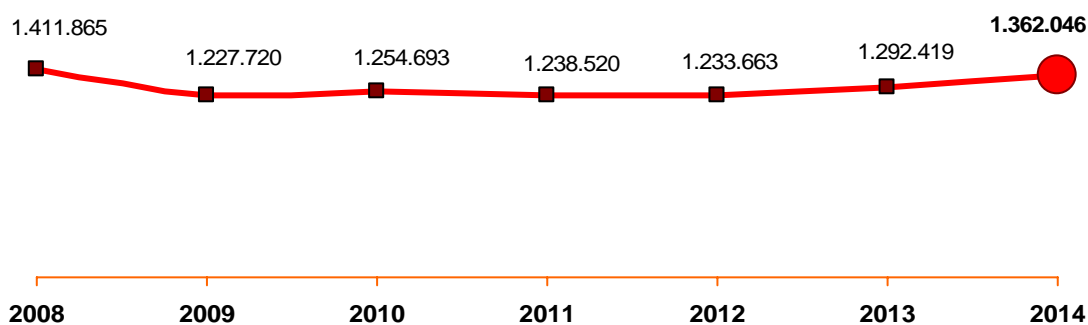
DEMANDA EXTRAHOTELERA	Año 2014	Año 2013	Variación % Murcia	Variación % España
Viajeros	250.858	235.026	6,7%	5,5%
Pernoctaciones	2.003.886	1.889.980	6,0%	3,5%

DEMANDA TOTAL ALOJ. COLECTIVO	Año 2014	Año 2013	Variación % Murcia	Variación % España
Viajeros	1.362.046	1.292.420	5,4%	4,7%
Pernoctaciones	4.772.836	4.542.749	5,1%	3,1%

Ambas cifras, tanto la de viajeros como la de pernoctaciones en el conjunto de alojamientos colectivos, marcan el mejor registro desde el año 2008 en la Región.

#### Evolución del nº de viajeros en establecimientos de alojamiento colectivo en la Región de Murcia. Años 2008-2014





#### 4.1. Establecimientos hoteleros

(Fuente: Encuesta de Ocupación Hotelera - INE)

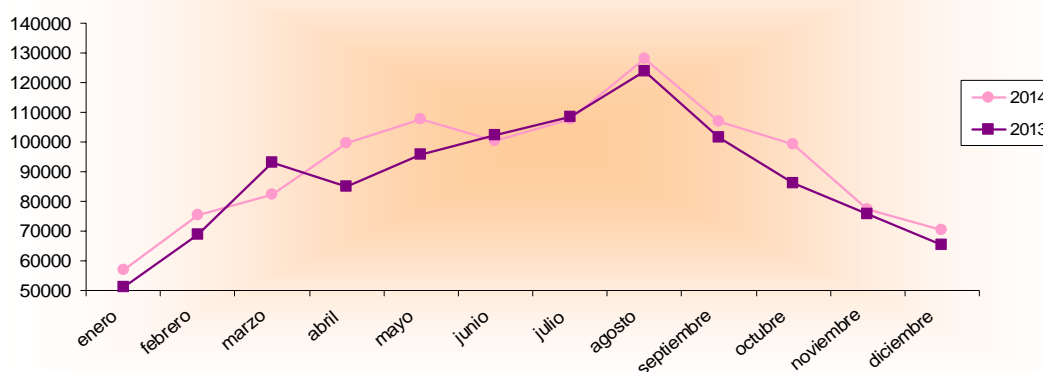
En el conjunto del año 2014 la cifra acumulada de viajeros en la Región fue de 1.111.188 con un crecimiento respecto a 2013 del 5,1% (4,5% en España), un aumento de los viajeros nacionales del 4% (4,6% en España) y de los extranjeros del 10% (4,4% en España).

El número de viajeros aumentó en 2014 en la Costa Cálida un 1,4%, y en las tres principales ciudades un 6,6%: en Murcia un 5,4%, en Cartagena un 7,6% y en Lorca un 12,6%.

Por su parte, las pernoctaciones suman un total de 2.768.950, lo que supone un aumento del 4,4% (suben 2,9% en España), un aumento de las pernoctaciones nacionales del 2,8% (3,5% en España) y de los extranjeros del 10,6% (2,6% en España).

Por zonas, las pernoctaciones aumentaron en 2014 en la Costa Cálida un 4% respecto al año 2013, en Murcia un 5%, en Cartagena un 6,7% y en Lorca crecieron un 12,6%.

Evolución nº viajeros



A nivel regional, y en lo que a los establecimientos hoteleros se refiere, el mayor mercado emisor de viajes es el propio turismo interno de los residentes en Murcia, con una cuota de mercado del 22,5% del total del turismo nacional recibido. El resto de emisores son, por orden de importancia: Madrid, Comunidad Valenciana,

Andalucía, Cataluña, Castilla-La Mancha, Castilla y León y País Vasco. Entre estas siete comunidades aportan casi el 70% del total de viajeros en los hoteles de la Región.

Entrada de viajeros en establecimientos hoteleros de la Región según comunidad de procedencia. Años 2014/2013					
Comunidad de procedencia	Año 2014	Año 2013	Variación 2014/13	Cuota de mercado 2014	Variación cuota de mercado 2014/13
Murcia (Región de)	201.604	191.969	5,0%	22,5%	0,3 p.p.
Madrid (C. de)	165.079	161.437	2,3%	18,4%	-0,3 p.p.
Com. Valenciana	163.916	164.599	-0,4%	18,3%	-0,7 p.p.
Andalucía	126.305	116.219	8,7%	14,1%	0,6 p.p.
Cataluña	76.686	73.121	4,9%	8,6%	0,1 p.p.
Castilla - La Mancha	53.665	52.745	1,7%	6,0%	-0,1 p.p.
Castilla y León	23.592	23.591	0,0%	2,6%	-0,1 p.p.
País Vasco	15.301	13.664	12,0%	1,7%	0,1 p.p.
Galicia	13.881	12.299	12,9%	1,5%	0,1 p.p.
Aragón	12.195	11.435	6,6%	1,4%	0,1 p.p.
Asturias (Pr. de)	8.251	8.304	-0,6%	0,9%	-0,1 p.p.
Baleares (Illes)	8.018	7.575	5,8%	0,9%	0,0 p.p.
Extremadura	7.390	7.497	-1,4%	0,8%	-0,1 p.p.
Canarias	6.193	6.487	-4,5%	0,7%	-0,1 p.p.
Navarra (C. Foral de)	5.509	4.061	35,7%	0,6%	0,1 p.p.
Cantabria	4.748	4.416	7,5%	0,5%	0,0 p.p.
Rioja (La)	2.781	2.753	1,0%	0,3%	0,0 p.p.
Ceuta y Melilla	1.420	1.334	6,4%	0,2%	0,0 p.p.
<b>Total España</b>	<b>897.551</b>	<b>863.110</b>	<b>4,0%</b>	<b>100%</b>	

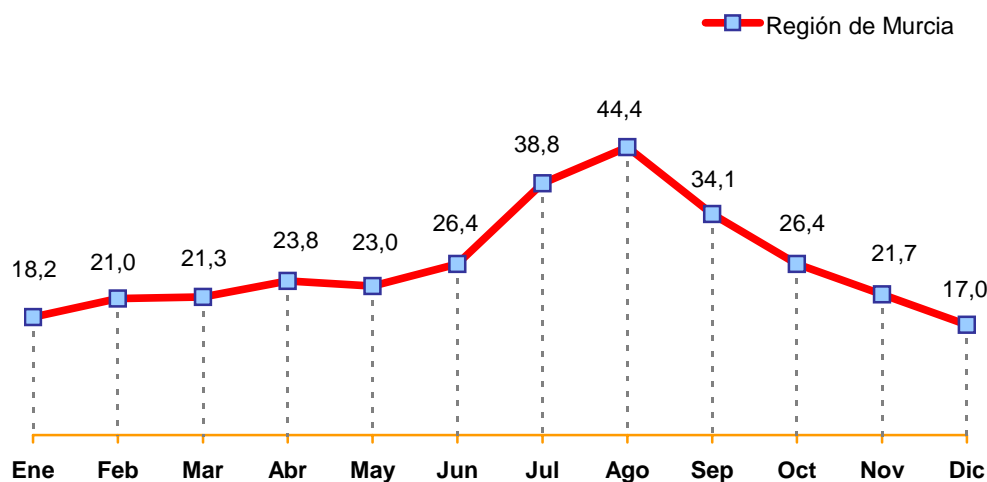
### Indicadores de rentabilidad del sector hotelero ADR y RevPAR

(Fuente: INE)

El valor medio del ADR en los establecimientos hoteleros regionales para el conjunto del año 2014 fue de 57 euros, lo que supone un descenso del 1,4% en relación a 2013. Para el conjunto de España el ADR se situó en 74,5 euros de media durante ese año.

Por su parte, en 2014, el RevPAR alcanzó los 26,9 euros de media en los establecimientos hoteleros de la Región, lo que supone un incremento del 6,1% en relación al dato de 2013. Para el total nacional el RevPar se situó en 44,1 euros.

#### **Evolución de los ingresos por habitación disponible (RevPAR). Región de Murcia. Año 2014**



#### **4.2. Establecimientos extrahoteleros**

(Fuente: Encuestas Ocupación Apartamentos, Campings y Rural - INE)

En 2014 el número de viajeros en los establecimientos extrahoteleros regionales fue de 250.858, lo que supone un aumento del 6,7% respecto a 2013 (5,5% en España). El número de viajeros nacionales, 181.296, creció en la Región un 6% mientras que el de extranjeros, 69.562, aumentó un 8,7% respecto al año anterior.

Por su parte las pernoctaciones superaron los 2 millones, 2.003.886, y experimentaron un incremento del 6% (3,5% en España) en relación a 2013. En este

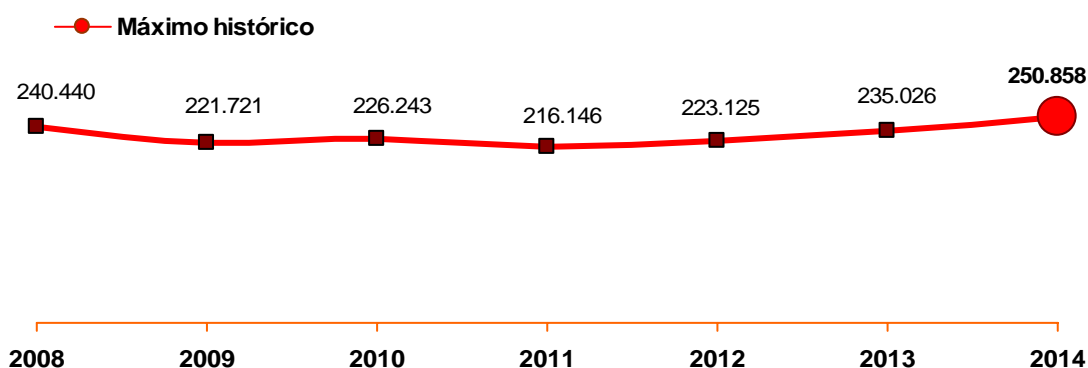
caso, las pernoctaciones de los turistas nacionales en la Región, 950.581, crecieron un 3,2% y las de los extranjeros, 1.053.301, un 8,7%.

### Afluencia de turistas en alojamientos colectivos: hoteleros y extrahoteleros Años 2014 / 2013

DEMANDA EXTRAHOTELERA	Año 2014	Año 2013	Variación % Murcia	Variación % España
Viajeros	250.858	235.026	6,7%	5,5%
Pernoctaciones	2.003.886	1.889.980	6,0%	3,5%

Analizando la serie histórica, los datos del año 2014 de viajeros registrados en los establecimientos extrahoteleros regionales representan una cifra récord.

### Evolución del nº de viajeros en establecimientos extrahoteleros Región de Murcia. Años 2008-2014

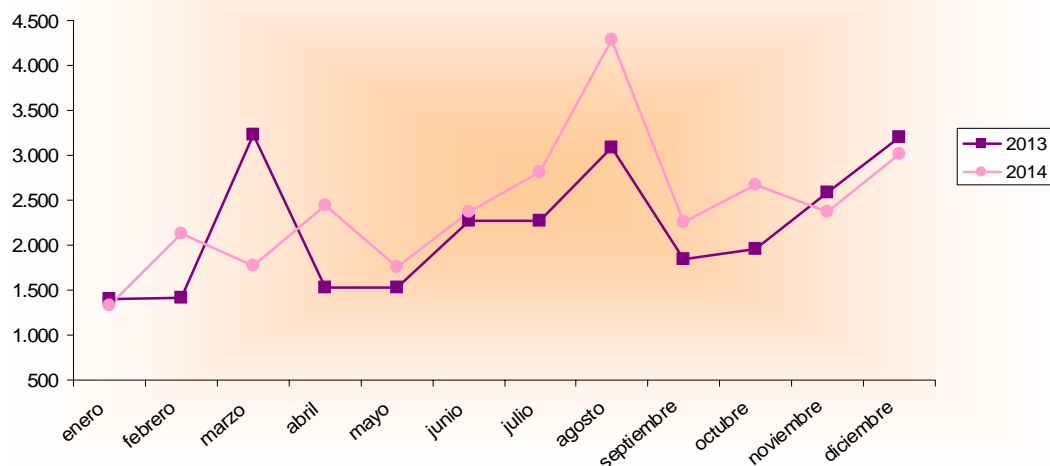


- **Alojamientos de turismo rural**

En el acumulado del año 2014 el número de viajeros, 29.189, se incrementó un 11% (11,4% en España), los viajeros nacionales, 26.464, aumentaron en un 7,7% sobre la cifra de 2013 y los extranjeros, 2.723, subieron significativamente, un 57,8%.

En cuanto a las pernoctaciones, 66.351, crecieron un 8,3% (10,6% en España) con un aumento de las pernoctaciones de los turistas españoles de un 4,3% y un incremento de las de los extranjeros del 58,4%.

### Evolución nº viajeros

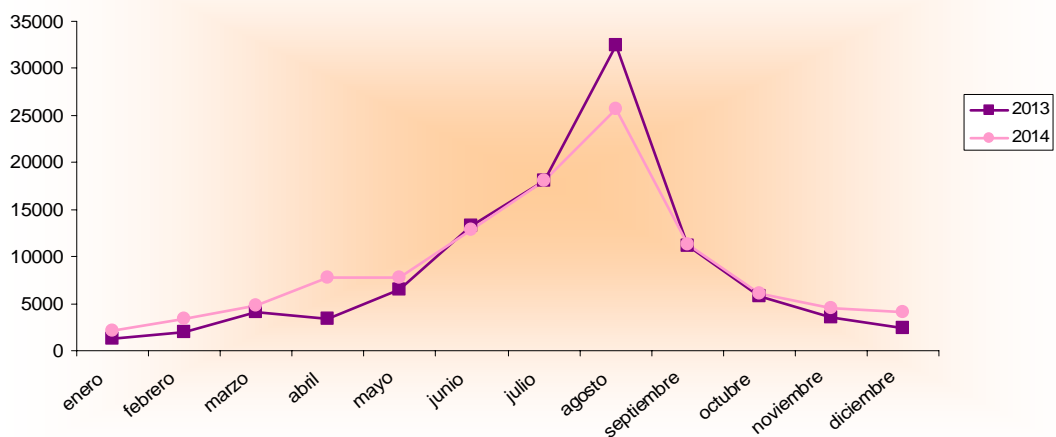


- **Apartamentos turísticos**

En el conjunto del año 2014 la cifra de viajeros en apartamentos turísticos sumó un total de 108.463, con un crecimiento del 4,4% en la Región de Murcia (4,5% en España). Los viajeros nacionales, 80.255, aumentaron respecto a 2013 un 1,9%, mientras que los extranjeros, 28.210, se incrementaron un 12%.

Por su parte, las pernoctaciones, 842.099, subieron en 2014 un 5,6% (2,7% en España), un 1,4% las de los turistas nacionales hasta las 586.412, y un 16,6% las de los extranjeros que sumaron 255.686.

### Evolución nº viajeros



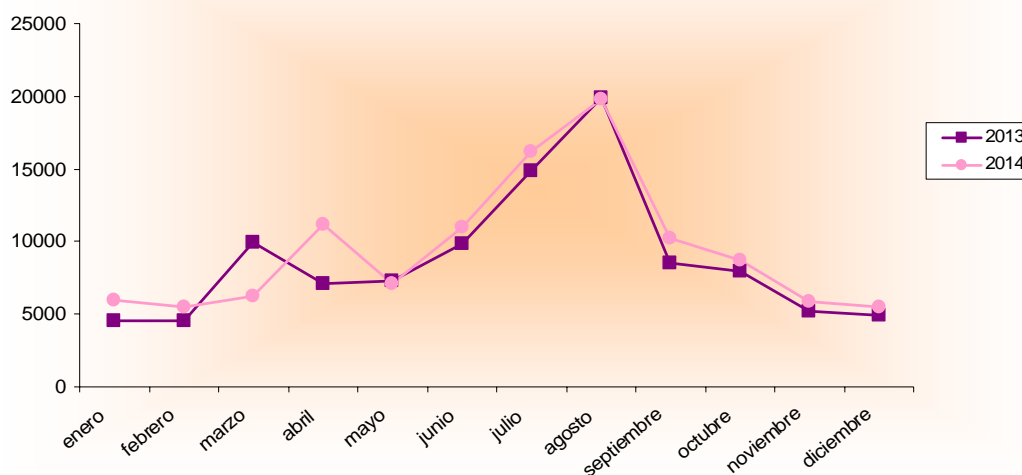
Analizando la serie histórica, los datos acumulados de 2014, tanto de viajeros como de pernoctaciones, marcan una cifra récord en la Región.

- **Campings**

En 2014, los viajeros registrados en campings de la Región fueron 113.206, un 8% más que en 2013 (4,7% en España). El número de viajeros residentes en España, 74.577, creció un 10,1% mientras que los residentes en el extranjero, 38.629, aumentaron un 4,2% respecto al año anterior.

Las pernoctaciones generadas, 1.095.436, subieron un 6,2% (3,5% en España). La cifra de pernoctaciones de viajeros nacionales, 305.105, creció un 6,7%, mientras que la de los viajeros extranjeros, 790.329, subió un 6,1%.

### Evolución nº viajeros



## 5. Aeropuerto de Murcia-San Javier

(Fuente: Aena)

Durante el año 2014 el aeropuerto regional registró un total de 1.095.343 pasajeros, un 4% menos que durante el año 2013. El movimiento de pasajeros internacionales, 1.071.300, (que supuso el 97,8% del total) experimentó un descenso del -2,7%, mientras que el de pasajeros nacionales, 24.043, disminuyó un 39,8% en ese periodo.

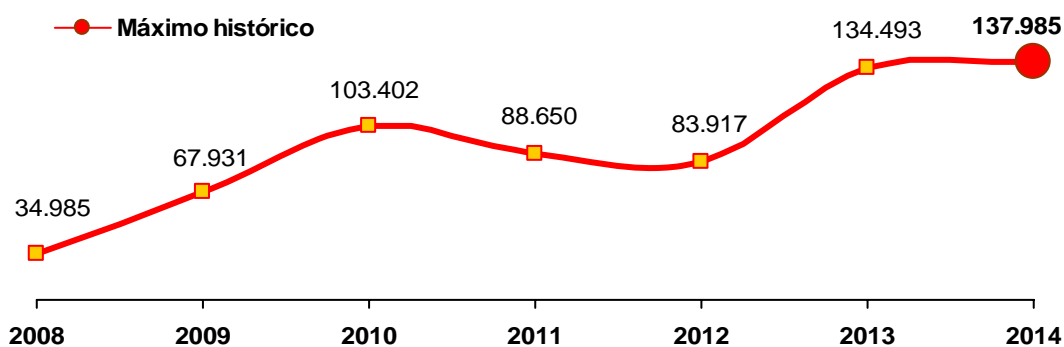
En el Aeropuerto de Alicante se mantiene un crecimiento del 4,4% para el acumulado anual, superando los 9,6 millones de pasajeros. Para el total de aeropuertos españoles el movimiento de pasajeros en el año 2014 creció un 4,5% respecto al 2013.

## 6. Puerto de Cartagena

(Fuente: Autoridad Portuaria de Cartagena)

Una reseña especial merece la estadística de cruceros del Puerto de Cartagena. Según los datos de la Autoridad Portuaria de Cartagena, en el conjunto del año 2014 han arribado un total de 109 cruceros, con un registro histórico de pasajeros: 137.985 cruceristas, un 2,8% más que en 2013, que ya había sido un año récord.

Cruceristas en el Puerto de Cartagena. Años 2008-2014



Las principales procedencias, según la nacionalidad de la naviera, fueron Reino Unido (42%), Estados Unidos (39,6%), Alemania (14,2%) e Italia (4%).

## 7. Turismo internacional

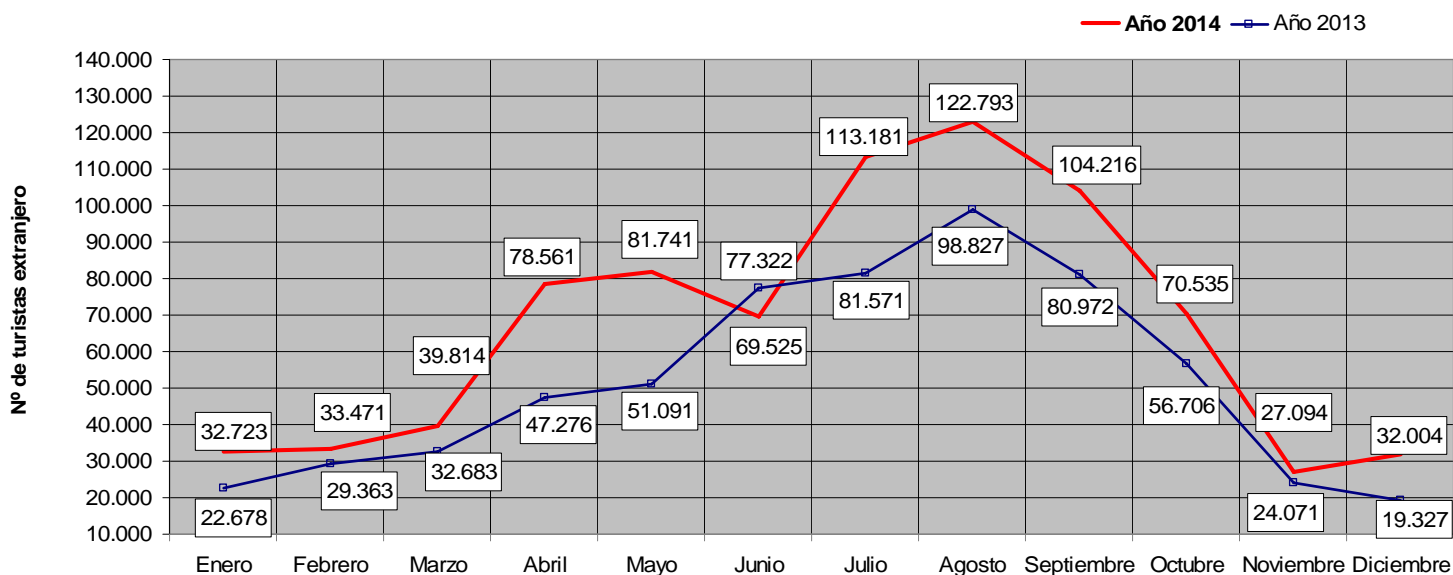
(Fuente: Frontur – Turespaña, Mº de Industria, Energía y Turismo)

A lo largo de 2014 la Región de Murcia acumuló un volumen de turismo extranjero de 805.658 turistas, lo que representa una importante subida interanual del 29,6%, o lo que es lo mismo, 183.771 turistas más que en el año 2013. Es la segunda

vez que se supera la barrera de los 800.000 turistas extranjeros en la Región, estando muy cerca de la marca más alta alcanzada, que fue la del año 2009 con 842.000.

En España fueron 64.995.275 las llegadas de turistas internacionales, con un aumento del 7,1%. La Región de Murcia sobresale como la comunidad en la que más ha crecido el turismo extranjero en 2014, con un 29,6% de crecimiento respecto al año anterior. Esta tasa de crecimiento supera a la de las principales comunidades turísticas: Canarias (8%), Andalucía (7,8%), Cataluña (7,6%), Madrid (7,5%), Comunidad Valenciana (4,4%) y Baleares (2,8%).

### Evolución de la entrada de turistas extranjeros en la Región de Murcia Años 2014-2013

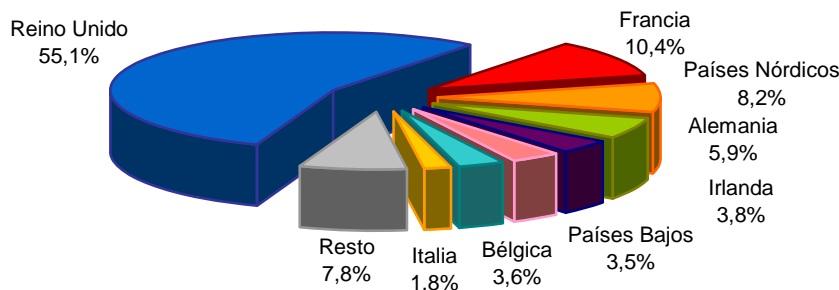


### Principales mercados

En 2014, el Reino Unido fue el principal país emisor de turismo extranjero hacia la Región, aportando el 55,1% del total y con un crecimiento destacable respecto al año anterior del 39,9%. Francia se sitúa como segundo mercado emisor, con una cuota del 10,4%, con un aumento interanual del 9,7%. También crece de manera notable el turismo procedente de los Países Nórdicos, un 16,1%, que lo sitúa como el tercer mercado emisor hacia la Región con una cuota del 8,2%. El mercado alemán aumentó su aportación de turistas a la Región, en un 11,9% y alcanza una cuota del 5,9%. Le sigue Irlanda con un peso del 3,8% y que está cerca de duplicar sus cifras respecto al año anterior, y Bélgica y los Países Bajos, con unas cuotas de mercado respectivas del 3,6% y 3,5%.



## Cuotas de los mercados emisores de turismo extranjero a la Región de Murcia. Año 2014



### Vías de acceso

Los aeropuertos de San Javier y de Alicante fueron, en 2014, la vía de acceso mayoritaria, con un 86,3% de las llegadas. Las carreteras son la segunda vía de acceso en importancia, con el 11,5% de las llegadas, mostrando un crecimiento del 9,5% respecto al año anterior.

## 8. Gasto del turismo internacional

(Fuente: Egatur – Turespaña, Mº de Industria, Energía y Turismo)

En 2014 el gasto medio diario de los turistas extranjeros en la Región creció un 13,6% alcanzando los 85,70 euros. En el conjunto de España los turistas gastaron de media 109,52 euros, prácticamente la misma cantidad que en 2013, siendo la Región de Murcia la comunidad donde más ha crecido este gasto medio diario.

Durante el periodo total de su estancia, el turista extranjero gastó en la Región 1.086,67 euros, una cantidad un 11% superior al año anterior, y que está por encima del gasto medio de los extranjeros en el conjunto de España, que descendió ligeramente (-0,6%) hasta los 970,74 euros.

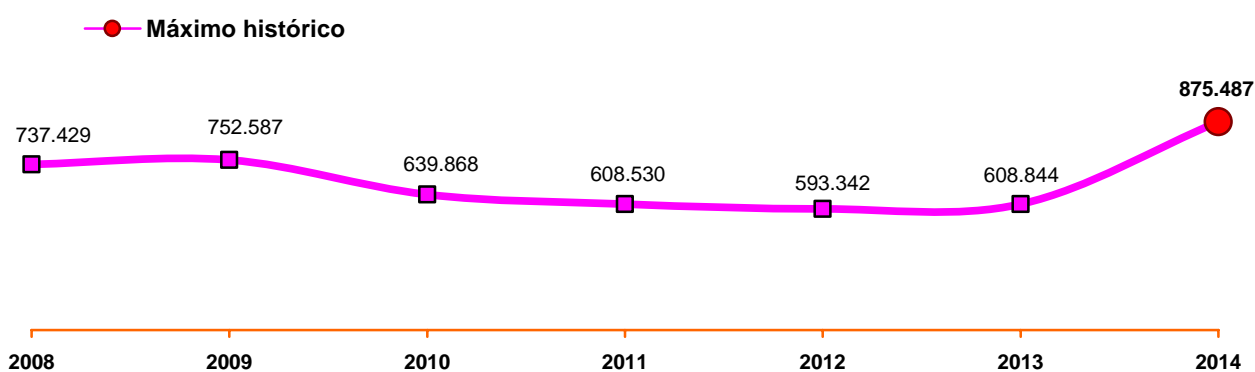
La duración media de la estancia de los turistas extranjeros en su visita a la Región fue de 12,7 días. La estancia en la Región es superior a la media nacional, 8,9 días. Con estos 12,7 días, Murcia presenta una de las estancias medias más prolongadas del país.

El gasto total que han realizado los turistas extranjeros en la Región a lo largo del año 2014 creció un 43,8% respecto al año anterior hasta los 875 millones de euros. Se logra así una cota histórica en el gasto del turismo internacional en la Región,

siendo la anterior cifra más alta la de 2009 con 752,5 millones y en 2013, siendo un buen año turístico, se alcanzaron 607 millones. La Región registra, asimismo, una de las tasas de crecimiento más elevadas, 43,8%, muy superior a la del conjunto del país, que obtuvo unos ingresos totales de 63.094 millones de euros por turismo extranjero, un 6,5% más que en 2013. En las principales comunidades turísticas aumentó el gasto extranjero, aunque en menor medida que en la Región de Murcia, a excepción de Baleares donde bajó (-2,4%). Destacan los incrementos por encima de la media nacional (6,5%) de: Andalucía (11,4%), Madrid (9,1%), Cataluña (6,7%) y Canarias (6,6%). En la Comunidad Valenciana también creció (3,4%) aunque por debajo de la media nacional.

En el ranking de comunidades que reciben un mayor gasto turístico internacional la Región de Murcia escala un puesto en relación a 2013, situándose en la novena posición tras las comunidades de Cataluña, Canarias, Baleares, Andalucía, Madrid, Comunidad Valenciana, País Vasco y Galicia.

#### Evolución del gasto de los turistas extranjeros en la Región de Murcia (miles de euros) Años 2008-2014

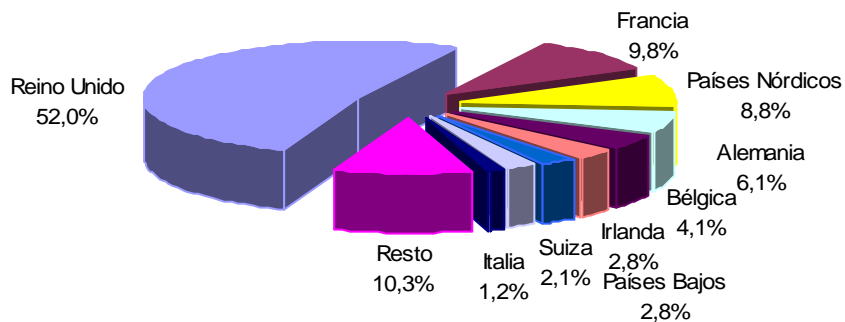


#### Principales mercados

En 2014, el Reino Unido, primer mercado emisor para la Región fue, con cierta distancia sobre el resto, el mercado que más gasto aportó al turismo regional, 455,3 millones de euros, lo que representa el 52% del gasto total extranjero y un crecimiento del 61,2% respecto a 2013. Francia, segundo mercado emisor, es también el segundo

país que más divisas aporta por turismo internacional con una cuota del 9,8% y un incremento del 25,9% en su gasto. Los Países Nórdicos son el tercer mercado emisor de turistas y de gasto, que aportó un 8,8% del total de ingresos por turismo extranjero. Le siguen en importancia Alemania (6,1%), Bélgica (4,1%), Irlanda (2,8%) y Países Bajos (2,8%).

**Cuotas de gasto de los mercados emisores de turismo extranjero a la Región de Murcia.  
Año 2014**



## FICHA DE INDICADORES DE LA ACTIVIDAD TURÍSTICA EN LA REGIÓN DE MURCIA Años 2014 /2013

TURISMO EN LA REGIÓN DE MURCIA Principales indicadores	REGIÓN DE MURCIA		VARIACIÓN INTERANUAL	
	Año 2014	Año 2013	Región de Murcia	España
<b>DEMANDA HOTELERA</b>				
Viajeros	1.111.188	1.057.394	5,1%	4,5%
Pernoctaciones	2.768.950	2.652.769	4,4%	2,9%
<b>DEMANDA CAMPINGS</b>				
Viajeros	113.206	104.787	8%	4,7%
Pernoctaciones	1.095.436	1.031.232	6,2%	3,5%
<b>DEMANDA APARTAMENTOS</b>				
Viajeros	108.463	103.931	4,4%	4,5%
Pernoctaciones	842.099	797.502	5,6%	2,7 %
<b>DEMANDA ALOJ. RURALES</b>				
Viajeros	29.189	26.308	11%	11,4%
Pernoctaciones	66.351	61.246	8,3%	10,6%
<b>TURISMO INTERNACIONAL (FRONTUR)</b>				
Turistas extranjeros	805.658	621.887	29,6%	7,1%
<b>GASTO DE LOS EXTRANJEROS (EGATUR)</b>				
Gasto total en la Región	875 mill €	609 mill €	43,8%	6,5%
Gasto medio diario	85,70 €	75,43 €	13,6%	0,3%
Gasto medio estancia	1.086,67 €	979,03 €	11%	-0,6%
<b>AEROPUERTO DE SAN JAVIER (SALIDAS + LLEGADAS)</b>				
	1.095.343	1.141.149	-4%	4,5%
<b>PUERTO DE CARTAGENA</b>				
Cruceros	109	115	-5,2%	(Ene-nov) -3,9%
Pasajeros	137.985	134.278	2,8%	-0,7%
<b>AFILIACIÓN A LA SEGURIDAD SOCIAL DE TRABAJADORES (VALOR MEDIO ANUAL)</b>				
	34.112	32.568	4,7%	3,9%



**Región de Murcia**  
Consejería de Industria, Turismo,  
Empresa e Innovación

# EL TURISMO DE LA REGIÓN DE MURCIA EN CIFRAS · 2014

## TABLAS Y GRÁFICOS



**Costa Cálida**  
Región de Murcia

# IMPACTO SOCIOECONÓMICO DEL TURISMO

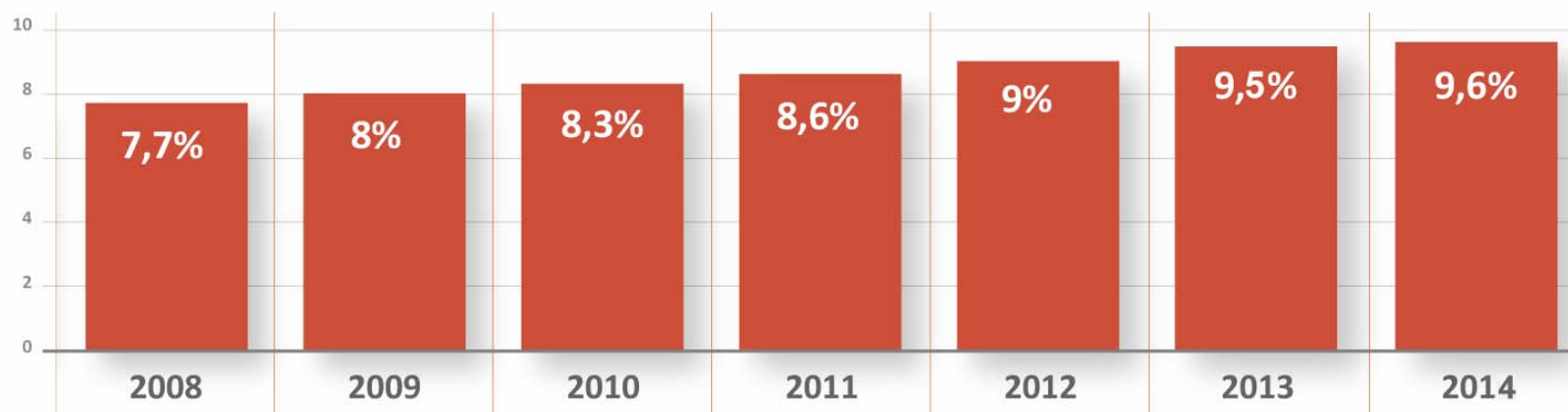


## IMPACTO DEL TURISMO EN EL EMPLEO. Año 2014

**54.000** empleos totales  
**11,2%** del empleo regional

**47.000** empleos directos  
**9,6%** del empleo regional

### APORTACIÓN DIRECTA DEL TURISMO AL EMPLEO DE LA ECONOMÍA



% de empleo turístico directo sobre el empleo total regional

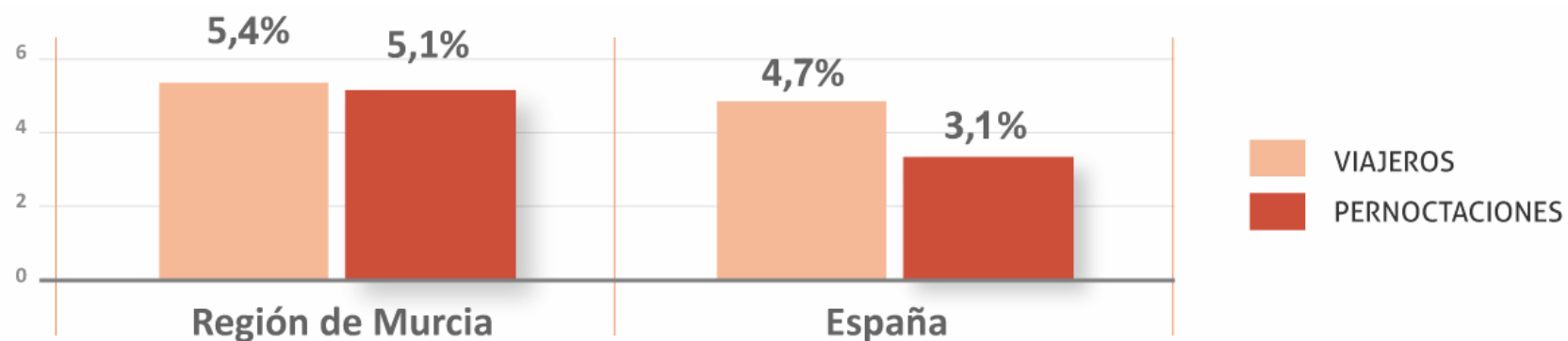
Fuente: Instituto de Turismo de la Región de Murcia



## OCUPACIÓN EN ALOJAMIENTOS COLECTIVOS. Año 2014

### PERNOCTACIONES HOTELERAS+EXTRAHOTELERAS

Variación 2014/2013



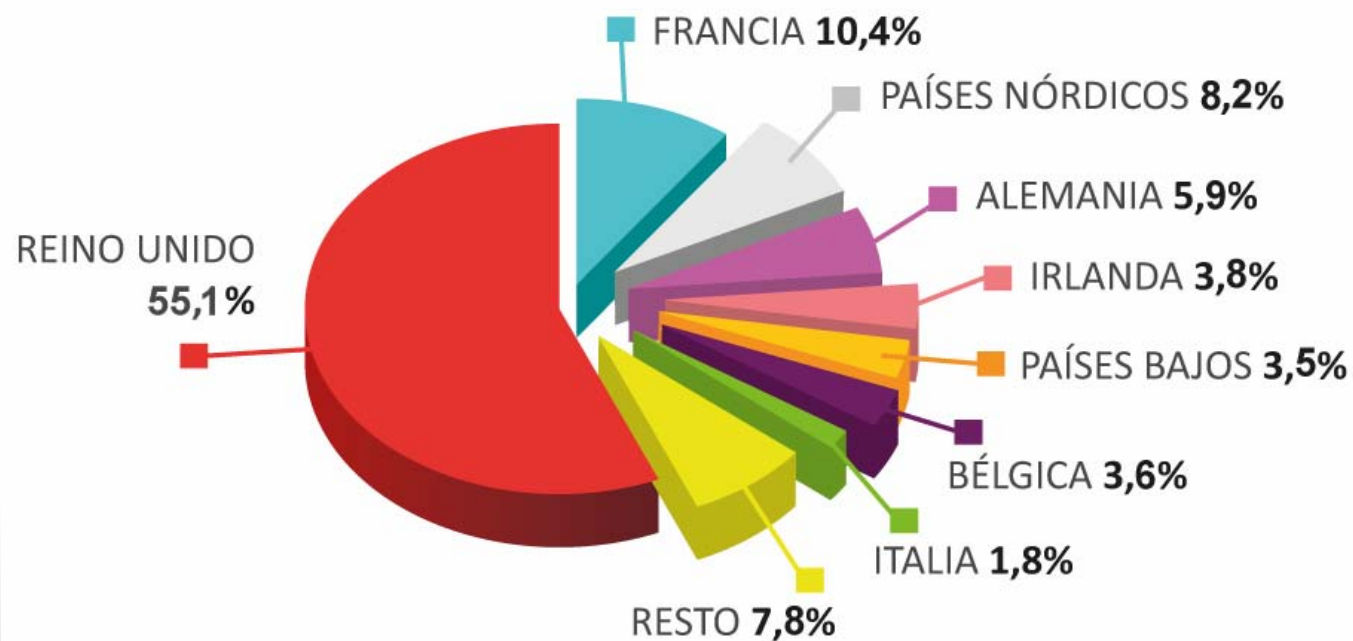
Fuente: Encuestas de Ocupación en Alojamientos Colectivos - INE



## TURISMO EXTRANJERO. Año 2014

**805.658** turistas extranjeros

### PRINCIPALES MERCADOS EMISORES INTERNACIONALES



Fuente: FRONTUR - Instituto de Turismo de España





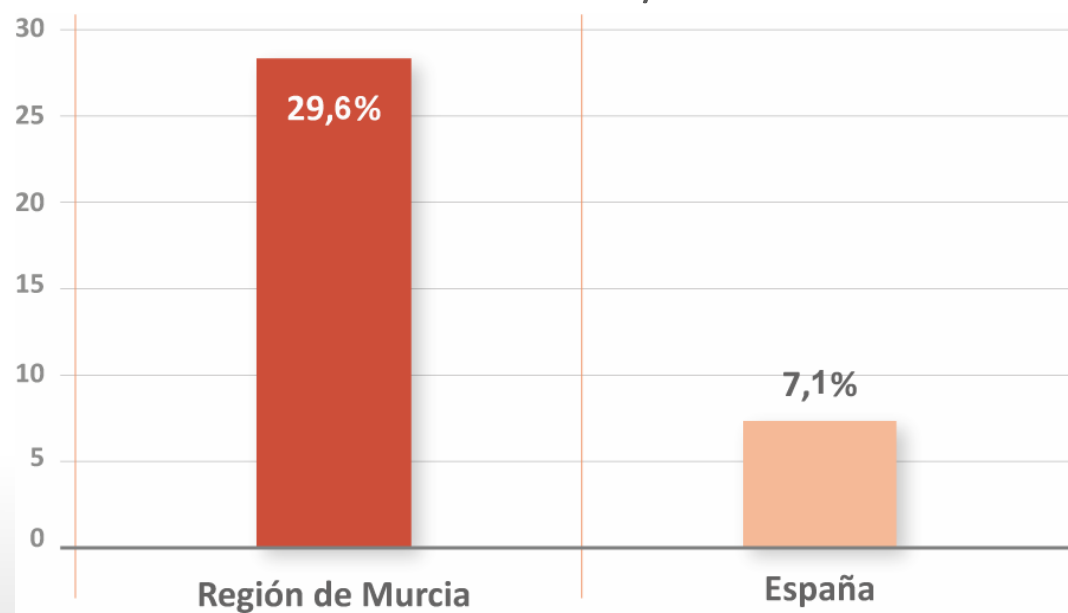


## TURISMO EXTRANJERO. Año 2014

**Comunidad con mayor crecimiento  
3ª comunidad con mayor estancia media**

### AFLUENCIA DE TURISMO INTERNACIONAL

Variación 2014/2013



Fuente: FRONTUR - Instituto de Turismo de España

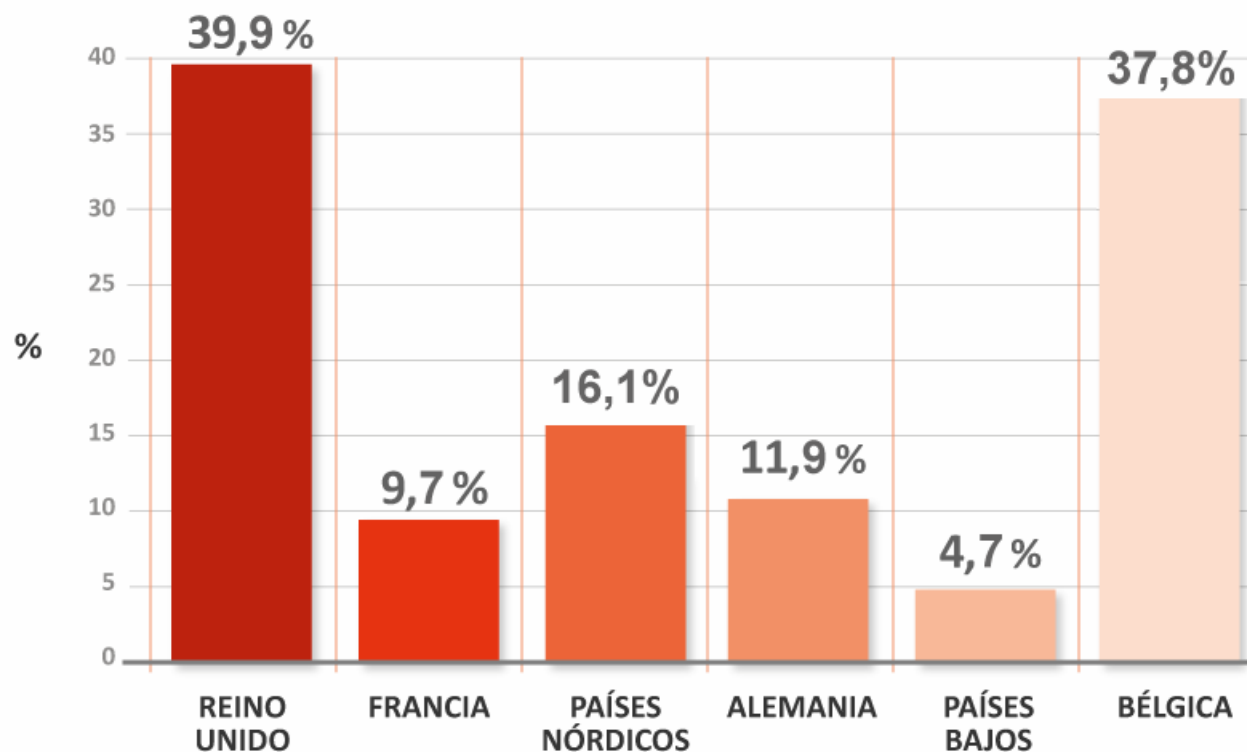




## MERCADOS EMISORES. Año 2014

### MERCADOS EMISORES INTERNACIONALES

Variación 2014/2013



Fuente: FRONTUR - Instituto de Turismo de España



Región de Murcia  
Consejería de Industria, Turismo,  
Empresa e Innovación



Costa Cálida  
Región de Murcia



## GASTO TURÍSTICO. Año 2014

**Comunidad con mayor crecimiento del gasto medio diario**  
**Récord histórico de gasto total extranjero**

### GASTO TOTAL TURISTAS EXTRANJEROS

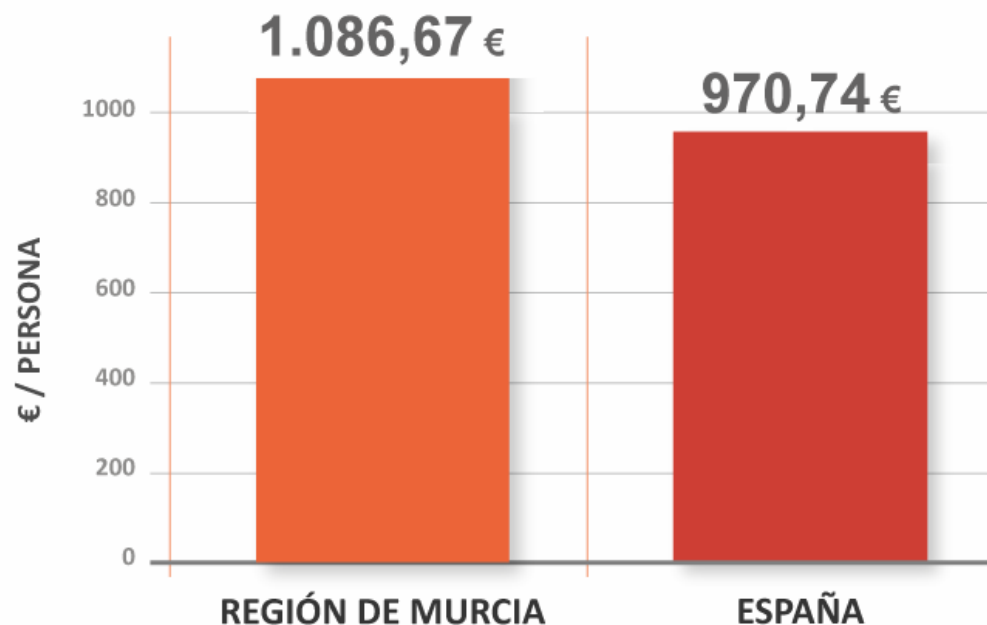
**875**

Millones €

**43,8%**

Crecimiento  
2014/13

### GASTO MEDIO POR TURISTA EXTRANJERO



Fuente: EGATUR - Instituto de Turismo de España



Región de Murcia  
Consejería de Industria, Turismo,  
Empresa e Innovación



Costa Cálida  
Región de Murcia



## EMPLEO TURÍSTICO. Año 2014

**5ª comunidad con mayor crecimiento**  
**Récord histórico**

### AFILIACIÓN A LA SEGURIDAD SOCIAL Hostelería y agencias de viajes

	TRABAJADORES	VARIACIÓN 2014/2013	
		MURCIA	ESPAÑA
VALOR MEDIO ANUAL	34.112	4,7%	3,9%

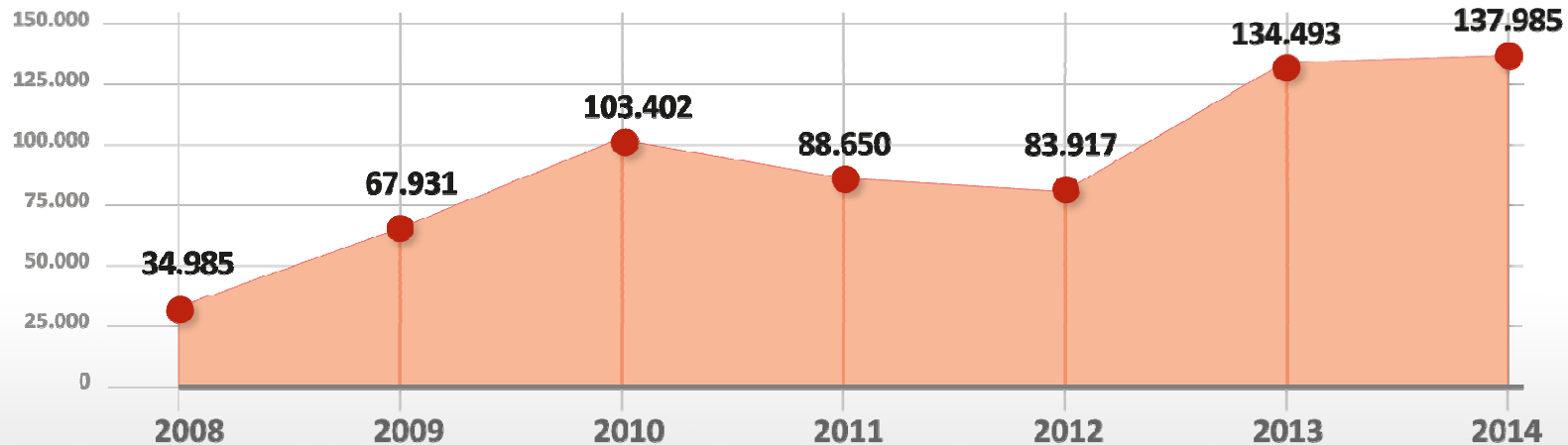
Fuente: Ministerio de Empleo y Seguridad Social



## CRUCEROS. PUERTO DE CARTAGENA Año 2014

**109 escalas y 137.985 cruceristas - Récord histórico**

### CRUCERISTAS EN EL PUERTO DE CARTAGENA Años 2008-2014



Fuente: Autoridad Portuaria de Cartagena

