



HORTALIZAS

Melón y Sandía

Continúan las infecciones de oidio que en algunos casos son especialmente intensas, y presentan importantes problemas en su control. Por ello puede ser conveniente recurrir a secuencias de dos o tres antioidios específicos de diferentes mecanismos de acción y una cadencia entre aplicaciones de unos 7 a 12 días, dependiendo de los productos utilizados. Es fundamental comenzar estas aplicaciones en fases muy precoces de la enfermedad, realizando aplicaciones de calidad para que los productos alcancen el envés de las hojas. Igualmente, los espolvoreos de azufre bien realizados, y evitando condiciones ambientales de excesivo calor, son una herramienta complementaria, fundamental en el manejo de esta enfermedad.

Por otro lado las plantaciones de sandía evolucionan sin mayores problemas fitosanitarios, habiendo sido hasta el momento el mayor inconveniente a gestionar los ataques de pulgón. Sobre este aspecto hay que señalar la importancia de la fauna auxiliar, que en zonas como Águilas y Mazarrón, presenta unos niveles muy elevados de crisopas, míridos, coccinélidos, sírfidos y *Orius*, que de forma espontánea han colaborado en control de diversas plagas. En otras zonas del Valle del Guadalentín, las plantaciones están teniendo ataques de araña roja para cuyo control es muy interesante contar con el ácaro depredador *Phytoseiulus persimilis*, el cual también suele aparecer de forma espontánea, aunque a veces con retraso respecto a lo deseable para algunas parcelas.

Pimiento para pimentón

En las plantaciones de pimiento para pimentón del Valle del Guadalentín, está comenzando a subir la presencia de auxiliares, especialmente de *Orius*, que se va instalando en las plantaciones rápidamente, disminuyendo por tanto, el riesgo de transmisión del virus del bronceado, TSWV.

Lo importante en estos momentos es respetar esos insectos beneficiosos, evitando cualquier tratamiento que pueda afectarles. Recordamos que una sola aplicación inadecuada, con algún producto incompatible con los *Orius*, puede tener unas consecuencias muy negativas e irreversibles para todo el resto del ciclo de cultivo. Para cualquiera de los problemas de plagas y enfermedades que puede afectar a este cultivo, existen soluciones eficaces y compatibles con los insectos beneficiosos, a las que debemos recurrir.

Ante la aparición de focos de araña, es importante comprobar si se detecta también la presencia de ácaros fitoseidos y de otros artrópodos beneficiosos, ya que suelen hacer innecesarios los tratamientos contra la plaga.



El aviso para realizar un óptimo tratamiento contra *Ostrinia nubilalis*, se concretará en su momento, aunque no se espera que sea antes del 10-20 de julio y sobre la que se utilizarán productos específicos contra orugas. De aparecer antes de esas fechas algunos problemas con otras orugas de lepidópteros (*Spodoptera exigua*, *Heliothis* o plusias), se recurrirá preferentemente a productos a base de *Bacillus thuringiensis* o de alguna azadiractina. Las aplicaciones contra orugas de lepidópteros en estas fechas, especialmente con ese tipo de productos, deben realizarse al atardecer, que es cuando se consigue la máxima eficacia. Lo mejor, es no realizar estas aplicaciones después de las 9 de la mañana ni antes de las 7-8 de la tarde durante este mes de junio ni en el próximo.

Por último, para la prevención de la oidiopsis o polvillo, suele ser suficiente la realización de algún espolvoreo de azufre “bien realizado”, aunque en casos muy justificados se podría recurrir a un antioidio específico.

Pimiento de invernadero

Insistimos una vez más en la importancia que tiene conservar la fauna auxiliar sobre las plantaciones de pimiento hasta la finalización completa de los ciclos. Por ello, ante problemas puntuales que pueden detectarse de *Nezara*, cotonet o *Empoasca*, se evitará realizar tratamientos generalizados con productos no compatibles con los insectos y ácaros beneficiosos limitándose la intervención a los focos de estas plagas.

Esto también es aplicable a pulgones, donde en algunos casos el control biológico puede ser insuficiente para el control de especies como *Macrosiphum euphorbiae* requiriéndose de aplicaciones específicas.

Otro problema con tendencia a aumentar está siendo las contaminaciones por oidio. Aunque la mayoría de fungicidas apenas tienen efectos nocivos sobre los insectos beneficiosos, la realización de pulverizaciones líquidas puede llegar a producir la mortandad de muchos individuos. Siendo la oidiopsis una enfermedad endémica en nuestras zonas productoras de pimiento, deben limitarse las aplicaciones líquidas. Por ello, la utilización de sublimadores de azufre es la mejor alternativa para prevenir las infecciones y reducir la necesidad de realizar tratamientos específicos anti-oidio. Si no se dispone de sublimadores, debe aprovecharse cualquier otra intervención que haya que realizar en el cultivo, para introducir un azufre mojable, en los casos que sea compatible. En el caso de usar antioidios específicos, para evitar problemas de resistencias, es fundamental no utilizar más de dos veces consecutivas, ni más de tres usos en todo el ciclo de cultivo, ninguna de estas materias activas o productos con el mismo modo de acción.



Tomate

Los problemas de ácaros, tanto de araña roja como muy especialmente de Vasates, empiezan a incrementar. Junto a unas medidas de higiene adecuadas en la limpieza de las parcelas destinadas a nuevas plantaciones, es fundamental evitar el trasiego de personas de naves que tengan presencia de estos ácaros, o con restos de plantaciones anteriores, a las nuevas plantaciones, puesto que pueden desplazar fácilmente la plaga. A pesar de ello, Vasates puede entrar también arrastrado por el viento, por lo que siempre hay que tomar medidas y vigilar su posible presencia.

En cuanto a enfermedades destacan los problemas de alternaria y oidiopsis. Las plantaciones más afectadas son aquellas con problemas de alta humedad relativa dentro de la malla o invernadero. Como recomendaciones generales de manejo recordar que son aconsejables los marcos de plantación amplios, las podas y deshojados que favorezcan aireación así como utilizar estructuras de abrigo adecuadas, a ser posible, con ventilación automatizada (forzada).

Aumentan los niveles de *Tuta*, aunque poco a poco deben ir disminuyendo por la buena instalación que empiezan a tener los móridos, que igualmente actúan sobre la mosca blanca. Ello no justifica que se pueda relajar su vigilancia y control, y muy especialmente la adopción de las medidas de higiene y prevención que tan importantes son en el manejo de estas importantes plagas.

CÍTRICOS

Granizo

Según información facilitada por técnicos de diversas zonas, la última granizada de la semana pasada ha afectado principalmente a la zona de El Algar, en el Campo de Cartagena, y de Totana, principalmente en la zona de la Hoya del Campo, en el Valle del Guadalentín. Según nos informan el tamaño del granizo fue bastante grande y ha producido daños especialmente sobre los frutos jóvenes en desarrollo.

Lepidópteros

Esta última semana, siguiendo la inercia de incremento de temperaturas, se ha producido una notable subida en las capturas de *Prays citri*. En principio, la mayoría de producción de limón no debería verse afectada dado el tamaño que ya tienen los frutos. Por ello, las floraciones secundarias son las que se pueden estar viendo afectadas en las plantaciones donde se estén dando.



Mosca de la fruta

Aunque en principio no debe haber apenas fruta de la pasada campaña, se debe incidir que los niveles de mosca de la fruta comienzan a subir más rápidamente, según capturas realizadas en las estaciones de monitoreo. Esto debe ser tenido en cuenta en aquellas plantaciones de naranja u otros cítricos en las que a estas alturas pueda quedar fruta sin recolectar.

Ácaros

Similar a la semana anterior.

Herramienta web para el cálculo del volumen de caldo y caudal de boquillas en cítricos

El IVIA dispone en su web “Gestión Integrada de Plagas y Enfermedades de Cítricos” de una herramienta para poder determinar de forma muy sencilla distintos parámetros técnicos para la aplicación de productos fitosanitarios en cítricos, tales como; volumen de caldo a preparar, caudal de las boquillas o el volumen de aplicación, a partir de unos datos básicos de entrada. El enlace a esta herramienta es el siguiente:

<http://gipcitricos.ivia.es/recomendacion-de-volumen>

Campañas de exportación de clementinas a EE.UU.

En el siguiente enlace al boletín de avisos nº 11 del Servicio de Sanidad Vegetal de la Generalitat Valenciana, se dispone de información relacionada con los tratamientos en campo y almacén autorizados, así como los LMRs de las materias activas a utilizar:

<http://gipcitricos.ivia.es/wp-content/uploads/2020/06/Bolet%3ADn-de-Avisos-n%C2%BA-11-junio-2020.pdf>

UVA DE MESA

Polilla del racimo (*Lobesia botrana*)

Se confirma la presencia de 2ª generación de *Lobesia* en el Valle del Guadalentín. Las capturas se mantienen elevadas en todas las estaciones de control donde no se realiza confusión.



En cuanto a estadíos que pueden encontrarse en este momento, tenemos: huevo blanco, amarillo y en cabeza negra (última fase del huevo antes de la salida de la larva). Además, se observan los primeros nidos (daños en racimos), con larvas vivas L-1 y L2. Por tanto, nos encontramos en un momento en el que se debe de controlar la plaga principalmente porque sus daños a estas alturas pueden suponer puntos de entrada de hongos que producirán podredumbre. No obstante, esta situación es desigual, no homogénea, en todos los parajes, observándose algunas parcelas o zonas más adelantadas.

Enfermedades

Situación similar a la semana anterior; aumentando progresivamente los daños tanto de oidio como mildiu. En los parrales pueden observarse focos y daños por ambos hongos. En el primer caso los daños por oidio afectan a hojas y racimos, siendo estos además intensos. Por este motivo, los productores de uva no deben bajar la guardia, continuando con la cadencia de tratamientos preventivos teniendo en cuenta alternar materias activas con modos de acción diferentes.

UVA DE VINIFICACIÓN

Fenología

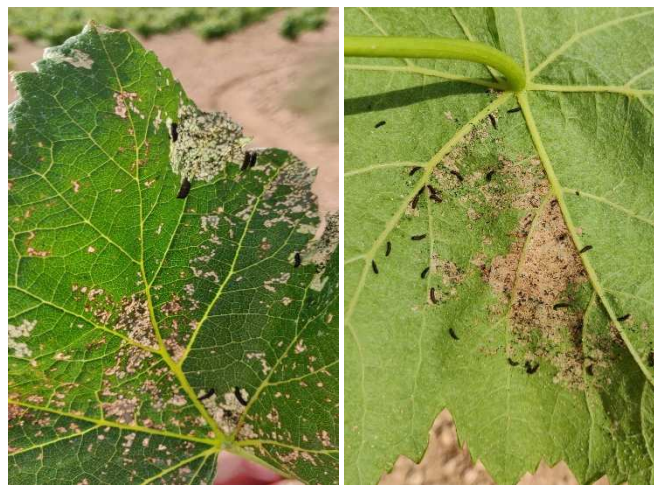
La floración ya ha finalizado en toda la comarca del Altiplano.

Lobesia

Se inicia el vuelo correspondiente a la 2ª generación en las zonas más tempranas del Altiplano.

Altica

En las visitas a parcelas se observan hojas con larvas, principalmente en cultivo ecológico, aunque de forma muy aislada y sin causar daños de importancia.



Daños por alimentación de larvas de *Altica* en hoja, en haz y envés.

Oidio

Continúan aumentando los daños por oidio en todas las zonas. Insistimos en la continuación de los tratamientos para su control.



Detalle de infección por oidio en parra, con afección en hojas, tallo y racimo.



Mildiu

En todas las zonas de producción se observan manchas de Mildiu. Los ataques están afectando a racimos de forma aislada llegando a secarlos. Como el tiempo soleado y seco no acaba de instalarse aún, existe riesgo de que se vuelvan a darse las condiciones de humedad y temperatura adecuadas para el desarrollo y generación de nuevas infecciones por este hongo, por lo que podrían extenderse e incrementarse gravemente estos daños.



Detalle de racimos afectados por mildiu.

GENERAL

Campañas de exportación

[Naranjas, clementinas y otras mandarinas a EE.UU.](#)

- Inscripción de exportadores, almacenes de confección y parcelas: Finalizado
- Revisión y formalización de solicitudes por parte de la E.A: del 1 al 22 de junio de 2020.
- Presentación de modificaciones por parte del exportador/operador: del 1 al 12 de junio y del 18 al 22 de junio de 2020.
- Revisión y validación de solicitudes por parte de las CC.AA.: del 1 al 24 de junio de 2020.
- Duración de la campaña: del 1 de junio de 2020 al 31 de mayo de 2021.



Fruta de hueso a México; Fruta de hueso (excepto cerezas) a Canadá - Provisional - ; Ciruela y melocotón a China; Albaricoques a EE.UU.; Cerezas a Tailandia; y Limón Verna a EE.UU.

Duración de las campañas: del 13 de febrero al 31 de diciembre de 2020, excepto la campaña de Limón Verna a EE.UU. y Cerezas a Tailandia que es del 13 de febrero al 31 de agosto de 2020.

Fruta de hueso a Sudáfrica:

Duración de la campaña: del 17 de febrero al 31 de diciembre de 2020.

Uva de mesa a China, Vietnam y Canadá

Duración de las campañas: del 19 de marzo de 2020 al 31 de enero de 2021.

En el apartado “Gestor” de CEXVEG se pueden encontrar las pautas generales de cada campaña.

Murcia, 16 de junio de 2020.

