

4.4. ESTUDIO DE OTRAS ZONAS

Para completar la visión de conjunto sobre la situación de los regadíos, no pueden dejar de considerarse diferentes zonas que no están actualmente en ejecución, pero son susceptibles de nuevas transformaciones. Existen, en efecto, distintas estimaciones de regadíos potenciales a largo plazo, de las que, a la luz de su interés y posibilidades de realización, este Plan Nacional de Regadíos ha destacado las que se indican seguidamente.

Debe señalarse que todas estas actuaciones han sido contempladas en los Planes Hidrológicos de Cuenca, por lo que la compatibilidad de este Plan de Regadíos queda asegurada. De igual modo, y en concordancia con el Plan Hidrológico Nacional, en ningún caso se ha previsto la posibilidad de desarrollo de nuevos regadíos en las cuencas receptoras de transferencias con cargo a las aguas trasvasadas.

Las diferentes zonas se han agrupado en:

Nuevas zonas estudiadas con representación cartográfica: aquellas zonas que tienen una entidad y dimensión significativa, formando una unidad territorial con representación cartográfica y significación socioeconómica relevante en su ámbito territorial.

Nuevas zonas estudiadas sin cartografía precisa: aquellas zonas que debido a su menor superficie, normalmente inferior a 1.000 ha, tienen un menor peso en la planificación de los futuros regadíos, y aquellas que aún reuniendo una dimensión superficial considerable su dispersión geográfica las hace carecer de entidad física individual. Estas últimas contemplan por lo general superficie a transformar por iniciativa privada.

Las zonas regables en las que se hayan efectuado inversiones en obras de cierta importancia, independientemente de su situación administrativa, se han considerado como zonas en ejecución, excluyendo de este apartado la superficie aún pendiente de transformar.

El objeto del estudio ha sido el análisis y la evaluación de la potencialidad de la transformación en regadío de cada zona estudiada en los aspectos económicos, sociales, hídricos, territoriales y medioambientales. De acuerdo con estos

criterios de evaluación, y aplicando la metodología que se describe a continuación, se han seleccionado las actuaciones que se recogen en el apartado “Programa de actuaciones en nuevos regadíos”.

4.4.1. Metodología del estudio de las nuevas zonas estudiadas

Se han estudiado las nuevas zonas definiéndolas y caracterizándolas para establecer el programa de actuación en materia de futuras zonas regables.

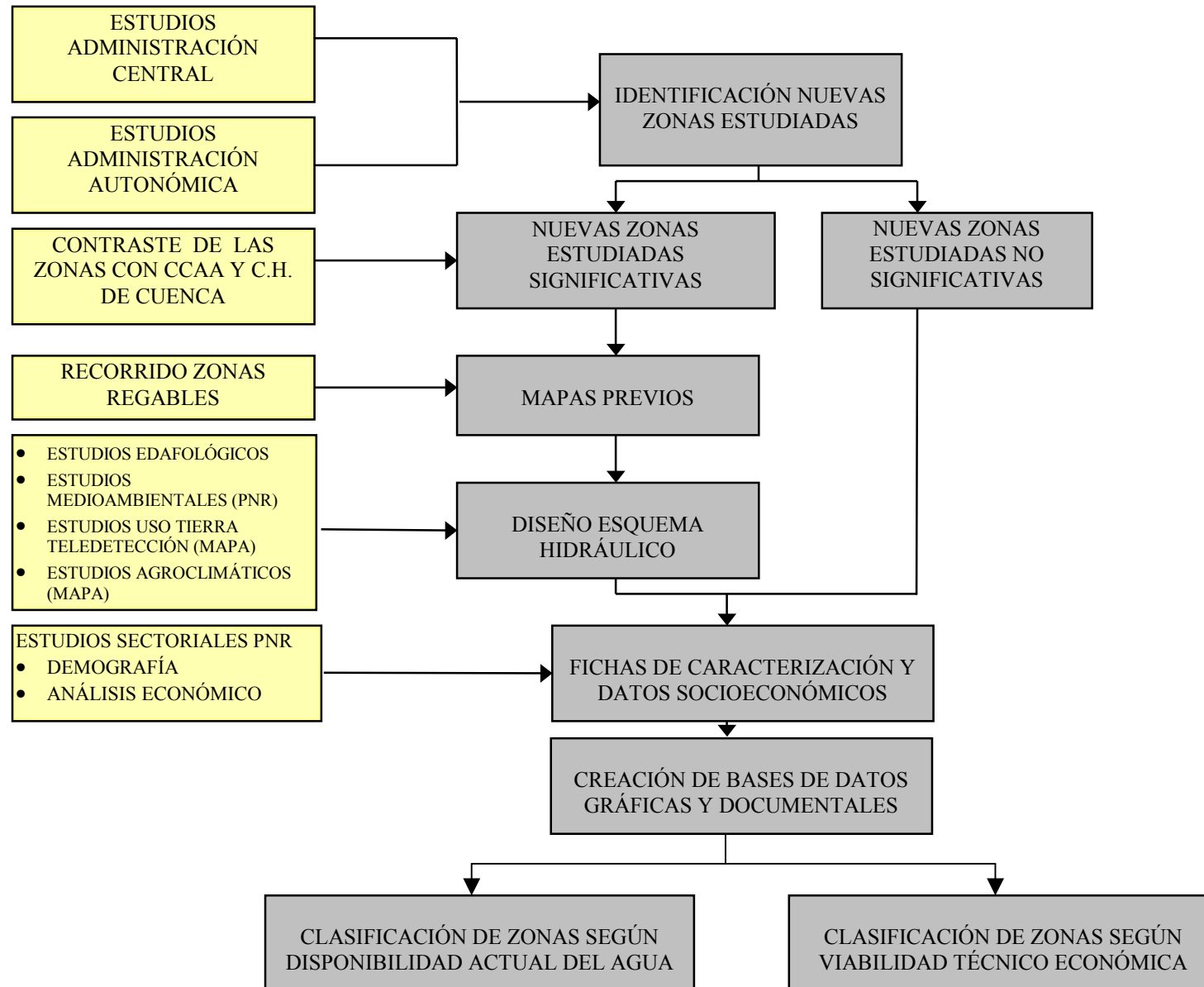
4.4.1.1. Datos previos: información gráfica y documental

- Estudios existentes sobre nuevas zonas.
- Planes Hidrológicos de las diferentes Cuencas Hidrográficas.
- Estudios sectoriales realizados en el ámbito del PNR.
- Estudios temáticos generales y publicaciones especializadas.
- Censo Agrario de España.
- Base informática de cultivos MAPA.
- Datos censales de INE.
- Estudio del Uso Actual de la Tierra por teledetección. MAPA.
- Estudios Agroclimáticos. MAPA.
- MTN 1:50.000.
- Planos existentes de las nuevas zonas estudiadas.

4.4.1.2. Proceso metodológico

- Identificación de las nuevas zonas.
- Contraste con CCAA y Confederaciones Hidrográficas de las zonas potenciales identificadas.
- Inventario y justificación de zonas excluidas y las zonas a desarrollar en el estudio.
- Recopilación y análisis de estudios específicos de zonas.
- Revisión de la información para cada zona.
- Elaboración de estudios necesarios por zonas.
- Diseño de esquema hidráulico.
- Valoración y estimación de costes de transformación.
- Confección de fichas individuales en zonas significativas y colectivas para otras zonas.
- Desarrollo de la información cartográfica de cada zona regable significativa.
- Influencia de la Política Agraria Comunitaria.
- Análisis de viabilidad técnica, social, económica y medio - ambiental por zonas.
- Análisis comparativo de zonas y agrupación según su viabilidad temporal de ejecución.

4.4.1.3. Esquema metodológico: nuevas zonas estudiadas



4.4.2. Nuevas zonas estudiadas cartografiadas

NUEVAS ZONAS ESTUDIADAS CARTOGRAFIADAS (1)

COMUNIDAD AUTÓNOMA	ZONA REGABLE	CUENCA HIDROGRÁFICA	PROVINCIA	SUPERFICIE REGABLE (ha)
ANDALUCÍA	CORUMBEL - CLARINA	GUADIANA	HUELVA	1.306
ANDALUCÍA	SUR-ANDÉVALO SUB-ZONA ESTE	GUADIANA	HUELVA	6.000
ANDALUCÍA	SUR-ANDÉVALO SUB-ZONA OESTE	GUADIANA	HUELVA	2.500
ANDALUCÍA	BARBATE	GUADALQUIVIR	CÁDIZ	2.777
ANDALUCÍA	MARGEN DRCHA. DE BORNOS	GUADALQUIVIR	CÁDIZ	1.200
ANDALUCÍA	VILLAMARTÍN	GUADALQUIVIR	CÁDIZ	3.054
ANDALUCÍA	GOR - GORAFE (AMPLIACIÓN)	GUADALQUIVIR	GRANADA	2.978
ANDALUCÍA	SOLANA DEL PEÑÓN (AMPLIACIÓN)	GUADALQUIVIR	GRANADA	2.177
ANDALUCÍA	GUARRIZAS	GUADALQUIVIR	JAÉN	4.480
ANDALUCÍA	VILCHES	GUADALQUIVIR	JAÉN	2.250
ANDALUCÍA	CORBONES	GUADALQUIVIR	SEVILLA	3.484
ANDALUCÍA	PALMA DEL RÍO	GUADALQUIVIR	SEVILLA, CÁDIZ	2.763
ANDALUCÍA	MOTRIL - SALOBREÑA (2ª AMPL.)	SUR DE ESPAÑA	GRANADA	1.708
Total ANDALUCÍA				36.677

NUEVAS ZONAS ESTUDIADAS CARTOGRAFIADAS (2)

COMUNIDAD AUTÓNOMA	ZONA REGABLE	CUENCA HIDROGRÁFICA	PROVINCIA	SUPERFICIE REGABLE (ha)
ARAGÓN	CABECERA DEL CINCA	EBRO	HUESCA	1.730
ARAGÓN	CANAL DE ARAGÓN Y CATALUÑA	EBRO	HUESCA	1.180
ARAGÓN	ELEVACIÓN DE ALMUDEVAR	EBRO	HUESCA	1.600
ARAGÓN	ELEVACIÓN ANTILLÓN	EBRO	HUESCA	6.650
ARAGÓN	ELEVACIÓN DE BARBUÑALES - AZARA	EBRO	HUESCA	2.260
ARAGÓN	ELEVACIÓN HUERTO	EBRO	HUESCA	1.160
ARAGÓN	ELEVACIÓN PERALTA ALC.- LACUADRA	EBRO	HUESCA	3.700
ARAGÓN	ELEVACIÓN DE POZÁN DE VERO	EBRO	HUESCA	3.500
ARAGÓN	ELEVACIÓN DE ROBRES - ALCUBIERRE	EBRO	HUESCA	6.000
ARAGÓN	HOYA DE HUESCA	EBRO	HUESCA	21.755
ARAGÓN	JACETANIA	EBRO	HUESCA	11.259
ARAGÓN	LITERA ALTA	EBRO	HUESCA	11.754
ARAGÓN	CALANDA - ALCANIZ - 2ª PARTE	EBRO	TERUEL	7.380
ARAGÓN	ELEVACIONES ESCATRÓN	EBRO	TERUEL, ZARAGOZ	6.152
ARAGÓN	MONREAL - TORRIJOS	EBRO	TERUEL	1.729
ARAGÓN	ACEQUIA DE LECIÑENA	EBRO	ZARAGOZA	21.139
ARAGÓN	BIOTA	EBRO	ZARAGOZA	1.200
ARAGÓN	BORJA	EBRO	ZARAGOZA	1.690
ARAGÓN	CANAL DE CIVÁN - 2ª PARTE	EBRO	ZARAGOZA	2.580
ARAGÓN	CANAL IMPERIAL (AMPLIACIÓN)	EBRO	ZARAGOZA	10.285
ARAGÓN	ELEVACIÓN DE BARDENAS I	EBRO	ZARAGOZA	1.940
ARAGÓN	ELEVACIÓN CANAL IMPERIAL	EBRO	ZARAGOZA	2.100
ARAGÓN	ELEVACIÓN DE CASPE	EBRO	ZARAGOZA	1.337
ARAGÓN	ELEVACIÓN EMBALSE LOTETA	EBRO	ZARAGOZA	7.785
ARAGÓN	ELEVACIÓN EMBALSE LOPÍN	EBRO	ZARAGOZA, TERUEL	4.600
ARAGÓN	ELEVACIÓN DE MEQUINENZA - FAYÓN	EBRO	ZARAGOZA	2.289
ARAGÓN	LA TRANQUERA - MULARROYA	EBRO	ZARAGOZA	13.954
ARAGÓN	LUNA	EBRO	ZARAGOZA	1.088
ARAGÓN	MARGEN DCHA. DEL BAJO GÁLLEGO	EBRO	ZARAGOZA	11.470
ARAGÓN	MOLINO DE LAS ROCAS (EN ARAGÓN)	EBRO	ZAR, TERUEL, TARRA	522
Total ARAGÓN				171.788

NUEVAS ZONAS ESTUDIADAS CARTOGRAFIADAS (3)

COMUNIDAD AUTÓNOMA	ZONA REGABLE	CUENCA HIDROGRÁFICA	PROVINCIA	SUPERFICIE REGABLE (ha)
CASTILLA Y LEÓN	RIEGOS DE LOS LLANOS	DUERO	AVILA	2.300
CASTILLA Y LEÓN	RIEGOS DEL ARLANZA	DUERO	BURGOS	22.400
CASTILLA Y LEÓN	ALTO, MEDIO Y BAJO CEA	DUERO	LEÓN, VALLAD, ZAMO	10.208
CASTILLA Y LEÓN	CABECERA DEL CEA	DUERO	LEÓN	1.600
CASTILLA Y LEÓN	CABECERA DEL VALDERADUEY	DUERO	LEÓN	1.200
CASTILLA Y LEÓN	CANAL DE VALVERDE ENRIQUE	DUERO	LEÓN	8.825
CASTILLA Y LEÓN	ERIA - DUERNA	DUERO	LEÓN	12.600
CASTILLA Y LEÓN	TORIO - BERNESGA	DUERO	LEÓN	10.000
CASTILLA Y LEÓN	VEGAS ALTAS DEL ESLA	DUERO	LEÓN	3.753
CASTILLA Y LEÓN	VALDAVIA	DUERO	PALENCIA	2.400
CASTILLA Y LEÓN	LA ARMUÑA (2ª FASE)	DUERO	SALAMANCA, AVILA	35.000
CASTILLA Y LEÓN	RIEGOS DEL AGUEDA	DUERO	SALAMANCA	5.161
CASTILLA Y LEÓN	RIEGOS DE GUIJASALBAS	DUERO	SEGOVIA	1.400
CASTILLA Y LEÓN	RIEGOS DEL CEGA	DUERO	SEGOVIA, VALLAD.	5.700
CASTILLA Y LEÓN	RIEGOS DEL ERESMA	DUERO	SEGOVIA, VALLAD.	33.500
CASTILLA Y LEÓN	RIO PIRÓN	DUERO	SEGOVIA	6.400
CASTILLA Y LEÓN	CANAL DE ALMAZÁN (AMPL.)	DUERO	SORIA	2.500
CASTILLA Y LEÓN	MATAMALA DE ALMAZÁN	DUERO	SORIA	2.600
CASTILLA Y LEÓN	RIAZA - DURATÓN	DUERO	VALLAD., SEGOVIA	4.100
CASTILLA Y LEÓN	RIEGOS DEL ESGUEVA	DUERO	VALLADOLID	4.500
CASTILLA Y LEÓN	RIEGOS MERIDIONALES	DUERO	VALLADOLID	33.500
CASTILLA Y LEÓN	VILLALPANDO	DUERO	VALLAD., ZAMORA	7.056
CASTILLA Y LEÓN	ELEVACIÓN DEL ESLA EN CAMPOS	DUERO	ZAMORA	9.500
CASTILLA Y LEÓN	RIEGOS DE TABARA ESLA-TERA	DUERO	ZAMORA	2.600
CASTILLA Y LEÓN	MIRANDA E IRCIO	EBRO	BURGOS	3.650
CASTILLA Y LEÓN	RIO AYUDA Y ARRIETA	EBRO	BURGOS	2.700
Total CASTILLA Y LEÓN				235.153
CASTILLA Y LEÓN Y PAÍS VASCO	RIO ROJO-BERANTEVILLA	EBRO	BURGOS Y ÁLAVA	2.321
Total CASTILLA Y LEÓN Y PAÍS VASCO				2.321
CASTILLA Y LEÓN Y LA RIOJA	SISTEMA OJA -TIRÓN	EBRO	BURGOS LA RIOJA	10.000
Total CASTILLA Y LEÓN Y LA RIOJA				10.000

NUEVAS ZONAS ESTUDIADAS CARTOGRAFIADAS (4)

COMUNIDAD AUTÓNOMA	ZONA REGABLE	CUENCA HIDROGRÁFICA	PROVINCIA	SUPERFICIE REGABLE (ha)
CASTILLA-LA MANCHA	GUADIELA	TAJO	CUENCA	2.227
CASTILLA-LA MANCHA	TARANCÓN	TAJO	CUENCA	9.002
CASTILLA-LA MANCHA	ALMOGUERA - ILLANA	TAJO	GUADAL., CUENCA	2.530
CASTILLA-LA MANCHA	CANAL DEL HENARES (AMPL.)	TAJO	GUADALAJARA	9.057
CASTILLA-LA MANCHA	COGOLLUDO	TAJO	GUADALAJARA	1.100
CASTILLA-LA MANCHA	M. IZQDA. CANAL DE CASTREJÓN	TAJO	TOLEDO	2.217
CASTILLA-LA MANCHA	MANCHUELA CENTRO	JÚCAR	CUENCA	13.278
Total CASTILLA-LA MANCHA				39.411
CATALUÑA	ELEVACIÓN DE ALGUAIRE	EBRO	LLEIDA	3.230
CATALUÑA	ELEVACIONES DEL BAJO SEGRE	EBRO	LLEIDA	1.610
CATALUÑA	GARRIGAS SUR (ZONAS A,C y D)	EBRO	LLEIDA	25.790
CATALUÑA	TERRA ALTA	EBRO	TARRAGONA	9.315
CATALUÑA	MOLINO DE LAS ROCAS (CATALUÑA)	EBRO	TARR., ZAR., TER.	1.148
Total CATALUÑA				41.093
COMUNIDAD VALENCIANA	VALLES CENTRALES DE CASTELLÓN	JÚCAR	CASTELLÓN	11.500
Total COMUNIDAD VALENCIANA				11.500
EXTREMADURA	GARROVILLA - ESPARRAGALEJO	GUADIANA	BADAJOS	3.042
EXTREMADURA	GÉVORA	GUADIANA	BADAJOS	1.590
EXTREMADURA	SERENA - BARROS	GUADIANA	BADAJOS	60.000
EXTREMADURA	ZAPATÓN	GUADIANA	BADAJOS	2.070
EXTREMADURA	MIAJADAS - ALCOLLARÍN	GUADIANA	CÁCERES	4.275
Total EXTREMADURA				70.977
NAVARRA	OTEIZA	EBRO	NAVARRA	12.800
NAVARRA	RECRECIMIENTO DEL YESA	EBRO	NAVARRA	7.271
NAVARRA	REGADIOS DEL ARGA	EBRO	NAVARRA	8.200
NAVARRA	REGADIOS DEL IRATÍ	EBRO	NAVARRA	1.980
NAVARRA	VALLE DE ULZAMA	EBRO	NAVARRA	1.752
Total NAVARRA				32.003

NUEVAS ZONAS ESTUDIADAS CARTOGRAFIADAS (5)

COMUNIDAD AUTÓNOMA	ZONA REGABLE	CUENCA HIDROGRÁFICA	PROVINCIA	SUPERFICIE REGABLE (ha)
PAÍS VASCO	LAGUARDIA	EBRO	ÁLAVA	2.500
PAÍS VASCO	NORYESTE	EBRO	ÁLAVA	5.000
PAÍS VASCO	RIOJA ALAVESA	EBRO	ÁLAVA	9.500
PAÍS VASCO	SALVATIERRA	EBRO	ÁLAVA	5.300
PAÍS VASCO	TUMECILLO	EBRO	ÁLAVA	6.400
Total PAÍS VASCO				28.700
RIOJA	DEPURADORA DE LOGROÑO	EBRO	RIOJA	2.000
RIOJA	EMBALSE DE SAN LORENZO	EBRO	RIOJA	1.634
RIOJA	EMBALSE DE ENCISO	EBRO	RIOJA	2.200
RIOJA	IREGUA	EBRO	RIOJA	2.000
Total RIOJA				7.834
TOTAL NACIONAL				687.457

4.4.3. Nuevas zonas estudiadas no cartografiadas

NUEVAS ZONAS ESTUDIADAS NO CARTOGRAFIDAS (1)

COMUNIDAD AUTÓNOMA	ZONA REGABLE	CUENCA HIDROGRÁFICA	PROVINCIA	SUPERFICIE REGABLE (ha)
ANDALUCÍA	PRIVADOS DEL GUADALETE	GUADALQUIVIR	CÁDIZ	6.000
ANDALUCÍA	PRIVADOS DE VELILLOS	GUADALQUIVIR	GRANADA	1.800
ANDALUCÍA	PRIVADOS DEL OLIVAR	GUADALQUIVIR	JAÉN, CORDOBA, GRANADA	60.000
ANDALUCÍA	PRIVADOS DE LA COSTA DE HUELVA	GUADIANA	HUELVA	5.000
ANDALUCÍA	PRIVADOS DE LA COSTA MEDITERRÁNEA	SUR DE ESPAÑA	GRANADA, ALMERÍA, MÁLAGA	5.000
Total ANDALUCÍA				77.800
ARAGÓN	AREN	EBRO	HUESCA	200
ARAGÓN	GRAUS	EBRO	HUESCA	841
ARAGÓN	EMBALSE GUARA-CALCÓN	EBRO	HUESCA	2.000
ARAGÓN	CALANDA OLIVAR	EBRO	TERUEL	711
ARAGÓN	CASTELSERAS (AMPLIACIÓN)	EBRO	TERUEL	265
ARAGÓN	LA CODOÑERA	EBRO	TERUEL	200
ARAGÓN	MAS DE LAS MATAS	EBRO	TERUEL	600
ARAGÓN	CANAL DE MAELLA	EBRO	ZARAGOZA	700
ARAGÓN	HUERVA	EBRO	ZARAGOZA	573
ARAGÓN	MARGEN DCHA. DEL GUADALOPE	EBRO	ZARAGOZA	500
ARAGÓN	SÁSTAGO	EBRO	ZARAGOZA	400
ARAGÓN	MORA DE RUBIELOS	JÚCAR	TERUEL	155
Total ARAGÓN				7.145
BALEARES	REGADÍOS DE AGUAS DEPURADAS	INSULARES	TODAS LAS ISLAS	750
Total BALEARES				750
CANARIAS	LAS PALMAS			400
CANARIAS	REGADÍOS DE APOYO A MEDIANIAS	INSULARES	TENERIFE	3.000
CANARIAS	REGADÍOS PRIVADOS DE CANARIAS	INSULARES	TENERIFE,	0
Total CANARIAS				3.400

NUEVAS ZONAS ESTUDIADAS NO CARTOGRAFIDAS (2)

COMUNIDAD AUTÓNOMA	ZONA REGABLE	CUENCA HIDROGRÁFICA	PROVINCIA	SUPERFICIE REGABLE (ha)
CASTILLA Y LEÓN	ARANDILLA Y ARANZUELO	DUERO	BURGOS	1.300
CASTILLA Y LEÓN	ZONAS DE PEQUEÑOS EMBALSES	DUERO	BURGOS	2.000
CASTILLA Y LEÓN	ESCUREDO (PEQUEÑAS REGULACIONES)	DUERO	LEÓN	600
CASTILLA Y LEÓN	TABUYO	DUERO	LEÓN	400
CASTILLA Y LEÓN	VILLAGATÓN - NUEVAS	DUERO	LEÓN	500
CASTILLA Y LEÓN	REGULACIÓN DE BOEDO	DUERO	PALENCIA	600
CASTILLA Y LEÓN	VALDIVIA Y ALEDAÑOS	DUERO	PALENCIA	800
CASTILLA Y LEÓN	VALLE DEL CERRATO	DUERO	PALENCIA	800
CASTILLA Y LEÓN	PEQUEÑOS EMBALSES	DUERO	SALAMANCA	1.900
CASTILLA Y LEÓN	PEQUEÑAS ZONAS EN EL NOROESTE	DUERO	SEGOVIA	600
CASTILLA Y LEÓN	PEQUEÑAS ZONAS EN EL SUROESTE	DUERO	SEGOVIA	700
CASTILLA Y LEÓN	VALLE DE ALISTE	DUERO	ZAMORA	300
CASTILLA Y LEÓN	VEGAS MEDIAS DEL SEQUILLO Y AFLUENTES	DUERO	ZAMORA	1.200
CASTILLA Y LEÓN	AÑASTRO - LA PUEBLA DE ARGANZÓN	EBRO	BURGOS	1.500
CASTILLA Y LEÓN	RIO JEREA	EBRO	BURGOS	700
CASTILLA Y LEÓN	RIO NELA Y TRUEBA	EBRO	BURGOS	2.600
CASTILLA Y LEÓN	RIO OCA	EBRO	BURGOS	2.000
CASTILLA Y LEÓN	RIO ORONCILLO	EBRO	BURGOS	200
CASTILLA Y LEÓN	VALLE DE TOBALINA	EBRO	BURGOS	1.500
CASTILLA Y LEÓN	VALLE DE VALDIVIESO	EBRO	BURGOS	500
CASTILLA Y LEÓN	REGADIOS DE PEQUEÑAS BALSAS EN EL TAJO	TAJO	ÁVILA	1.584
Total CASTILLA Y LEÓN				22.284

NUEVAS ZONAS ESTUDIADAS NO CARTOGRAFIDAS (3)

COMUNIDAD AUTÓNOMA	ZONA REGABLE	CUENCA HIDROGRÁFICA	PROVINCIA	SUPERFICIE REGABLE (ha)
CASTILLA-LA MANCHA	AGUDO	GUADIANA	CIUDAD REAL	400
CASTILLA-LA MANCHA	ALFAMBRA	GUADIANA	CIUDAD REAL	300
CASTILLA-LA MANCHA	MARISANCHEZ - LA CABEZUELA	GUADIANA	CIUDAD REAL	1.400
CASTILLA-LA MANCHA	PICÓN	GUADIANA	CIUDAD REAL	700
CASTILLA-LA MANCHA	PUERTO DE VALLEHERMOSO	GUADIANA	CIUDAD REAL	800
CASTILLA-LA MANCHA	RETUERTA DEL BULLARQUE	GUADIANA	CIUDAD REAL	300
CASTILLA-LA MANCHA	EL PEDERNOSO	GUADIANA	CUENCA	500
CASTILLA-LA MANCHA	CASAS DE JUAN NUÑEZ	JÚCAR	ALBACETE	250
CASTILLA-LA MANCHA	FUENSANTA	JÚCAR	ALBACETE	500
CASTILLA-LA MANCHA	JONQUERA	JÚCAR	ALBACETE	350
CASTILLA-LA MANCHA	LAS ERAS	JÚCAR	ALBACETE	400
CASTILLA-LA MANCHA	CAÑETE	JÚCAR	CUENCA	400
CASTILLA-LA MANCHA	LANDETE	JÚCAR	CUENCA	400
CASTILLA-LA MANCHA	SISANTE	JÚCAR	CUENCA	700
CASTILLA-LA MANCHA	SUROESTE DE CUENCA	JÚCAR	CUENCA	1.000
CASTILLA-LA MANCHA	VEGA DEL PICAZO	JÚCAR	CUENCA	400
CASTILLA-LA MANCHA	ALCADOZO	SEGURA	ALBACETE	600
CASTILLA-LA MANCHA	CANCARIX Y MINATEDA	SEGURA	ALBACETE	600
CASTILLA-LA MANCHA	FUENTEÁLAMO	SEGURA	ALBACETE	350
CASTILLA-LA MANCHA	HELLÍN (2ª AMPLIACIÓN)	SEGURA	ALBACETE	595
CASTILLA-LA MANCHA	ALBALATE	TAJO	CUENCA	500
CASTILLA-LA MANCHA	ERCÁVICA	TAJO	CUENCA	600
CASTILLA-LA MANCHA	ALTO TAJUÑA	TAJO	GUADALAJARA	500
CASTILLA-LA MANCHA	RIBEREÑOS DE ENTREPEÑAS Y BUENDÍA	TAJO	GUADA, CUENCA	3.500
CASTILLA-LA MANCHA	RIO CAÑAMARES	TAJO	GUADALAJARA	500
CASTILLA-LA MANCHA	TAJUÑA MEDIO	TAJO	GUADALAJARA	2.460
Total CASTILLA-LA MANCHA				19.005
CATALUÑA	VARIOS DEL BAJO SEGRE	EBRO	LLEIDA	2.000
CATALUÑA	PRIVADOS DEL BAJO EBRO	EBRO	TARRAGONA	2.000
Total CATALUÑA				4.000
COMUNIDAD VALENCIANA	PRIVADOS DEL JÚCAR	JÚCAR	VALENC, CASTEL, A LIC	15.000
Total COMUNIDAD VALENCIANA				15.000

NUEVAS ZONAS ESTUDIADAS NO CARTOGRAFIDAS (4)

COMUNIDAD AUTÓNOMA	ZONA REGABLE	CUENCA HIDROGRÁFICA	PROVINCIA	SUPERFICIE REGABLE (ha)
EXTREMADURA	AMPLIAC. SECTOR VIII DE ZÚJAR	GUADIANA	BADAJOS	1.100
EXTREMADURA	RIEGOS DEL OLIVAR EN EL GUADIANA	GUADIANA	BADAJOS, CÁCERES	2.500
EXTREMADURA	VEGA DEL RIO LÁCARA	GUADIANA	BADAJOS	200
Total EXTREMADURA				3.800
PAÍS VASCO	ANDOLLU	EBRO	ÁLAVA	70
PAÍS VASCO	ARRATO	EBRO	ÁLAVA	1.000
PAÍS VASCO	ASPURU	EBRO	ÁLAVA	120
PAÍS VASCO	AZACETA	EBRO	ÁLAVA	100
PAÍS VASCO	LA BASTIDA, BAÑOS DE EBRO Y YÉCORRA	EBRO	ÁLAVA	1.700
PAÍS VASCO	LOS PLANOS - BERNEDO	EBRO	ÁLAVA	594
PAÍS VASCO	MAESTU	EBRO	ÁLAVA	800
PAÍS VASCO	MENDILUCIA	EBRO	ÁLAVA	1.000
PAÍS VASCO	OYÓN	EBRO	ÁLAVA	500
Total PAÍS VASCO				5.884
RIOJA	REGADÍOS DE POSADAS	EBRO	RIOJA	1.500
RIOJA	REGADÍOS MARGEN IZQDA. DEL EBRO	EBRO	RIOJA	1.000
RIOJA	ELEVACIONES PRIVADAS DEL EBRO	EBRO	RIOJA	2.000
Total RIOJA				4.500
Total NACIONAL				163.568

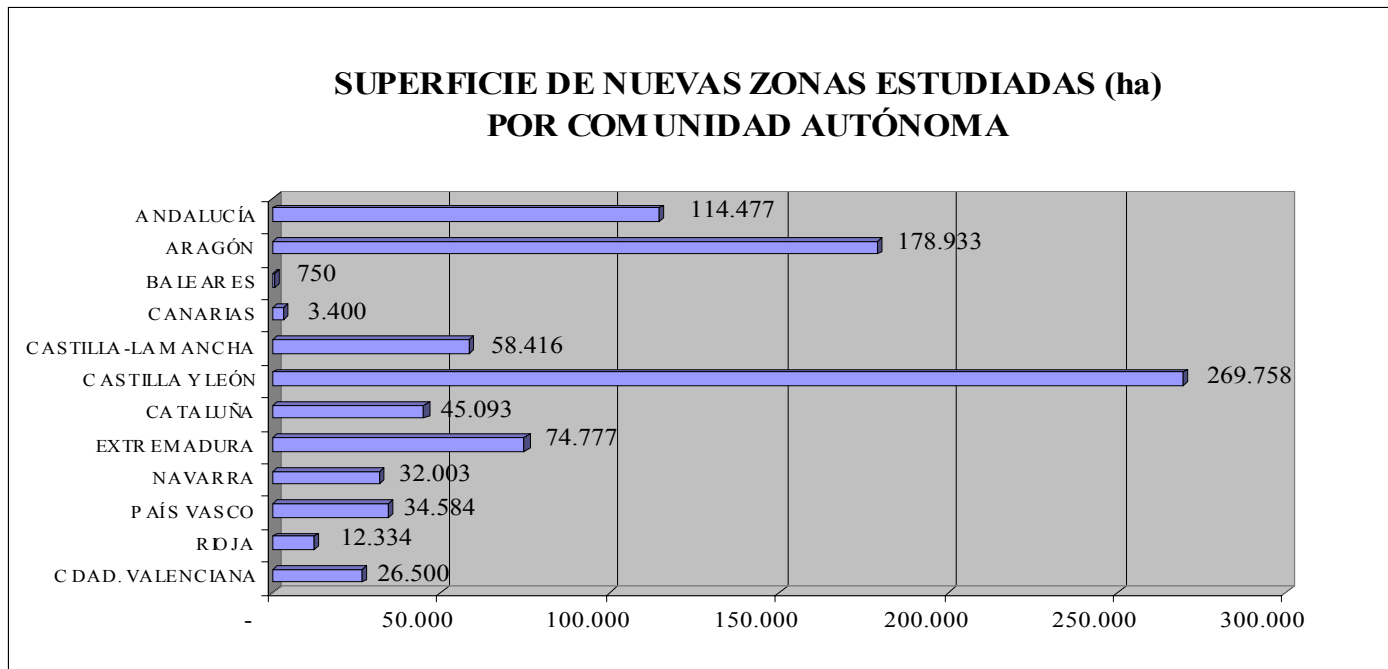
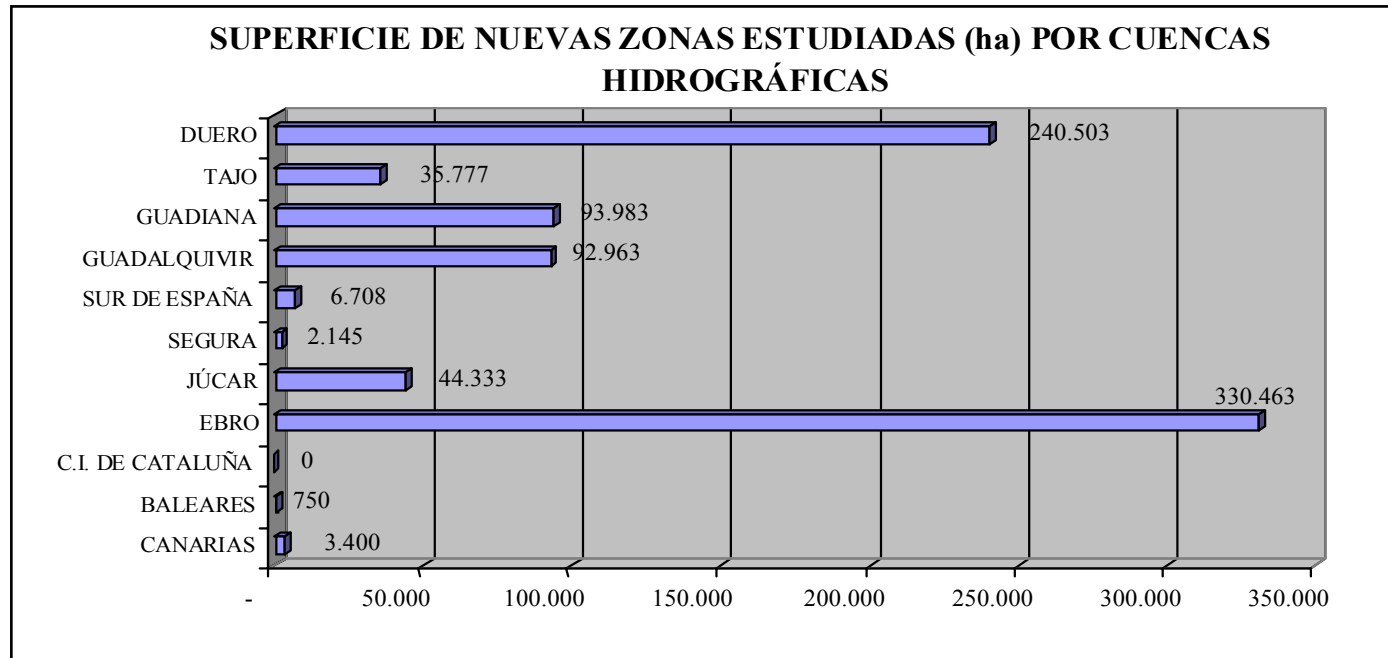
4.4.4. Resumen de superficies de nuevas zonas estudiadas

NUEVAS ZONAS ESTUDIADAS SUPERFICIE REGABLE (ha) POR CUENCAS HIDROGRÁFICAS

CUENCA HIDROGRÁFICA	ZONAS CARTOGRAFIADAS	OTRAS ZONAS POTENCIALES	SUPERFICIE REGABLE
DUERO	228.803	11.700	240.503
TAJO	26.133	9.644	35.777
GUADIANA	80.783	13.200	93.983
GUADALQUIVIR	25.163	67.800	92.963
SUR DE ESPAÑA	1.708	5.000	6.708
SEGURA	-	2.145	2.145
JÚCAR	24.778	19.555	44.333
EBRO	300.089	30.374	330.463
INTERNA DE CATALUÑA	-	-	-
BALEARES	-	750	750
CANARIAS	-	3.400	3.400
TOTAL NACIONAL	687.457	163.568	851.025

NUEVAS ZONAS ESTUDIADAS SUPERFICIE REGABLE (ha) POR COMUNIDADES AUTÓNOMAS

COMUNIDAD AUTÓNOMA	ZONAS CARTOGRAFIADAS	OTRAS ZONAS POTENCIALES	SUPERFICIE REGABLE
ANDALUCÍA	36.677	77.800	114.477
ARAGÓN	171.788	7.145	178.933
BALEARES	-	750	750
CANARIAS	-	3.400	3.400
CASTILLA-LA MANCHA	39.411	19.005	58.416
CASTILLA Y LEÓN	247.474	22.284	269.758
CATALUÑA	41.093	4.000	45.093
EXTREMADURA	70.977	3.800	74.777
NAVARRA	32.003	-	32.003
PAÍS VASCO	28.700	5.884	34.584
RIOJA	7.834	4.500	12.334
VALENCIANA	11.500	15.000	26.500
TOTAL NACIONAL	687.457	163.568	851.025



4.4.5. Evaluación de las nuevas zonas estudiadas con representación cartográfica

Para la elaboración del programa de actuación del PNR en materia de nuevos regadíos o futuras zonas regables, se han clasificado todas las zonas según la viabilidad técnico-económica de la transformación, excluyendo de los ingresos de las explotaciones las ayudas de la PAC en aquellos cultivos cuyas superficies o producciones máximas garantizadas están alcanzadas.

La viabilidad técnico - económica y la conveniencia social de la posible transformación en riego de una zona, se efectúa mediante el análisis de los siguientes factores:

- Condiciones naturales de suelo y topografía.
- Factores climáticos.
- Calidad del agua aplicada.
- Alternativas de cultivo antes y después de la transformación.
- Incidencia medioambiental de la transformación.
- Recursos humanos disponibles.
- Incidencia social de la transformación.
- Incidencia económica de la transformación.

Para el programa de actuación del PNR H-2008, como es lógico, se ha analizado la disponibilidad del agua necesaria para el riego, de acuerdo con el grado de ejecución de las obras de regulación y de las previsiones con relación a ellas en los distintos horizontes de los Planes Hidrológicos de Cuenca.

4.4.6. Evaluación de las nuevas zonas estudiadas sin representación cartográfica

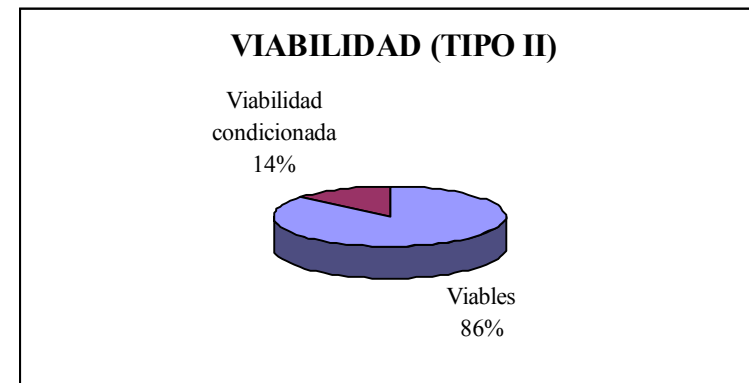
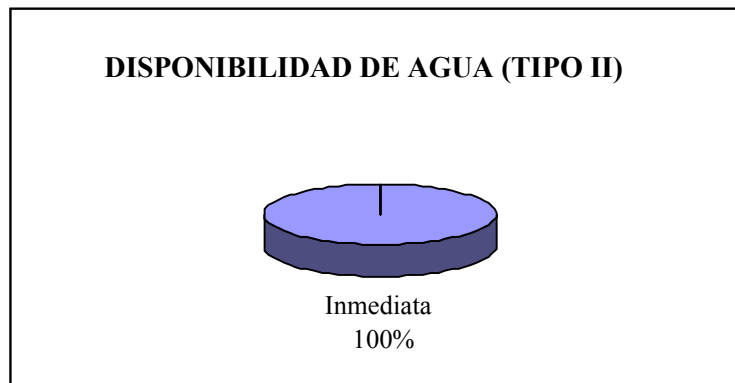
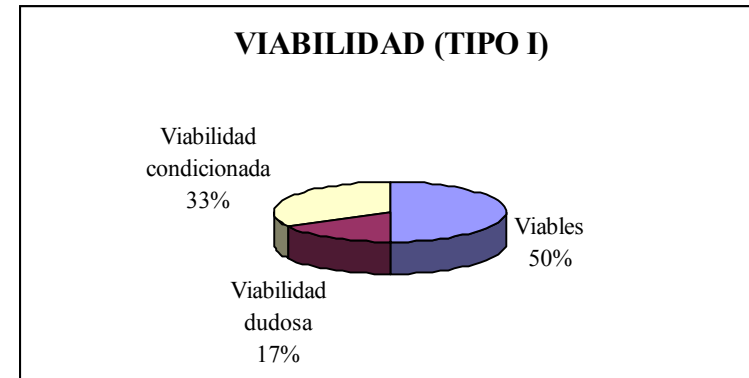
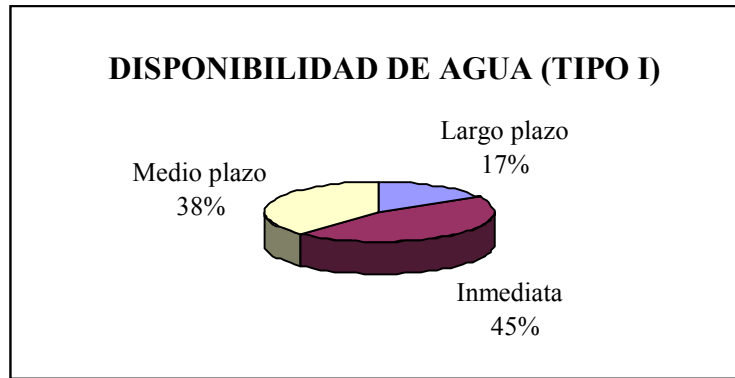
Para las nuevas zonas estudiadas incluidas en este apartado, se ha efectuado el análisis de su viabilidad técnico-económica y conveniencia social, aplicando la misma metodología que para las nuevas zonas estudiadas significativas, procediendo también a la clasificación en grupos, considerando la disponibilidad de agua y la viabilidad técnico económica de las explotaciones sin considerar las subvenciones provenientes de la PAC en aquellos cultivos cuyas superficies o producciones máximas garantizadas están alcanzadas.

En relación con la disponibilidad del agua, se considera que por las características propias de estas zonas, de menor superficie, normalmente inferior a 1.000 ha, y aquellas que teniendo una dimensión superficial considerable su dispersión geográfica las hace carecer de entidad física individual, estas últimas por lo general a transformar por iniciativa privada, se considera que tienen posible acceso al agua, o que las obras necesarias para su captación y regulación no son de importancia.

El programa de actuación sobre estos regadíos se incluye en el epígrafe “Programas de actuaciones en nuevos regadíos”.

4.4.7. Resultado de la evaluación de las zonas potencialmente regables

En los gráficos adjuntos se indican los resultados globales más significativos obtenidos.



TIPO I: con representación cartográfica

TIPO II: sin representación cartográfica

Estos resultados tienen un alcance preliminar y orientativo, que han de ser verificados y contrastados en cada caso concreto, ya que, a veces, parámetros sociológicos relativos a la actividad de los potenciales usuarios, que no han sido considerados en los estudios previos, son determinantes para que una transformación se lleve a cabo o no.

MAPA N° 25. NUEVAS ZONAS ESTUDIADAS