



Región de Murcia
Consejería de Empleo y Formación



Servicio Regional de Empleo y Formación



observatorio
ocupacional

Informe trimestral sobre el mercado laboral en la Región de Murcia



TERCER TRIMESTRE 2007

Índice

Informe trimestral sobre el mercado laboral en la Región de Murcia

Tercer trimestre 2007

Edita:

Servicio Regional de Empleo y Formación
Consejería de Empleo y Formación
Comunidad Autónoma de la Región de Murcia

Producción:

Portillo y del Sol Diseño Gráfico
www.portillodelsol.com

Imprime:

Pictografía. S.L.
Murcia

D.L.: MU-1.193-2005

Índice de gráficos y tablas	2
Definiciones y fuentes	5
1. Datos de población activa	9
1.1 Población activa	9
1.2 Población ocupada	13
1.3 Población parada	17
2. Paro registrado	23
2.1 Paro registrado por grupos de edad	23
2.2 Paro registrado por nivel académico	25
2.3 Paro registrado por sector económico	26
2.4 Paro registrado por grupo de ocupación	27
2.5 Tasas de paro registrado	28
2.6 Paro registrado por nacionalidad	30
3. Ofertas de empleo	33
3.1 Distribución por sectores económicos	33
3.2 Distribución por grupo de ocupación	34
3.3 Las diez ocupaciones más ofertadas	36
4. Demandas de empleo	37
4.1 Distribución por sector económico	37
4.2 Distribución por grupo de ocupación	38
4.3 Las diez ocupaciones más demandadas	39
5. Contratación laboral	41
5.1 Distribución de la contratación por sector económico	41
5.2 Distribución por modalidad de contratación	43
5.3 Distribución por grupos de ocupación	47
5.4 Las diez ocupaciones más contratadas	49
6. Afiliación a la Seguridad Social	51
6.1 Afiliados por régimen de afiliación	51
6.2 Afiliación de extranjeros	53

Índice de gráficos y tablas

1. Datos de población activa

Tabla 1.	Población activa por edad y sexo	9
Gráfico 1.	Población activa por edad y sexo	9
Tabla 2.	Evolución de la población activa por edad	10
Tabla 3.	Población activa por sector económico y sexo	10
Gráfico 2.	Población activa por sector económico y sexo	11
Tabla 4.	Evolución de la población activa por sector económico	11
Tabla 5.	Evolución de la tasa de actividad por sexo	11
Gráfico 3.	Evolución de la tasa de actividad por sexo	12
Tabla 6.	Evolución de la tasa de actividad por edad	12
Gráfico 4.	Evolución de la tasa de actividad por edad	12
Tabla 7.	Población ocupada por edad y sexo	13
Gráfico 5.	Población ocupada por edad y sexo	13
Tabla 8.	Evolución de la población ocupada por edad	13
Tabla 9.	Población ocupada por sector económico y sexo	14
Gráfico 6.	Población ocupada por sector económico y sexo	14
Tabla 10.	Evolución de la población ocupada por sector económico	15
Tabla 11.	Evolución de la tasa de empleo por sexo	15
Gráfico 7.	Evolución de la tasa de empleo por sexo	15
Tabla 12.	Evolución de la tasa de empleo por edad	16
Gráfico 8.	Evolución de la tasa de empleo por edad	16
Tabla 13.	Población parada por edad y sexo	17
Gráfico 9.	Población parada por edad y sexo	17
Tabla 14.	Evolución de la población parada por edad	17
Tabla 15.	Población parada por sector económico y sexo	18
Gráfico 10.	Población parada por sector económico y sexo	18
Tabla 16.	Evolución de la población parada por sector económico	19
Tabla 17.	Evolución comparativa de la tasa de paro por sexo	19
Gráfico 11.	Evolución comparativa de la tasa de paro	20
Gráfico 12.	Evolución comparativa de la tasa de paro por sexo	20
Tabla 18.	Evolución de la tasa de paro por edad	21
Gráfico 13.	Evolución de la tasa de paro por edad	21
Tabla 19.	Evolución de la tasa de paro por sector económico	22
Gráfico 14.	Evolución de la tasa de paro por sector económico	22

2. Paro registrado

Tabla 20.	Parados por edad y sexo	23
Gráfico 15.	Parados por edad y sexo	23
Tabla 21.	Evolución del paro registrado	24
Gráfico 16.	Evolución del paro registrado. Hombres	24
Gráfico 17.	Evolución del paro registrado. Mujeres	24
Tabla 22.	Parados por nivel académico y sexo	25
Gráfico 18.	Parados por nivel académico y sexo	25
Tabla 23.	Parados por sector económico y sexo	26
Gráfico 19.	Parados por sector económico	26
Gráfico 20.	Parados por sector económico y sexo	26
Tabla 24.	Parados por grupo de ocupación y sexo	27
Gráfico 21.	Parados por grupo de ocupación y sexo	27
Tabla 25.	Evolución de la tasa de paro registrado por edad	28
Gráfico 22.	Evolución de la tasa de paro registrado por sexo y edad	28
Tabla 26.	Evolución de la tasa de paro registrado por sector económico	29
Gráfico 23.	Evolución de la tasa de paro registrado por sector económico	29
Tabla 27.	Parados por nacionalidad y sexo	30
Gráfico 24.	Parados por nacionalidad y sexo	30
Tabla 28.	Parados por nacionalidad y edad	31
Gráfico 25.	Parados por nacionalidad y edad	31
Tabla 29.	Parados por nacionalidad y sector económico	32
Gráfico 26.	Parados por nacionalidad y sector económico	32

3. Ofertas de empleo

Tabla 30.	Altas de ofertas por sector económico	33
Gráfico 27.	Altas de ofertas por sector económico	33
Tabla 31.	Evolución de los puestos ofertados por sector económico	34
Gráfico 28.	Evolución de los puestos ofertados por sector económico	34
Tabla 32.	Altas de ofertas por grupo de ocupación	34
Gráfico 29.	Altas de ofertas por grupo de ocupación	35
Tabla 33.	Evolución de los puestos ofertados por grupo de ocupación	35
Gráfico 30.	Evolución de los puestos ofertados por grupo de ocupación	36
Tabla 34.	Las diez ocupaciones más ofertadas	36

4. Demandas de empleo

Tabla 35.	Demandas pendientes por sector económico y sexo	37
Gráfico 31.	Demandas pendientes por sector económico y sexo	37
Tabla 36.	Demandas pendientes por grupo de ocupación y sexo	38
Gráfico 32.	Demandas pendientes por grupo de ocupación y sexo	38
Tabla 37.	Las diez ocupaciones más demandadas por total de demandantes de empleo	39
Tabla 38.	Las diez ocupaciones más demandadas por sexo masculino	39
Tabla 39.	Las diez ocupaciones más demandadas por sexo femenino	40

5. Contratación laboral

Tabla 40.	Contratos por sector económico y sexo	41
Gráfico 33.	Contratos por sector económico y sexo	41
Tabla 41.	Evolución de la contratación por sector económico	42
Gráfico 34.	Evolución de la contratación por sector económico	42
Tabla 42.	Distribución de contratos por modalidad y sexo	43
Gráfico 35.	Contratos por modalidad	43
Tabla 43.	Distribución de contratos indefinidos por sexo	44
Tabla 44.	Distribución de contratos temporales por sexo	44
Gráfico 36.	Distribución de contratos por modalidad y sexo	44
Tabla 45.	Distribución comparativa de la contratación por modalidad	45
Tabla 46.	Evolución de la contratación indefinida	45
Tabla 47.	Evolución de la contratación temporal	45
Gráfico 37.	Evolución de la contratación por modalidad	46
Tabla 48.	Evolución comparativa de la contratación por modalidad	46
Tabla 49.	Contratos por grupo de ocupación y sexo	47
Gráfico 38.	Contratos por grupo de ocupación y sexo	47
Tabla 50.	Evolución de la contratación por grupo de ocupación	48
Gráfico 39.	Evolución de la contratación por grupo de ocupación	48
Tabla 51.	Las diez ocupaciones más contratadas por total de contratos	49
Tabla 52.	Las diez ocupaciones más contratadas por sexo masculino	49
Tabla 53.	Las diez ocupaciones más contratadas por sexo femenino	50

6. Afiliación a la Seguridad Social

Tabla 54.	Afiliados por régimen de afiliación y sexo	51
Gráfico 40.	Afiliados por régimen de afiliación y sexo	51
Tabla 55.	Evolución de la afiliación por régimen	52
Gráfico 41.	Evolución de la afiliación por régimen	52
Tabla 56.	Afiliados comunitarios por país de origen y régimen	53
Tabla 57.	Afiliados no comunitarios por país de origen y régimen	54
Gráfico 42.	Afiliados extranjeros por país de origen y régimen	54
Gráfico 43.	Afiliados comunitarios al régimen general	55
Gráfico 44.	Afiliados no comunitarios al régimen general	55
Gráfico 45.	Afiliados no comunitarios al régimen agrario	55
Gráfico 46.	Afiliados no comunitarios al régimen de autónomos	56
Gráfico 47.	Afiliados no comunitarios al régimen del hogar	56

Definiciones y fuentes

Los datos de empleo que se recogen en esta publicación se refieren al tercer trimestre de 2007 y proceden de tres fuentes: el Instituto Nacional de Estadística, el Servicio Regional de Empleo y Formación y la Tesorería General de la Seguridad Social.

Del Instituto Nacional de Estadística (INE) proceden las cifras de Población Activa de la Encuesta de Población Activa (EPA), de carácter trimestral. Del Servicio Regional de Empleo y Formación proceden las cifras de demandantes de empleo y demandantes parados registrados en las Oficinas de Empleo y los puestos ofertados y contratos realizados en el trimestre. De la Seguridad Social proceden las cifras de afiliados en los distintos regímenes.

Los datos de la EPA que aparecen en el primer capítulo son los referidos al tercer trimestre de 2007. Por su parte, los datos de afiliación, demandantes de empleo y demandantes parados son los existentes a día 30 de Septiembre de 2007, mientras que los de contratos y ofertas son la acumulación de los registrados a lo largo de los tres meses.

La estructura de la publicación presenta en cada sección una o varias tablas acompañadas de un gráfico y de un breve comentario explicativo de los mismos.

Datos de población activa

La población activa se define como aquella población mayor de 16 años que se encuentra ocupada o parada (buscando activamente empleo, según el Reglamento 1897/2000 de la Comunidad Europea). La población activa por tanto, es la suma de los ocupados y parados; ambos colectivos aparecen también reflejados en este capítulo.

En este número de informes trimestrales aparece junto a la tasa de actividad calculada como la población activa entre la población mayor de 16 años, la evolución de la tasa de actividad calculada sobre la población de entre 16 y 64 años, que muestra de forma más realista el porcentaje de población potencialmente trabajadora. De esta forma se adopta también el criterio seguido en los últimos trimestres por el Instituto Nacional de Estadística (INE).

El capítulo recoge también la tasa de empleo, o población ocupada entre el total de población de 16 y más años y la tasa de paro, que se define como el cociente entre la población parada y la población activa. Esta última se calcula sobre las estimaciones de población que realiza la EPA, a diferencia de la tasa de paro registrado que aparece en el capítulo 2, que se

basa en la cifra de parados registrados en las Oficinas de Empleo.

Paro registrado

En este apartado se recogen las cifras de los demandantes de empleo que se encontraban inscritos como parados en las Oficinas de Empleo de la Región a 30 de Septiembre de 2007.

Las tablas muestran el número de parados por grupos de edad y sexo, nivel académico, sector de actividad económica de procedencia del parado, nacionalidad y grupo de ocupación. La clasificación por nacionalidad comprende tres grupos: españoles, nacionales de la Unión Europea, Liechtenstein, Noruega, Islandia y Suiza y resto de extranjeros.

Por su parte, la clasificación del nivel académico que se ajusta más al sistema educativo actualmente vigente y que es además comparable con la clasificación que ofrece el Servicio Público de Empleo Estatal en sus estadísticas mensuales es:

- Sin estudios
- Primarios incompletos
- Primarios completos
- Secundarios F.P.: Formación Profesional de Primer Grado
- Secundarios Educ. General: Primera etapa de Secundaria y Bachillerato
- Postsecund. Técnicos Prof. Super.: Formación Profesional de Segundo Grado
- Postsecund. 1er Ciclo: Diplomatura Universitaria
- Postsecund. 2º y 3er Ciclo: Licenciatura y Doctorado
- Postsecund. Otros: Títulos propios de postgrado y especialización profesional

Además aparecen las cifras de la tasa de paro registrado, que se calcula como la relación entre el número de parados registrados en las Oficinas de Empleo y la población activa según los datos que ofrece la EPA para el trimestre anterior, mostrado en tantos por ciento.

Demandas de empleo

Se recoge el número total de demandantes pendientes de colocación a 30 de Septiembre de 2007, lo que incluye tanto demandantes parados como no parados.

En este apartado se muestra el número de demandantes por grupo de ocupación, por sector económico y una clasificación de las diez ocupaciones más demandadas.

Ofertas de empleo

Las cifras que aparecen son el total de puestos ofertados en cualquier Oficina de Empleo de España cuyo destino de trabajo sea la Región de Murcia. Cada oferta de empleo puede contener más de un puesto a cubrir, por eso se muestran las cifras totales de puestos ofertados.

Los datos aparecen por sector económico de pertenencia de la empresa oferente y por grupo de ocupación al que pertenece el puesto ofertado. También aparece una tabla con las diez ocupaciones más ofertadas a lo largo del trimestre.

Contratación laboral

Los datos publicados sobre contratos se refieren al número de contratos iniciales y convertidos generados entre Julio y Septiembre de 2007, cuyo centro de destino de trabajo es la Región de Murcia y que han sido notificados a las Oficinas de Empleo.

Las cifras que se ofrecen son los contratos según el sector económico, la modalidad de contrato y el grupo de ocupación así como su evolución respecto al mismo trimestre de 2006.

Por último aparece la clasificación de las diez ocupaciones más contratadas tanto en conjunto como por separado para hombres y mujeres.

Afiliación a la Seguridad Social

En el apartado de afiliación a la Seguridad Social se recoge el número total de afiliados cotizantes el último día del mes de Septiembre, según régimen y sexo, nacionalidad y su evolución mensual en el trimestre.

Anexo: Clasificación Nacional de Ocupaciones

En las tablas de demandas y paro registrado se refleja la ocupación en la que el demandante desea trabajar preferentemente mientras que en las de ofertas se refiere al grupo de ocupación al que pertenece el puesto ofertado.

En todos los casos, las categorías son las definidas en la Clasificación Nacional de Ocupa-

ciones (CNO-94) cuyos Grandes Grupos y Grupos Principales se muestran a continuación.

El presente Informe se encuentra disponible para su consulta también en la página web del Observatorio Ocupacional del Servicio de Empleo y Formación:

<http://www.sefcarm.es/observatorio/index.asp>

1 Dirección de Empresas y de las Administraciones Públicas
A Dirección de las Administraciones Públicas y de empresas de 10 o más asalariados
B Gerencia de empresas con menos de 10 asalariados
C Gerencia de empresas sin asalariados
2 Técnicos y profesionales científicos e intelectuales
D Profesiones asociadas a titulaciones de 2º y 3º ciclo universitario y afines
E Profesiones asociadas a una titulación de primer ciclo universitario y afines
3 Técnicos y profesionales de apoyo
F Técnicos y profesionales de apoyo
4 Empleados de tipo administrativo
G Empleados de tipo administrativo
5 Trabajadores de servicios de restauración, personales, protección y vendedores de comercio
H Trabajadores de servicios de restauración y servicios personales
J Trabajadores de los servicios de protección y seguridad
K Dependientes de comercio y asimilados
6 Trabajadores cualificados en la agricultura y en la pesca
L Trabajadores cualificados en la agricultura y en la pesca
7 Artesanos y trabajadores cualificados de industrias manufactureras, la construcción y la minería, excepto operadores de instalaciones y maquinaria
M Trabajadores cualificados en la construcción, excepto operadores de maquinaria
N Trabajadores cualificados de las industrias extractivas, de la metalurgia, la construcción de maquinaria y asimilados
P Trabajadores cualificados de artes gráficas, textil y confección, elaboración de alimentos, ebanistas, artesanos y otros asimilados
8 Operadores de maquinaria e instalaciones, montadores
Q Operadores de instalaciones industriales de maquinaria fija, montadores y ensambladores
R Conductores y operadores de maquinaria móvil
9 Trabajadores no cualificados
S Trabajadores no cualificados en servicios, excepto transportes
T Peones de agricultura, pesca, construcción, industria manufacturera y transportes
0 Fuerzas armadas
U Fuerzas armadas

1

Datos de población activa

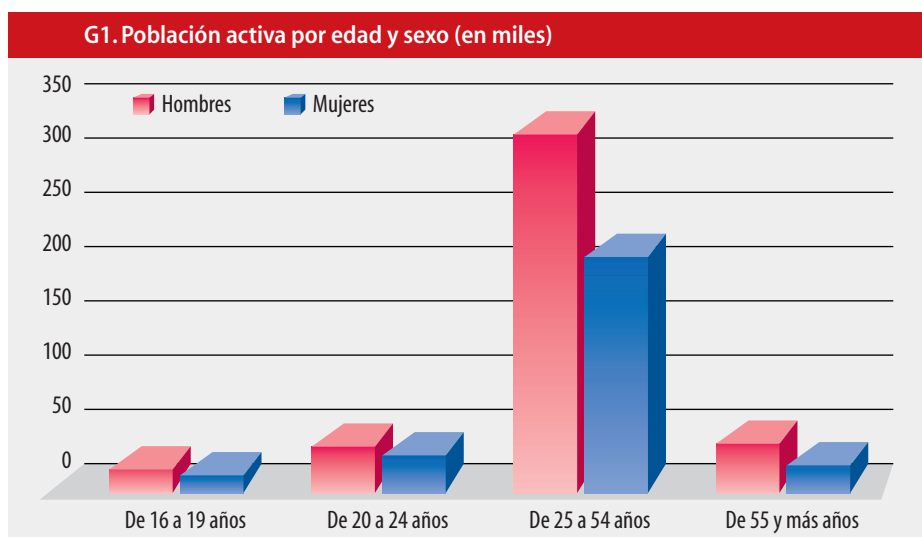
1.1 Población activa

T1. Población activa por edad y sexo						
Edad	Total		Hombres		Mujeres	
	Activos*/**	% s/total	Activos*/**	% s/total	Activos*/**	% s/total
De 16 a 19 años	26,8	3,92	16,1	3,83	10,7	4,04
De 20 a 24 años	66,2	9,58	37,1	8,85	29,1	10,66
De 25 a 54 años	536,7	77,94	324,7	77,75	211,9	77,94
De 55 y más años	59,7	8,71	39,8	9,57	19,9	7,35
Total	689,4	100	417,7	100	271,7	100

* Datos en miles de personas

** La suma por filas de los valores absolutos de hombres y mujeres puede no coincidir con el total, aunque los totales por columna se ajustan a los datos oficiales publicados por el INE

El total de personas activas en la Región de Murcia en el tercer trimestre de 2007 asciende a 689.400 personas, de las cuales 417.700 son hombres (el 60,59%) y el resto, 271.700 mujeres (el 39,41%).



T2. Evolución de la población activa por edad

Edad	Tercer Trimestre 2007		Tercer Trimestre 2006	
	Activos*		Activos*	Variación**
De 16 a 19 años	26,8		20,3	32,02
De 20 a 24 años	66,2		65,7	0,76
De 25 a 54 años	536,7		504	6,49
De 55 y más años	59,7		55,6	7,37
Total	689,4		645,7	6,77

*Datos en miles de personas

** Variación relativa del trimestre actual respecto al mismo trimestre del año anterior

El incremento de población activa en el último año ha sido del 6,77%, lo que supone 43.700 activos más. Este incremento se ha pro-

ducido en todos los grupos de edad aunque el mayor incremento relativo se produjo en los menores de 20 años (un 32,02% de crecimiento).

T3. Población activa por sector económico y sexo

Sector	Total		Hombres		Mujeres	
	Activos*/**	% s/total	Activos*/**	% s/total	Activos*/**	% s/total
Agricultura	64,2	9,29	44,2	10,53	20	7,35
Industria	105,8	15,38	74,9	17,94	30,9	11,4
Construcción	120,1	17,42	114,6	27,51	5,4	1,84
Servicios	380,1	55,15	176,2	42,11	203,9	75
Parados que buscan 1 ^{er} empleo o lo dejaron hace 1 o más años	19,3	2,76	7,7	1,91	11,5	4,41
Total	689,4	100	417,7	100	271,7	100

* Datos en miles de personas

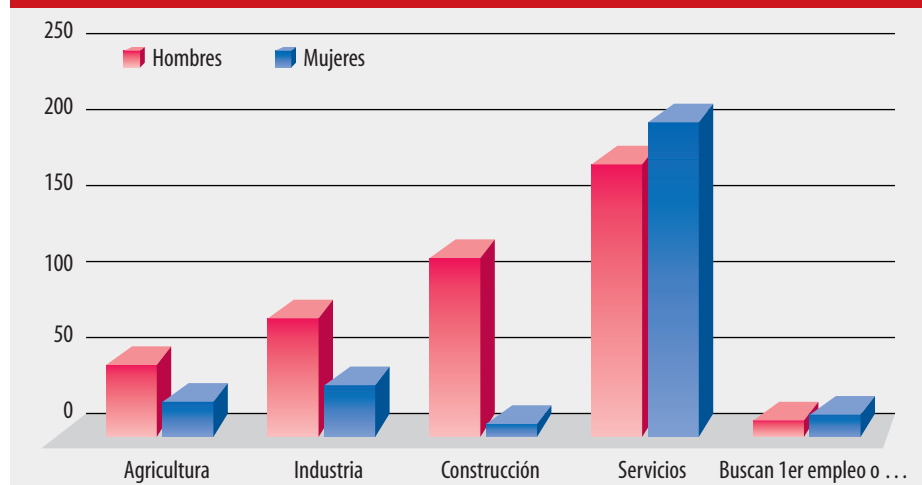
** La suma por filas de los valores absolutos de hombres y mujeres puede no coincidir con el total, aunque los totales por columna se ajustan a los datos oficiales publicados por el INE

El 55,15% de la población activa pertenece al sector servicios, cifra que llega a suponer el 75% en el caso de las mujeres. El sector de la construcción representa el 17,42%, que en el caso de los hombres llega ser el 27,51%. Por su parte, la industria agrupa al 15,38% de los activos, con mayor peso dentro de los activos masculinos y la agricultura el 9,29%, siendo más

importante también el peso relativo de este sector entre los hombres.

De nuevo en este trimestre hay más activos hombres que mujeres en datos absolutos en todos los sectores excepto en el de servicios y entre aquellos que buscan su primer empleo o lo abandonaron hace un año o más.

G2. Población activa por sector económico y sexo (en miles)



T4. Evolución de la población activa por sector económico

Sector	Tercer Trimestre 2007		Tercer Trimestre 2006	
	Activos*		Activos*	Variación**
Agricultura	64,2		57,8	11,07
Industria	105,8		94,9	11,49
Construcción	120,1		105,7	13,62
Servicios	380,1		367,8	3,34
Parados que buscan 1 ^{er} empleo o lo dejaron hace 1 o más años	19,3		19,4	-0,52
Total	689,4		645,7	6,77

*Datos en miles de personas

**Variación relativa del trimestre actual respecto al mismo trimestre del año anterior

Los sectores económicos en los que proporcionalmente más se ha incrementado la población activa en el último año han sido los de la construcción (un 13,62%), la industria (un 11,49%) y la agricultura (un 11,07%). En el sector servicios también se ha incrementado, aun-

que en menor medida (un 3,34%).

En cifras absolutas, el sector de la construcción incrementó su población activa en 14.400 personas, servicios en 12.300, la industria en 10.900 y la agricultura en 6.400.

T5. Evolución de la tasa de actividad por sexo

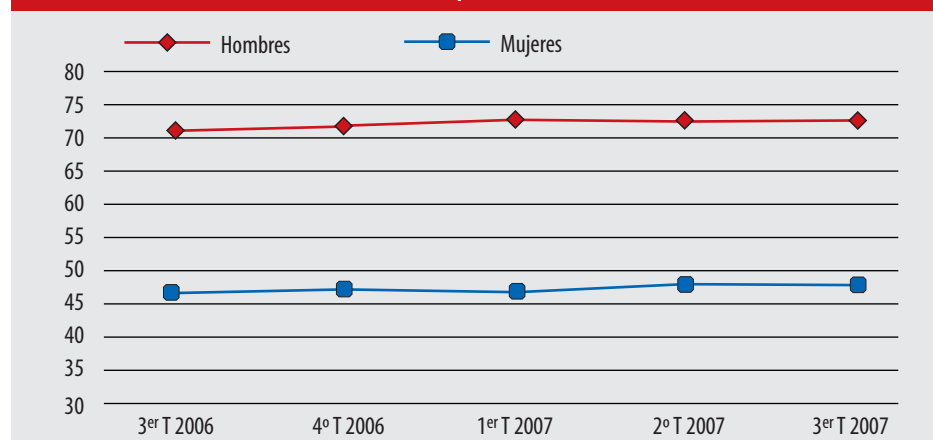
Sexo	Trimestre				
	3 ^o T. 2006	4 ^o T. 2006	1 ^o T. 2007	2 ^o T. 2007	3 ^o T. 2007
Hombres	70,73	71,35	73,12	72,73	72,81
Mujeres	46,29	46,97	46,71	48,23	48,25
Total	58,57	59,23	60,01	60,59	60,64
Tasa 16-64 años	70,34	71,08	71,96	72,61	72,63

La tasa de actividad en el tercer trimestre de 2007 en la Región de Murcia es del 60,64%, cifra que asciende al 72,63% cuando la tasa se circunscribe a la población comprendida entre los 16 y los 64 años de edad. La tasa de actividad ha crecido en un año 2,07 puntos pasando del 58,57% a la mencionada tasa del 60,64%. Con respecto al segundo trimestre de 2007 el incremento ha sido de 0,05 puntos.

Por sexos, la tasa de actividad de los hombres es del 72,81% y la de las mujeres del

48,25%. En el primer caso, la tasa se ha incrementado 2,08 puntos respecto al mismo trimestre del año anterior mientras que la tasa de actividad femenina aumentó en 1,96 puntos en el mismo período. Sin embargo, con estas cifras las diferencias por sexo en tasa de actividad se han incrementado en un año en 0,12 puntos. Con respecto al trimestre anterior, la tasa de actividad por sexo apenas ha variado; en el caso de las mujeres ascendió 0,02 puntos y en el de los hombres 0,08 puntos.

G3. Evolución de la tasa de actividad por sexo



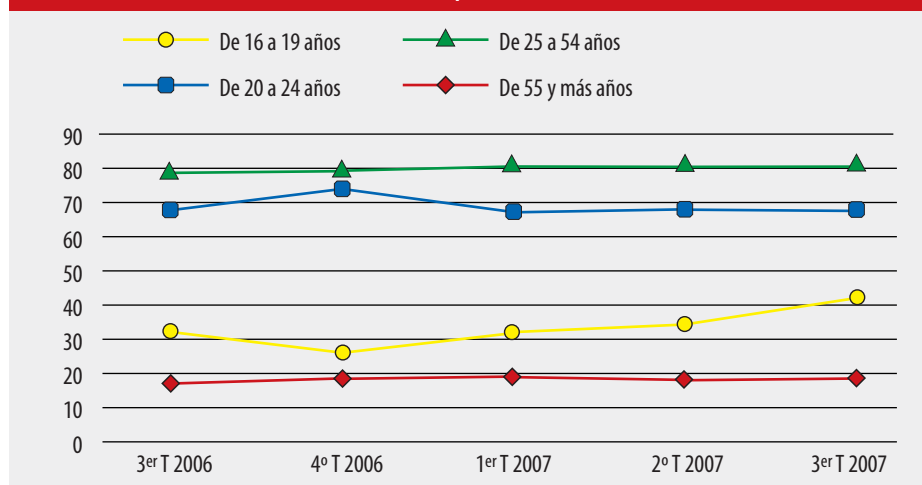
T6. Evolución de la tasa de actividad por edad

Edad	Trimestre				
	3º T. 2006	4º T. 2006	1º T. 2007	2º T. 2007	3º T. 2007
De 16 a 19 años	31,95	26,55	31,96	34,69	41,45
De 20 a 24 años	67,98	73,49	68,12	68,71	68,87
De 25 a 54 años	78,94	79,27	80,59	81,42	80,69
De 55 y más años	18,33	19,25	19,63	19,04	19,2
Total	58,57	59,23	60,01	60,59	60,64

Por grupos de edad, la tasa de actividad ha crecido interanualmente en todos los grupos de edad. En comparación con el trimestre anterior,

la tasa creció en todos los intervalos de edad salvo en el grupo más relevante en términos de volumen de población, el de 25 a 54 años.

G4. Evolución de la tasa de actividad por edad



1.2 Población ocupada

T7. Población ocupada por edad y sexo

Edad	Total		Hombres		Mujeres	
	Ocupados*/**	% s/total	Ocupados*/**	% s/total	Ocupados*/**	% s/total
De 16 a 19 años	17,6	2,84	11,2	2,83	6,4	2,46
De 20 a 24 años	58,3	9,16	32	8,23	26,2	10,66
De 25 a 54 años	501,4	79,15	308,2	79,18	193,3	79,1
De 55 y más años	55,3	8,69	37,4	9,51	17,8	7,38
Total	632,6	100	388,9	100	243,7	100

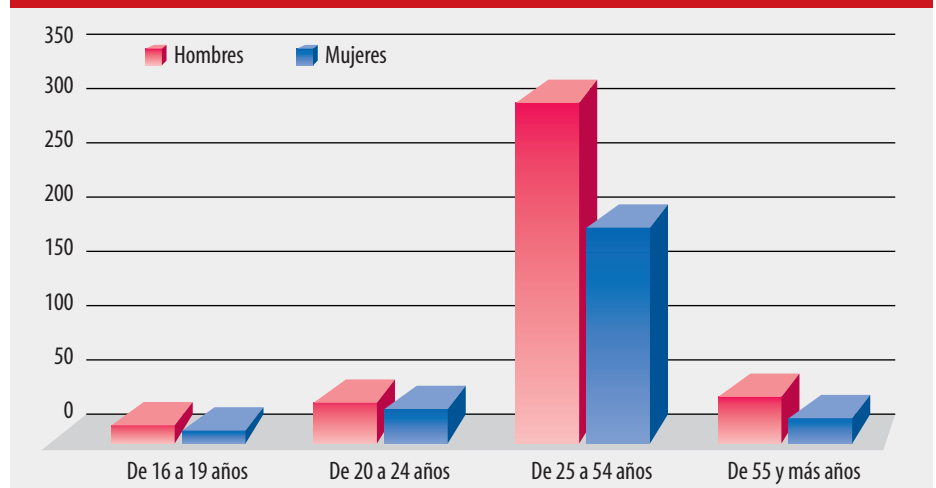
* Datos en miles de personas

** La suma por filas de los valores absolutos de hombres y mujeres puede no coincidir con el total, aunque los totales por columna se ajustan a los datos oficiales publicados por el INE

El total de personas ocupadas en la Región de Murcia en el tercer trimestre de 2007 es de 632.600, de las que el 61,48% son hombres y

el 38,52% mujeres. La distribución de los ocupados por edades entre ambos sexos es muy similar, como se aprecia en la tabla.

G5. Población ocupada por edad y sexo (en miles)



T8. Evolución de la población ocupada por edad

Edad	Tercer Trimestre 2007		Tercer Trimestre 2006	
	Ocupados*	Variación**	Ocupados*	Variación**
De 16 a 19 años	17,6	17,33	15	
De 20 a 24 años	58,3	3,19	56,5	
De 25 a 54 años	501,4	6,43	471,1	
De 55 y más años	55,3	6,14	52,1	
Total	632,6	6,36	594,8	

* Datos en miles de personas.

** Variación relativa del trimestre actual respecto al mismo trimestre del año anterior.

La población ocupada ha crecido en el último año un 6,36%, lo que se traduce en 37.800 personas ocupadas más en la Región.

Este incremento de ocupados se dio en to-

dos los grupos de edad, siendo más acusado en términos relativos en los menores de 20 años (un 17,33% más de ocupados que hace un año).

T9. Población ocupada por sector económico y sexo

Sector	Total		Hombres		Mujeres	
	Ocupados*/**	% s/total	Ocupados*/**	% s/total	Ocupados*/**	% s/total
Agricultura	58,1	9,16	39,6	10,28	18,5	7,38
Industria	101,4	15,96	72,3	18,51	29,1	11,89
Construcción	114	18,01	108,5	27,76	5,4	2,05
Servicios	359,1	56,71	168,5	43,19	190,6	78,28
Total	632,6	100	388,9	100	243,7	100

* Datos en miles de personas

** La suma por filas de los valores absolutos de hombres y mujeres puede no coincidir con el total, aunque los totales por columna se ajustan a los datos oficiales publicados por el INE

Por sectores de actividad económica, el 56,71% de los ocupados de la Región de Murcia se encuentran trabajando en el sector servicios, lo que supone 359.100 personas. El 18,01% se encuentra en la construcción, que son 114.000 personas, el 15,96% en la industria, que son 101.400 ocupados y el 9,16% restante en la agricultura, que supone por tanto un total de

58.100 personas que se encuentran ocupadas en este sector. Las principales diferencias por sexo se dan en el sector servicios, que ocupa casi al 80% de las mujeres frente al 43,19% de los hombres y en la construcción que por el contrario representa en ellas sólo el 2,05, mientras que casi tres de cada diez ocupados varones se encuentran trabajando en este sector.

G6. Población ocupada por sector económico y sexo (en miles)



T10. Evolución de la población ocupada por sector económico

Sector	Tercer Trimestre 2007		Tercer Trimestre 2006	
	Ocupados*		Ocupados*	Variación**
Agricultura	58,1		54,3	7
Industria	101,4		90,6	11,92
Construcción	114		100,8	13,1
Servicios	359,1		349,1	2,86
Total	632,6		594,8	6,36

* Datos en miles de personas

** Variación relativa del trimestre actual respecto al mismo trimestre del año anterior

La evolución de la población ocupada por sector económico en el último año se ha producido en todos los sectores económicos y ha sido más fuerte relativamente en la construcción, donde el número de ocupados creció un 13,10%. En la industria el crecimiento

fue del 11,92% y en la agricultura del 7%. En servicios el crecimiento relativo de ocupados en el último año fue algo menor, del 2,86%.

En cifras absolutas el mayor crecimiento de ocupados se dio en la construcción, que incorporó 13.200 personas más.

T11. Evolución de la tasa de empleo por sexo

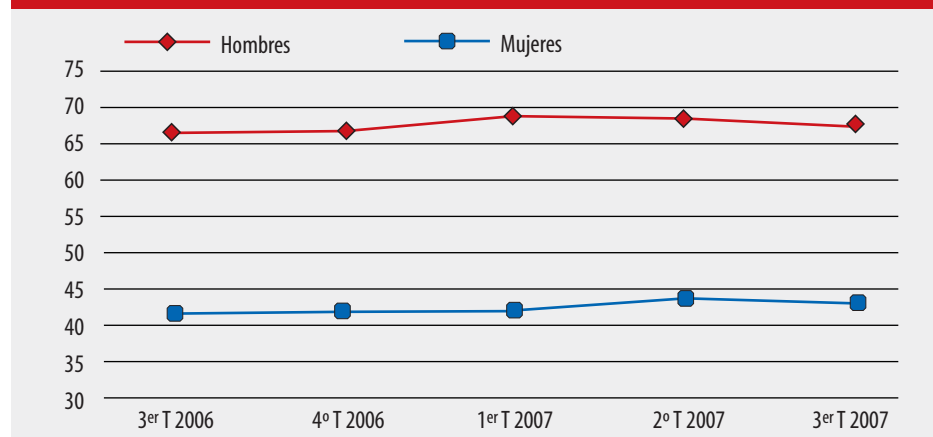
Sexo	Trimestre				
	3º T. 2006	4º T. 2006	1º T. 2007	2º T. 2007	3º T. 2007
Hombres	66,46	67,02	69,4	68,98	67,78
Mujeres	41,32	41,93	41,83	44,01	43,28
Total	53,95	54,55	55,72	56,61	55,65

La tasa de empleo se sitúa en este trimestre en el 55,65%, por lo que se ha incrementado en 1,70 puntos con respecto al tercer trimestre de 2007 aunque se reduce en 0,96 con respecto al trimestre anterior.

Por sexo, la tasa de empleo masculina es del 67,78% y la femenina del 43,28%. En tér-

minos interanuales ambas tasas se han incrementado (en mayor medida en el caso de las mujeres) y con respecto al trimestre anterior, el segundo de 2007, ambas se han reducido. La diferencia entre ambos sexos en tasa de empleo es este trimestre menor que la existente en el tercer trimestre de 2006.

G7. Evolución de la tasa de empleo por sexo



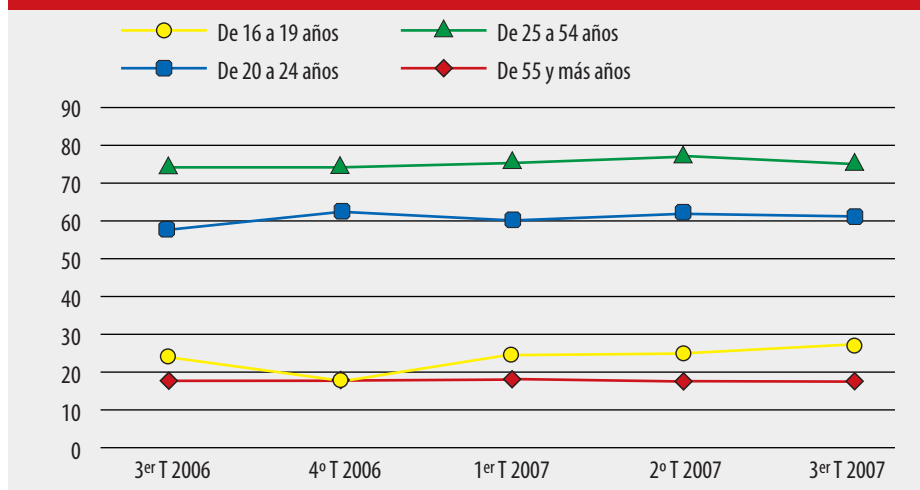
T12. Evolución de la tasa de empleo por edad

Edad	Trimestre				
	3 ^{er} T. 2006	4 ^o T. 2006	1 ^{er} T. 2007	2 ^o T. 2007	3 ^{er} T. 2007
De 16 a 19 años	23,68	18,98	24,64	25,41	27,23
De 20 a 24 años	58,39	62,54	59,67	61,35	60,58
De 25 a 54 años	73,79	74,12	75,63	77,12	75,39
De 55 y más años	17,17	18,13	18,71	17,9	17,78
Total	53,95	54,55	55,72	56,61	55,65

Por grupos de edad, la tasa de empleo ha crecido en todos los grupos de edad comparado con el mismo trimestre del año anterior. Si comparamos con el segundo trimestre 2007,

la tasa de empleo se ha reducido en todos los grupos de edad excepto en el de los menores de 20 años.

G8. Evolución de la tasa de empleo por edad



1.3 Población parada

T13. Población parada por edad y sexo

Edad	Total		Hombres		Mujeres	
	Parados*	% s/total	Parados*	% s/total	Parados*	% s/total
De 16 a 19 años	9,2	15,79	4,8	17,24	4,3	14,29
De 20 a 24 años	8	14,04	5,1	17,24	2,9	10,71
De 25 a 54 años	35,2	61,4	16,6	58,62	18,7	67,86
De 55 y más años	4,4	7,02	2,4	6,9	2,1	7,14
Total	56,8	100	28,8	100	28	100

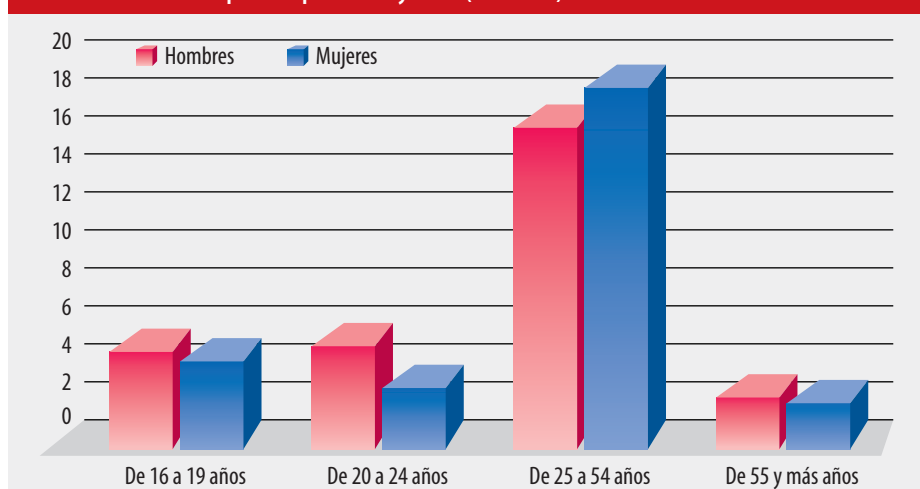
* Datos en miles de personas

El número de parados en la Región de Murcia en el tercer trimestre de 2007 asciende según la EPA a 56.800 personas. Del total de parados 28.800 son hombres (el 50,70%) y 28.000 mujeres (el 49,30%).

Por grupos de edad, las mayores diferencias

en la distribución de parados por sexo se encuentran en el grupo central, de 25 a 54 años, que representa el 58,62% en los hombres y el 67,86% y en el grupo de 20 a 24 años que supone el 17,24% entre los parados hombres y el 10,71% entre las mujeres.

G9. Población parada por edad y sexo (en miles)



T14. Evolución de la población parada por edad

Edad	Tercer Trimestre 2007		Tercer Trimestre 2006	
	Parados*	Variación**	Parados*	Variación**
De 16 a 19 años	9,2	73,58	5,3	
De 20 a 24 años	8	-13,98	9,3	
De 25 a 54 años	35,2	6,99	32,9	
De 55 y más años	4,4	25,71	3,5	
Total	56,8	11,59	50,9	

* Datos en miles de personas

** Variación relativa del trimestre actual respecto al mismo trimestre del año anterior

La evolución del paro en el último año muestra un incremento del 11,59%, es decir, la incorporación de 5.900 personas más a la cifra de parados.

Por edades y en términos porcentuales, el

paro ha crecido un 73,58% entre los menores de 20 años, un 25,71% entre los mayores de 55 y un 6,99% en el grupo de edad de 25 a 54 años. Por el contrario, entre 20 y 24 años, el paro ha descendido en el último año un 13,98%.

T15. Población parada por sector económico y sexo

Sector	Total		Hombres		Mujeres	
	Parados*	% s/total	Parados*	% s/total	Parados*	% s/total
Agricultura	6,1	10,53	4,7	17,24	1,4	3,57
Industria	4,4	7,02	2,6	10,34	1,8	7,14
Construcción	6,1	10,53	6,1	20,69	0	0
Servicios	21	36,84	7,7	27,59	13,3	46,43
Parados que buscan 1 ^{er} empleo o lo dejaron hace 1 o más años	19,3	33,33	7,7	27,59	11,5	42,86
Total	56,8	100	28,8	100	28	100

* Datos en miles de personas

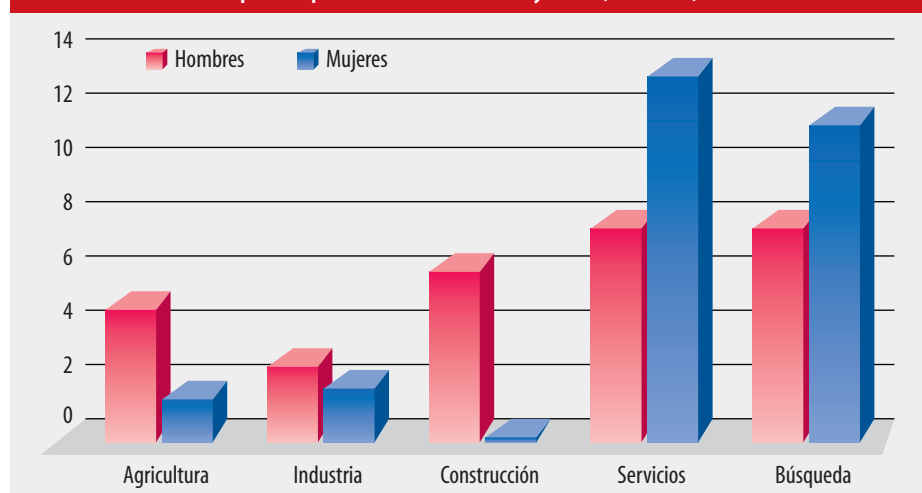
Algo más de un tercio de los parados procede del sector servicios (el 36,84% en concreto), otro tercio son parados en busca del primer empleo (o que abandonaron el último hace más de un año). El resto, se reparten entre la construcción (el 10,53%), la agricultura (también el 10,53% del total de parados) y la industria (que supone el 7,02% del total).

En cifras absolutas hay este trimestre 21.000 parados que proceden del sector servicios, 6.100

de la construcción, otros 6.100 de agricultura y 4.400 de industria.

Por sexos, las mayores diferencias se dan en la construcción, donde no hay este trimestre ninguna mujer parada frente a un 20,69% del total de parados varones, el sector servicios, que representa en peso relativo casi la mitad del paro entre las mujeres frente al 27,59% entre los hombres y la agricultura que supone el 17,24% del paro masculino frente al 3,57% del paro femenino.

G10. Población parada por sector económico y sexo (en miles)



T16. Evolución de la población parada por sector económico

Sector	Tercer Trimestre 2007	Tercer Trimestre 2006	
	Parados*	Parados*	Variación**
Agricultura	6,1	3,6	69,44
Industria	4,4	4,3	2,33
Construcción	6,1	4,9	24,49
Servicios	21	18,7	12,3
Parados que buscan 1 ^{er} empleo o lo dejaron hace 1 o más años	19,3	19,4	-0,52
Total	56,8	50,9	11,59

* Datos en miles de personas

** Variación relativa del trimestre actual respecto al mismo trimestre del año anterior

El incremento del paro en el último año ha sido más acusado en la agricultura en términos porcentuales, hasta llegar al 69,44% de variación. El sector de la construcción ha incrementado el paro en un 24,49%, el sector

servicios un 12,30% y la industria un 2,33%.

En datos absolutos supone que en la agricultura hay 2.500 parados más, en servicios 2.300, en construcción 1.200 y en industria 100 personas más.

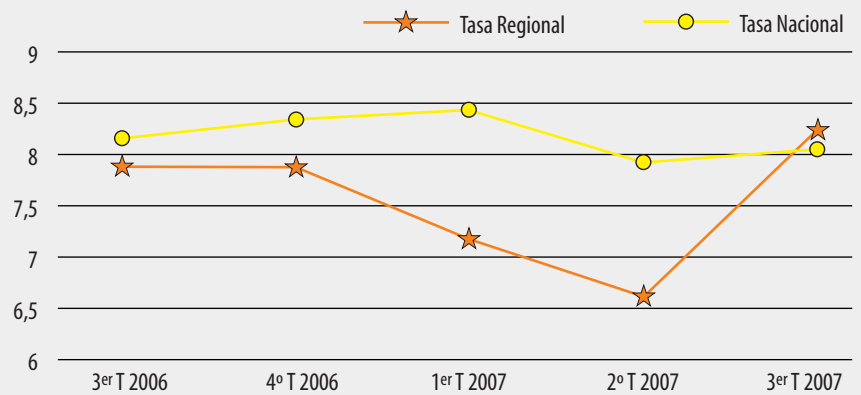
T17. Evolución comparativa de la tasa de paro por sexo

Sexo	Trimestre				
	3 ^o T. 2006	4 ^o T. 2006	1 ^o T. 2007	2 ^o T. 2007	3 ^o T. 2007
Hombres	6,03	6,06	5,08	5,16	6,9
Mujeres	10,74	10,74	10,44	8,74	10,3
Tasa Regional	7,89	7,91	7,15	6,57	8,24
Tasa Nacional	8,15	8,3	8,47	7,95	8,03

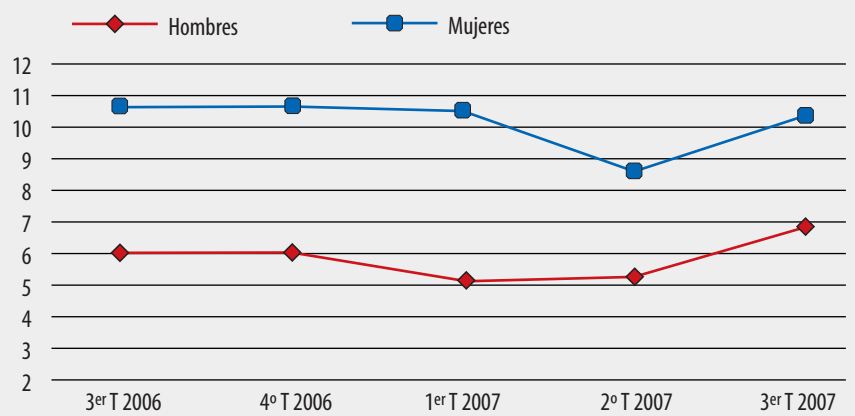
La tasa de paro en el tercer trimestre de 2007 en la Región de Murcia es del 8,24%, por lo que se sitúa por vez primera en los últimos años por encima de la media nacional, que es del 8,03%. La evolución en el último año muestra que la tasa de paro en la Región ha aumentado después de dos trimestres de descenso, en concreto 0,35 puntos respecto a la situación de hace un año y hasta 1,67 puntos respecto al segundo trimestre de 2007.

Por sexo, la tasa de paro masculina es ahora del 6,90% y la femenina del 10,30%, lo que significa que en el caso de la tasa masculina ésta se ha incrementado respecto al mismo trimestre de 2006, mientras que la tasa de paro femenina sin embargo, ha descendido en ese mismo período. La diferencia entre ambos sexos por tanto, se ha reducido de 4,71 puntos a 3,4 puntos.

G11. Evolución comparativa de la tasa de paro



G12. Evolución comparativa de la tasa de paro por sexo



T18. Evolución de la tasa de paro por edad

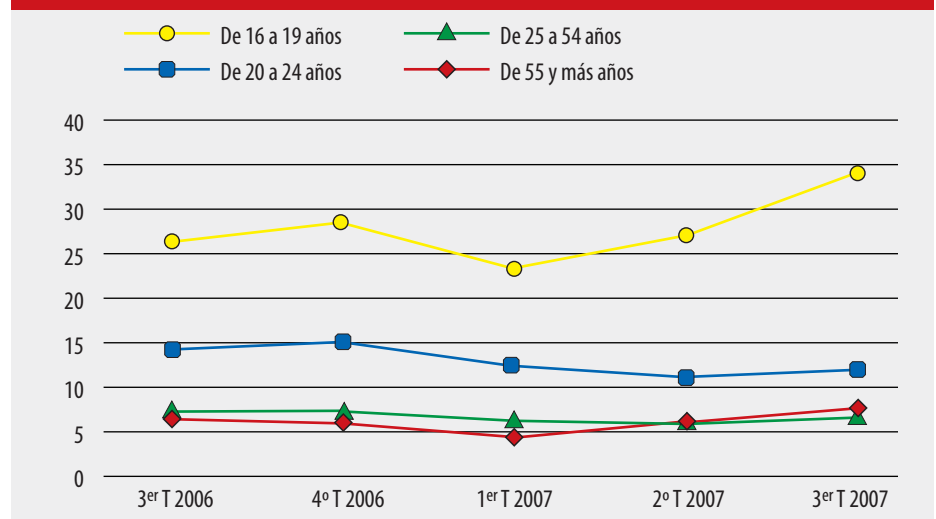
Edad	Trimestre				
	3º T. 2006	4º T. 2006	1º T. 2007	2º T. 2007	3º T. 2007
De 16 a 19 años	25,9	28,49	22,91	26,75	34,3
De 20 a 24 años	14,12	14,9	12,41	10,71	12,05
De 25 a 54 años	6,52	6,5	6,16	5,29	6,56
De 55 y más años	6,32	5,81	4,69	6	7,41
Total	7,89	7,91	7,15	6,57	8,24

Por grupos de edad, la evolución de la tasa de paro revela un incremento en todas las edades (especialmente entre los más jóvenes) excepto en el grupo de 20 a 24 años com-

parado con el tercer trimestre de 2006.

Respecto al trimestre anterior, la tasa de paro ha subido en todos los grupos de edad, especialmente entre los menores de 20 años.

G13. Evolución de la tasa de paro por edad



T19. Evolución de la tasa de paro por sector económico

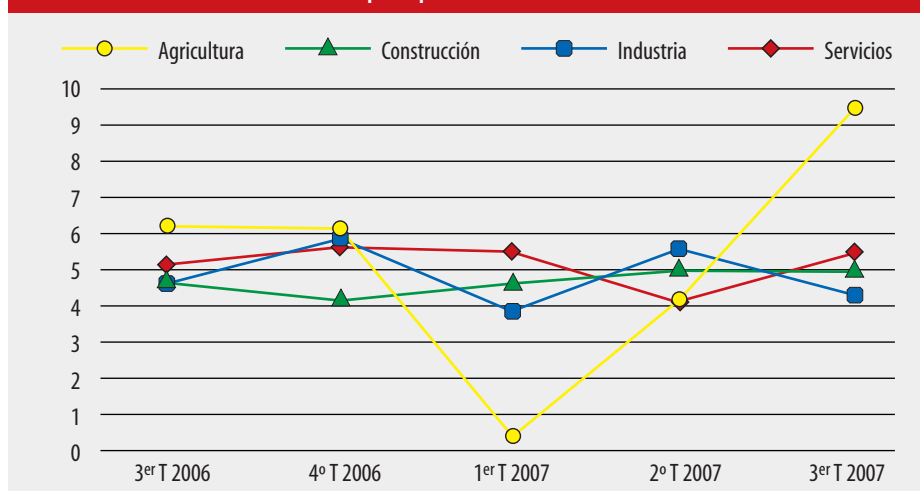
Sector	Trimestre				
	3 ^{er} T. 2006	4 ^o T. 2006	1 ^{er} T. 2007	2 ^o T. 2007	3 ^{er} T. 2007
Agricultura	6,17	6,09	1,37	4,1	9,5
Industria	4,5	5,85	3,8	5,51	4,15
Construcción	4,67	4,1	4,54	4,98	5,07
Servicios	5,1	5,62	5,55	4,04	5,52
Total	7,89	7,91	7,15	6,57	8,24

Por sector económico de procedencia, la tasa de paro este trimestre es menor que la de hace un año en la industria y mayor en el resto de sectores, especialmente en la agricultura que pasa de un 6,17% a un 9,50%.

Con respecto al último trimestre, el segun-

do de 2007, la tasa de paro desciende en la industria y crece en los demás sectores, de nuevo de forma más acusada en la agricultura, que como se observa en el gráfico siguiente ha mantenido en el último año una línea de evolución mucho más irregular que el resto de los sectores.

G14. Evolución de la tasa de paro por sector económico



2

Paro registrado

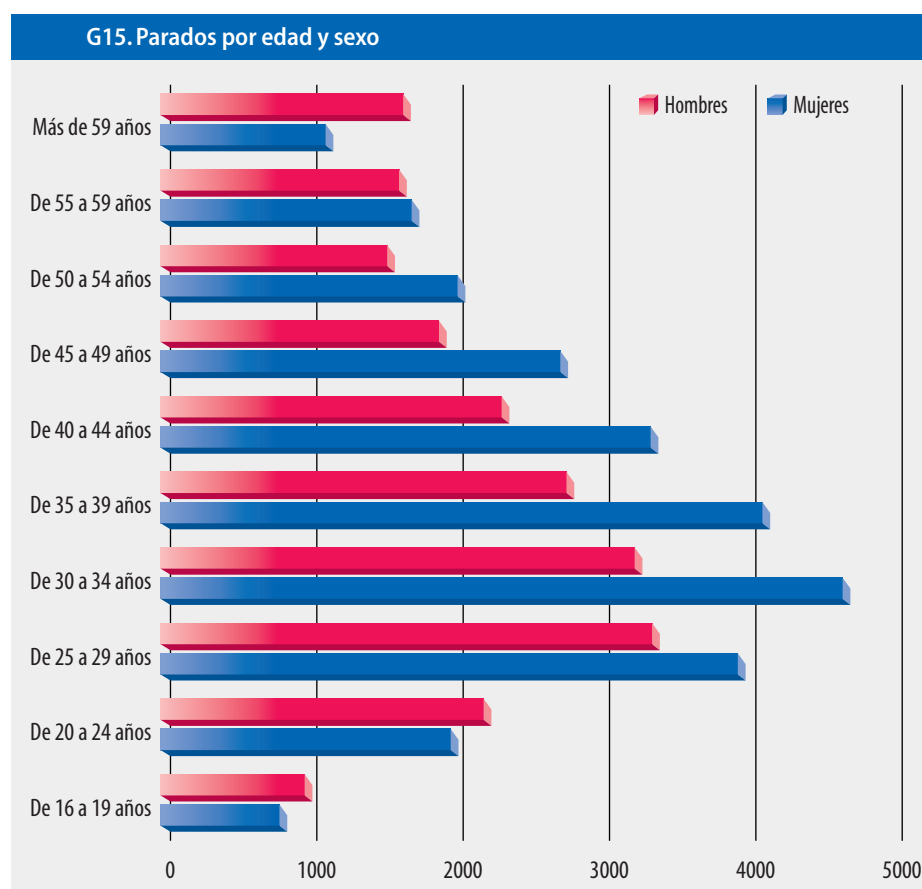
2.1 Paro registrado por grupos de edad

A fecha de 30 de Septiembre había inscritos como demandantes en paro un total de 47.807 personas de las que 21.487 eran hombres (un 45% del total) y las 26.320 restantes mujeres que representaban a su vez el 55% del total.

Por tramos de edad, el comprendido entre los 30 y 34 años es el que más personas paradas concentra con un 16,46% del total seguido por los tramos comprendidos entre los 25 y 29 años con un 15,22% y el comprendido entre los 35 y 39 años con un 14,34%. Estos tres tramos de edad concentran un 46,02% del total.

Por sexo, para los hombres el tramo de edad mayoritario es el comprendido entre los 25 y 29 años con un 15,56% de los parados, mientras que para las mujeres el tramo de edad mayoritario está entre los 30 y 34 años, con un 17,65%. La cifra de parados en las mujeres es superior en valores absolutos a la de los hombres en los tramos de edad comprendidos entre los 25 y 59 años y menor que en los hombres en el resto.

T20. Parados por edad y sexo						
Edad	Total		Hombres		Mujeres	
	Parados	% s/total	Parados	% s/total	Parados	% s/total
De 16 a 19 años	1.768	3,7	970	4,51	798	3,03
De 20 a 24 años	4.161	8,7	2.193	10,21	1.968	7,48
De 25 a 29 años	7.274	15,22	3.344	15,56	3.930	14,93
De 30 a 34 años	7.871	16,46	3.225	15,01	4.646	17,65
De 35 a 39 años	6.857	14,34	2.759	12,84	4.098	15,57
De 40 a 44 años	5.650	11,82	2.316	10,78	3.334	12,67
De 45 a 49 años	4.605	9,63	1.888	8,79	2.717	10,32
De 50 a 54 años	3.549	7,42	1.534	7,14	2.015	7,66
De 55 a 59 años	3.316	6,94	1.615	7,52	1.701	6,46
Más de 59 años	2.756	5,76	1.643	7,65	1.113	4,23
Total	47.807	100	21.487	100	26.320	100



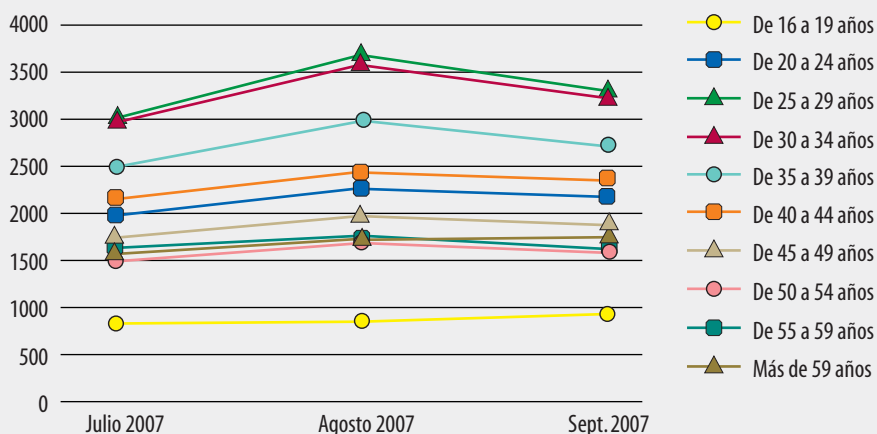
T21. Evolución del paro registrado

Edad	Julio 2007			Agosto 2007			Septiembre 2007		
	Total	Hombres	Mujeres	Total	Hombres	Mujeres	Total	Hombres	Mujeres
De 16 a 19 años	1.545	805	740	1.590	869	721	1.768	970	798
De 20 a 24 años	3.769	1.975	1.794	4.258	2.329	1.929	4.161	2.193	1.968
De 25 a 29 años	6.726	3.026	3.700	7.558	3.621	3.937	7.274	3.344	3.930
De 30 a 34 años	7.434	2.923	4.511	8.185	3.520	4.665	7.871	3.225	4.646
De 35 a 39 años	6.452	2.502	3.950	7.084	2.977	4.107	6.857	2.759	4.098
De 40 a 44 años	5.314	2.116	3.198	5.745	2.432	3.313	5.650	2.316	3.334
De 45 a 49 años	4.525	1.760	2.765	4.777	1.981	2.796	4.605	1.888	2.717
De 50 a 54 años	3.481	1.498	1.983	3.631	1.619	2.012	3.549	1.534	2.015
De 55 a 59 años	3.273	1.600	1.673	3.375	1.677	1.698	3.316	1.615	1.701
Más de 59 años	2.669	1.588	1.081	2.719	1.626	1.093	2.756	1.643	1.113
Total	45.188	19.793	25.395	48.922	22.651	26.271	47.807	21.487	26.320

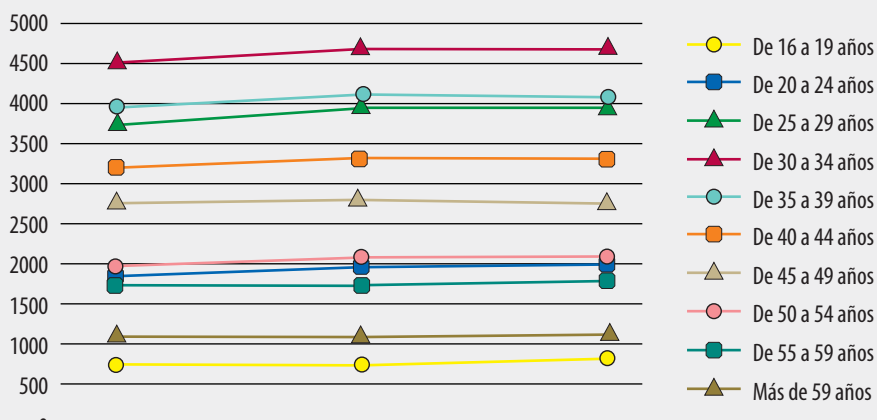
De Julio a Septiembre el paro registrado se ha incrementado con 2.619 personas desempleadas más (1.694 hombres y 925 mujeres).

Este incremento del paro registrado se ha producido en todos los tramos de edad.

G16. Evolución del paro registrado. Hombres



G17. Evolución del paro registrado. Mujeres

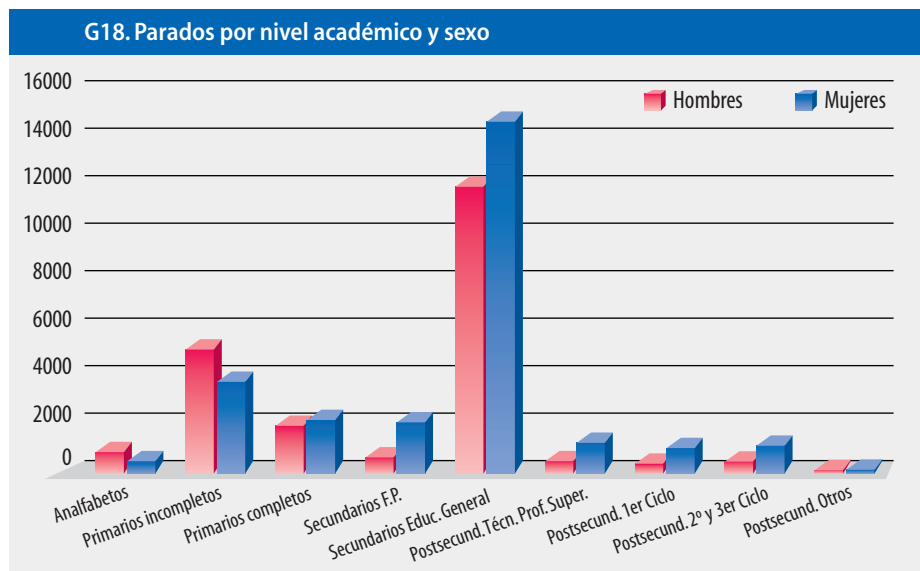


2.2 Paro registrado por nivel académico

T22. Parados por nivel académico y sexo						
Nivel	Total		Hombres		Mujeres	
	Parados	% s/total	Parados	% s/total	Parados	% s/total
Analfabetos	1.203	2,52	794	3,7	409	1,55
Primarios incompletos	8.867	18,55	5.113	23,8	3.754	14,26
Primarios completos	4.047	8,47	1.901	8,85	2.146	8,15
Secundarios F.P.	2.616	5,47	569	2,65	2.047	7,78
Secundarios Educ. General	26.675	55,8	11.968	55,7	14.707	55,88
Postsecund. Técn. Prof. Super.	1.594	3,33	410	1,91	1.184	4,5
Postsecund. 1er Ciclo	1.268	2,65	305	1,42	963	3,66
Postsecund. 2º y 3er Ciclo	1.454	3,04	393	1,83	1.061	4,03
Postsecund. Otros	83	0,17	34	0,16	49	0,19
Total	47.807	100	21.487	100	26.320	100

Por nivel académico el paro se concentra mayoritariamente en nivel "Secundaria, Educación General" ya que éste concentra un 55,8% del total. Las mujeres presentan una incidencia menor en los niveles académicos inferior-

es a "Secundaria"; en cambio el peso relativo de ellas es mucho mayor que para el de los hombres para todos niveles académicos de "Postsecundaria".



2.3 Paro registrado por sector económico

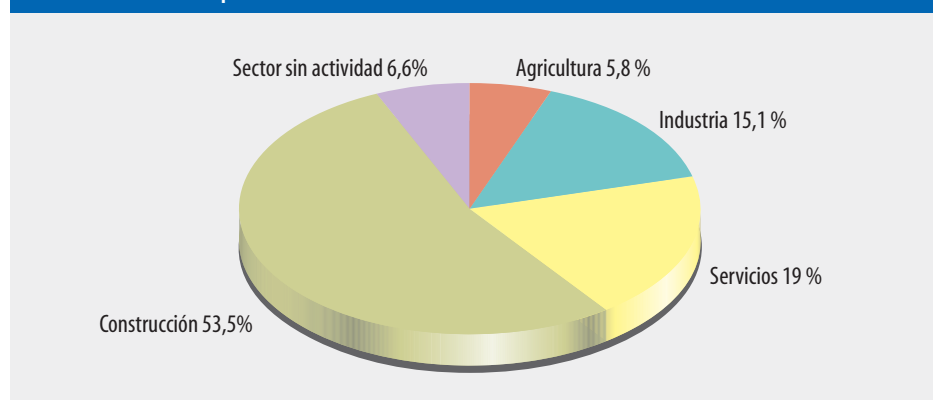
T23. Parados por sector económico y sexo

Sector	Total		Hombres		Mujeres	
	Parados	% s/total	Parados	% s/total	Parados	% s/total
Agricultura	2.745	5,74	1.265	5,89	1.480	5,62
Industria	7.225	15,11	2.827	13,16	4.398	16,71
Construcción	9.108	19,05	8.072	37,57	1.036	3,94
Servicios	25.571	53,49	8.419	39,18	17.152	65,17
Sin actividad	3.158	6,61	904	4,21	2.254	8,56
Total	47.807	100	21.487	100	26.320	100

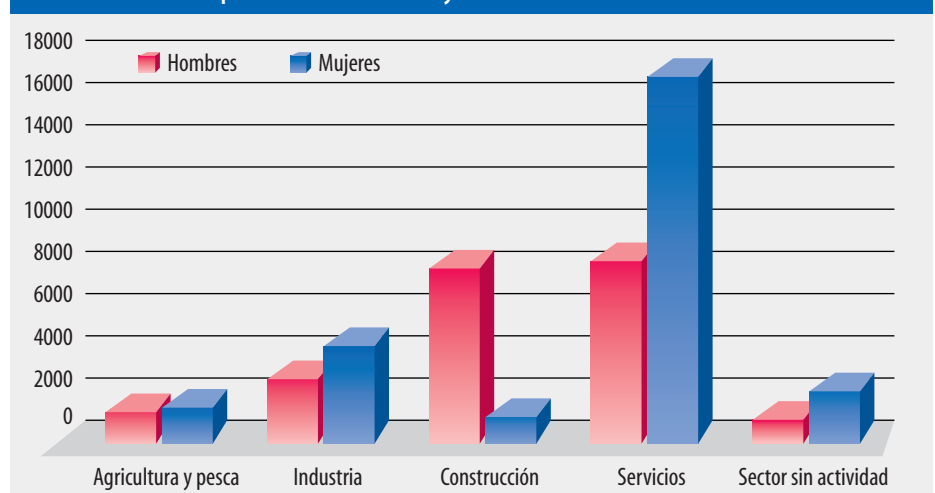
Por sector económico de origen, el sector servicios es el que más demandas paradas concentra con un 53,49% del total; le siguen en importancia relativa el sector de la construcción con un 19,05% y el sector de la industria con un 15,11%. Las mayores diferencias por sexo se aprecian en que para las mujeres el sector servicios representa para ellas un 65,17% de sus

demandas paradas frente a un 39,18% de los hombres, así como entre las que buscan su primer empleo con un 8,56% frente a un 4,21% en los hombres; en cambio para los hombres la incidencia del sector de la construcción es mucho mayor, concretamente un 37,57% frente a un 3,94% en las mujeres.

G19. Parados por sector económico



G20. Parados por sector económico y sexo



2.4 Paro registrado por grupo de ocupación

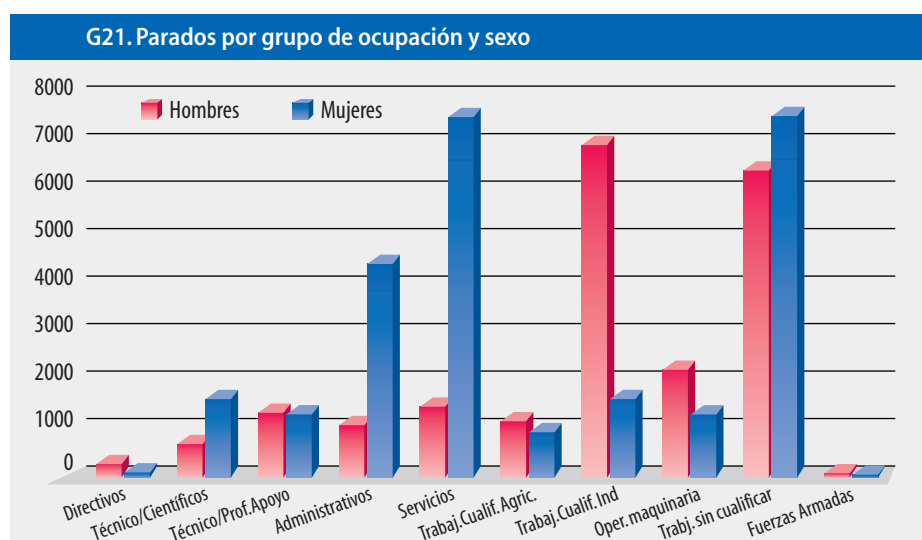
T24. Parados por grupo de ocupación y sexo						
Sector	Total		Hombres		Mujeres	
	Parados	% s/total	Parados	% s/total	Parados	% s/total
Directivos	297	0,62	236	1,1	61	0,23
Técnicos y prof. científ.	2.263	4,73	658	3,06	1.605	6,1
Técnicos de apoyo	2.601	5,44	1.317	6,13	1.284	4,88
Administrativos	5.508	11,52	1.057	4,92	4.451	16,91
Trab. serv. y comer.	8.989	18,8	1.445	6,72	7.544	28,66
Trab. cualif. agr. pesca	2.046	4,28	1.138	5,3	908	3,45
Trab. cualif. ind. manuf.	8.561	17,91	6.955	32,37	1.606	6,1
Operadores de maquinaria	3.503	7,33	2.221	10,34	1.282	4,87
Trab. no cualificados	13.984	29,25	6.418	29,87	7.566	28,75
Fuerzas Armadas	55	0,12	42	0,2	13	0,05
Total	47.807	100	21.487	100	26.320	100

El paro registrado se concentra principalmente en los grupos de ocupación de “Trabajadores no cualificados” con un 29,25% del total, “Trabajadores de servicios de restauración, personales, protección y vendedores de comercio” con un 18,8% y en el de “Trabajadores cualificados de la industria manufacturera, construcción y minería” con un 17,91%.

Por el contrario la menor cifra de parados se da en los grupos “Fuerzas Armadas” (0,12%) así como en de “Dirección de empresas y de las administraciones públicas” (0,62%).

Por sexo se observa que el paro en las mu-

jer se concentra en mayor medida que para los hombres en los grupos de ocupación de “Trabajadores de servicios de restauración, personales, protección y vendedores de comercio” que supone un 28,66% en ellas, frente a un 6,72% en los hombres, así como en el grupo “Empleados de tipo administrativo” con un 16,91% de ellas frente al 4,92% en ellos. Al contrario ocurre con el grupo de ocupación “Trabajadores cualificados de industrias manufactureras, construcción y minería” que para los hombres representa un 32,37% frente al 6,1% que representa en las mujeres.



2.5 Tasas de paro registrado

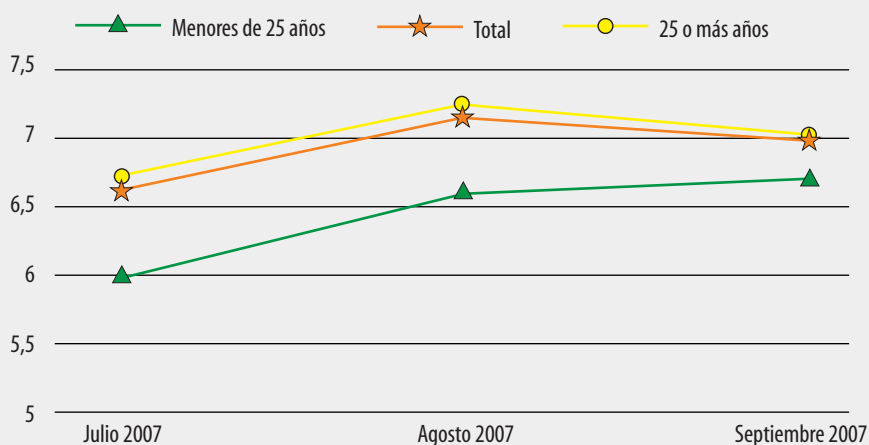
T25. Evolución de la tasa de paro registrado por edad

Tasa de paro	Julio 2007			Agosto 2007			Septiembre 2007		
	Total	Hombres	Mujeres	Total	Hombres	Mujeres	Total	Hombres	Mujeres
Menores de 25 años	6	5,35	6,92	6,6	6,15	7,24	6,69	6,08	7,56
25 o más años	6,7	4,7	9,8	7,23	5,37	10,13	7,03	5,06	10,1
Total	6,61	4,78	9,41	7,15	5,47	9,74	6,99	5,19	9,75

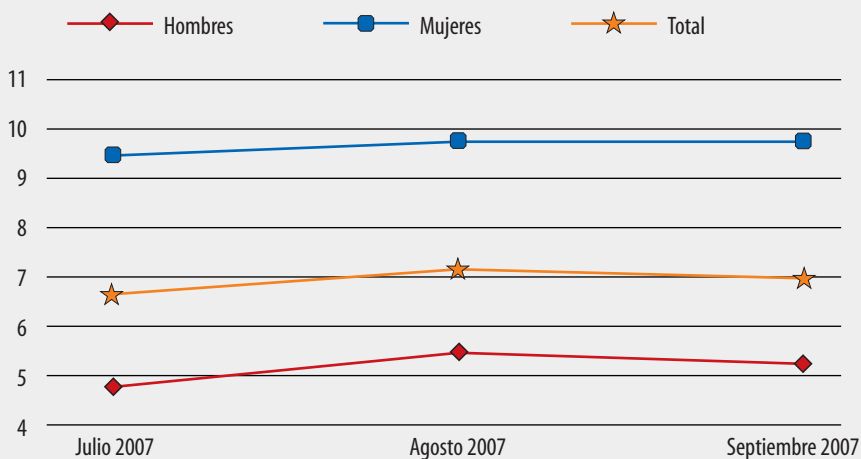
Durante este trimestre la tasa de paro registrado se ha incrementado al pasar de un 6,61% en Julio al 6,99% en Septiembre. Es-

te incremento de la tasa de paro se ha producido en ambos sexos y para ambos tramos de edad.

G22. Evolución de la tasa de paro registrado por edad



G22. Evolución de la tasa de paro registrado por sexo



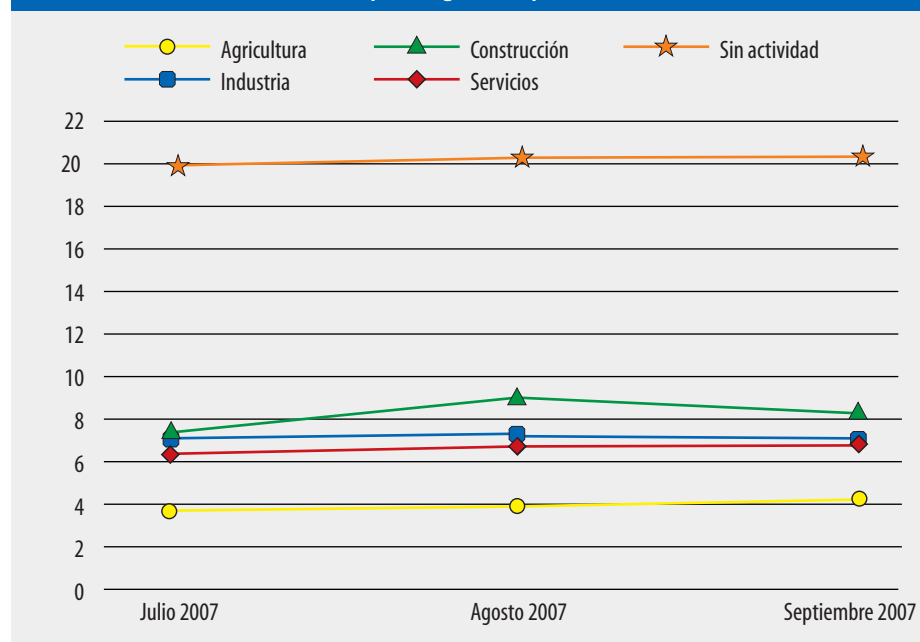
T26. Evolución de la tasa de paro registrado por sector económico

Tasa de paro	Julio 2007			Agosto 2007			Septiembre 2007		
	Total	Hombres	Mujeres	Total	Hombres	Mujeres	Total	Hombres	Mujeres
Agricultura	3,87	2,54	7,34	3,96	2,64	7,39	4,01	2,56	7,78
Industria	7	3,6	16,54	7,31	3,92	16,83	7,17	3,81	16,63
Construcción	7,46	6,94	17,13	9,06	8,59	17,81	8,15	7,62	17,96
Servicios	6,21	4,27	7,88	6,6	4,68	8,25	6,6	4,71	8,21
Sin actividad	19,89	15,54	22,38	20,34	17,25	22,12	20,53	16,13	23,06
Total	6,61	4,78	9,41	7,15	5,47	9,74	6,99	5,19	9,75

El incremento de la tasa de paro registrado se ha producido entre Julio y Septiembre y ha

sido generalizado ya que se ha producido en todos los sectores económicos sin excepción.

G23. Evolución de la tasa de paro registrado por sector económico



2.6 Paro registrado por nacionalidad

T27. Parados por nacionalidad y sexo

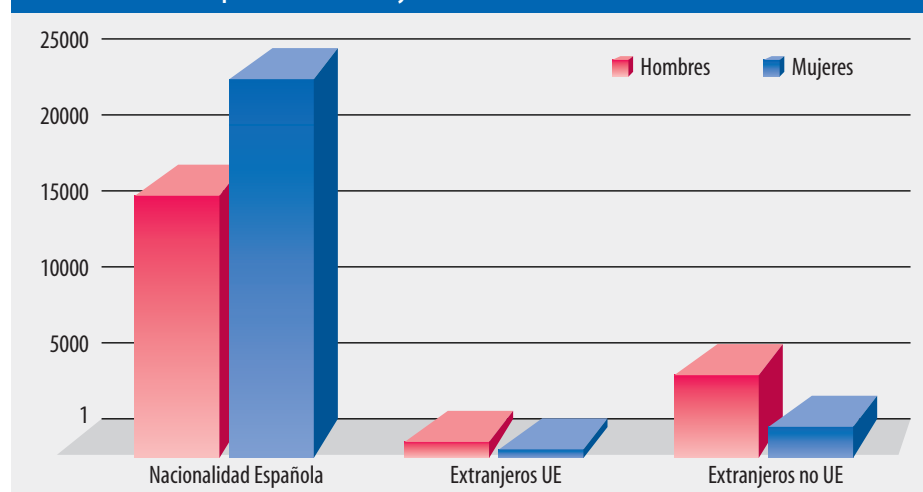
Sexo	Española		Extranjeros UE/EEE		Extranjeros no UE/EEE	
	Parados	% s/total	Parados	% s/total	Parados	% s/total
Hombre	16.149	40,12	493	54,06	4.845	72,98
Mujer	24.107	59,88	419	45,94	1.794	27,02
Total	40.256	100	912	100	6.639	100

El número total de demandas en paro correspondientes a personas con nacionalidad extranjera era al final de este trimestre de 7.551 personas que representan un 15,79% del total de parados registrados. De éstos 6.639 (un 87,92% del total de parados extranjeros) tenían

una nacionalidad de fuera de la UE.

Para los demandantes de fuera de la UE, el sexo masculino es mayoritario con un 72,84%, mientras que para los extranjeros de la UE la proporción entre hombres y mujeres es casi paritaria.

G24. Parados por nacionalidad y sexo



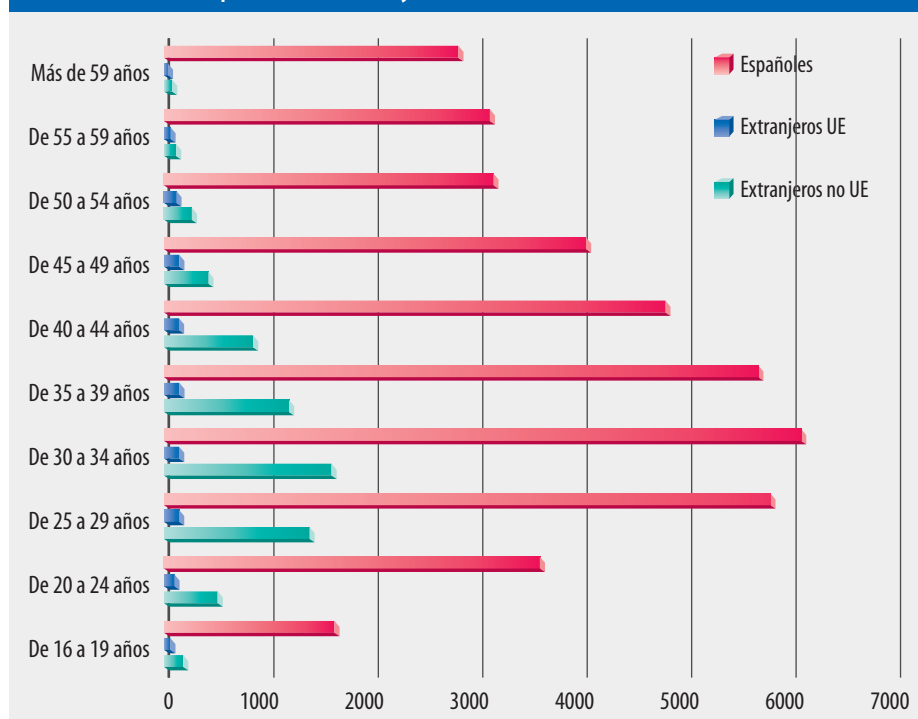
T28. Parados por nacionalidad y edad

Edad	Españoles		Extranjeros UE/EEE		Extranjeros no UE/EEE	
	Parados	% s/total	Parados	% s/total	Parados	% s/total
De 16 a 19 años	1.585	3,94	26	2,85	157	2,36
De 20 a 24 años	3.539	8,79	95	10,42	527	7,94
De 25 a 29 años	5.730	14,23	151	16,56	1.393	20,98
De 30 a 34 años	6.099	15,15	151	16,56	1.621	24,42
De 35 a 39 años	5.539	13,76	126	13,82	1.192	17,95
De 40 a 44 años	4.693	11,66	113	12,39	844	12,71
De 45 a 49 años	4.020	9,99	99	10,86	486	7,32
De 50 a 54 años	3.229	8,02	65	7,13	255	3,84
De 55 a 59 años	3.141	7,8	55	6,03	120	1,81
Más de 59 años	2.681	6,66	31	3,4	44	0,66
Total	40.256	100	912	100	6.639	100

El demandante parado con nacionalidad de fuera de la UE además de ser mayoritariamente varón, tiene una edad comprendida entre los

25 y 39 años en porcentaje más elevado que para los nacionales y que para los extranjeros de la UE.

G25. Parados por nacionalidad y edad



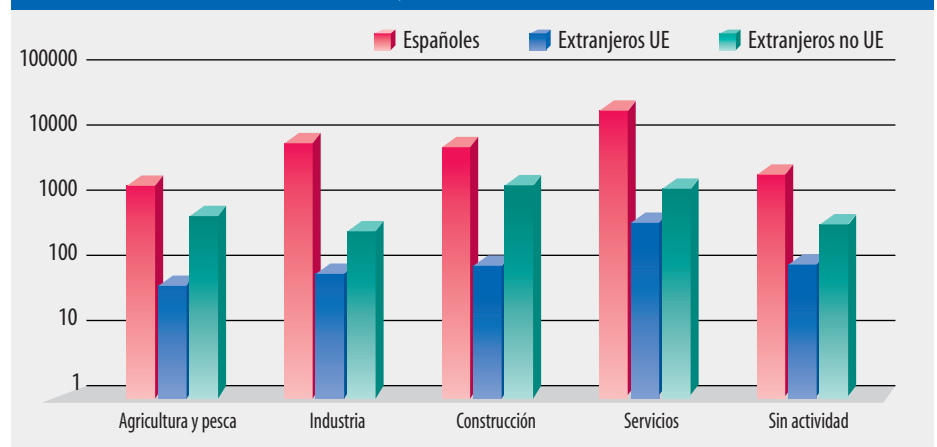
T29. Parados por nacionalidad y sector económico

Sector	Española		Extranjeros UE/EEE		Extranjeros no UE/EEE	
	Parados	% s/total	Parados	% s/total	Parados	% s/total
Agricultura	1.845	4,58	40	4,39	860	12,95
Industria	6.647	16,51	88	9,65	490	7,38
Construcción	6.127	15,22	185	20,29	2.796	42,11
Servicios	22.962	57,04	481	52,74	2.128	32,05
Sin actividad	2.675	6,64	118	12,94	365	5,5
Total	40.256	100	912	100	6.639	100

Los demandantes parados con nacionalidad de fuera de la UE se concentran en mayor medida que el resto de parados en sectores como el de la construcción, con un 42,11% y en

la agricultura con el 12,95%; en cambio su incidencia con respecto al resto de parados es menor para los sectores de servicios, que representa un 32,05% y la industria (7,38%).

G26. Parados por nacionalidad y sector económico



3

Ofertas de empleo

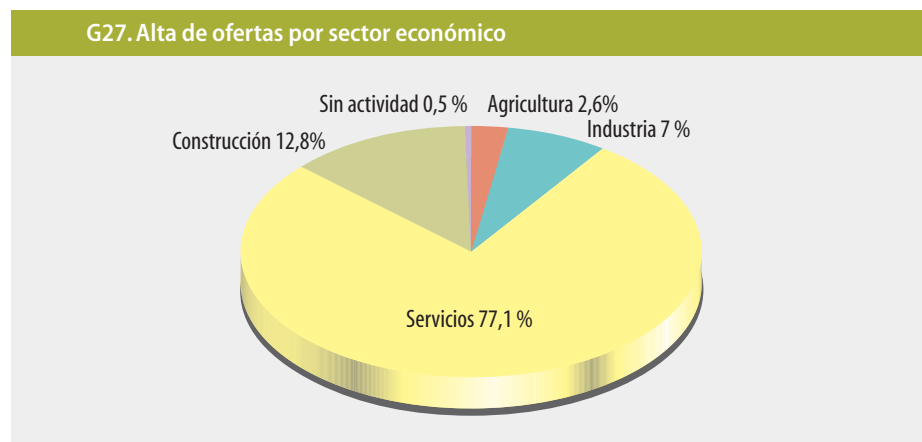
3.1 Distribución por sectores económicos

Nota: Desde Mayo de 2005 el Servicio Público de Empleo Estatal (antes INEM) introduce un nuevo sistema de contabilizar las ofertas y comienza a trabajar con cifras nuevas, por lo que las cifras dejan de ser comparables directamente con fechas anteriores.

T30. Altas de ofertas por sector económico		
Sector	Altas de Ofertas	
	Puestos	% s/total
Agricultura	104	2,58
Industria	285	7,08
Construcción	513	12,74
Servicios	3.107	77,15
Sector sin actividad	18	0,45
Total	4.027	100

A lo largo de todo este tercer trimestre el número total de puestos de trabajo ofertados registrados en las Oficinas de Empleo de la Región ha sido de 4.027. Por sector económico de

destino, el sector servicios ha sido el mayoritario con un 77,15% del total, seguido de la construcción con el 12,74%, industria (7,08%) y agricultura con el 2,58%.



T31. Evolución de los puestos ofertados por sector económico

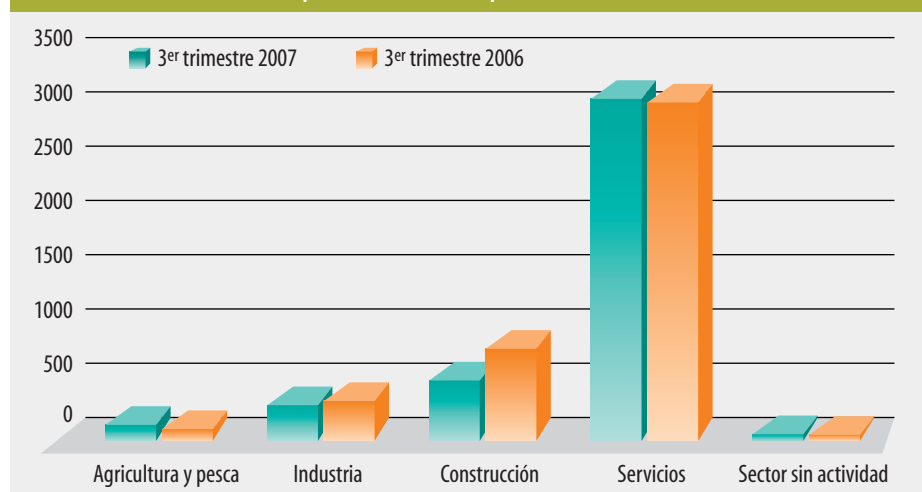
Sector	Tercer Trimestre 2007		Tercer Trimestre 2006	
	Puestos		Puestos	Variación*
Agricultura	104		65	60
Industria	285		324	-12,04
Construcción	513		805	-36,27
Servicios	3.107		3.074	1,07
Sector sin actividad	18		12	50
Total	4.027		4.280	-5,91

* Variación relativa del trimestre actual respecto al mismo trimestre del año anterior

Si comparamos el número total de puestos ofertados durante este trimestre con respecto al mismo trimestre del año anterior vemos como éste se ha visto reducido un 5,91% ya que se han ofertado 253 puestos menos; disminución debida a la reducción que se ha producido en los sectores de la construcción que ha tenido una disminución del 36,27%, así como

en la industria que se ha reducido un 12,04%. En cambio el resto de sectores han visto incrementado en términos interanuales el número de ofertas celebradas con incrementos porcentuales del 60% en la agricultura, del 50% para los que no tenían empleo anterior y de un 1,07% en el sector servicios.

G28. Evolución de los puestos ofertados por sector económico



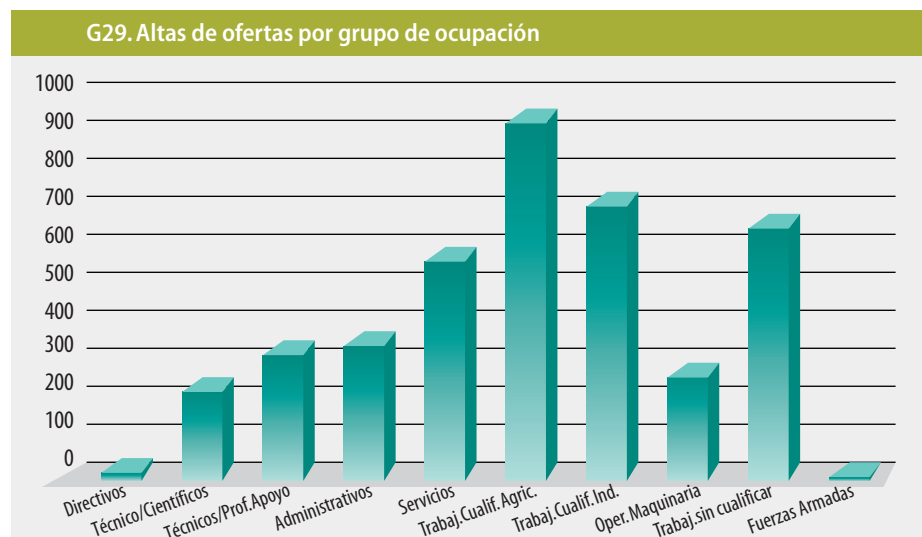
3.2 Distribución por grupo de ocupación

T32. Altas de ofertas por grupo de ocupación

Ocupación	Altas de Ofertas	
	Puestos	% s/total
Directivos	11	0,27
Técnicos y prof. científ.	224	5,56
Técnicos de apoyo	321	7,97
Administrativos	345	8,57
Trab. serv. y comer.	567	14,08
Trab. cualif. agr. Pesca	931	23,12
Trab. cualif. ind. manuf.	712	17,68
Operadores de maquinaria	262	6,51
Trab. no cualificados	654	16,24
Fuerzas Armadas	0	0
Total	4.027	100

Los grupos de ocupación que más ofertas de puestos de trabajo han recibido durante este trimestre han sido los de "Trabajadores cualificados de la agricultura y pesca" con un 23,12% del total, seguido por los de "Trabajadores cualificados de industrias manufactureras, construcción y mine-

ría" (17,68%), "Trabajadores no cualificados" (16,24%) y "Trabajadores de servicios de restauración, personales, protección y vendedores de comercio" (14,08%). Los grupos que menos ofertas de empleo han registrado han sido "Fuerzas Armadas" (0%) y "Directivos" (0,27%).



T33. Evolución de los puestos ofertados por grupo de ocupación

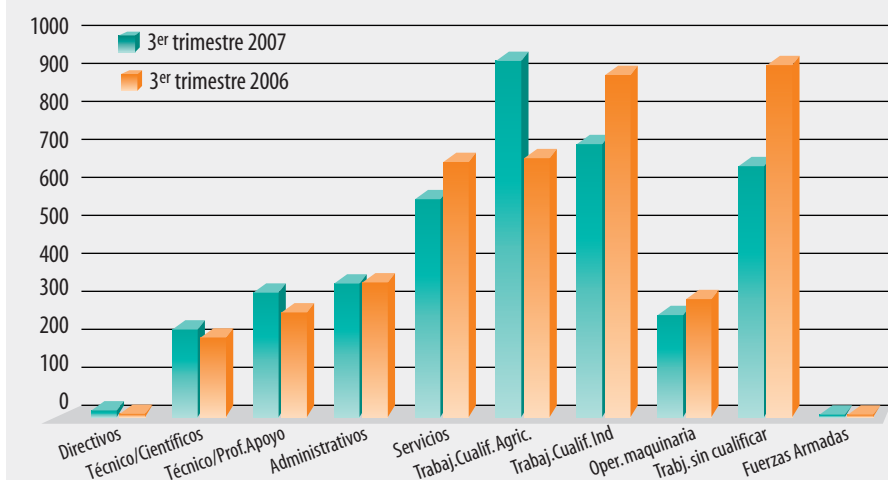
Sector	Tercer Trimestre 2007		Tercer Trimestre 2006	
	Puestos	Puestos	Puestos	Variación*
Directivos	11	2	2	450
Técnicos y prof. científ.	224	203	203	10,34
Técnicos de apoyo	321	269	269	19,33
Administrativos	345	348	348	-0,86
Trab. serv. y comer.	567	665	665	-14,74
Trab. cualif. agr. pesca	931	675	675	37,93
Trab. cualif. ind. manuf.	712	894	894	-20,36
Operadores de maquinaria	262	304	304	-13,82
Trab. no cualificados	654	920	920	-28,91
Fuerzas Armadas	0	0	0	
Total	4.027	4.280	4.280	-5,91

* Variación relativa del trimestre actual respecto al mismo trimestre del año anterior

Con respecto al mismo trimestre de año anterior se ha producido una reducción en el número de puesto ofertados en los grupos de ocupación de "Trabajadores no cualificados" (un 28,91% menos), "Trabajadores cualificados de industrias manufactureras, construcción y minería" (un 20,36%), "Trabajadores de servicios de restauración, personales, protección y vendedores de co-

mercio" (un 14,74% menos) "Operadores de maquinaria" (un 13,82%) y en de "Empleados de tipo administrativo" (un 0,86% de descenso). En el resto de grupos de ocupación se ha incrementado, principalmente en los "Directivos" (450%, si bien al partir de cifras muy bajas cualquier variación se muestra de forma más exagerada) y "Trabajadores cualificados de la agricultura y pesca" (37,93%).

G30. Evolución de los puestos ofertados por grupo de ocupación



3.3 Las diez ocupaciones más ofertadas

T34. Por total de ofertas

Ocupación	Total	
	Puestos	%*
Trabajador agrícola excepto en huertas, viveros y jardines	861	21,38
Empleado administrativo, en general	264	6,56
Albañil	157	3,9
Peón de la construcción de edificios	136	3,38
Personal de limpieza o limpiador, en general	109	2,71
Camarero, en general	100	2,48
Cocinero, en general	96	2,38
Conductor de furgoneta hasta 3,5 t.	65	1,61
Dependiente de comercio, en general	64	1,59
Pintor y/o empapelador	60	1,49
Total	47,48	

* Porcentaje sobre el total de altas de ofertas

Las ocupaciones que más ofertas de puestos de trabajo han recibido durante este trimestre han sido las de "Trabajador agrícola, excepto en huertas, viveros y jardines" con un

21,38% del total seguida de la de "Empleado de tipo administrativo" con un 6,56% y la de "Albañil" (3,9%).

4

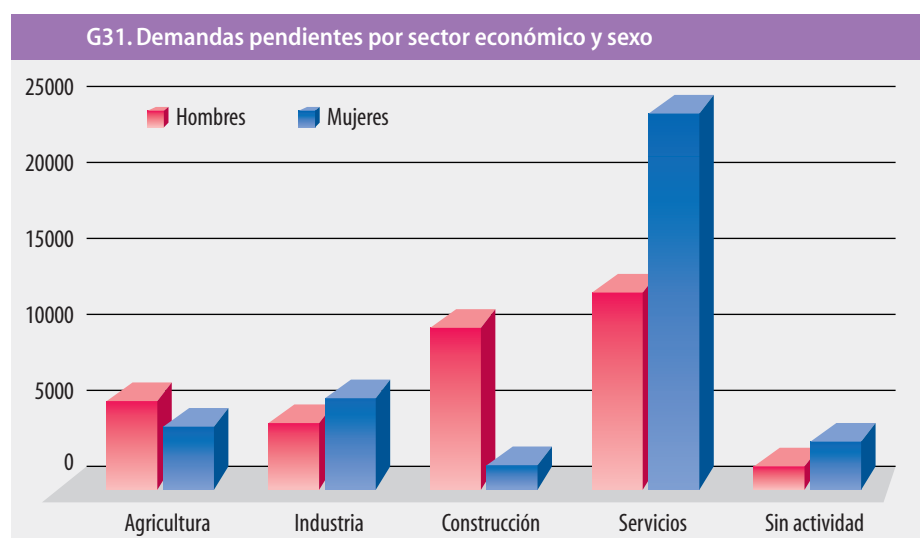
Demandas de empleo

4.1 Distribución por sector económico

El número total de personas inscritas como demandantes de empleo a fecha de 30 de Septiembre era de 71.975 de las que 38.150 eran mujeres (53%) y las 33.825 restantes eran hombres (47%).

El sector de origen del demandante mayoritario es el sector servicios ya que representa el 51,56% del total, que para el caso de las mujeres es de un 64,07%, seguido por los sectores de la construcción con un 16,18%, industria con el 13,59%, agricultura con un 13% y los que carecían de empleo con anterioridad con un 5,66%.

T35. Demandas pendientes por sector económico y sexo						
Ocupación	Total		Hombres		Mujeres	
	Demandas	% s/total	Demandas	% s/total	Demandas	% s/total
Agricultura	9.359	13	5.521	16,32	3.838	10,06
Industria	9.783	13,59	4.073	12,04	5.710	14,97
Construcción	11.648	16,18	10.343	30,58	1.305	3,42
Servicios	37.108	51,56	12.664	37,44	24.444	64,07
Sector sin actividad	4.077	5,66	1.224	3,62	2.853	7,48
Total	71.975	100	33.825	100	38.150	100



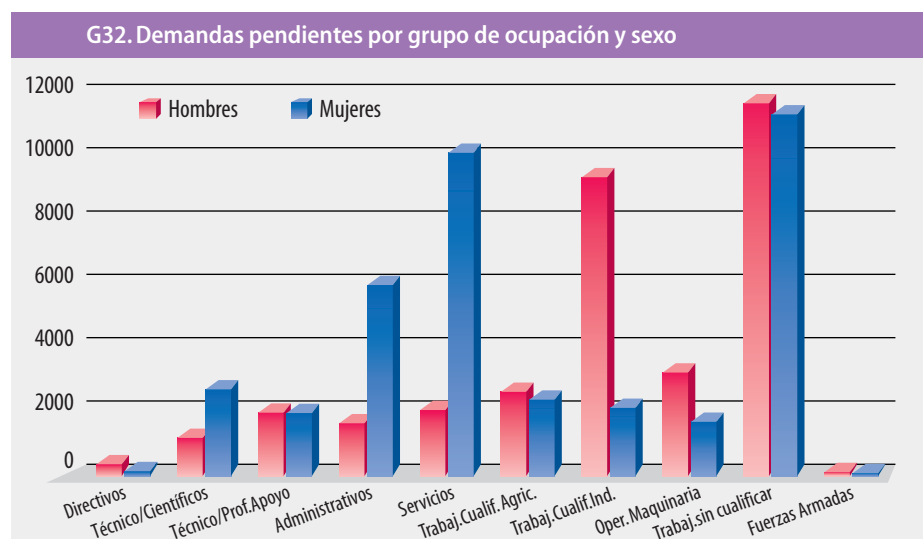
4.2 Distribución por grupo de ocupación

T36. Demandas pendientes por grupo de ocupación y sexo						
Ocupación	Total		Hombres		Mujeres	
	Demandas	% s/total	Demandas	% s/total	Demandas	% s/total
Directivos	373	0,52	295	0,87	78	0,2
Técnicos y prof. científ.	3.787	5,26	1.127	3,33	2.660	6,97
Técnicos de apoyo	3.837	5,33	1.924	5,69	1.913	5,01
Administrativos	7.546	10,48	1.589	4,7	5.957	15,61
Trab. serv. y comer.	12.142	16,87	2.009	5,94	10.133	26,56
Trab. cualif. agr. pesca	4.917	6,83	2.582	7,63	2.335	6,12
Trab. cualif. ind. manuf.	11.438	15,89	9.362	27,68	2.076	5,44
Operadores de maquinaria	4.828	6,71	3.192	9,44	1.636	4,29
Trab. no cualificados	23.043	32,02	11.696	34,58	11.347	29,74
Fuerzas Armadas	64	0,09	49	0,14	15	0,04
Total	71.975	100	33.825	100	38.150	100

La mayoría de las demandas activas se dirigen a los grupos de ocupación de “Trabajadores no cualificados” (32,02%), “Trabajadores de servicios de restauración, personales, protección y vendedores de comercio” (16,87%), “Trabajadores cualificados de industrias manufactureras, construcción y minería” (15,89%) y “Empleados de tipo administrativo” (10,48%).

En cuanto a las diferencias por sexo para el caso de las mujeres sus demandas de empleo se dirigen en mayor proporción hacia grupos de ocupación como “Trabajadores de servicios de restauración, personales, protec-

ción y vendedores de comercio” (26,56% de ellas frente a un 5,94% en ellos) o “Empleados de tipo administrativo” (15,61% frente a un 4,7%). En cambio para los grupos de ocupación “Trabajadores cualificados de industrias manufactureras, construcción y minería” la proporción en los hombres es sensiblemente mayor que para las mujeres (un 27,68% en los hombres frente al 5,44% en ellas) al igual que ocurre con el grupo de “Operadores de maquinaria” (un 9,44% en ellos frente a un 4,29% en ellas).



4.3 Las diez ocupaciones más demandadas

T37. Por total de demandantes de empleo		
Ocupación	Total	
	Demandas	%*
Personal de limpieza o limpiador, en general	11.818	6,05
Dependiente de comercio, en general	10.843	5,55
Empleado administrativo, en general	9.852	5,05
Peón de la construcción de edificios	7.702	3,95
Peón agrícola, en general	6.654	3,41
Peón de la industria manufacturera, en general	6.155	3,15
Albañil	5.555	2,85
Peón de la industria de la alimentación, bebidas y tabaco	4.616	2,36
Trabajador agrícola excepto en huertas, viveros y jardines	4.377	2,24
Camarero, en general	3.614	1,85
Total		36,47

* Porcentaje sobre el total de ocupaciones demandadas

La ocupación más demandada durante este trimestre ha sido la de "Personal de limpieza o limpiador" que representa un 6,05% del

total; le siguen las de "Dependiente de Comercio" (5,55%), y "Empleado Administrativo" (5,05%).

T38. Por sexo masculino		
Ocupación	Total	
	Demandas	%*
Peón de la construcción de edificios	7.389	3,79
Albañil	5.238	2,68
Peón agrícola, en general	4.936	2,53
Peón de la industria manufacturera, en general	3.226	1,65
Trabajador agrícola excepto en huertas, viveros y jardines	2.622	1,34
Mozo de carga y descarga, almacén y/o mercado de abastos	2.615	1,34
Conductor de furgoneta hasta 3,5 t.	2.285	1,17
Empleado administrativo, en general	1.902	0,97
Jardinero, en general	1.664	0,85
Conductor de camión, en general	1.520	0,78
Total		40,37

* Porcentaje sobre el total de ocupaciones demandadas por hombres

En el caso de los hombres las ocupaciones más demandadas han sido "Peón de la construcción de edificios" (3,79%), seguida de las de

"Albañil" (2,68%) y "Peón agrícola en general" (2,53 %),

T39. Por sexo femenino

Ocupación	Total	
	Demandas	%*
Personal de limpieza o limpiador, en general	10.783	9,59
Dependiente de comercio, en general	9.734	8,65
Empleado administrativo, en general	7.950	7,07
Peón de la industria de la alimentación, bebidas y tabaco	3.672	3,26
Cajero de comercio	2.970	2,64
Peón de la industria manufacturera, en general	2.929	2,6
Camarero, en general	2.276	2,02
Manipulador de frutas y hortalizas	2.192	1,95
Pinche de cocina	2.090	1,86
Asistente domiciliario	2.077	1,85
Total		41,49

* Porcentaje sobre el total de ocupaciones demandadas por mujeres

Para las mujeres, sus demandas se dirigen a ocupaciones como "Personal de limpieza o limpiador" (9,59%), "Dependiente de Comercio" (8,65%), y "Empleado administrativo" (7,07%).

5

Contratación laboral

5.1 Distribución de la contratación por sector económico

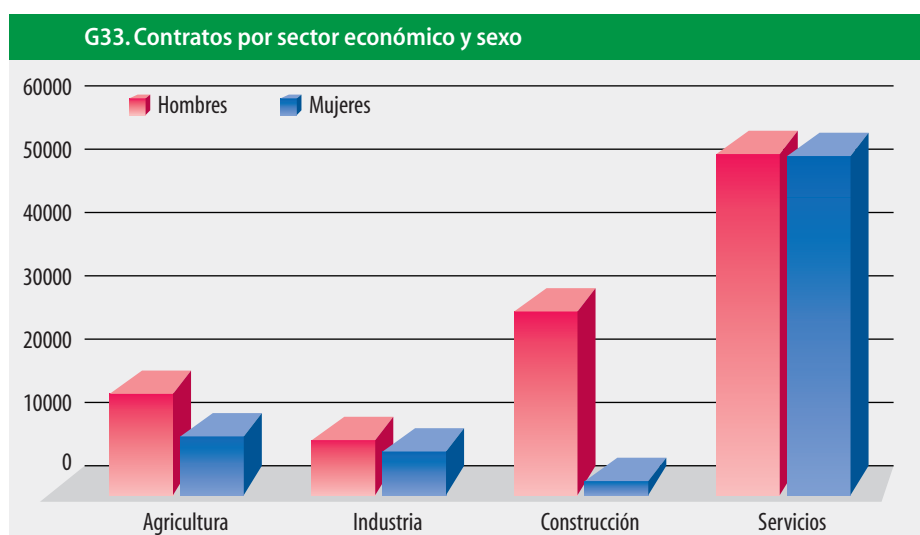
T40. Contratos por sector económico y sexo						
Sector	Total		Hombres		Mujeres	
	Contratos	% s/total	Contratos	% s/total	Contratos	% s/total
Agricultura	23.355	13,59	15.036	14,49	8.319	12,21
Industria	13.670	7,95	7.737	7,46	5.933	8,71
Construcción	29.320	17,06	28.049	27,04	1.271	1,87
Servicios	105.516	61,4	52.915	51,01	52.601	77,21
Total	171.861	100	103.737	100	68.124	100

A lo largo de todo este trimestre se han celebrado un total de 171.861 nuevos contratos de los que 103.737 fueron con hombres, que representaron un 60,36% del total y el resto (un 39,64%) con mujeres.

La mayoría de los nuevos contratos han tenido como destino el sector servicios (un 61,4% del total). El resto de los contratos fueron para el sector de la construcción (17,06%), para el sec-

tor agrícola (13,59%) y para la industria el 7,95%.

Por sexo la contratación en las mujeres se dirige principalmente al sector servicios, que representa un 77,21% de los nuevos contratos celebrados con ellas seguido de la agricultura con el 12,21% y la industria con el 8,71%; en cambio el sector de la construcción sólo representa un 1,87% en las mujeres frente al 27,04% de los hombres.



T41. Evolución de la contratación por sector económico

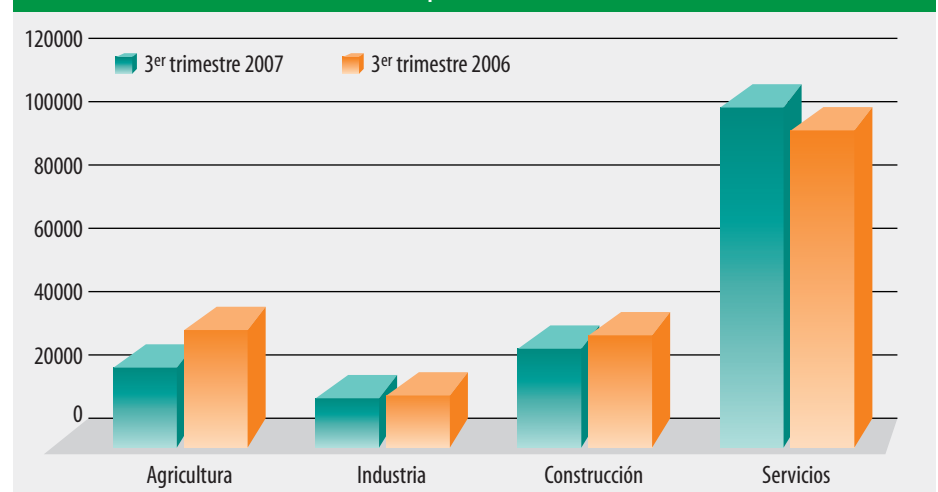
Sector	Tercer Trimestre 2007	Tercer Trimestre 2006	
	Contratos	Contratos	Variación*
Agricultura	23.355	35.224	-33,7
Industria	13.670	14.547	-6,03
Construcción	29.320	33.553	-12,62
Servicios	105.516	98.295	7,35
Total	171.861	181.619	-5,37

*Variación relativa del trimestre actual respecto al mismo trimestre del año anterior

En términos interanuales, el número de contratos se ha reducido este trimestre un 5,37% ya que se han celebrado 9.758 contratos menos; reducción que se ha producido en todos los sectores excepto en el sector servicios que

se ha incrementado un 7,35%, para el resto de los sectores se ha reducido como en la agricultura (un 33,7%), construcción (un 12,62%) y en menor medida en el de la industria (un 6,03%).

G34. Evolución de la contratación por sector económico



5.2 Distribución por modalidad de contratación

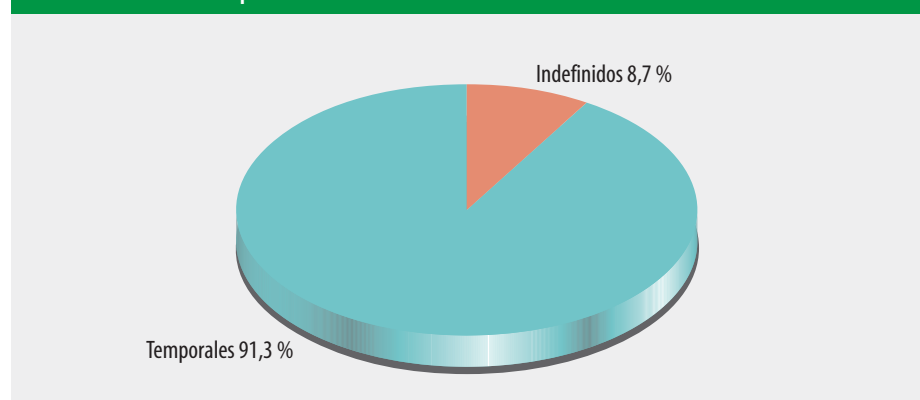
T42. Distribución de contratos por modalidad y sexo

Modalidad	Total		Hombres		Mujeres	
	Contratos	% s/total	Contratos	% s/total	Contratos	% s/total
Indefinidos	14.942	8,69	8.062	7,77	6.880	10,1
Temporales	156.919	91,31	95.675	92,23	61.244	89,9
Total	171.861	100	103.737	100	68.124	100

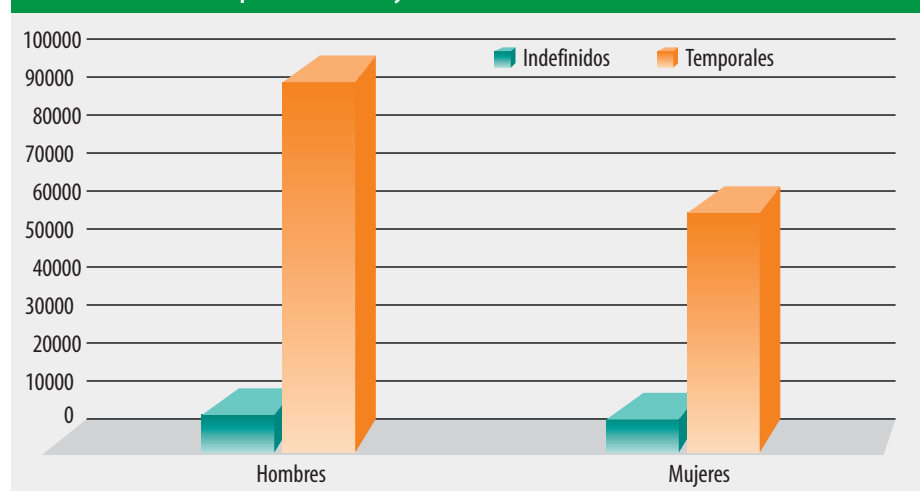
Del total de contratos celebrados durante este trimestre 14.942 contratos han sido indefinidos y han representado un 8,69% del total y los 156.919 contratos restantes han sido temporales que representaron a su vez el 91,31%. En cuanto a las diferencias por sexo,

el peso de la contratación indefinida en las mujeres ha sido en términos relativos superior al de los hombres, ya que para éstas los contratos indefinidos han representado un 10,10% del total frente al 7,77% de contratos indefinidos en el caso de los hombres.

G35. Contratos por modalidad



G35. Contratos por modalidad y sexo



T43. Distribución de contratos indefinidos por sexo

Modalidad Indefinidos	Total		Hombres		Mujeres	
	Contratos	% s/total	Contratos	% s/total	Contratos	% s/total
Ordinarios	6.723	44,99	3.417	42,38	3.306	48,05
Fomento Empleo	1.464	9,8	700	8,68	764	11,1
Minusválidos indefinidos	124	0,83	88	1,09	36	0,52
Conversiones	6.631	44,38	3.857	47,84	2.774	40,32
Total	14.942	100	8.062	100	6.880	100

En la contratación indefinida destacan el peso de las modalidades de de “Indefinidos Ordinarios” con un 44,99% así como la de “Conversiones” con un 44,38%.

En cuanto a las diferencias por sexo, en el caso de las mujeres las modalidades de “In-

definidos Ordinarios”, así como en la de “Fomento del Empleo” se presentan con una incidencia mayor que para los hombres, y por el contrario es menor en las modalidades de “Conversiones” y “Minusválidos Indefinidos”.

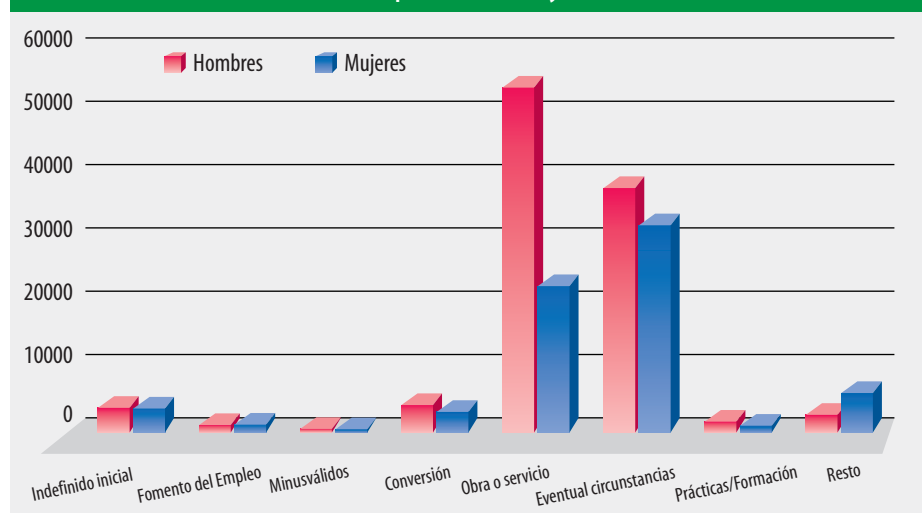
T44. Distribución de contratos temporales por sexo

Modalidad Temporales	Total		Hombres		Mujeres	
	Contratos	% s/total	Contratos	% s/total	Contratos	% s/total
Obra y servicio	76.637	48,84	53.995	56,44	22.642	36,97
Eventual	70.387	44,86	38.136	39,86	32.251	52,66
Prácticas / Formación	1.826	1,16	1.234	1,29	592	0,97
Resto	8.069	5,14	2.310	2,41	5.759	9,4
Total	156.919	100	95.675	100	61.244	100

En la contratación temporal destaca la modalidad de “Obra y servicio” con un 48,84% de todos los contratos temporales, que para el caso de los hombres llega al 56,44%; le sigue en importancia la modalidad “Eventual” con el 44,86%.

En cuanto a las diferencia por sexo, para las mujeres la incidencia de la modalidad “Eventual” (52,66%) es mayor que la de los hombres (39,86%), al contrario que para las modalidades de “Obra y servicio” y de “Prácticas/Formación”.

G36. Distribución de contratos por modalidad y sexo



T45. Distribución comparativa de la contratación por modalidad

Modalidad	España		Murcia	
	Contratos	% s/total	Contratos	% s/total
Indefinidos	500.713	10,8	14.942	8,69
Temporales	4.137.161	89,2	156.919	91,31
Total	4.637.874	100	171.861	100

Comparando con la media nacional, en la Región de Murcia la contratación indefinida durante este trimestre ha sido inferior (8,69% en Murcia, frente a un 10,80% de media a nivel na-

cional), con lo que la contratación temporal ha sido en proporción superior en Murcia respecto a la media nacional.

T46. Evolución de la contratación indefinida

Modalidad indefinidos	Tercer Trimestre 2007	Tercer Trimestre 2006	
	Contratos	Contratos	Variación*
Ordinarios	6.723	5.812	15,67
Fomento Empleo	1.464	1.427	2,59
Minusválidos indefinidos	124	153	-18,95
Conversiones	6.631	8.602	-22,91
Total	14.942	15.994	-6,58

* Variación relativa del trimestre actual respecto al mismo trimestre del año anterior

La evolución interanual de la contratación indefinida muestra un descenso del número de contratos indefinidos del 6,58% respecto al mismo trimestre del año anterior. Descenso que se ha producido en las modalidades de "Conversiones" (un 22,91%) así como en la de

"Minusválidos Indefinidos" (un 18,95%). Por el contrario en las modalidades de "Indefinidos Ordinarios" así como en la de "Fomento del Empleo" se han incrementado un 15,67% y 2,59% respectivamente.

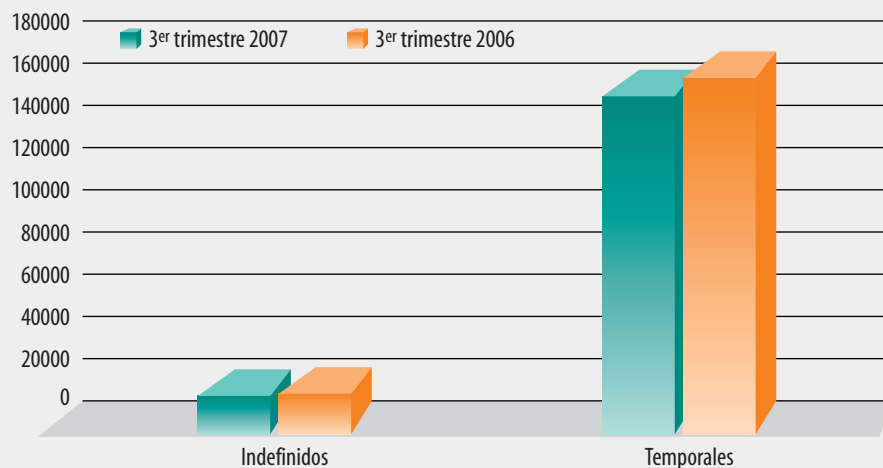
T47. Evolución de la contratación temporal

Modalidad temporales	Tercer Trimestre 2007	Tercer Trimestre 2006	
	Contratos	Contratos	Variación*
Obra y servicio	76.637	84.214	-9
Eventual	70.387	73.026	-3,61
Prácticas / Formación	1.826	2.048	-10,84
Resto	8.069	6.337	27,33
Total	156.919	165.625	-5,26

Para el caso de la contratación temporal la evolución interanual ha supuesto una disminución de un 5,26%, descenso que se ha producido en las modalidades de "Prácticas/For-

mación" (un 10,84%), "Obra y servicio" (un 9%) y en la de "Eventual" (un 3,61%); en cambio para el resto de las modalidades de contratación temporal se ha incrementado un 27,33%.

G37. Evolución de la contratación por modalidad



T48. Evolución comparativa de la contratación por modalidad

Modalidad	España			Murcia		
	Trimestre actual	Tercer Trimestre 2006	Variación*	Trimestre actual	Tercer Trimestre 2006	Variación*
Indefinidos	500.713	508.970	-1,62	14.942	15.994	-6,58
Temporales	4.137.161	4.159.577	-0,54	156.919	165.625	-5,26
Total	4.637.874	4.668.547	-0,66	171.861	181.619	-5,37

* Variación relativa del trimestre actual respecto al mismo trimestre del año anterior

La evolución interanual que se ha producido en la contratación en la Región respecto a la media nacional, comparándola con el mismo trimestre del año anterior, muestra un descenso mayor (el 5,37%) que la media nacional, que ha tenido un descenso del 0,66%. Este descenso ha

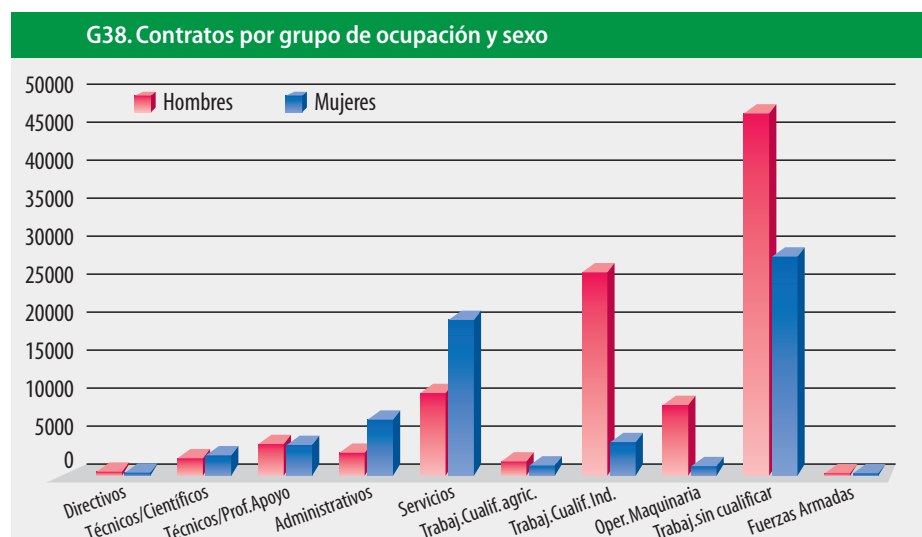
sido también mayor en la Región tanto en la contratación indefinida (un 6,58% en Murcia frente a un descenso del 1,62% a nivel nacional), como en la contratación temporal, que se ha reducido un 5,26% en la Región frente a un 0,54% de media nacional.

5.3 Distribución por grupos de ocupación

T49. Contratos por grupo de ocupación y sexo						
Ocupación	Total		Hombres		Mujeres	
	Contratos	% s/total	Contratos	% s/total	Contratos	% s/total
Directivos	308	0,18	219	0,21	89	0,13
Técnicos y prof. científ.	4.363	2,54	1.987	1,92	2.376	3,49
Técnicos de apoyo	7.604	4,42	3.860	3,72	3.744	5,5
Administrativos	9.778	5,69	2.709	2,61	7.069	10,38
Trab. serv. y comer.	30.769	17,9	10.573	10,19	20.196	29,65
Trab. cualif. agr. pesca	2.603	1,51	1.562	1,51	1.041	1,53
Trab. cualif. ind. manuf.	30.572	17,79	26.457	25,5	4.115	6,04
Operadores de maquinaria	9.950	5,79	8.998	8,67	952	1,4
Trab. no cualificados	75.903	44,17	47.367	45,66	28.536	41,89
Fuerzas Armadas	11	0,01	5	0	6	0,01
Total	171.861	100	103.737	100	68.124	100

La mayoría de los contratos celebrados durante este trimestre se dirigieron principalmente a los grupos de ocupación de "Trabajadores no cualificados" (44,17%), seguido por los de "Trabajadores de servicios de restauración, personales, protección y vendedores de comercio" (17,90%) y "Trabajadores cualificados de la industria manufacturera, construcción y minería" (17,79%).

Por sexos, se aprecian diferencias notables en los grupos de "Trabajadores de servicios de restauración, personales, protección y vendedores de comercio" y "Empleados administrativos", con más peso en los contratos a mujeres y en los grupos "Trabajadores cualificados de industrias manufactureras, construcción y minería" y "Operadores de maquinaria", con mayor proporción en los contratos a hombres.



T50. Evolución de la contratación por grupo de ocupación

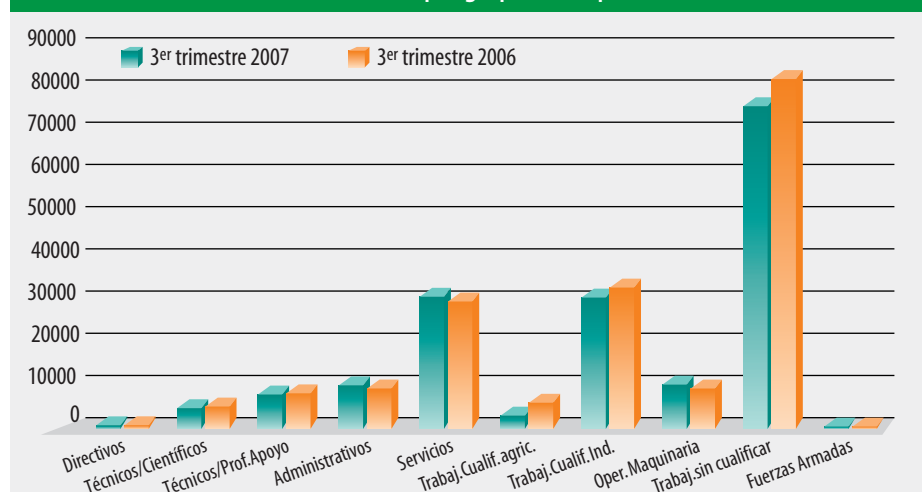
Ocupación	Tercer Trimestre 2007	Tercer Trimestre 2006	
	Contratos	Contratos	Variación*
Directivos	308	324	-4,94
Técnicos y prof. científ.	4.363	4.755	-8,24
Técnicos de apoyo	7.604	7.882	-3,53
Administrativos	9.778	9.034	8,24
Trab. serv. y comer.	30.769	29.639	3,81
Trab. cualif. agr. pesca	2.603	5.655	-53,97
Trab. cualif. ind. manuf.	30.572	32.943	-7,2
Operadores de maquinaria	9.950	9.027	10,22
Trab. no cualificados	75.903	82.347	-7,83
Fuerzas Armadas	11	13	-15,38
Total	171.861	181.619	-5,37

* Variación relativa del trimestre actual respecto al mismo trimestre del año anterior

Comparando con respecto al mismo trimestre del año anterior los grupos que han visto aumentado el volumen de contratación han sido los de "Operadores de maquinaria" que se ha incrementado un 10,22%, "Administrativos" (un 8,24%) y "Trabajadores de servicios de restauración, personales, protección y vendedo-

res de comercio" que se ha incrementado un 3,81%. El resto de grupos ha visto reducido el número de contratos destacando la fuerte reducción que se ha producido en el grupo de "Trabajadores cualificados de la agricultura y pesca" con una reducción del 53,97%.

G39. Evolución de la contratación por grupo de ocupación



5.4 Las diez ocupaciones más contratadas

T51. Por total de contratos		
Ocupación	Total	
	Contratos	%*
Peones agrícolas	40.949	23,83
Camareros, bármanes y asimilados	13.031	7,58
Albañiles y mamposteros	11.834	6,89
Dependientes	9.084	5,29
Peones de industrias manufactureras	8.787	5,11
Pinche de cocina	7.923	4,61
Peones de la construcción de edificios	5.596	3,26
Peones del transporte y descargadores	5.395	3,14
Conductores de camiones	3.903	2,27
Trabajadores conserveros	3.145	1,83
Total		63,8

* Porcentaje sobre el total de contratos

La ocupación más contratada durante este trimestre ha sido la de "Peones agrícolas" que ha representado el 23,83% del total; le

siguen ocupaciones como "Camareros" (7,58%) y "Albañiles y mamposteros" (6,89%).

T52. Por sexo masculino		
Ocupación	Total	
	Contratos	%*
Peones agrícolas	26.694	25,73
Albañiles y mamposteros	11.679	11,26
Camareros, bármanes y asimilados	6.079	5,86
Peones de la construcción de edificios	5.509	5,31
Peones de industrias manufactureras	4.315	4,16
Peones del transporte y descargadores	4.166	4,02
Conductores de camiones	3.800	3,66
Trabajadores en hormigón armado	2.962	2,86
Dependientes	2.057	1,98
Peones agropecuarios	1.662	1,6
Total		66,44

* Porcentaje sobre el total de contratos en hombres

Para los hombres, las ocupaciones más contratadas han sido las de "Peones agrícolas"

(25,73%), "Albañiles y mamposteros" (11,26%) y "Camareros" (5,86%).

T53. Por sexo femenino

Ocupación	Total	
	Contratos	%*
Peones agrícolas	14.255	20,93
Dependientes	7.027	10,32
Camareros, bármanes y asimilados	6.952	10,2
Pinche de cocina	6.729	9,88
Peones de industrias manufactureras	4.472	6,56
Trabajadores conserveros	2.375	3,49
Cocineros	2.096	3,08
Aux. administ. con tareas de atención	1.396	2,05
Auxiliares administrativos	1.334	1,96
Peones del transporte y descargadores	1.229	1,8
Total		70,26

* Porcentaje sobre el total de contratos en mujeres

Para las mujeres, al igual que los hombres, la ocupación más contratada durante este trimestre ha sido la de "Peones agrícolas" (20,93%);

le siguen las ocupaciones de "Dependientes" (10,32%) y "Camareros" (10,2%).

6

Afiliación a la Seguridad Social

6.1 Afiliados por régimen de afiliación

T54. Afiliados por régimen de afiliación y sexo

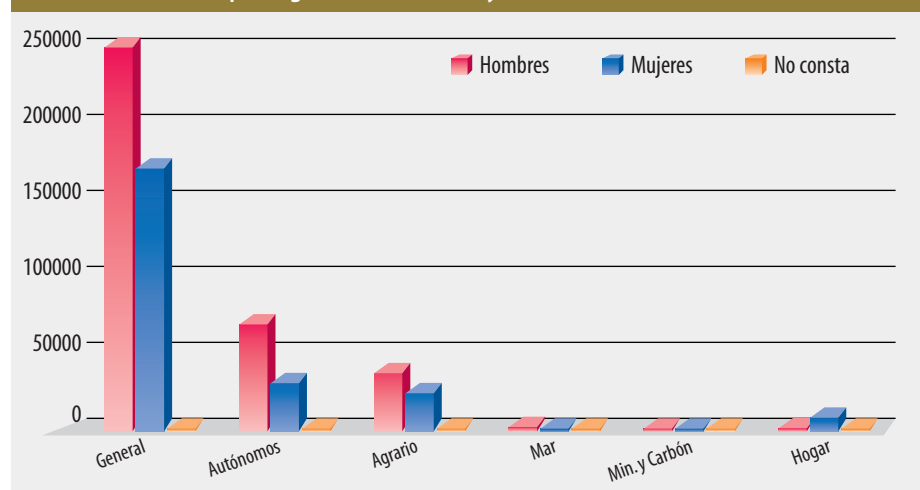
Regímenes	Total		Hombres		Mujeres		No Consta	
	Afiliados	% s/total	Afiliados	% s/total	Afiliados	% s/total	Afiliados	% s/total
General	422.054	71,66	250.854	70,22	171.198	73,89	2	100
Especial Autónomos	98.537	16,73	68.601	19,2	29.936	12,92	0	0
Total Especial Agrario	59.815	10,16	36.484	10,21	23.331	10,07	0	0
Especial del Mar	1.124	0,19	1.092	0,31	32	0,01	0	0
Especial de Min. Carbón	0	0	0	0	0	0	0	0
Especial Empl. Hogar	7.438	1,26	229	0,06	7.209	3,11	0	0
Total	588.968	100	357.260	100	231.706	100	2	100

El número de afiliados a la Seguridad Social en la Región de Murcia a fecha de 30 de Septiembre de 2007 era de de 588.968 personas, de las cuales 357.260 eran hombres que representaban el 60,65% del total, así como de 231.706 mujeres, que representaban a su vez el 39,34%. Por regímenes, el 71,66% de los afiliados lo está en el "Régimen General", el 16,73% en el "Régimen Especial de Autónomos",

el 10,16% en el "Régimen Especial Agrario" y un 1,26% en el "Régimen Especial de Empleados de Hogar" y un 0,19% del total en el de "Régimen Especial de Empleados del Mar".

Por sexo las mujeres presentan una afiliación relativa superior a la de los hombres en el "Régimen General" y en el "Régimen Especial de Empleados de Hogar" y menor en el resto de los Regímenes.

G40. Afiliados por régimen de afiliación y sexo



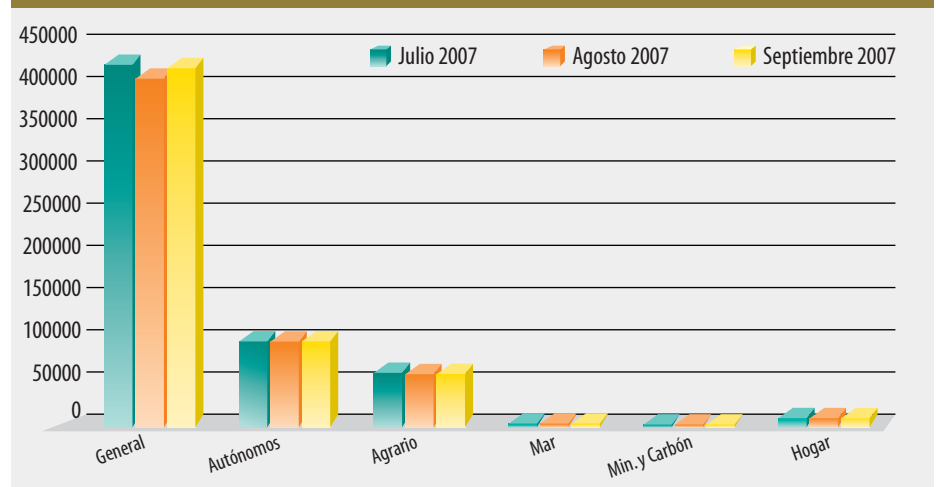
T55. Evolución de la afiliación por régimen

Regímenes	Julio 2007		Agosto 2007		Septiembre 2007	
	Afiliados	% s/total	Afiliados	% s/total	Afiliados	% s/total
General	426.070	71,68	409.719	71,1	422.054	71,66
Especial Autónomos	98.403	16,55	98.243	17,05	98.537	16,73
Total Especial Agrario	61.218	10,3	59.640	10,35	59.815	10,16
Especial del Mar	1.159	0,19	1.146	0,2	1.124	0,19
Especial de Min. Carbón	0	0	0	0	0	0
Especial Empl. Hogar	7.566	1,27	7.496	1,3	7.438	1,26
Total	594.416	100	576.244	100	588.968	100

Durante este trimestre el número de afiliados a la Seguridad Social se ha reducido pasando de 594.416 afiliados en el mes de Julio a los 588.968 de finales de Septiembre. El descenso en el nú-

mero de afiliados se ha producido en todos los Regímenes excepto en el "Régimen Especial de Autónomos" en el que se ha incrementado el número de afiliados .

G41. Evolución de la afiliación por régimen



6.2 Afiliación de extranjeros

T56. Afiliados comunitarios por país de origen y régimen							
Unión Europea	Régimen					Total	% total UE
	General	Autónomo	Agrario	Mar	Hogar		
Alemania	531	212	11	1	2	757	5,52
Austria	19	6	0	0	0	25	0,18
Bélgica	109	60	2	0	1	172	1,25
Bulgaria	1.309	123	230	1	101	1.764	12,86
Chipre	0	1	0	0	0	1	0,01
Dinamarca	16	8	3	0	0	27	0,2
Eslovaquia	73	0	2	0	0	75	0,55
Eslovenia	13	1	4	0	0	18	0,13
Estonia	16	3	1	0	0	20	0,15
Finlandia	12	10	1	0	0	23	0,17
Francia	695	238	39	2	2	976	7,11
Grecia	32	3	6	0	0	41	0,3
Hungría	77	10	4	0	0	91	0,66
Irlanda	45	33	1	0	0	79	0,58
Italia	720	199	16	0	1	936	6,82
Letonia	39	5	9	0	3	56	0,41
Lituania	518	31	135	0	22	706	5,15
Luxemburgo	0	0	0	0	0	0	0
Malta	1	1	8	0	0	10	0,07
Países Bajos	127	81	5	1	2	216	1,57
Polonia	763	30	313	0	12	1.118	8,15
Portugal	1.332	74	88	0	4	1.498	10,92
Reino Unido	1.198	951	33	1	4	2.187	15,94
República Checa	83	19	2	0	0	104	0,76
Rumanía	1.880	355	350	2	147	2.734	19,93
Suecia	55	32	0	0	0	87	0,63
Tot. Unión Europea	9.663	2.486	1.263	8	301	13.721	100
Total Países	53.415	5.301	34.085	139	3.795	96.735	

El número de afiliados extranjeros procedentes de la Unión Europea era de 13.721 personas, que representan a su vez un 14,18% del total de los extranjeros afiliados a la Seguridad Social en la Región de Murcia. Por este orden los procedentes de Rumania, Reino Unido, Bulgaria y Portugal son los que tienen mayor pre-

sencia sobre el conjunto de los comunitarios.

La mayoría de los extranjeros comunitarios están afiliados al "Régimen General" (70,42%), seguido en importancia por el "Régimen Especial de Autónomos" (18,12%) y del "Régimen Especial Agrario" (9,2%).

T57. Afiliados no comunitarios por país de origen y régimen

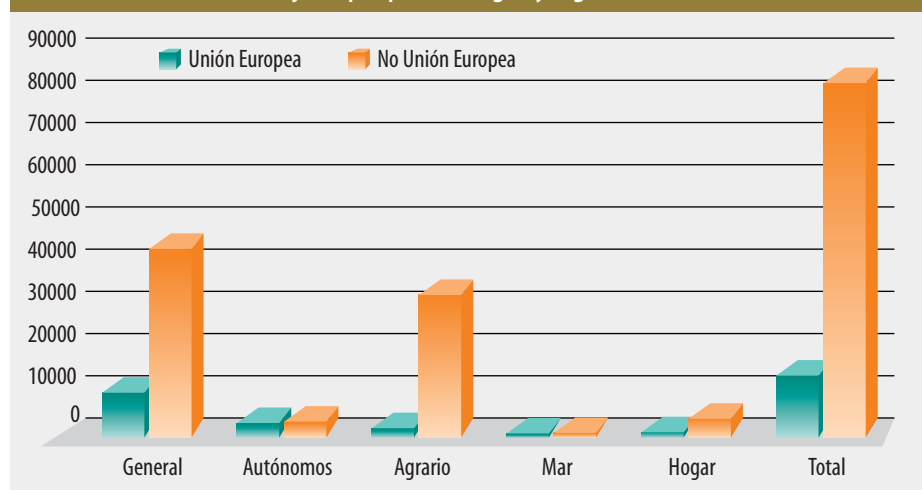
Países no Unión Europea	Régimen						% no UE
	General	Autónomo	Agrario	Mar	Hogar	Total	
Ecuador	18.892	733	10.675	6	1.651	31.957	38,5
Marruecos	9.530	677	19.087	89	184	29.567	35,62
Colombia	2.849	161	176	0	367	3.553	4,28
Bolivia	2.130	71	939	0	396	3.536	4,26
Ucrania	2.082	76	156	0	502	2.816	3,39
Argelia	562	37	523	0	10	1.132	1,36
China	801	458	4	0	63	1.326	1,6
Argentina	774	105	17	0	37	933	1,12
Nigeria	575	29	101	0	15	720	0,87
Senegal	667	58	68	14	3	810	0,98
Resto Países	4.890	410	1.076	22	266	6.664	8,03
Total no Unión Europea	43.752	2.815	32.822	131	3.494	83.014	100
Total Países	53.415	5.301	34.085	139	3.795	96.735	

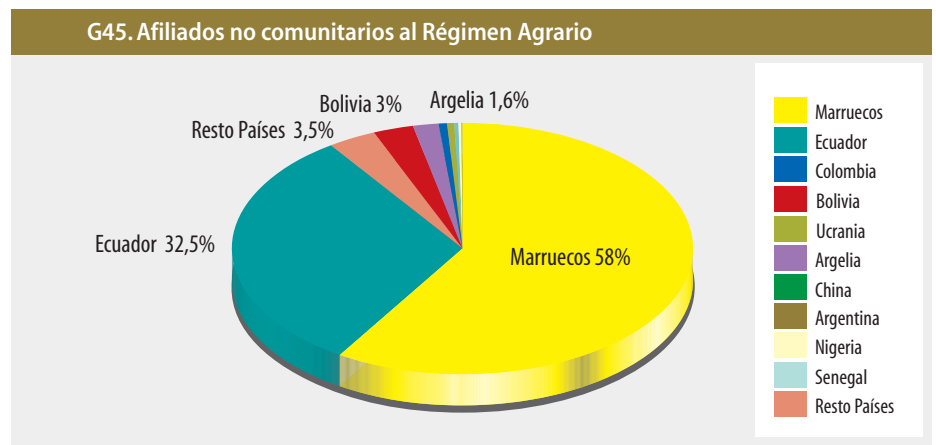
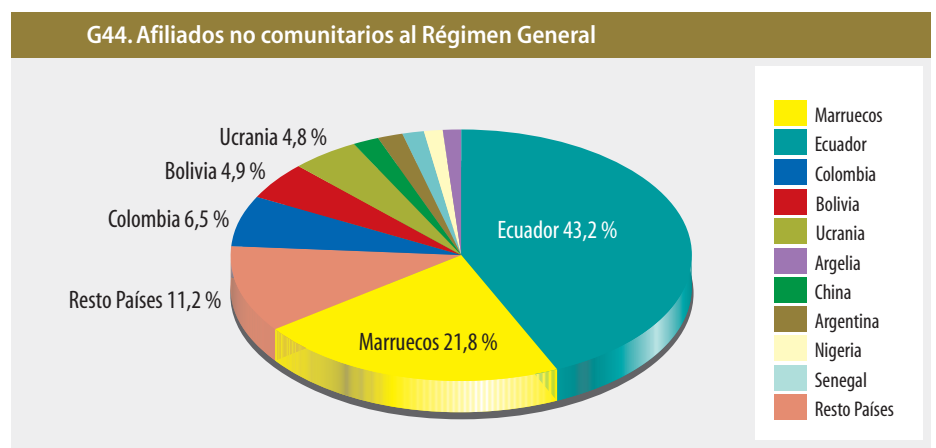
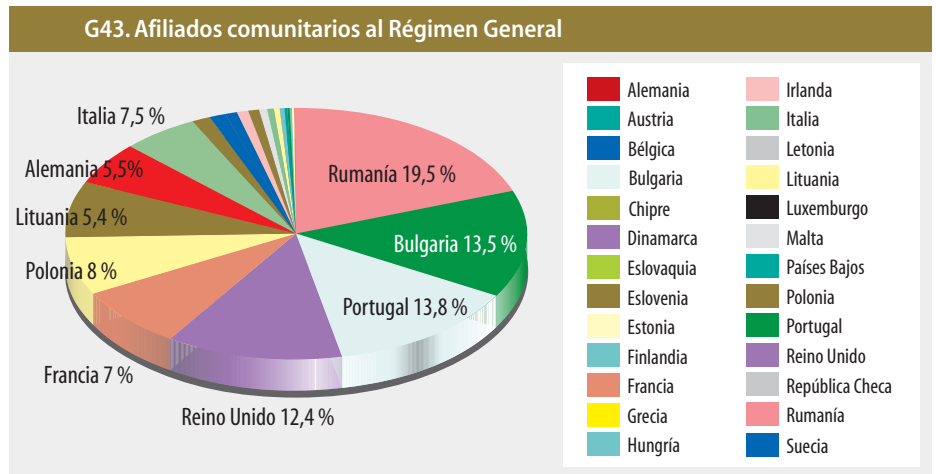
Al final de este trimestre el número total de afiliados extranjeros procedentes de países de fuera de la Unión Europea era de 83.014 personas, lo que supone que un 85,82% de todos los extranjeros afiliados a la Seguridad Social en la Región de Murcia. De éstos, los que proceden de Ecuador representan un 38,5% y los de Marruecos un 35,62% del total.

El régimen de afiliación a la Seguridad Social mayoritario para los no comunitarios es el "Régimen General", ya que con 43.752 afiliados representa el 52,70% del total de afiliación para este colectivo, seguido por el "Régimen Especial Agrario" con 32.822 afiliados.

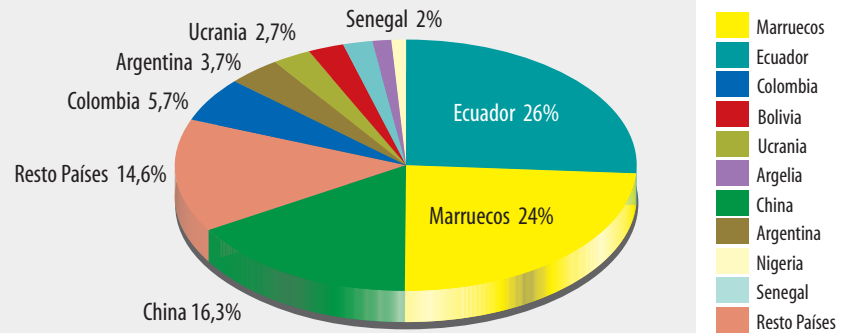
En el "Régimen General" destacan los trabajadores procedentes de Ecuador (un 43,18% del total) y los de Marruecos (21,78%). En el "Régimen Agrario", los países más representados son por este orden, Marruecos (58,15%) y Ecuador (32,25%). En cuanto al "Régimen Especial de Autónomos", el 26% procede de Ecuador, un 24% de Marruecos y un 16,27% de China. Por último, en el "Régimen Especial de Empleados del Hogar" el mayor número de afiliados no comunitarios procede de Ecuador (47,25%), Ucrania (14,37%), Bolivia (11,33%) y Colombia (10,5%).

G42. Afiliados extranjeros por país de origen y régimen

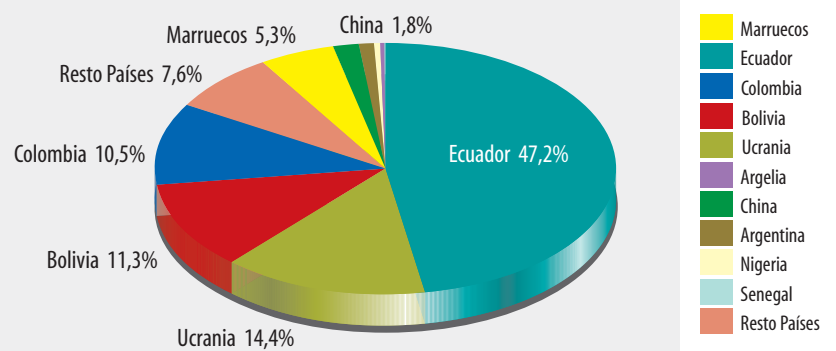




G46. Afiliados no comunitarios al Régimen de Autónomos



G47. Afiliados no comunitarios al Régimen del Hogar





Avda. Infante D. Juan Manuel 14 • 30011 Murcia
Telf. 968 357 389 / 90
www.sefcarm.es/observatorio/index.asp