



Josefa Moreno Molero

**Análisis de la evolución del alumnado,
profesorado, inversión y resultados de las
enseñanzas de régimen general desde el
curso 2000-2001 al curso 2010-2011**

Josefa Moreno Molero es diplomada en Ciencias Empresariales y graduada en Administración y Dirección de Empresas por la Universidad de Murcia. Respecto de su actividad laboral, antes de su dedicación a la docencia como profesora de Educación Secundaria, trabajó en el Área de Gestión Económica de la Universidad de Murcia, así como en la Consejería de Economía y Hacienda de la CARM.

Publicaciones recientes de la Consejería de Educación, Cultura y Universidades

www.educarm.es/publicaciones

- [Las ideas previas del concepto "industria" en el alumnado de Geografía de 3º de la ESO / Carlos Martínez Hernández](#)
- [Guía práctica de higiene postural para docentes / Pablo Ortega Cañavate y Alicia Carrillo Cayuela](#)
- [En mi verso soy libre : relatos 2014 / Certamen Nacional de Relatos \(7º. 2014. Murcia\)](#)
- [Manuel Rivas Barrós "Todo es silencio" guía de lectura / Laura Peñafiel Vera, Vicente Roca Conesa, Fulgencia Martínez Sánchez](#)
- [Vicente Luis Mora "Alba Cromm" guía de lectura / María José Benítez Castejón, Nora Bravo Poyato, Juan de Dios García Gómez, Antonio Jiménez Morata, Antonia Hernández Rosique, María Martínez Morales](#)
- [Lola Beccaria "Zero" guía de lectura / María Teresa Ansó Vela, Leticia Jiménez Ayala, Isabel Olivo, Antonio Parra Sanz, José Antonio Parra, Eugenia Pérez Zarauz, Susana Villa Basalo](#)
- [Alfredo Gómez Celdrá "El rostro de la sombra" guía de lectura / Mª Teresa Ansó Vela, Leticia S. Jiménez Ayala, Isabel Mª Olivo Moreno, Antonio Parra Sanz, José Antonio Parra Moreno, Eugenia Pérez Zarauz, Susana Villa Basalo](#)
- [David Fernández Sifres "El faro de la mujer ausente" guía de lectura / Ana Mª Bragulat Zaplana, Consuelo Cañavate Ros, Mª Dolores Cascales Jaranay](#)
- [Clara Sánchez "Lo que esconde tu nombre": guía de lectura / Antonio José Cano López, Florentina Celdrán Martínez, Antonio Gómez Ribelles, Purificación Mármol Rodríguez](#)
- [Imago Mundi : cine y literatura para el desarrollo y logro de la competencia en comunicación lingüística en Educación Secundaria / María Teresa Caro Valverde \(coord.\)](#)

Josefa Moreno Molero

Análisis de la evolución del alumnado, profesorado, inversión y resultados de las enseñanzas de régimen general desde el curso 2000-2001 al curso 2010-2011



Región de Murcia
Consejería de Educación,
Cultura y Universidades



Región de Murcia
Consejería de Educación,
Cultura y Universidades

Edita:

© Región de Murcia

Consejería de Educación, Cultura y Universidades

Secretaría General. Servicio de Publicaciones y Estadística

www.educarm.es/publicaciones

Creative Commons License Deed



La obra está bajo una licencia Creative Commons License Deed. Reconocimiento-No comercial 3.0 España.

Se permite la libertad de copiar, distribuir y comunicar públicamente la obra bajo las condiciones de reconocimiento de autores, no usándola con fines comerciales. Al reutilizarla o distribuirla han de quedar bien claros los términos de esta licencia.

Alguna de estas condiciones puede no aplicarse si se obtiene el permiso del titular de los derechos de autor.

Nada en esta licencia menoscaba o restringe los derechos morales del autor.

© Autor: Josefa Moreno Molero

© Foto de cubierta: <http://www.freeimages.com/photo/1431600>

I.S.B.N.:

1ª Edición, 2015

ÍNDICE

1. INTRODUCCIÓN	9
2. LA EDUCACIÓN INFANTIL Y PRIMARIA	14
2.1 LA EDUCACIÓN INFANTIL	14
2.2 LA EDUCACIÓN PRIMARIA	20
2.3 EVOLUCIÓN DEL NÚMERO DE PROFESORES	26
2.3 RESULTADOS EN LA EDUCACIÓN INFANTIL Y PRIMARIA	28
3. LA ETAPA DE EDUCACIÓN SECUNDARIA Y LA FORMACIÓN PROFESIONAL DE GRADO SUPERIOR	30
3.1 LA EDUCACIÓN SECUNDARIA OBLIGATORIA (ESO)	30
3.2 BACHILLERATO	35
3.3 CICLOS FORMATIVOS DE GRADO MEDIO (CFGM)	39
3.4 CICLOS FORMATIVOS DE GRADO SUPERIOR (CFGS)	44
3.5 EVOLUCIÓN DEL NÚMERO DE PROFESORES	48
3.6 RESULTADOS EN LA EDUCACIÓN SECUNDARIA	49
4. ANÁLISIS DE GASTO	56
4.1 EL GASTO EN LA ETAPA DE EDUCACIÓN INFANTIL Y PRIMARIA	58
4.2 EL GASTO EN EDUCACIÓN SECUNDARIA Y CICLOS DE GRADO SUPERIOR	60
4.3 EL GASTO POR ALUMNO	61
4.4 EL GASTO EN FORMACIÓN DEL PROFESORADO	65

5. CONCLUSIONES	66
6. SUMMARY IN ENGLISH	69
6.1 NURSERY SCHOOL AND PRIMARY SCHOOL	69
6.2 SECONDARY EDUCATION AND ADVANCED VOCATIONAL TRAINING CYCLES	70
6.3 ANALYSIS OF EXPENDITURE	73
6.4 CONCLUSION	73
7. BIBLIOGRAFÍA	74

1. INTRODUCCIÓN

El sistema educativo es uno de los pilares fundamentales de un país, de la composición de su estructura y su funcionamiento emanan unos resultados que sirven de clave para determinar el nivel social, cultural e intelectual del capital humano que lo constituye, el engranaje de su sistema productivo, su nivel de desarrollo económico y su identidad con el exterior de cara a sus fortalezas y debilidades. Para mantenerse, este sistema cada año recibe una partida del gasto anual considerable de los Presupuestos Generales del Estado así como también contribuye a su sostenimiento una parte del gasto procedente de las familias.

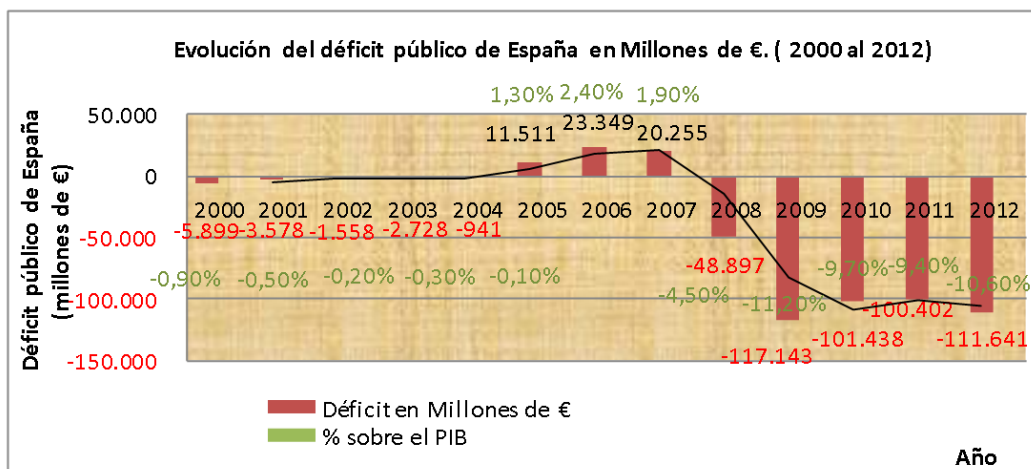
Como indicador global para medir la proporción de estos recursos materiales y humanos solemos emplear el PIB, y en relación a él podemos reflejar a partir de los datos elaborados por el Ministerio de Educación¹ como en España en el año 2000 el gasto público total en educación supuso un 5,6 % del P.I.B. pm (del que un 1,2% corresponden a las familias) y en el 2010 fue del 5,3% sobre el PIB pm (0,87% corresponden a las familias). En términos absolutos lo podemos expresar como que ha pasado de 34,4 miles de millones de euros en el año 2000 a 52,7 miles de millones de euros en el año 2010. Concretamente en la **Educación no Universitaria** ha pasado de 19,2 miles de millones de euros en el 2000 a 36,6 miles de millones de euros durante el mismo periodo.

En relación al equilibrio presupuestario, España ha pasado de tener un déficit en relación al PIB² del 0,90% el año 2000 al 10,60% en el año 2012.

¹ <http://www.mecd.gob.es/horizontales/estadisticas/indicadores-publicaciones-sintesis/cifras-educacion-espana.html> [(curso 2000-2001. Edición 2003. gastos en educación) y (curso 2010-2011. Edición 2011. Gastos en educación)]

² EUROSTAT

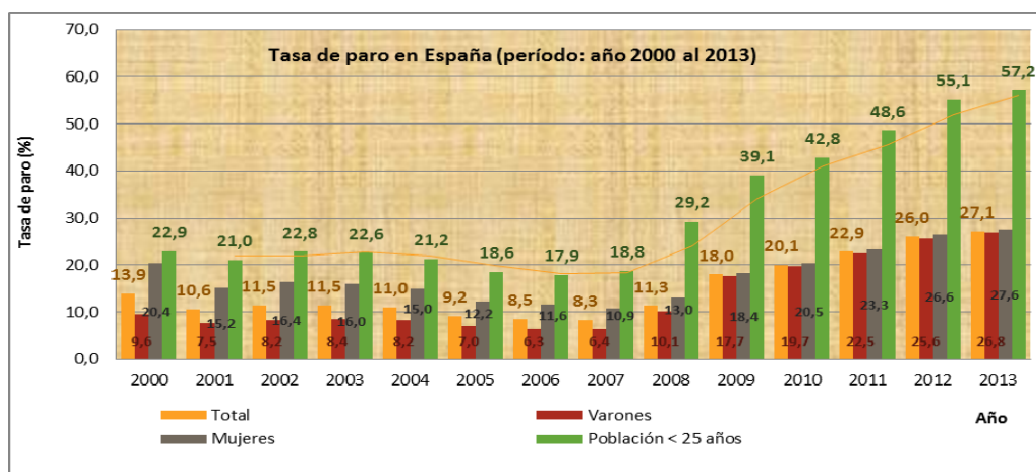
Gráfico 1



Elaboración propia a partir de EUROSTAT (Statistical Office of the European Communities), Oficina Europea de Estadística: 2000-2012.

Por otro lado, si mencionamos el desempleo, la tasa de paro juvenil (entre 16 y 24 años)³ también ha pasado del 22,9% en el año 2000 al 57,2% en el primer trimestre del año 2013, convirtiéndose ésta en una de las más altas de la Unión Europea⁴ quedando la de la Unión Europea en el 2013 en 23,4%.

Gráfico 2



Elaboración propia a partir del Instituto Nacional de Estadística. Y EPA: 4º trimestre 2000 - 1º trimestre 2013.

Sin embargo, "España destina 10.094 dólares al año de gasto público por cada alumno en la educación pública, supone un 21% más que la OCDE y la UE⁵", lo que plantea la necesidad llevar a cabo medidas ajuste fiscal y de control

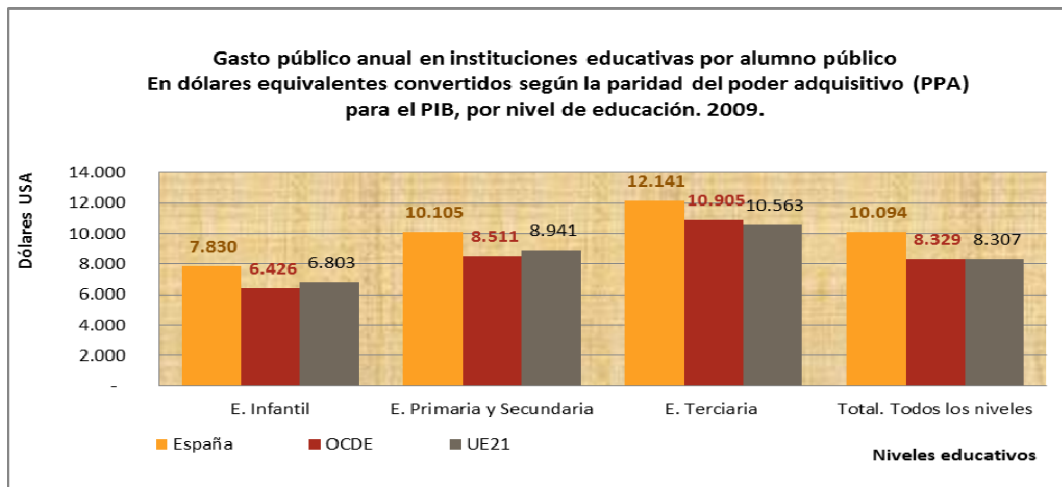
³ EPA: 4º trimestre 2000, 1º trimestre 2013.

⁴ EUROSTAT

⁵ Panorama de la Educación 2012: Indicadores de la OCDE. Página 27

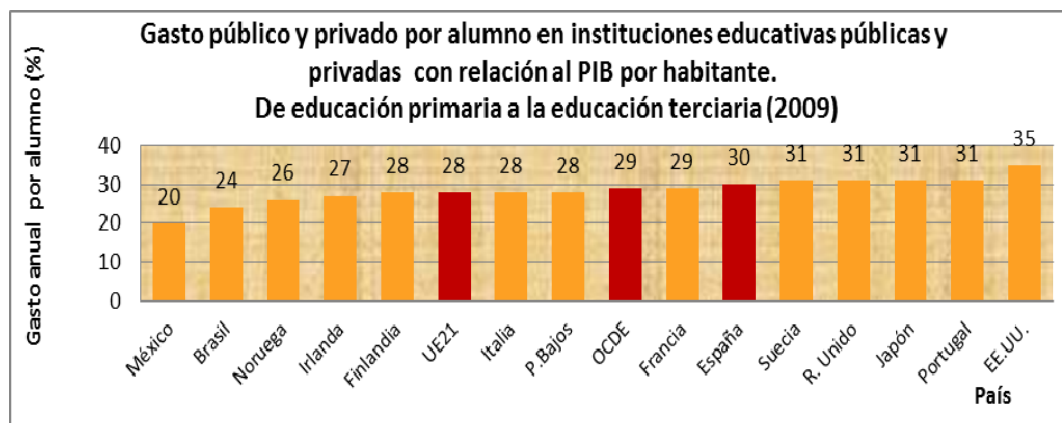
del gasto público con el objeto de evaluar la eficiencia asignativa y eficiencia operativa de los input invertidos. Por ello, es relevante la elaboración de estudios que analicen la correspondencia entre el esfuerzo presupuestario y los resultados del gasto público en la educación (output), es decir, analizar la asignación de recursos siguiendo objetivos prioritarios y una vez asignados, si con ellos se alcanzan los mejores resultados.

Gráfico 3



Elaboración propia a partir del Informe: Panorama de la Educación 2012: Indicadores de la OCDE. Página 27.

Gráfico 4



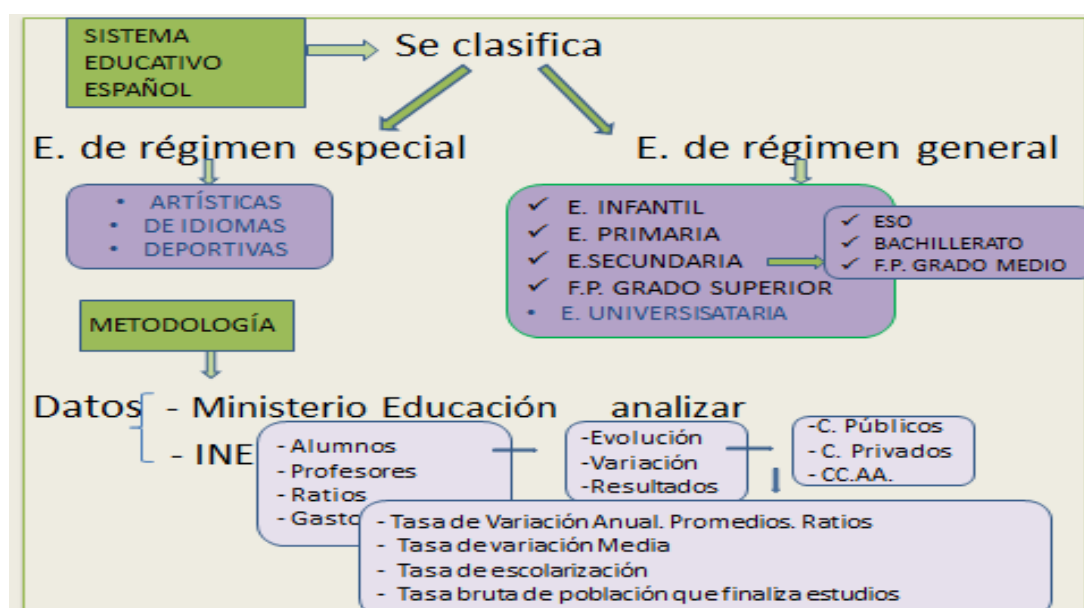
Elaboración propia a partir del Informe: Panorama de la Educación 2012: Indicadores de la OCDE. Página 28.

El sistema educativo español en los cursos de referencia de dicho estudio, queda regulado por la **Ley Orgánica 1/1990, del 3 de octubre, de Ordenación General Sistema Educativo (L.O.G.S.E.)** y por la actual **Ley Orgánica 2/2006, del 3 de mayo, de Educación (L.O.E.)**, ambas leyes clasifican al sistema educativo en

enseñanzas de régimen especial (estas contempla a las enseñanzas artísticas, de idiomas y deportivas) y en enseñanzas de régimen general que incluyen la educación infantil, la educación primaria y la educación secundaria (la cual ésta última comprende a la Educación Secundaria Obligatoria "ESO", el Bachillerato, la Formación Profesional de Grado Medio), la Formación Profesional de Grado Superior y la enseñanza universitaria. De todas ellas la enseñanza universitaria viene regulada por una ley específica distinta a las mencionadas anteriormente.

El presente trabajo queda enmarcado en las enseñanzas de régimen general. Dentro de éstas centra su estudio en la Educación Infantil, la Educación Primaria, la Educación Secundaria (ESO, Bachillerato y Formación profesional de Grado Medio) y la Formación Profesional de Grado Superior.

Dicho estudio tiene como objetivo en primer lugar extraer datos del Ministerio de Educación y el Instituto Nacional de Estadística desde el curso académico 2000-2001 hasta el curso 2010-2011, referentes al alumnado, profesorado, número medio de alumnos por profesor, gastos, y resultados académicos. Posteriormente, proceder a la recopilación de los mismos para cada uno de los años del horizonte temporal, calcular su evolución cuantitativa y con ella analizar, comparar, describir y explicar su variación y el impacto que tienen en el sistema educativo, por Comunidad Autónoma y por tipo de centro, clasificando a estos en centros públicos y en centros privados.



Se consideran centros públicos aquellos de titularidad pública, bien sea la Administración General del Estado (M.E.C.D. o cualquier otro Ministerio), Autonómica (Consejerías de Educación u otras Consejerías de las Comunidades Autónomas), Local (Ayuntamientos, Diputaciones) o cualquier otro ente público. Los considerados como centros privados son aquellos cuya titularidad es una institución, entidad o persona de carácter privada, independientemente de que su financiación pueda proceder en gran medida de fondos públicos.

No se procede a incorporar los cursos académicos 2011-2012 ni 2012-2013 ya que dichos datos aún no han sido publicados por los organismos citados anteriormente.

2. LA EDUCACIÓN INFANTIL Y PRIMARIA

2.1 LA EDUCACIÓN INFANTIL

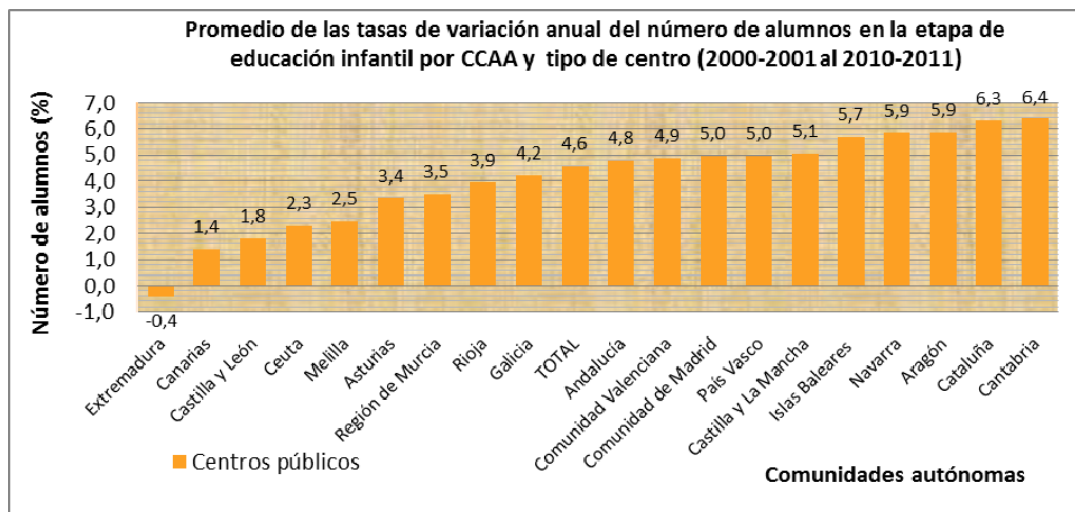
La educación infantil es la primera etapa de nuestro sistema educativo, tiene como objetivo, contribuir al desarrollo sensorial, intelectual, afectivo, social así como al desarrollo físico de los niños. Esta etapa es de carácter voluntario, y abarca a niños y niñas desde el nacimiento hasta los 5 años de edad, y se ordena en dos ciclos: el primero comprende hasta los 3 años de edad, y el segundo de los 3 a los 5 años de edad. En ambos ciclos se atiende simultáneamente al desarrollo del movimiento y de los hábitos de control corporal, a las diferentes formas de comunicación, al lenguaje, a las pautas elementales de convivencia y de relación social, así como al descubrimiento de las características físicas y sociales del medio. Además, se facilita a que los niños elaboren una imagen de sí mismos positiva y equilibrada y adquieran autonomía personal.

2.1.1 Evolución del número de alumnos en la educación infantil en centros públicos

Si analizamos el número de alumnos en la etapa de Educación Infantil⁶ en **centros públicos** (gráfico 5), las comunidades en las que más han crecido en la década de estudio ha sido en **Cantabria**, la cual refleja un promedio de las tasas de variación anual del 6,4% desde el curso 2000-2001 al curso 2010-2011.

⁶ No están incluidos en los datos recopilados la atención a niños de 0 a 3 años en centros no autorizados por las Administraciones educativas para impartir el primer ciclo de Educación Infantil.

Gráfico 5



Elaboración propia a partir del Ministerio de Educación, Cultura y Deporte: las cifras de la educación en España del curso 2000-2001 (edición 2000) al curso 2010-2011 (edición 2013).

Respecto al estudio del crecimiento individual por cada curso académico (gráfico7), podemos observar que el mayor crecimiento lo realizó durante los cursos 2004-2005 y 2008-2009 en los que tasa de variación anual alcanzó los mayores valores, oscilando éstos entre el 9% y 11%. Respecto al resto de cursos la tasa de variación anual estuvo entre el 3% y 5%.

Le sigue **Cataluña**, con un crecimiento absoluto de 99.441 alumnos, es decir, un 6,3% en términos acumulativos y en cuanto a la tasa de variación anual convergió entre un 6% y 9% durante todos los cursos académicos.

También **Aragón** (que presenta un crecimiento homogéneo durante todos los años alrededor del 5%, excepto en el curso académico 2003-2004 donde el incremento alcanza el 18%, respecto al curso anterior), y las **Islas Baleares** (cuyo mayor crecimiento lo reflejó en el curso 2009-2010 con un 11%).

Posteriormente, podemos mencionar la comunidad de **Madrid**, **Valencia**, y al **País Vasco** que mantienen un crecimiento homogéneo a excepción de éste último, ya que en el curso 2004-2005 presenta un pico que muestra como los alumnos crecieron un 16% más respecto al curso anterior.

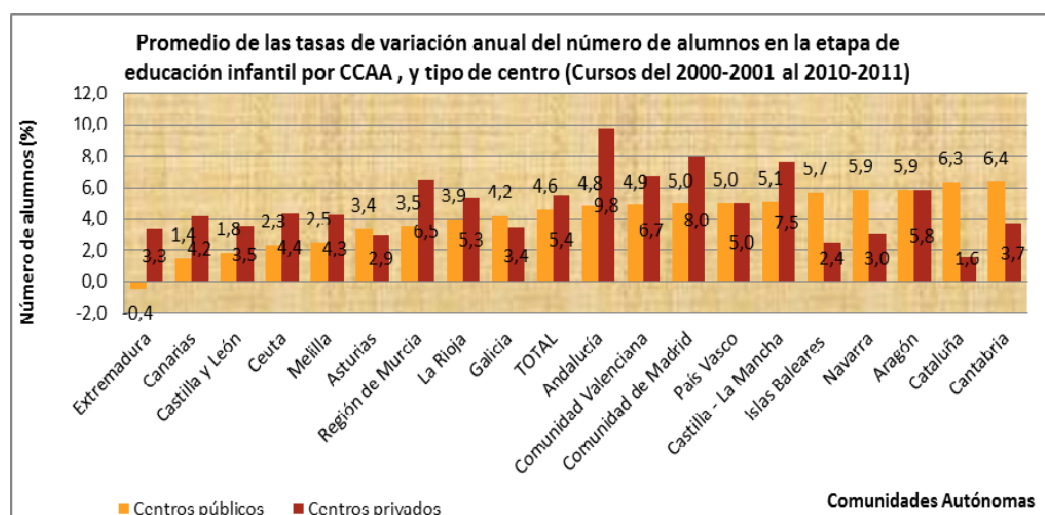
Ulteriormente, es interesante nombrar a **Andalucía**, que centra su mayor crecimiento en el curso 2008-2009 alcanzando un 17% respecto al curso anterior, mostrando esta tasa en el resto de cursos un valor crecimiento entre el 2% y 5%.

También a **Navarra**, que presenta un pico de crecimiento de alumnos del 43% en el curso 2004-2005 y otro pico de decrecimiento del -30% en el curso 2009-2010.

El aumento del número de alumnos está estrechamente relacionado con el crecimiento de natalidad de una región o país. Durante la década de estudio, circunstancias que pueden estar relacionadas con el incremento de la natalidad, podemos citar el aumento de la inmigración, la cual su mayor cifra se dio en el año 2006 y como se vieron más favorecidas las ayudas a las familias por nacimiento de hijo a través del impuesto sobre la renta de personas físicas y el cheque bebé.

En cuanto a las comunidades autónomas que presentan decremento de alumnos, tenemos únicamente a **Extremadura** en todos los cursos académicos, presentando un promedio de crecimiento del -0,4%. Tras estos datos obtenidos para esta comunidad, se ha consultado en el INE la tasa de natalidad, y se comprueba que durante los años que ocupa este estudio, el crecimiento vegetativo ha sido negativo, en concreto en el 2009 hubo 647 defunciones más que nacimientos⁷.

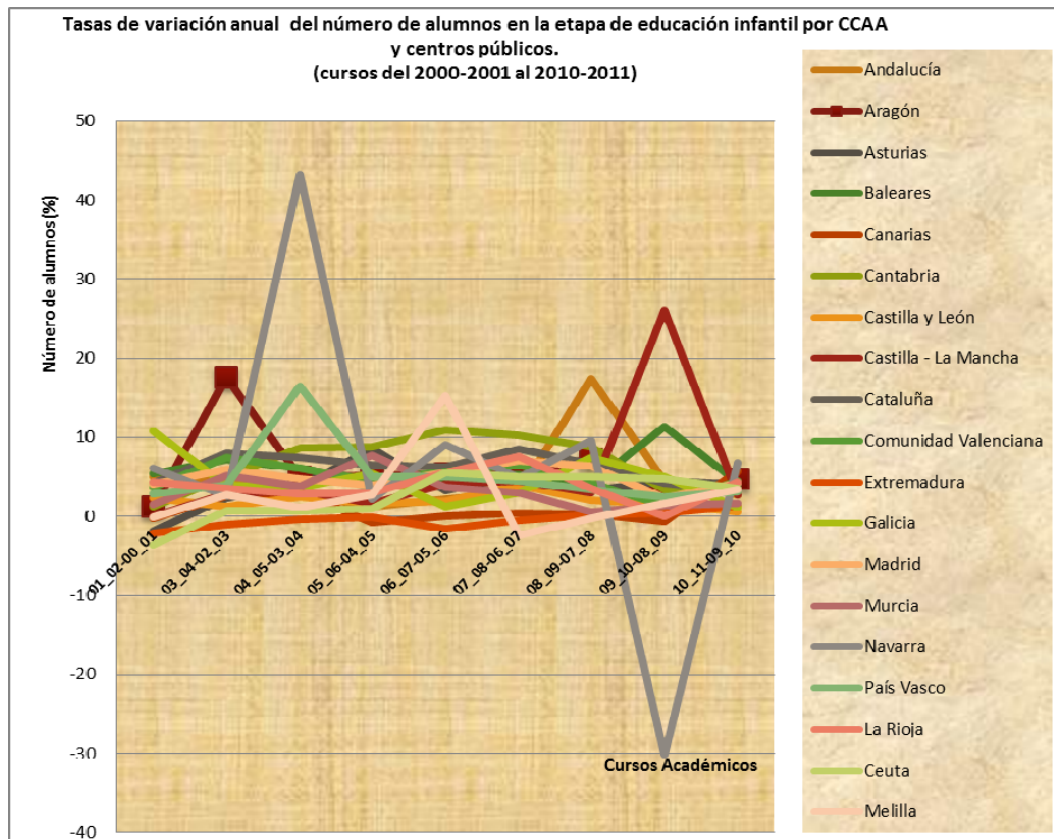
Gráfico 6



Elaboración propia a partir del Ministerio de Educación, Cultura y Deporte: las cifras de la educación en España del curso 2000-2001(edición 2000) al curso 2010-2011 (edición 2013).

⁷ [http://www.ine.es/indicadores demográficos básicos/Indicadores de crecimiento y estructura de la población](http://www.ine.es/indicadores_demograficos_basicos/Indicadores_de_crecimiento_y_estructura_de_la_poblacion)

Gráfico 7



Elaboración propia a partir del Ministerio de Educación, Cultura y Deporte: las cifras de la educación en España del curso 2000-2001(edición 2000) al curso 2010-2011 (edición 2013).

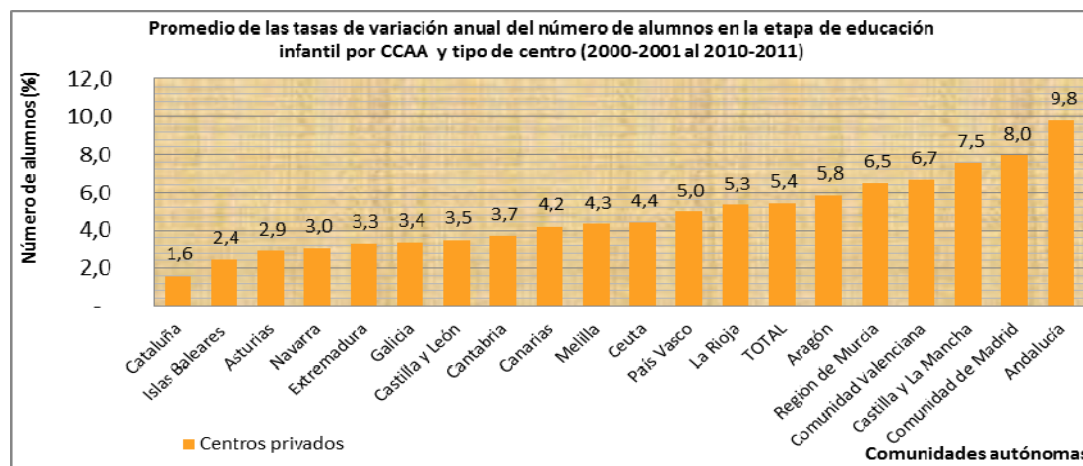
2.1.2. Evolución del número de alumnos en la educación infantil en centros privados

En todas las comunidades autónomas se ha incrementado el número de alumnos escolarizados en la etapa de educación infantil en centros privados (ver gráfico 8). Siendo **Andalucía** la que experimenta el mayor crecimiento en términos absolutos, y relativos, ya que ha pasado de tener 45.566 alumnos escolarizados en el curso escolar 2000-2001 a tener 112.926 alumnos en el curso 2010-2011. (El mayor incremento lo obtuvo en el curso 2008-2009, el cual presentó una tasa de variación anual del 33% respecto al curso anterior).

Le sigue la comunidad de **Madrid**. La cual, presenta los mayores incrementos durante los primeros años comprendidos en el estudio. Posteriormente, podemos citar la **C. Valenciana** junto a **Castilla la Mancha**, la región de **Murcia** y **Aragón**.

Y por último, podemos citar a las **Islas Baleares**, **Cataluña** como las comunidades en las que menos han crecido el número de alumnos matriculados en centros privados.

Gráfico 8

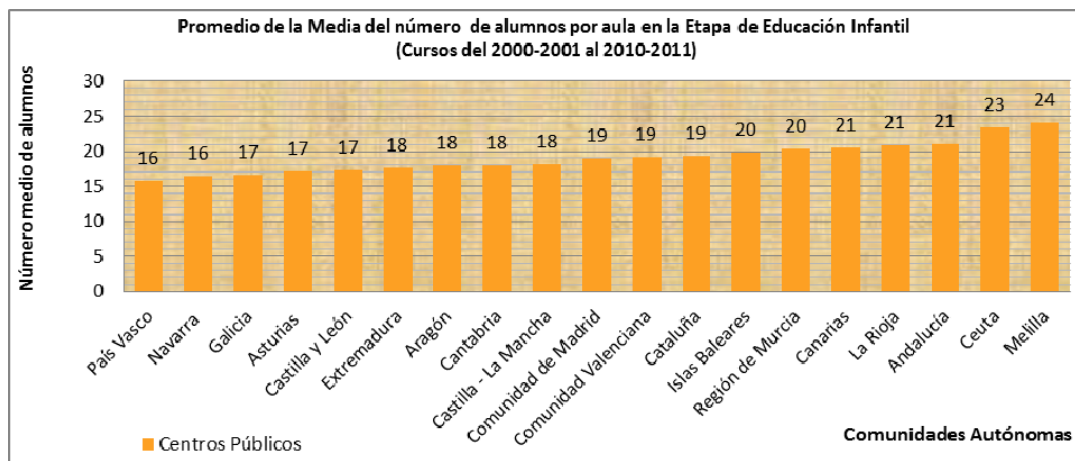


Elaboración propia a partir del Ministerio de Educación, Cultura y Deporte: las cifras de la educación en España del curso 2000-2001(edición 2000) al curso 2010-2011 (edición 2013).

2.1.3. Número medio de alumnos por grupo en la educación infantil en centros públicos

Se han extraído los datos de las medias del número de alumnos por grupo para cada uno de los cursos que comprende el estudio, por comunidades autónomas y se ha calculado su promedio. Las comunidades autónomas que presentan un mayor promedio en los centros públicos, durante la década de estudio, son **Melilla** con 24 alumnos por grupo, posteriormente le sigue **Ceuta** con 23 alumnos, continua **Andalucía** y la **Rioja** con 21, y la región de **Murcia** con 20. En el otro extremo del gráfico 9, el **País Vasco**, **Navarra**, junto a **Galicia**, **Asturias**, **Castilla León** y **Extremadura** son las autonomías con menores ratios.

Gráfico 9



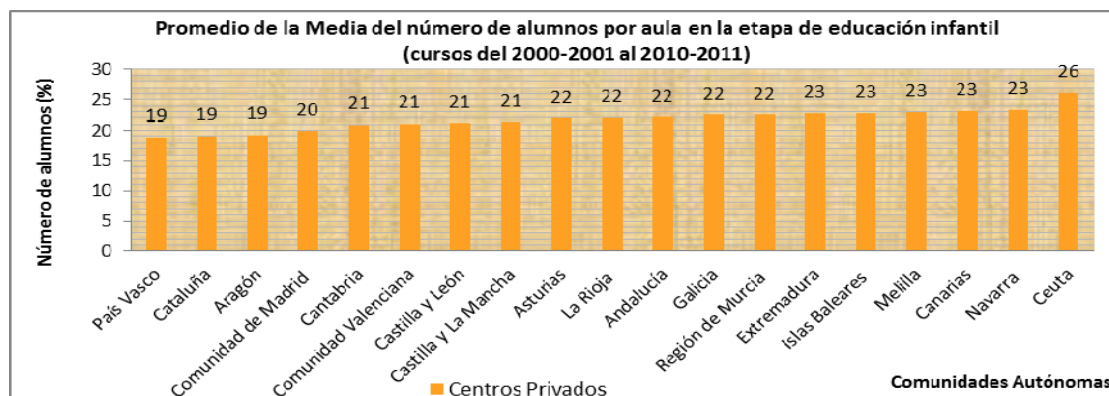
Elaboración propia a partir del Ministerio de Educación, Cultura y Deporte: las cifras de la educación en España del curso 2000-2001(edición 2000) al curso 2010-2011 (edición 2013).

2.1.4. Número medio de alumnos por grupo en la educación infantil en centros privados

En base a los resultados obtenidos de los promedios de las medias del números de alumnos por unidad en la etapa de educación infantil, en los centros privados (ver gráfico 10), el País Vasco, Cataluña y Aragón presentan las menores ratios, posteriormente, le sigue la comunidad de Madrid, Cantabria, la C. Valenciana, Castilla y León y Castilla-La Mancha.

Sin embargo, Ceuta es la comunidad que presenta la mayor ratio (26).

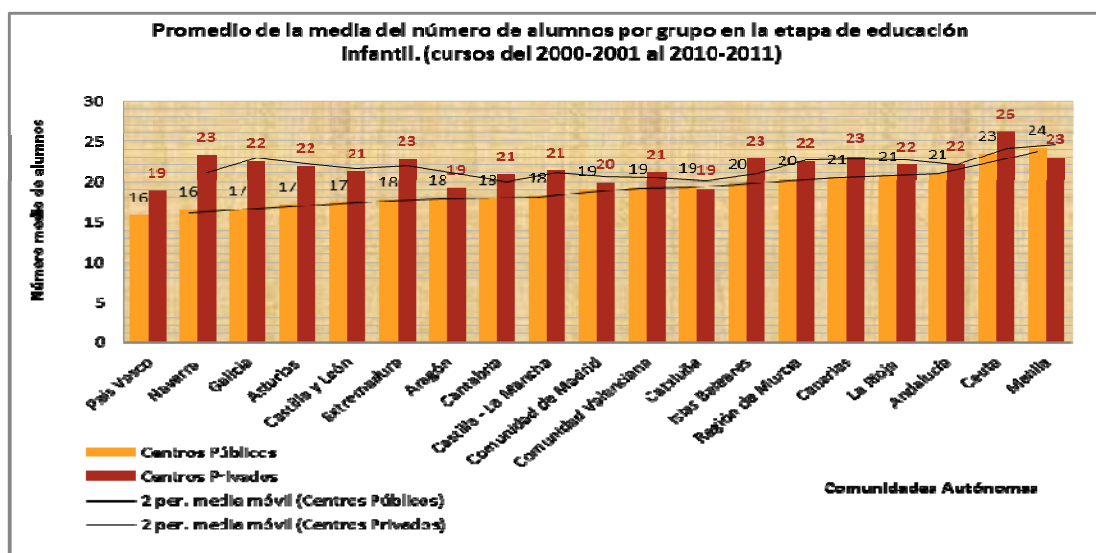
Gráfico 10



Elaboración propia a partir del Ministerio de Educación, Cultura y Deporte: las cifras de la educación en España del curso 2000-2001(edición 2000) al curso 2010-2011 (edición 2013).

El gráfico 11 refleja una clara diferencia entre las ratios de alumnos por grupo entre centros públicos y privados. En él se puede observar como en los centros privados las ratios son mayores respecto a las de los centros públicos, en todas las comunidades autónomas (excepto en **Cataluña** donde la ratio es igual).

Gráfico 11



Elaboración propia a partir del Ministerio de Educación, Cultura y Deporte: las cifras de la educación en España del curso 2000-2001(edición 2000) al curso 2010-2011 (edición 2013).

2.2 LA EDUCACIÓN PRIMARIA

La educación primaria, también conocida como la enseñanza básica, tiene como finalidad que todos los niños adquieran la correcta alfabetización, es decir, es la que enseña a leer, a escribir, al cálculo básico y a algunos de los conceptos culturales considerados imprescindibles, así como a desarrollar el equilibrio personal, las capacidades motrices y la relación y actuación social con el resto de niños. Esta etapa está comprendida desde los seis años hasta los 12 aproximadamente. Y supone la base para pasar a la etapa secundaria y superiores. En la mayoría de los países como en España es obligatoria y su docencia se imparte en escuelas o colegios.

2.2.1 Evolución del número de alumnos en la educación primaria en centros públicos

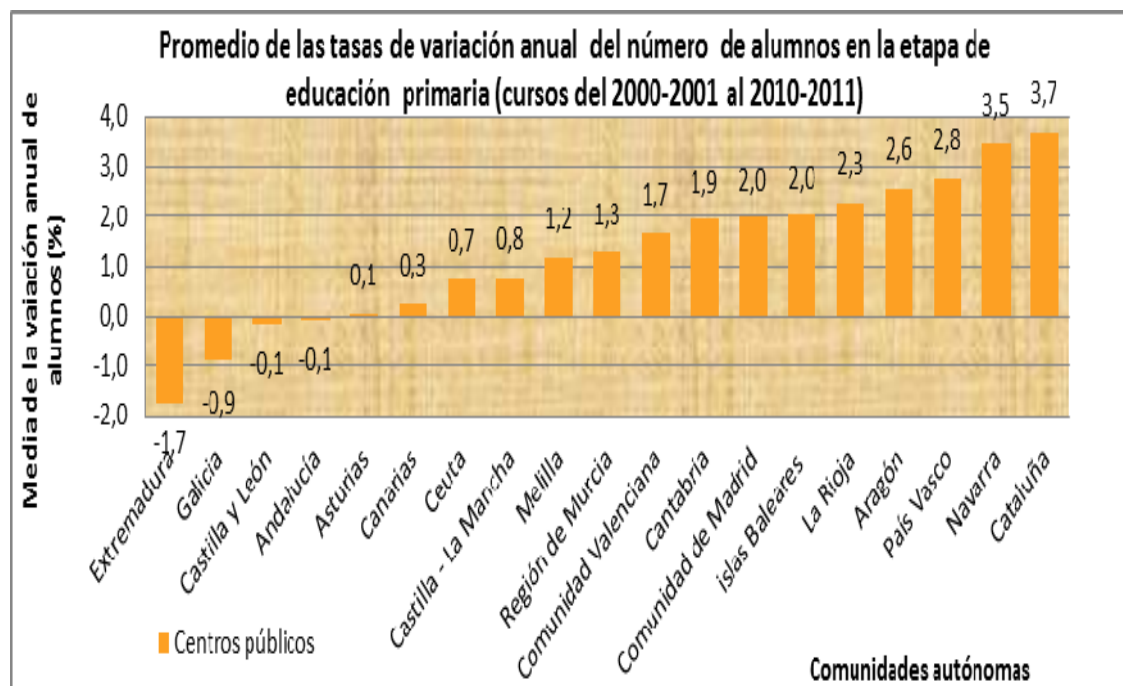
Si observamos el siguiente gráfico, **Extremadura** vuelve a ser la comunidad con menor crecimiento de alumnos en la década, en centros públicos. Presenta un promedio de variación anual del -1,7%.

Le sigue **Galicia**. La cual presenta cada año una disminución de alumnos hasta el curso académico 2008-2009, a partir del cual empiezan a crecer.

En el otro extremo, **Cataluña** y **Navarra** son las que presentan mayor crecimiento de alumnos en centros públicos.

En cuanto al resto de autonomías, excepto en **Cataluña**, la **C. Valenciana**, **Navarra**, la comunidad de **Madrid** y la **Rioja** que son las comunidades en las que crece el alumnado en todos los años, el resto presentan un decremento, desde el curso 2000-2001 hasta el curso 2006-2007, a partir del cual el número de alumnos empieza a crecer en ellas y se mantiene.

Gráfico 12



Elaboración propia a partir del Ministerio de Educación, Cultura y Deporte: las cifras de la educación en España del curso 2000-2001 (edición 2000) al curso 2010-2011 (edición 2013).

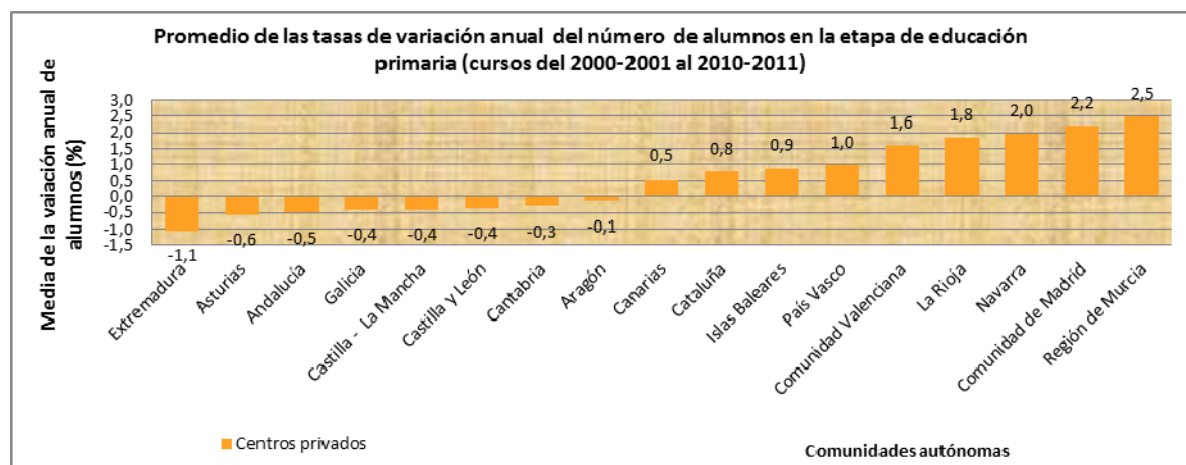
2.2.2 Evolución del número de alumnos en la educación primaria en centros privados

Extremadura en los centros privados, vuelve a ser la comunidad que experimenta una disminución progresiva de alumnos a lo largo de todos los cursos.

En el otro extremo tenemos a la región de **Murcia**, que es donde más han crecido. Presenta una tasa de variación anual positiva en todos los cursos escolares, pero a partir del curso 2006-2007 y hasta el 2010-2011 se producen los mayores incrementos. En el curso 2006-2007 la tasa de variación anual llegó a ser del 4,6% respecto al año anterior.

En cuanto al resto de comunidades, en todas ellas los decrementos de alumnos se van produciendo en los cursos escolares previos al 2006-2007, a partir del cual, en todas ellas crece el alumnado.

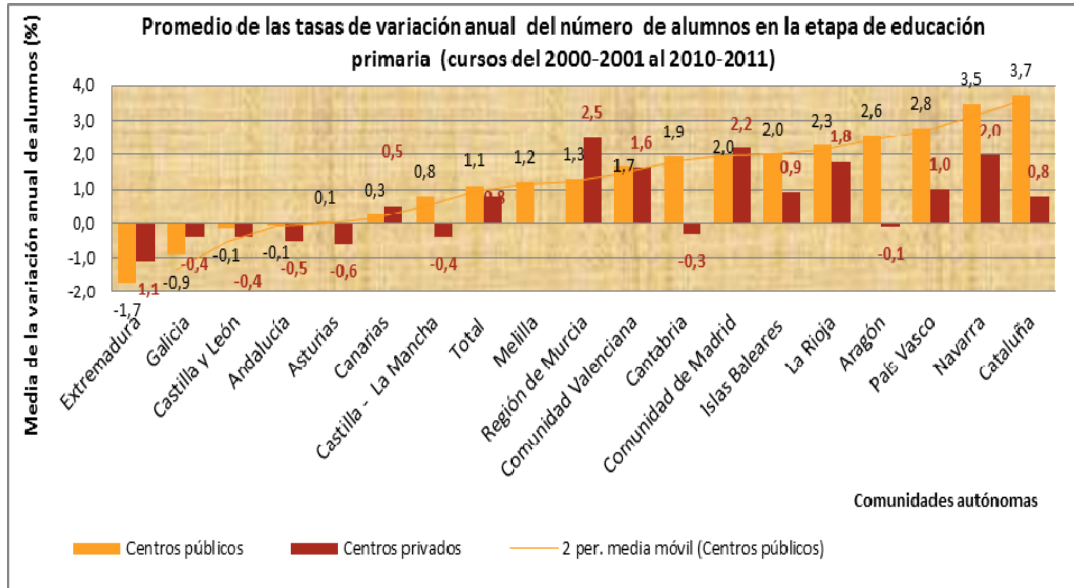
Gráfico 13



Elaboración propia a partir del Ministerio de Educación, Cultura y Deporte: las cifras de la educación en España del curso 2000-2001 (edición 2000) al curso 2010-2011 (edición 2013).

Comparativa entre el crecimiento de alumnos en centros públicos y privados por comunidades autónomas:

Gráfico 14

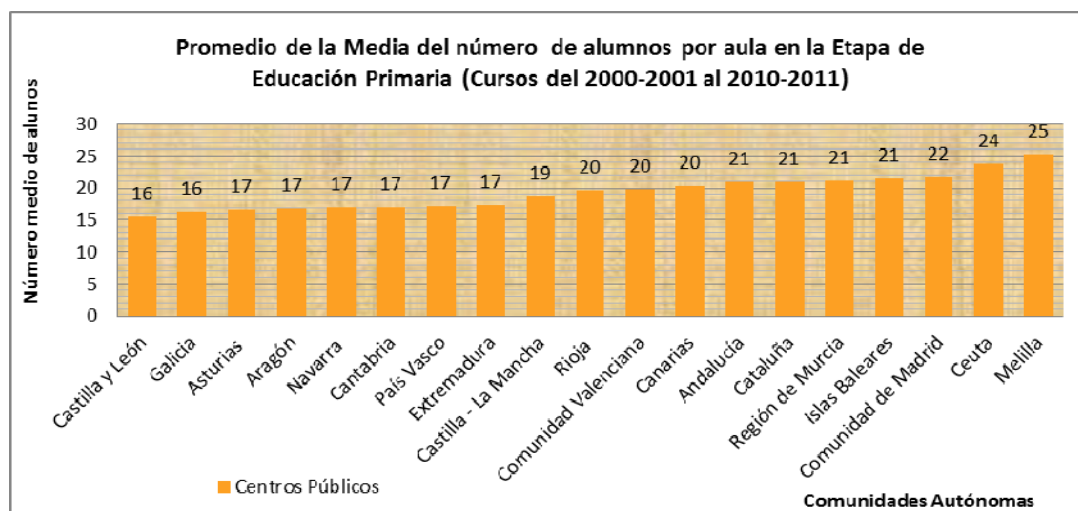


Elaboración propia a partir del Ministerio de Educación, Cultura y Deporte: las cifras de la educación en España del curso 2000-2001(edición 2000) al curso 2010-2011 (edición 2013).

2.2.3 Número medio de alumnos por grupo en la educación primaria en centros públicos

Se han recopilado los datos del número medio de alumnos por grupo, desde el curso escolar 2000-2001 hasta el curso escolar 2010-2011 y se le ha calculado su promedio. El resultado se muestra en el gráfico 15. En él se puede observar como **Melilla**, **Ceuta** son las comunidades con mayor ratio de alumnos por aula en centros públicos. En el lado opuesto, **Castilla y León** y **Galicia** las que tienen menor ratio.

Gráfico 15



Elaboración propia a partir del Ministerio de Educación, Cultura y Deporte: las cifras de la educación en España del curso 2000-2001 (edición 2000) al curso 2010-2011 (edición 2013).

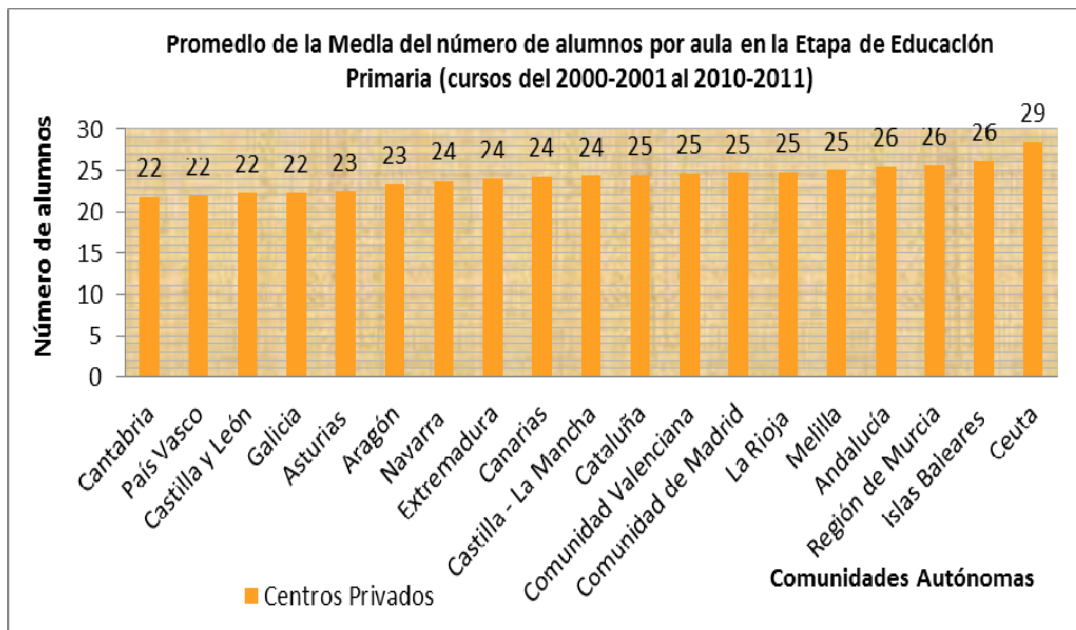
En cuanto al estudio de las tasas de variación anual de las ratios de alumnos por grupo, para cada comunidad autónoma. Se observa que **Murcia** disminuye la ratio un 6,9% en el curso 2008-2009 respecto al curso anterior. Y la vuelve aumentar un 5,4% en el 2009-2010.

2.2.4 Número medio de alumnos por grupo en la educación primaria en centros privados

En el gráfico 17, se puede observar como en general, en los centros públicos el número de alumnos por grupo es menor que en los centros privados. Y a su vez, esta ratio en los centros privados es menor que en los centros concertados. En el caso de la región de **Murcia**, esta ratio es de 21 tanto en centros públicos como en los privados y de 26 en los concertados.

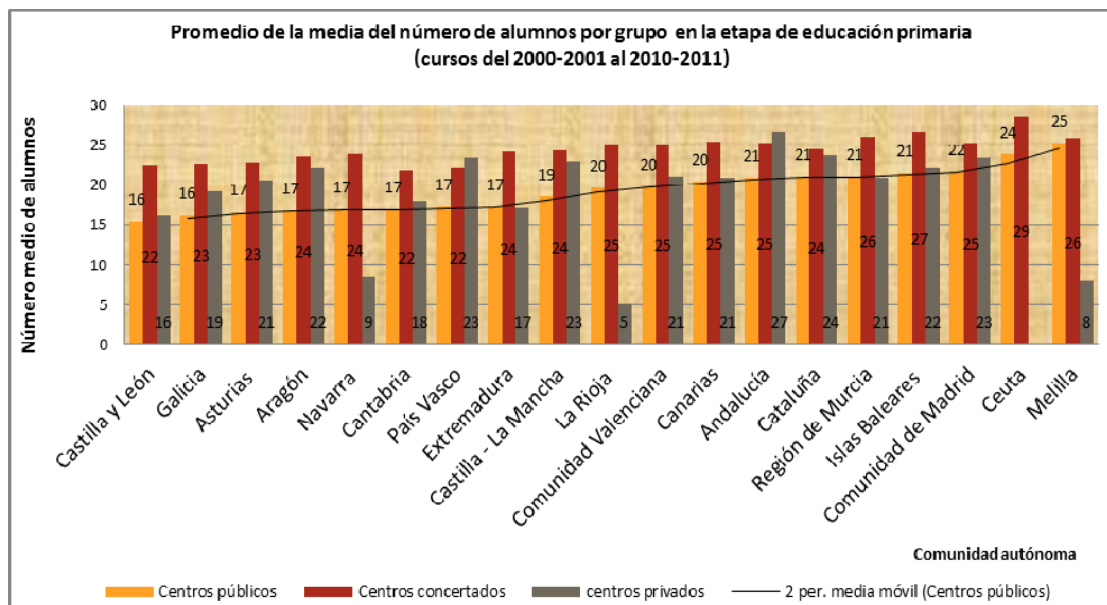
(Para la **Rioja**, **Melilla**, **Navarra** y **Ceuta**, no ha podido obtenerse el número medio de alumnos por aula para todos los cursos escolares de los centros privados).

Gráfico 16



Elaboración propia a partir del Ministerio de Educación, Cultura y Deporte: las cifras de la educación en España del curso 2000-2001(edición 2000) al curso 2010-2011 (edición 2013).

Gráfico 17



Elaboración propia a partir del Ministerio de Educación, Cultura y Deporte: las cifras de la educación en España del curso 2000-2001(edición 2000) al curso 2010-2011 (edición 2013).

2.3 EVOLUCIÓN DEL NÚMERO DE PROFESORES

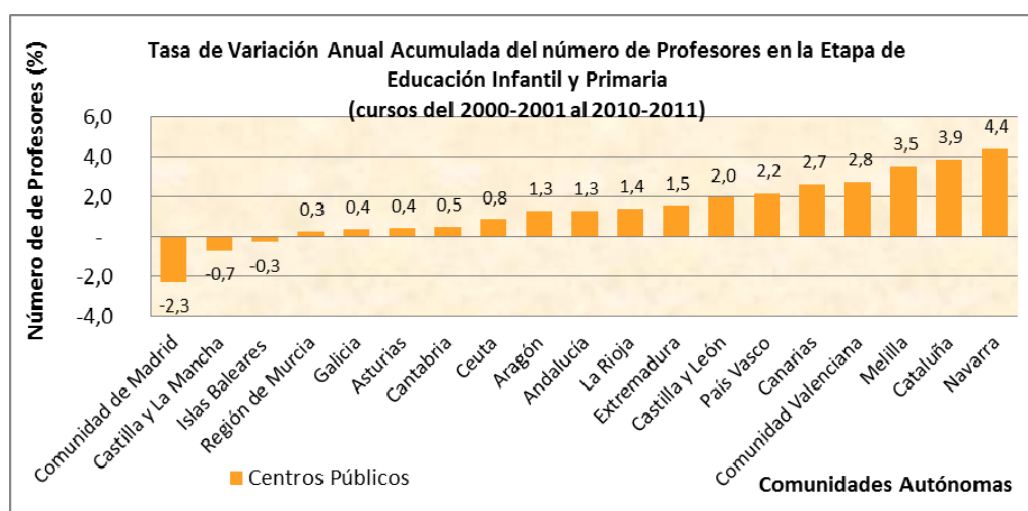
2.3.1 Evolución del número de profesores en la educación infantil y primaria en centros públicos

Tras analizar la evolución del profesorado en la etapa de educación infantil y primaria por comunidades autónomas en centros públicos, **Navarra** ha sido la autonomía en la que más ha crecido el número de profesores, presentando un promedio de la tasa de variación media anual para dicho período del 4,4%. Pasó a tener en el curso 2010-2011 unos 8.994 profesores frente a los 5.598 que tuvo en el curso 2000-2001. Le sigue **Cataluña** y **Melilla**.

Sin embargo, las comunidades de **Madrid**, **Castilla-La Mancha** y **las Islas Baleares** presentan un decremento de profesores en el período. La comunidad de **Madrid** pasó de tener 12.073 profesores en el curso escolar 2000-2001 a tener 9.339 en el curso 2010-2011. En términos absolutos 2.734 profesores menos.

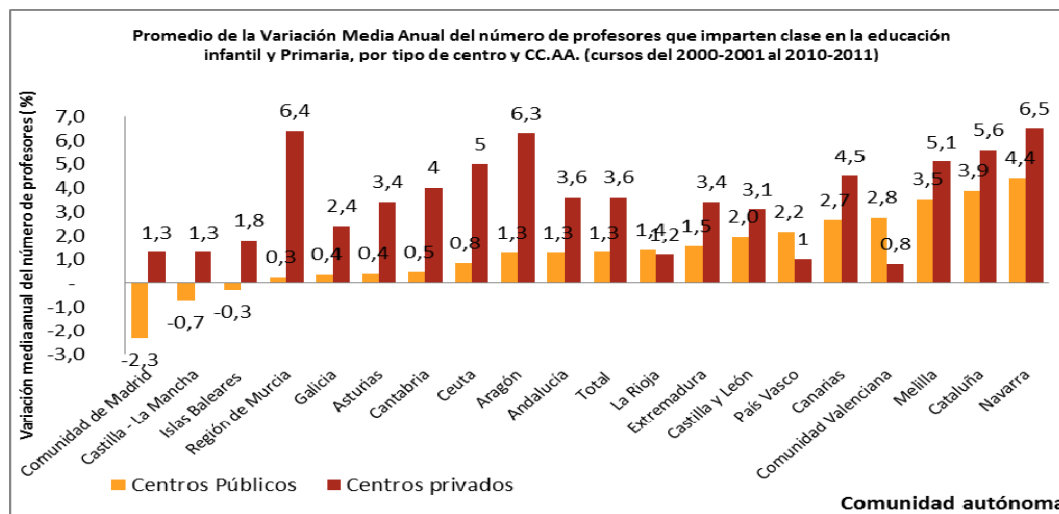
En cuanto a los datos obtenidos de las diferentes tasas de variación anual de todas las comunidades autónomas en el período de referencia, **Navarra** presentó el mayor incremento en el curso 2007-2008, en la que fueron contratados un 20% de profesores más respecto al año anterior.

Gráfico 18



Elaboración propia a partir del Ministerio de Educación, Cultura y Deporte: las cifras de la educación en España del curso 2000-2001(edición 2000) al curso 2010-2011 (edición 2013).

Gráfico 19



Elaboración propia a partir del Ministerio de Educación, Cultura y Deporte: las cifras de la educación en España del curso 2000-2001(edición 2000) al curso 2010-2011 (edición 2013).

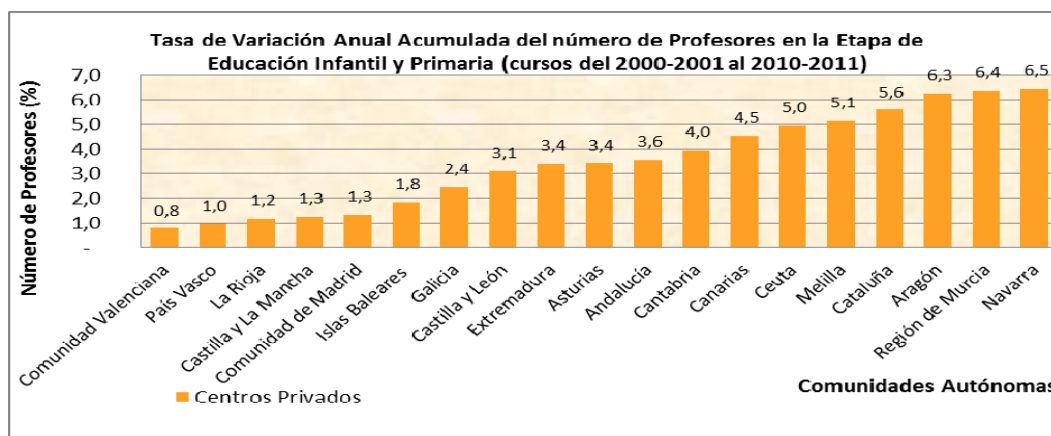
2.3.2 Evolución del número de profesores en la educación infantil y primaria en centros privados

En los centros privados de todas las autonomías ha crecido el número de profesores, siendo **Navarra** (como en los centros públicos) la que mayor crecimiento ha experimentado en el período, presentando una tasa de variación media anual de 6,5%.

Le sigue la región de **Murcia**. Que ha pasado de 10.104 profesores en el curso escolar 2000-2001 a tener 19.940 en el curso 2010-2011, lo que suponen en términos absolutos 9.836 profesores más.

En cuanto a las autonomías con menor incremento, se refleja la **C. Valenciana** que ha pasado de 15.913 profesores en el curso inicial a tener 17.323 al curso final, lo que supone el incremento de 1.410 profesores en términos absolutos y del 0,8% en términos relativos.

Gráfico 20



Elaboración propia a partir del Ministerio de Educación, Cultura y Deporte: las cifras de la educación en España del curso 2000-2001(edición 2000) al curso 2010-2011 (edición 2013).

2.4 RESULTADOS EN LA EDUCACIÓN INFANTIL Y PRIMARIA

Medir los resultados en el alumnado de educación infantil y primaria son fáciles en términos cualitativos, prácticamente a todos los alumnos la escolarización les ayuda a alcanzar los objetivos sensoriales, afectivos, intelectuales de alfabetización y socialización.

En términos cuantitativos, en relación a la etapa de educación infantil, según el informe español⁸ publicado por el Ministerio de Educación, Cultura y Deporte: *“los alumnos de 15 años que iniciaron su escolarización en Educación Infantil, obtienen mejores resultados que aquellos que la iniciaron con la educación obligatoria, incluso después de tener en cuenta el entorno socioeconómico.”*

En base a ello, se puede afirmar, que la escolarización infantil está fuertemente relacionada con mejores rendimientos en etapas posteriores.

Si comparamos las tasas de escolarización de España con el resto de países de la OCDE y UE según el mismo informe español citado anteriormente: *“En España hasta los dos años están escolarizados el 26,5% de los niños y niñas, frente al 3,3% de media en los países de OCDE y el 3,8% en la Unión Europea.”*

⁸ Panorama de la Educación: Indicadores de la OCDE 2012/ Informe Español. Página 9 y 10.

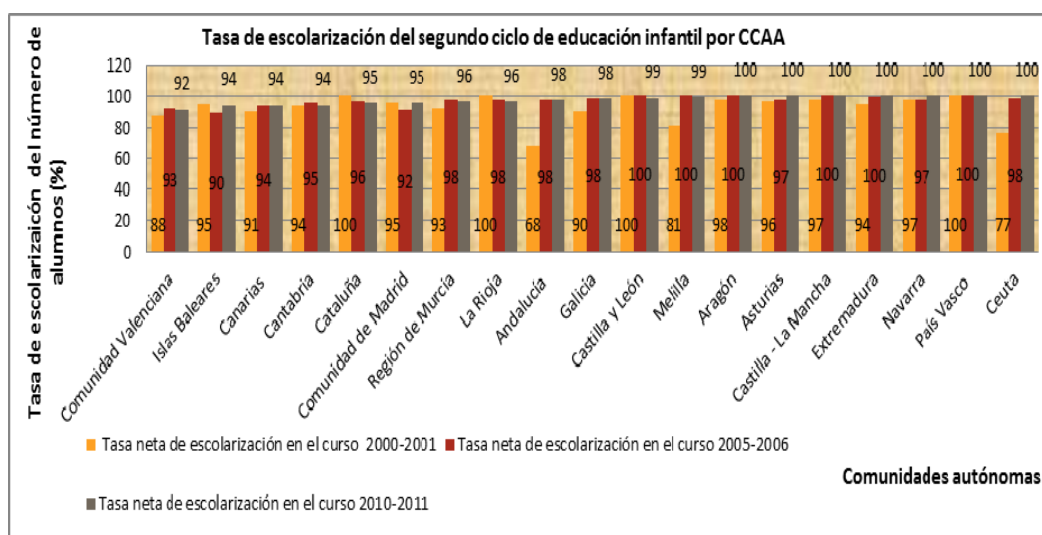
Entre los 3 y 4 años la escolarización española es prácticamente universal, pues alcanza el 99%, en la OCDE (71,9%) y en la UE (78,1%) es más reducida. ”

Si hacemos un análisis de la evolución del alumnado escolarizado en las diferentes comunidades autónomas de España, podemos observar en el siguiente gráfico, como el País Vasco, Navarra, Ceuta, Castilla-la Mancha, Asturias y Aragón, en el curso 2010-2011 tienen prácticamente a todos los alumnos escolarizados en la segunda etapa de educación infantil.

Andalucía, Melilla, y Ceuta, son las autonomías que más han incrementado el número de alumnos escolarizados a partir del curso 2000-2001.

En cuanto a Educación primaria, en base a los datos reflejados en los informes del Ministerio de Educación, Cultura y Deporte⁹, desde el curso escolar 2006-2007 y hasta el 2009-2010, las comunidades con una menor tasa de escolarización de los 6 años a los 11 años de edad, son las Islas Baleares, que pese a ser una etapa de carácter obligatorio, sus tasas quedan entre un 90% y un 94%. Posteriormente, Canarias con unas tasas que oscilan entre un 94% y un 99%. Le sigue la comunidad de Madrid con unas tasas de escolarización del 93% al 98%. La C. Valenciana (95% al 99%), y Cataluña (97% al 99%).

Gráfico 21



Elaboración propia a partir del Ministerio de Educación, Cultura y Deporte: las cifras de la educación en España del curso 2000-2001(edición 2000) al curso 2010-2011 (edición 2013).

⁹ Sistema estatal de los Indicadores de la educación. Publicado por el Ministerio de Educación, Cultura y Deporte. (Curso 2006-2007. Página 54). (Curso 2007-2008. Página 16). (Curso 2008-2009/página 16). (Curso 2009-2010/página 10)

3. LA ETAPA DE EDUCACIÓN SECUNDARIA Y LA FORMACIÓN PROFESIONAL DE GRADO SUPERIOR

La educación secundaria está formada por el alumnado que cursa la educación secundaria obligatoria (ESO), bachillerato, y ciclos formativos de grado medio (CFGM).

Los ciclos formativos de grado superior (CFGS) tienen carácter de enseñanza postsecundaria, ya que se puede acceder con el título de Bachiller (LOGSE), o prueba regulada por las administraciones educativas.

3.1 LA EDUCACIÓN SECUNDARIA OBLIGATORIA (ESO)

La ESO completa la enseñanza básica, ésta se divide en dos ciclos, de 2 cursos cada uno. En total son 4 cursos escolares. El alumnado se encuentra entre los de 12 y 16 años de edad. Tiene carácter obligatorio, aunque no todo el alumnado consigue obtener el título de educación secundaria obligatoria.

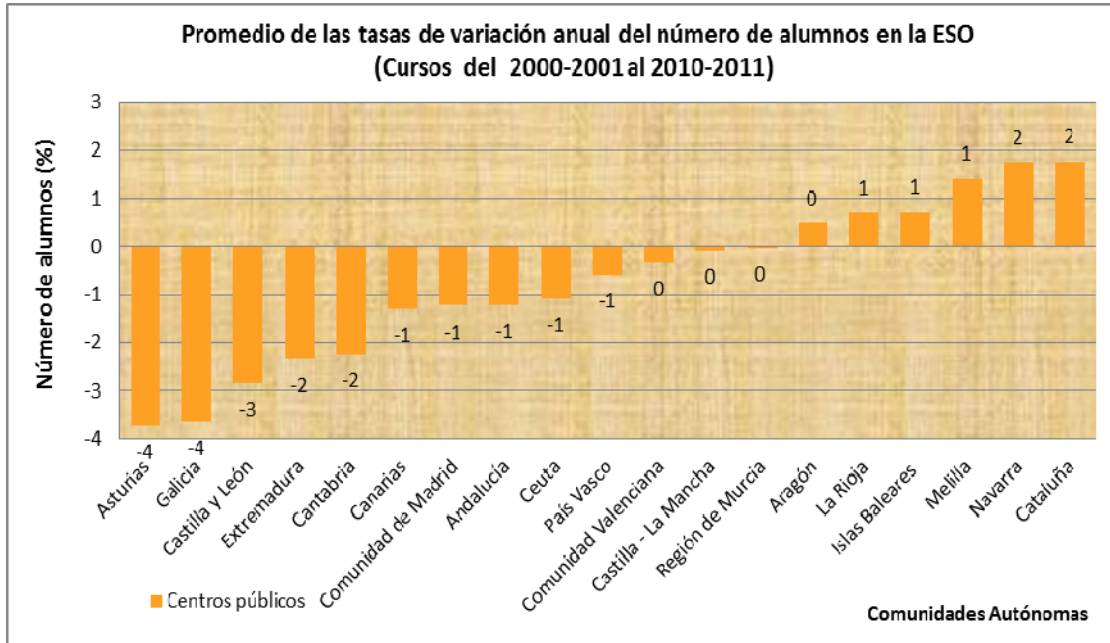
3.1.1 Evolución del número de alumnos en la ESO en centros públicos

En los siguientes gráficos se puede observar como el total de alumnado de la ESO en España ha disminuido tanto en centros públicos como en centros privados.

Las autonomías en las que ha aumentado el alumnado han sido **Cataluña**, que ha pasado de tener 142.468 alumnos en el curso 2000-2001 a tener 169.366 en el 2010-2011. Posteriormente, **Navarra, Melilla, Islas Baleares y La Rioja**. En cuanto a las autonomías en las que más ha disminuido han sido **Asturias**, la cual, tenía 29.342 alumnos en el curso 2000-2001 y en el curso

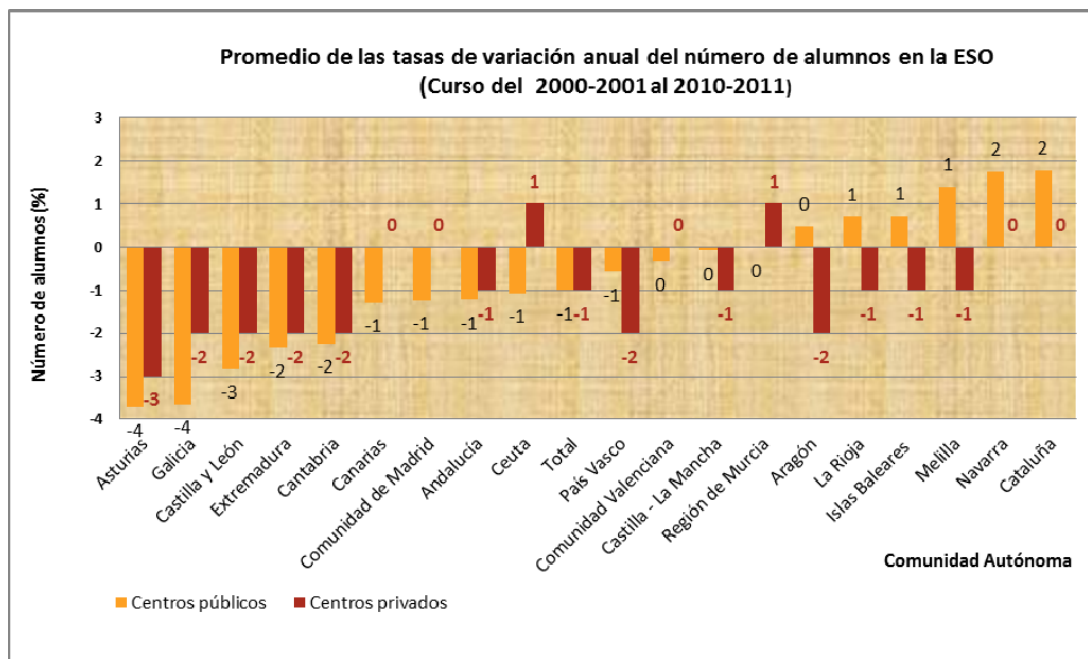
2010-2011 tiene 20.043. Le sigue Galicia, Castilla y León, Extremadura, Cantabria y Canarias; en todas ellas durante todos los cursos académicos, el número de alumnos ha ido disminuyendo de forma progresiva.

Gráfico 22



Elaboración propia a partir del Ministerio de Educación, Cultura y Deporte: las cifras de la educación en España del curso 2000-2001(edición 2000) al curso 2010-2011 (edición 2013).

Gráfico 23

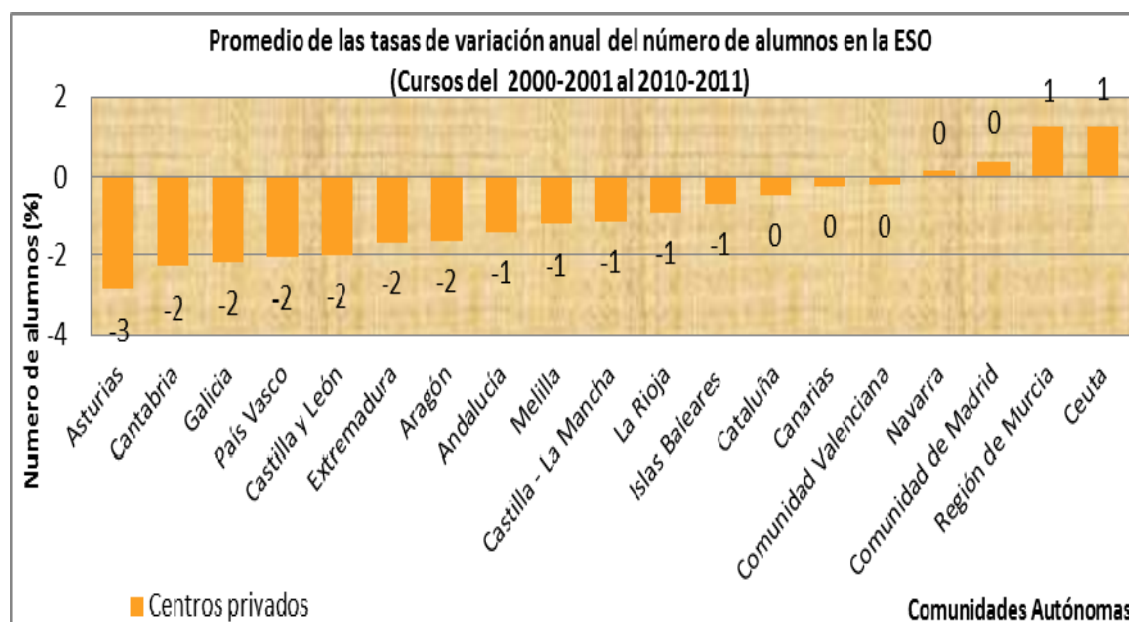


Elaboración propia a partir del Ministerio de Educación, Cultura y Deporte: las cifras de la educación en España del curso 2000-2001(edición 2000) al curso 2010-2011 (edición 2013).

3.1.2 Evolución del número de alumnos en la ESO en centros privados

A excepción de **Ceuta** y la región de **Murcia** (en las que ha crecido el número de alumnos), en todas las otras comunidades autónomas y durante todos los cursos académicos ha ido descendiendo el alumnado gradualmente en los centros privados.

Gráfico 24



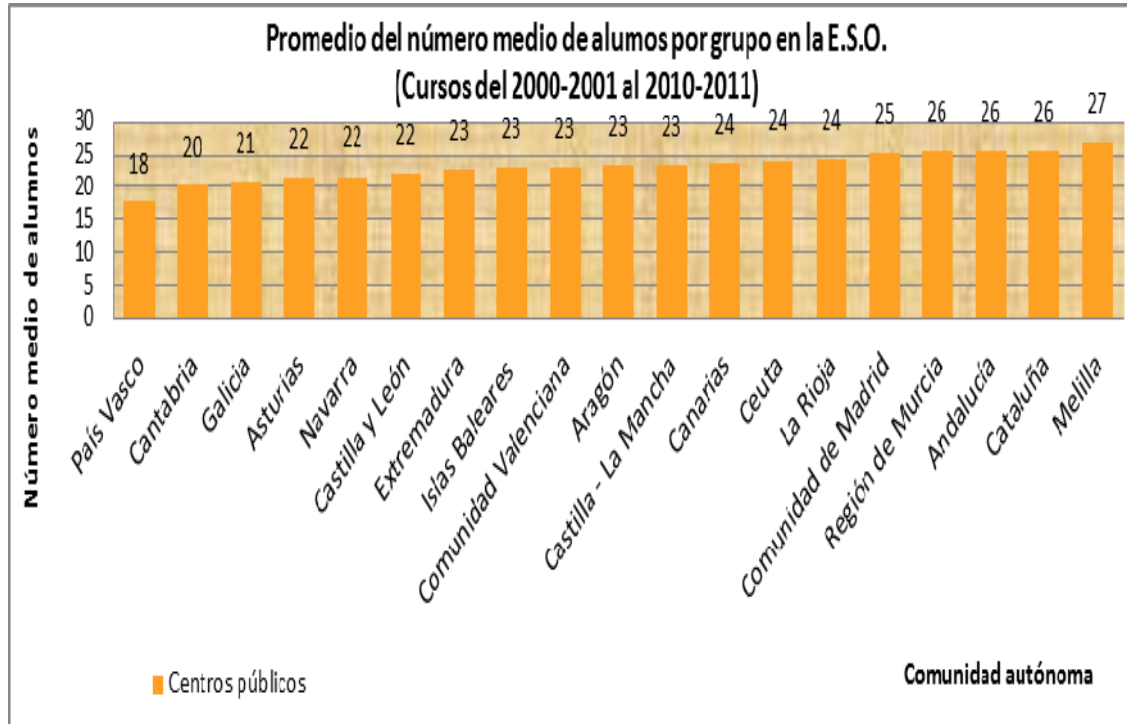
Elaboración propia a partir del Ministerio de Educación, Cultura y Deporte: las cifras de la educación en España del curso 2000-2001(edición 2000) al curso 2010-2011 (edición 2013).

3.1.3 Número medio de alumnos por grupo en la ESO en centros públicos

Las comunidades autónomas con mayor número de alumnos por grupo en la ESO, en centros públicos son **Melilla**, **Cataluña**, **Andalucía** y la región de **Murcia** con 26 y 27 alumnos.

El País Vasco es la comunidad con menor ratio, 18. Le sigue Cantabria y Galicia con 20 y 21 respectivamente.

Gráfico 25

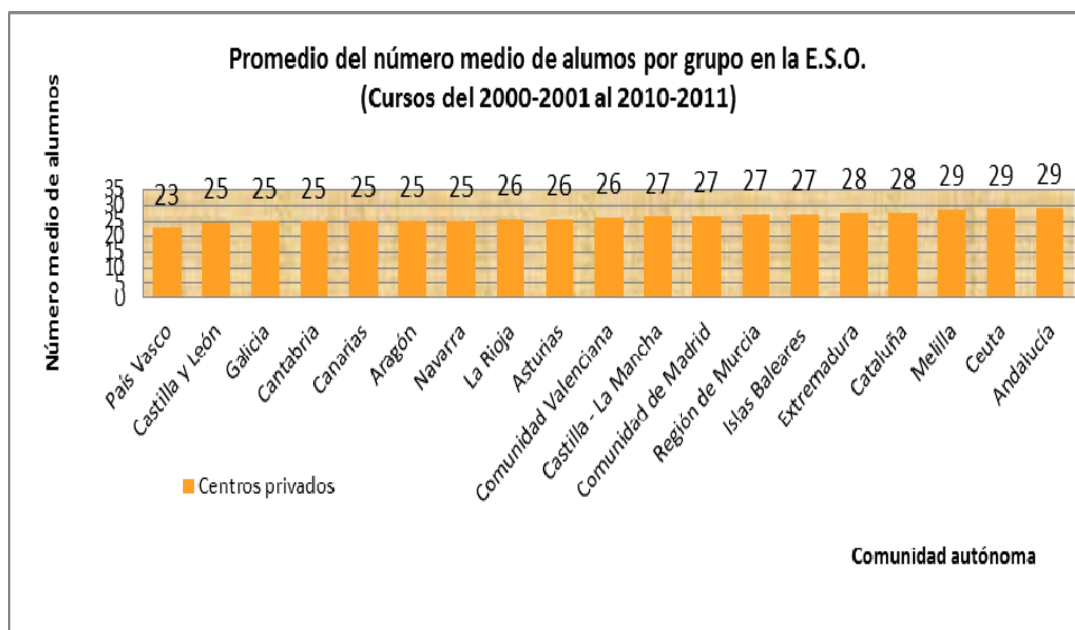


Elaboración propia a partir del Ministerio de Educación, Cultura y Deporte: las cifras de la educación en España del curso 2000-2001(edición 2000) al curso 2010-2011 (edición 2013).

3.1.4 Número medio de alumnos por grupo en la ESO en centros privados

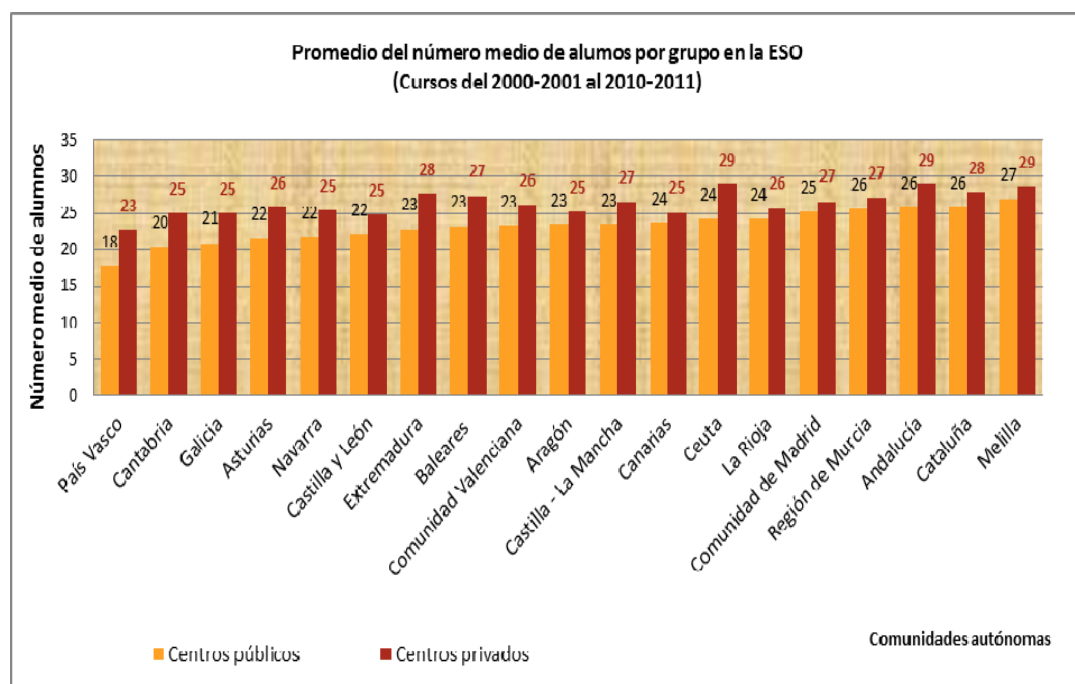
En los centros privados a igual que en los centros públicos, se repiten las comunidades autónomas con mayor número de alumnos por grupo y son Andalucía, Cataluña y Melilla. El País Vasco, vuelve a ser la comunidad con menor ratio. No obstante, estas ratios son mayores en centros privados que en centros públicos.

Gráfico 26



Elaboración propia a partir del Ministerio de Educación, Cultura y Deporte: las cifras de la educación en España del curso 2000-2001(edición 2000) al curso 2010-2011 (edición 2013).

Gráfico 27



Elaboración propia a partir del Ministerio de Educación, Cultura y Deporte: las cifras de la educación en España del curso 2000-2001(edición 2000) al curso 2010-2011 (edición 2013).

3.2 BACHILLERATO

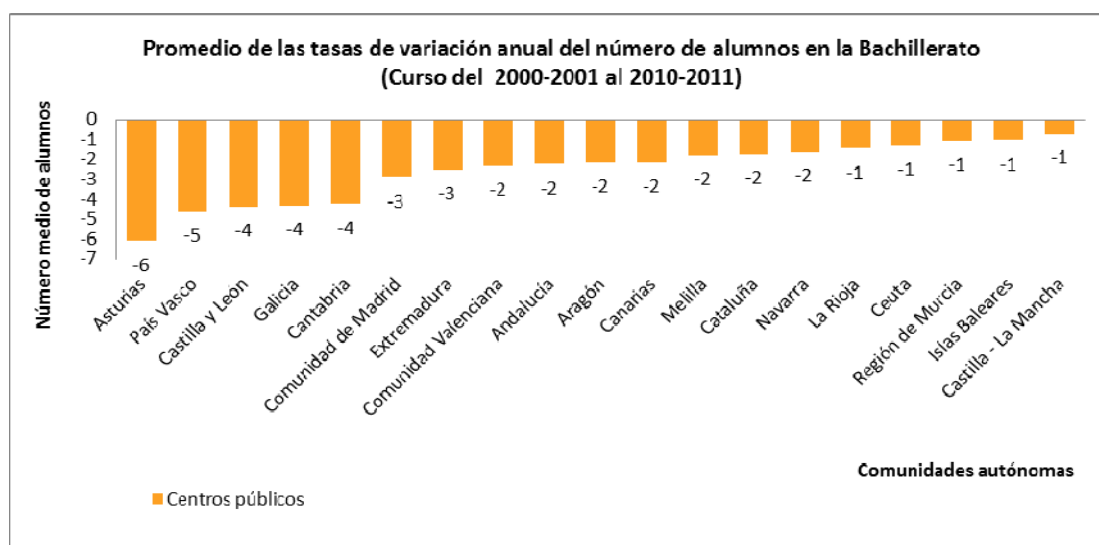
Pueden acceder a esta enseñanza los alumnos que poseen el título de la ESO. Tiene dos años de duración, los cuales se cursan en teoría entre los 16 y 18 años de edad. Una vez finalizada se obtiene el título de bachiller.

3.2.1 Evolución del número de alumnos en bachillerato en centros públicos

El número de alumnos de bachillerato en centros públicos de todas las comunidades autónomas, ha disminuido en el curso académico 2010-2011 respecto al 2000-2001.

Al estudiar las tasas de variación anual de todas las comunidades autónomas, se observa como desde el curso académico 2000-2001, el número de alumnos va disminuyendo progresivamente hasta el curso 2007-2008, a partir del cual de forma generalizada empieza a crecer en todas las comunidades autónomas.

Gráfico 28



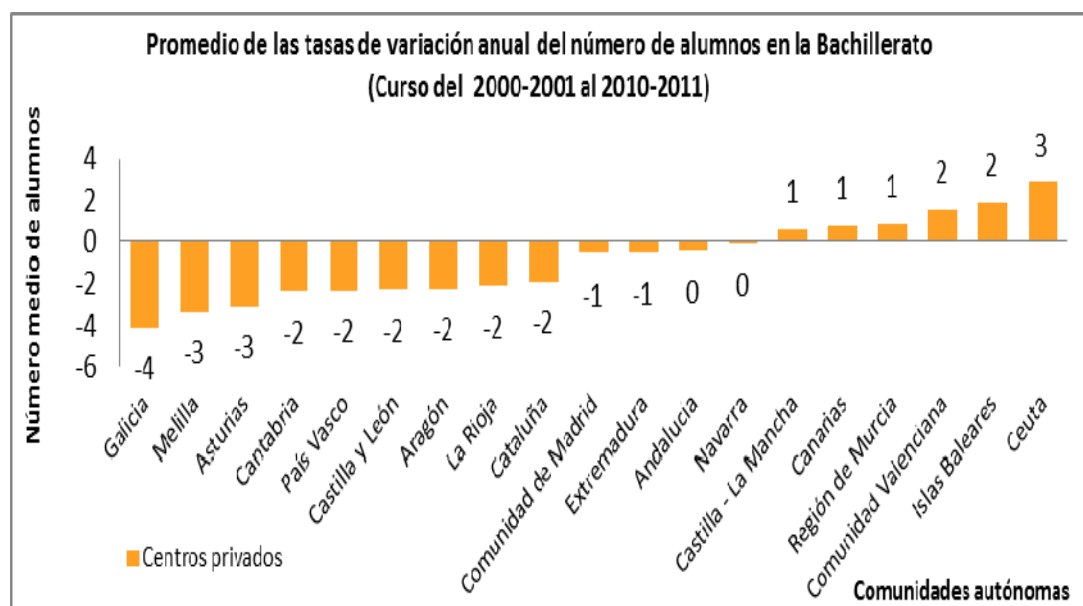
Elaboración propia a partir del Ministerio de Educación, Cultura y Deporte: las cifras de la educación en España del curso 2000-2001(edición 2000) al curso 2010-2011 (edición 2013).

3.2.2 Evolución del número de alumnos en bachillerato en centros privados

La evolución del número de alumnos de bachillerato en centros privados es distinta a la de los centros públicos, ya que sí hay comunidades en las que sí ha crecido el número de alumnos. Éstas son **Ceuta, Islas Baleares, la C. Valenciana, la región de Murcia, Canarias y Castilla - La Mancha**. Ver gráfico 30.

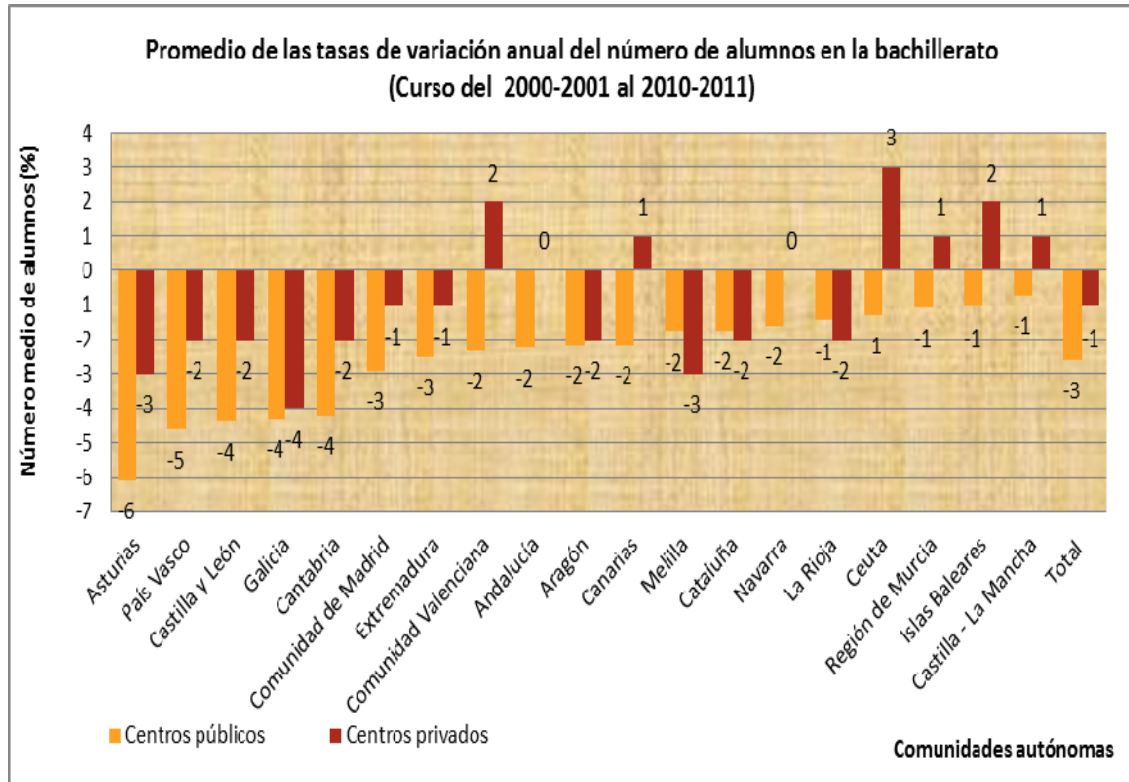
Galicia, Melilla y Asturias son donde más ha disminuido el número de alumnos. Este hecho se observa mayoritariamente desde el curso 2000-2001 al 2004-2005, a partir del cual, el alumnado empieza a crecer en algunas autonomías.

Gráfico 29



Elaboración propia a partir del Ministerio de Educación, Cultura y Deporte: las cifras de la educación en España del curso 2000-2001 (edición 2000) al curso 2010-2011 (edición 2013).

Gráfico 30



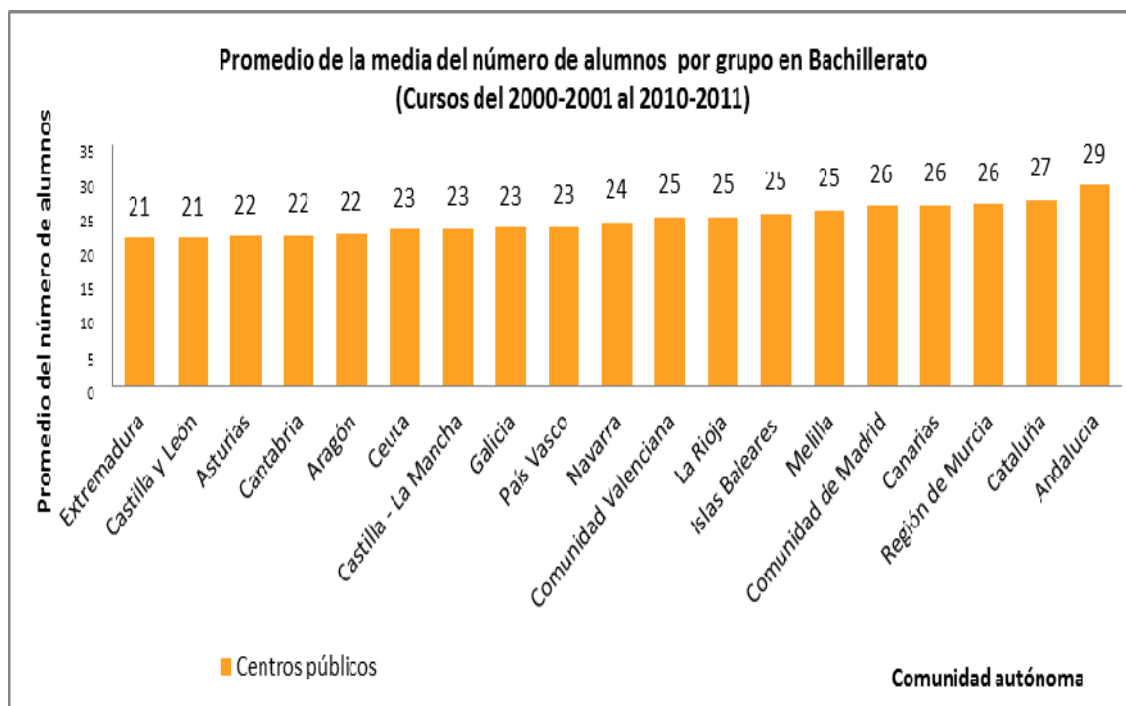
Elaboración propia a partir del Ministerio de Educación, Cultura y Deporte: las cifras de la educación en España del curso 2000-2001 (edición 2000) al curso 2010-2011 (edición 2013).

3.2.3 Número medio de alumnos por grupo en bachillerato en centros públicos

Las comunidades autónomas con mayor número de alumnos por grupo, en bachillerato, en centros públicos, son **Andalucía, Cataluña, región de Murcia, Canarias y la comunidad de Madrid.**

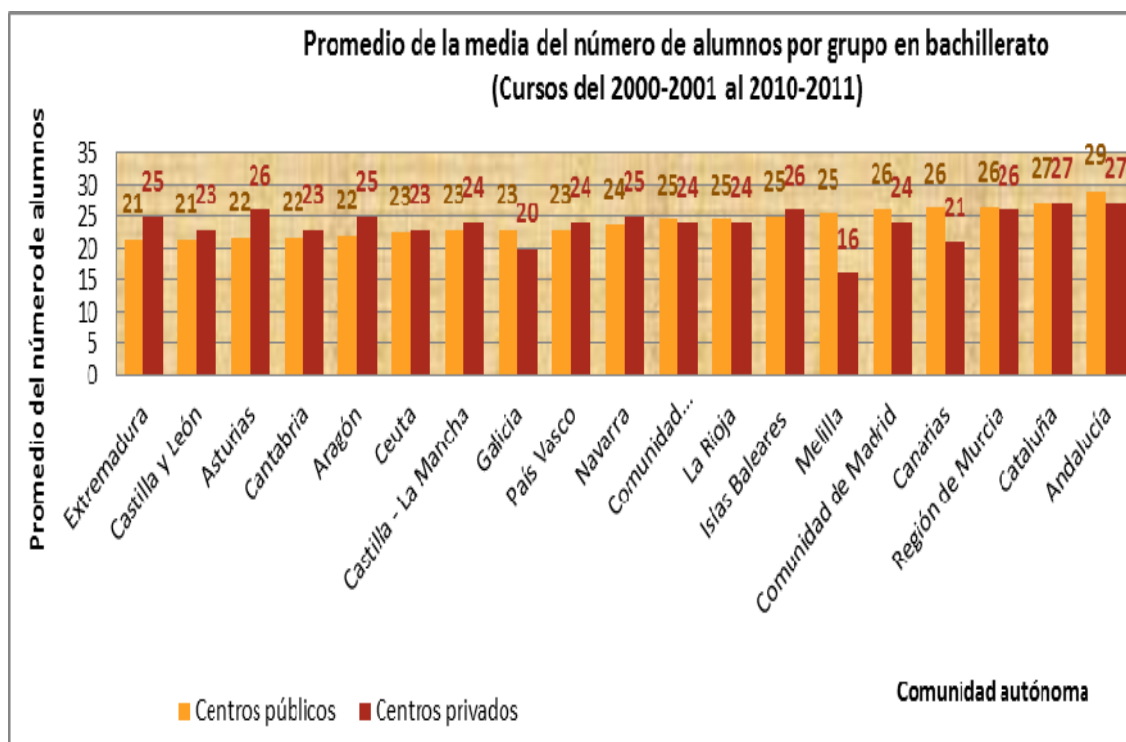
Extremadura y Castilla y León son las que cuentan con un menor número de alumnos por grupo (21).

Gráfico 31



Elaboración propia a partir del Ministerio de Educación, Cultura y Deporte: las cifras de la educación en España del curso 2000-2001(edición 2000) al curso 2010-2011 (edición 2013).

Gráfico 32



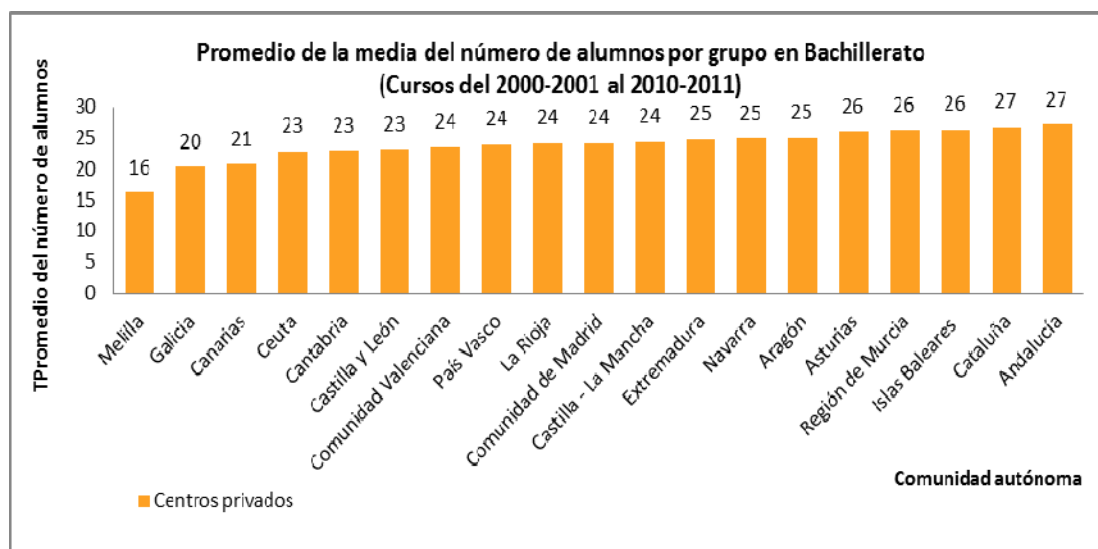
Elaboración propia a partir del Ministerio de Educación, Cultura y Deporte: las cifras de la educación en España del curso 2000-2001(edición 2000) al curso 2010-2011 (edición 2013).

3.2.4 Número medio de alumnos por grupo en bachillerato en centros privados

Igual que en los centros públicos, las autonomías con mayor proporción de alumnos por grupo en los centros privados, son **Andalucía** y **Cataluña** con 27.

Sin embargo, **Melilla** es la comunidad que cuenta con la menor ratio (16), en los centros privados.

Gráfico 33



Elaboración propia a partir del Ministerio de Educación, Cultura y Deporte: las cifras de la educación en España del curso 2000-2001(edición 2000) al curso 2010-2011 (edición 2013).

3.3 CICLOS FORMATIVOS DE GRADO MEDIO (CFGM)

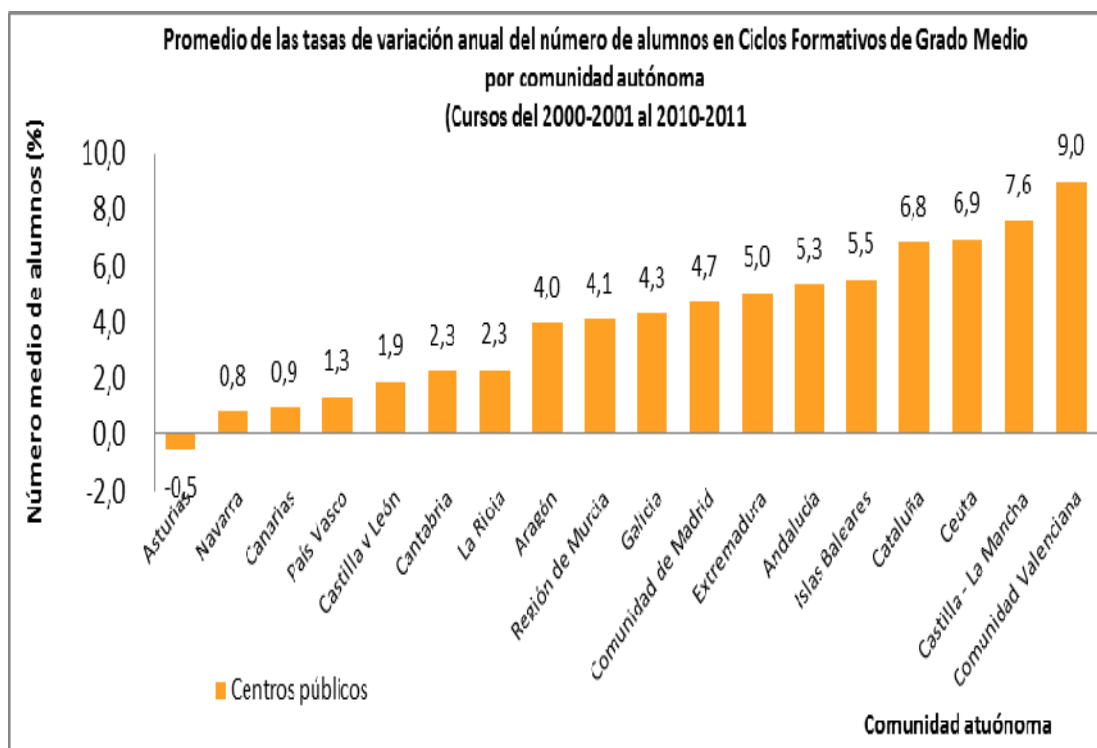
Se accede a ellos con el título de la ESO o prueba regulada por las administraciones educativas. Estas enseñanzas incluyen una fase de formación práctica en los centros de trabajo. Tras su finalización se obtiene el título de técnico en la correspondiente profesión.

3.3.1 Evolución del número de alumnos en ciclos formativos de grado medio en centros públicos

A excepción de **Asturias** (autonomía en la que ha disminuido el número de alumnos), en el resto de comunidades se ha incrementado, especialmente en **Melilla, C. Valenciana, y Castilla-La Mancha**.

Al estudiar la evolución de cada uno de los cursos de forma individual, se observa que a partir del 2008-2009 el número de alumnos empieza a crecer, y son en los cursos 2009-2010 y 2010-2011 en los que se produce un aumento de alumnado considerable en todas las autonomías.

Gráfico 34

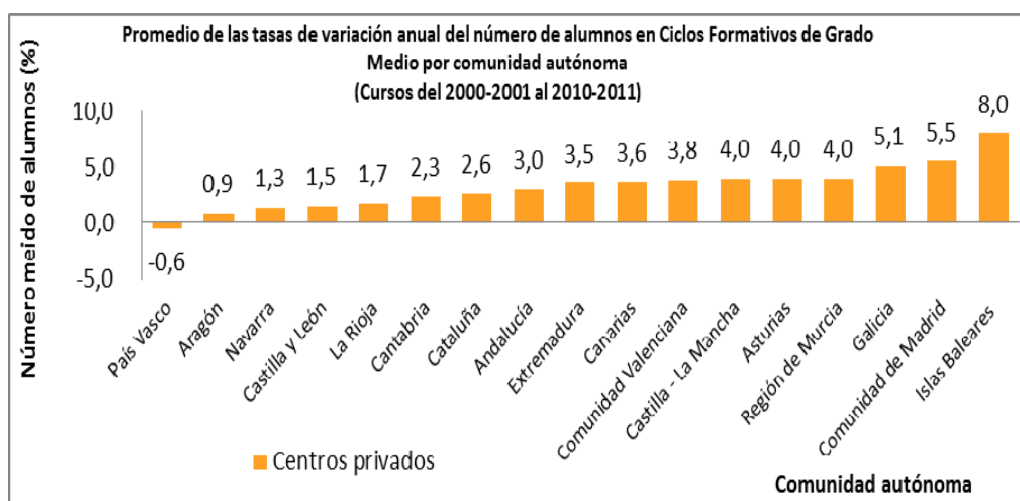


Elaboración propia a partir del Ministerio de Educación, Cultura y Deporte: las cifras de la educación en España del curso 2000-2001(edición 2000) al curso 2010-2011 (edición 2013).

3.3.2 Evolución del número de alumnos en ciclos formativos de grado medio en centros privados

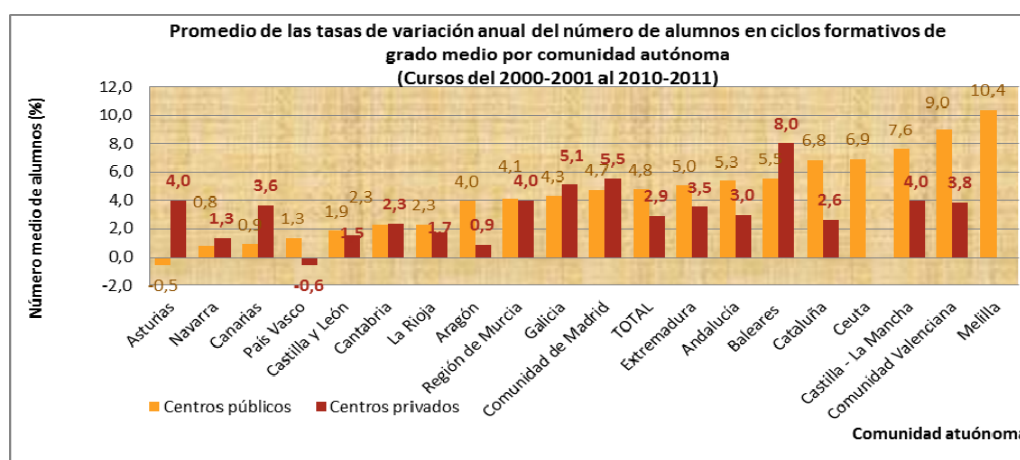
A excepción del el País Vasco que es la autonomía en la que ha disminuido el alumnado, en todas las demás comunidades autónomas el número de alumnos ha crecido. Ver gráfico 10. Los mayores incrementos se han producido especialmente durante los cursos 2009-2010 y 2010-2011, en todas las comunidades (hecho que también ocurría en centros públicos).

Gráfico 35



Elaboración propia a partir del Ministerio de Educación, Cultura y Deporte: las cifras de la educación en España del curso 2000-2001(edición 2000) al curso 2010-2011 (edición 2013).

Gráfico 36

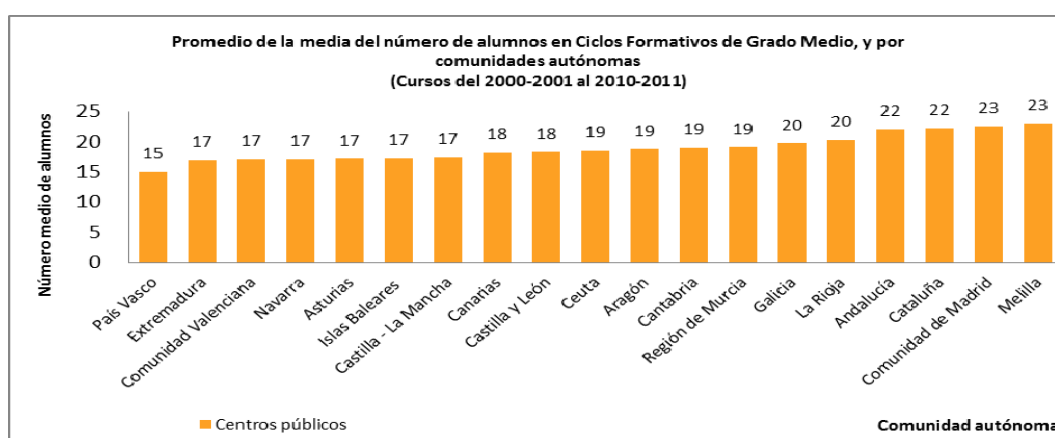


Elaboración propia a partir del Ministerio de Educación, Cultura y Deporte: las cifras de la educación en España del curso 2000-2001(edición 2000) al curso 2010-2011 (edición 2013).

3.3.3 Número medio de alumnos por grupo en ciclos formativos de grado medio en centros públicos

Melilla y la comunidad de **Madrid**, son las autonomías con mayor ratio (23). Y el **País Vasco** es la comunidad con menor número de alumnos por grupo en centros públicos (15).

Gráfico 37

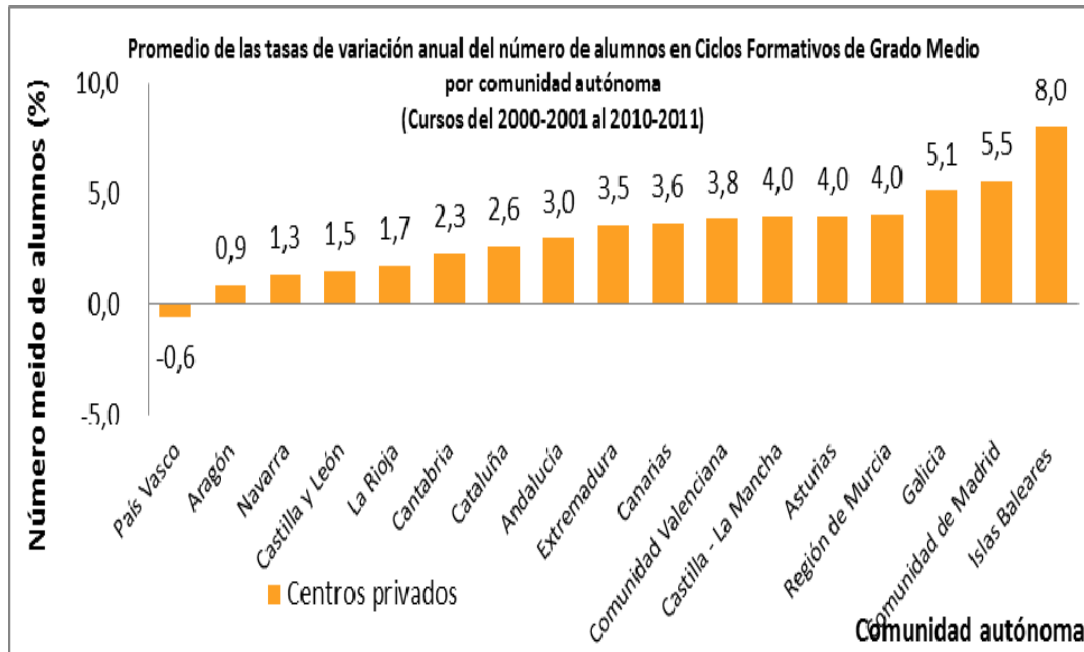


Elaboración propia a partir del Ministerio de Educación, Cultura y Deporte: las cifras de la educación en España del curso 2000-2001 (edición 2000) al curso 2010-2011 (edición 2013).

3.3.4 Número medio de alumnos por grupo en ciclos formativos de grado medio en centros privados

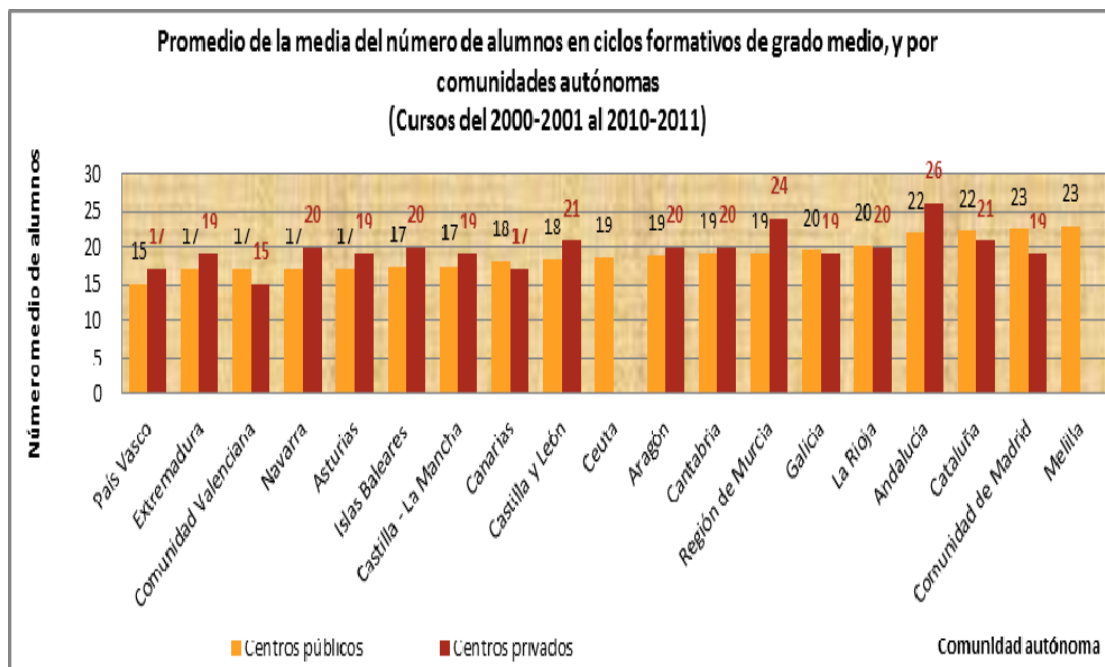
Igual que en los bachilleratos de los centros privados, **Andalucía** vuelve a ser la autonomía con mayor ratio de alumnos por grupo (26). Le sigue la región de **Murcia** con 24. La **C. Valenciana**, con 15 y el **País Vasco** y **Canarias**, con 17, son las comunidades con menor ratio de alumnos por grupo.

Gráfico 38



Elaboración propia a partir del Ministerio de Educación, Cultura y Deporte: las cifras de la educación en España del curso 2000-2001 (edición 2000) al curso 2010-2011 (edición 2013).

Gráfico 39



Elaboración propia a partir del Ministerio de Educación, Cultura y Deporte: las cifras de la educación en España del curso 2000-2001 (edición 2000) al curso 2010-2011 (edición 2013).

3.4 CICLOS FORMATIVOS DE GRADO SUPERIOR (CFGS)

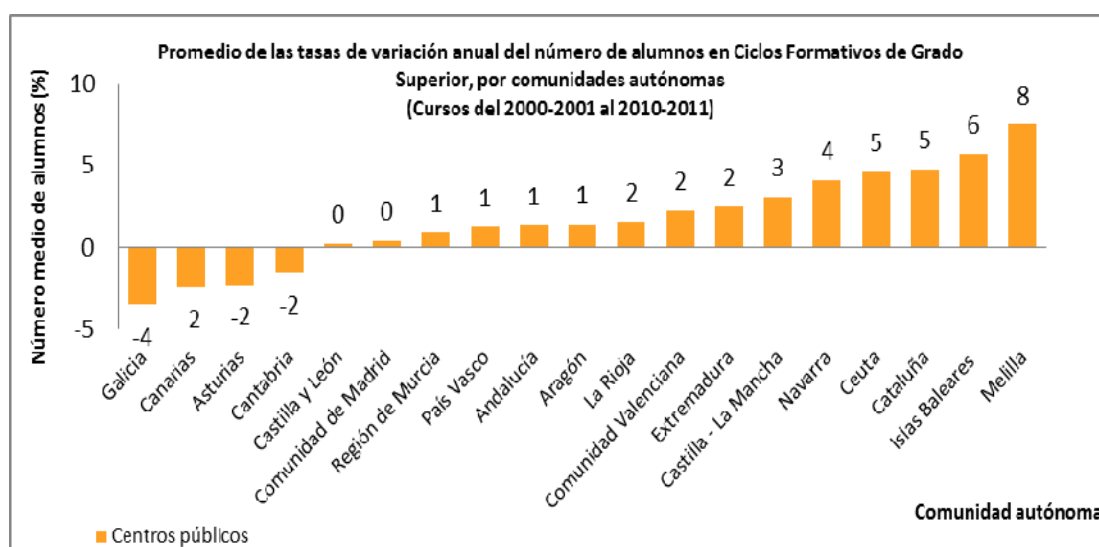
Esta enseñanza de postsecundaria incluye una fase de formación práctica en los centros de trabajo, y el alumnado tras finalizar obtiene el título de técnico superior en la correspondiente profesión.

3.4.1 Evolución del número de alumnos en ciclos formativos de grado superior en centros públicos

Excepto en **Galicia**, **Canarias**, **Asturias** y **Cantabria**, en el resto de comunidades el número de alumnos crece, especialmente en **Melilla** y las **Islas Baleares**. El crecimiento se produce mayoritariamente, en todas las comunidades, a partir del curso 2008-2009.

Años que coinciden con la consolidación de la crisis económica, el desajuste entre la excesiva oferta de trabajadores y escasa demanda de éstos por parte de las empresas, mayoritariamente en el sector de la construcción y por tanto con el crecimiento de las tasas de paro.

Gráfico 40



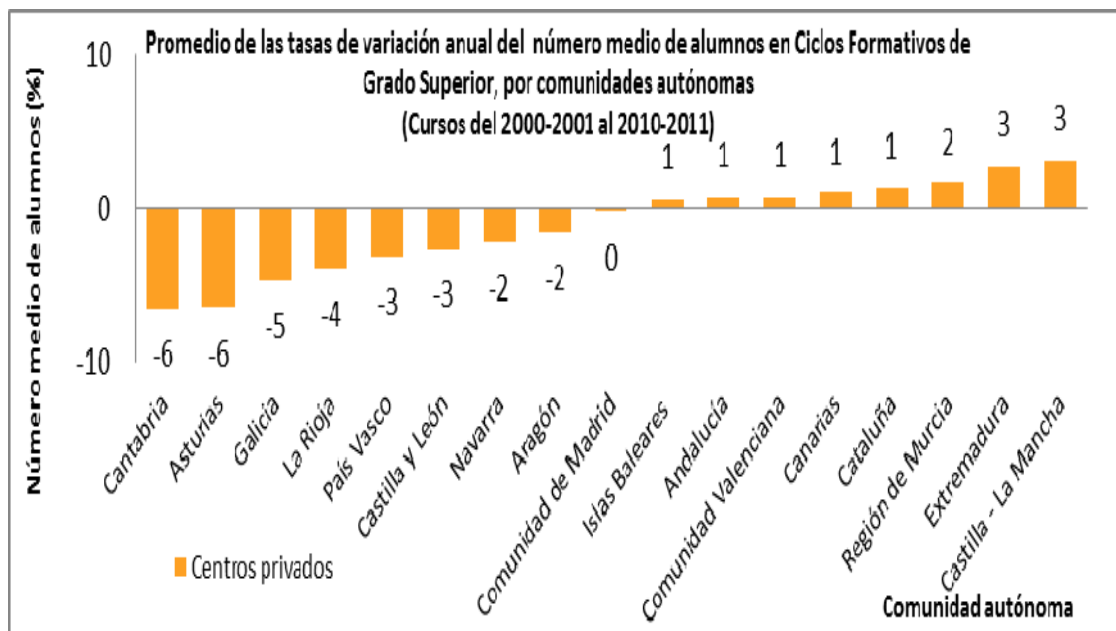
Elaboración propia a partir del Ministerio de Educación, Cultura y Deporte: las cifras de la educación en España del curso 2000-2001 (edición 2000) al curso 2010-2011 (edición 2013).

3.4.2 Evolución del número de alumnos en ciclos formativos de grado superior en centros privados

El número de alumnos en los ciclos de grado superior ha disminuido más en los centros privados que en los centros públicos. **Galicia, Asturias y Cantabria** son las autonomías en las que más han disminuido. Ver gráfico 41.

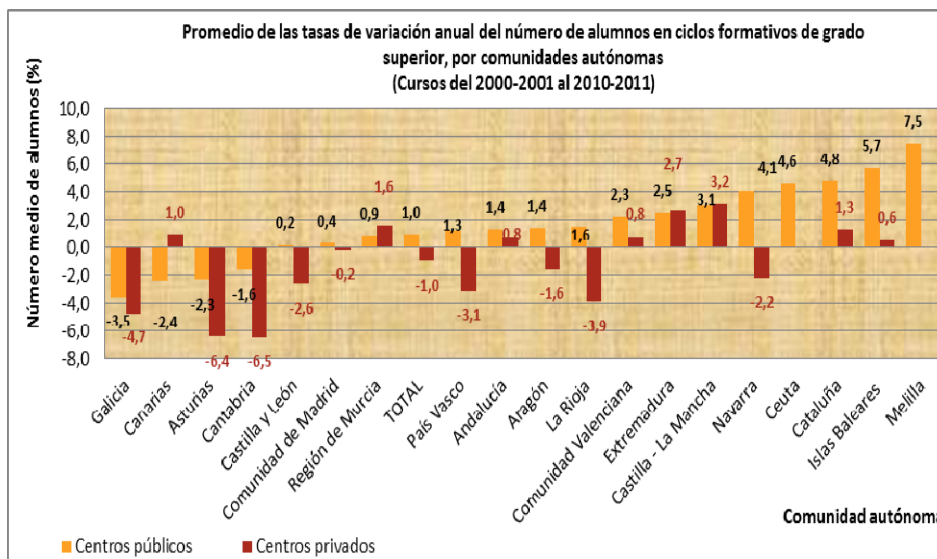
Tras calcular las tasas de variación anual del alumnado, se observa (igual que para los ciclos de grado medio), el decremento de alumnos se produce desde el curso 2000-2001 hasta el 2006-2007, de forma general casi en todas las comunidades, a partir del cual, empieza a crecer, y son en los cursos 2009-2010 y 2010-2011 en los que se produce el mayor aumento, en todas las comunidades.

Gráfico 41



Elaboración propia a partir del Ministerio de Educación, Cultura y Deporte: las cifras de la educación en España del curso 2000-2001 (edición 2000) al curso 2010-2011 (edición 2013).

Gráfico 42



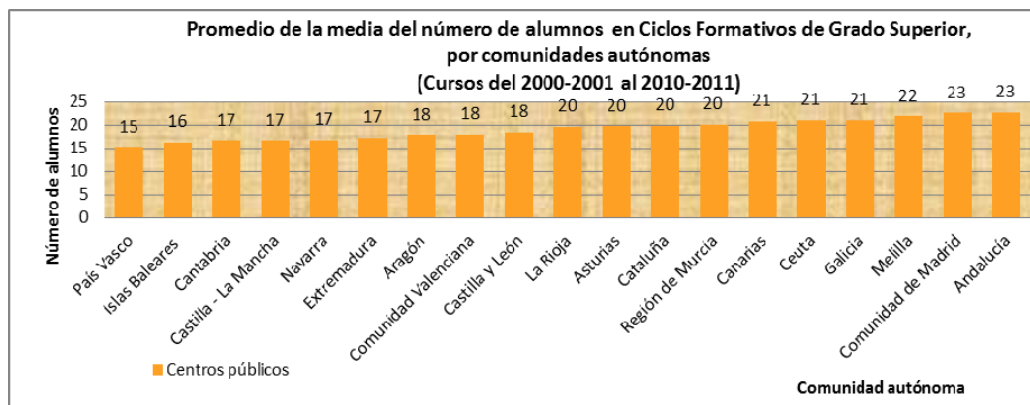
Elaboración propia a partir del Ministerio de Educación, Cultura y Deporte: las cifras de la educación en España del curso 2000-2001(edición 2000) al curso 2010-2011 (edición 2013).

3.4.3 Número medio de alumnos por grupo en ciclos formativos de grado superior en centros públicos

Las ratios de alumnos por grupo en los ciclos formativos de grado superior son muy similares a las de los ciclos de grado medio.

El País Vasco es la comunidad con menor promedio de alumnos por grupo (15). Andalucía con 23, es la que mayor ratio presenta.

Gráfico 43

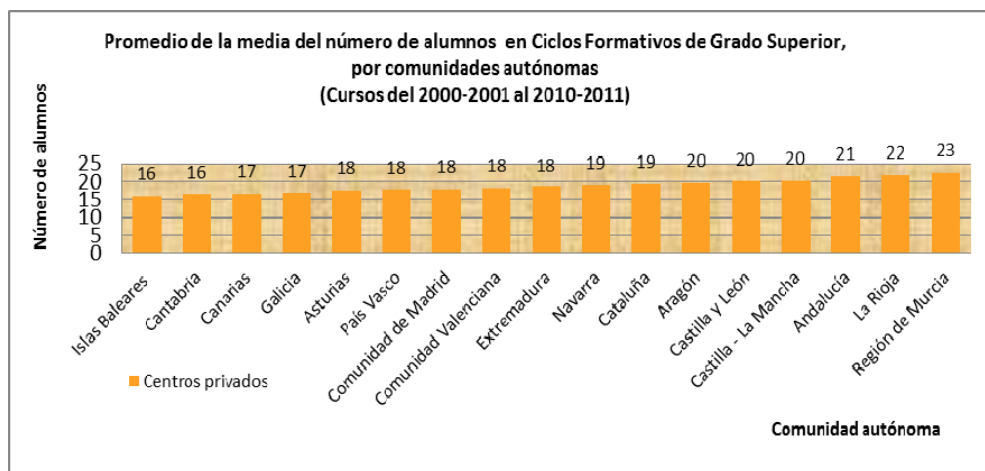


Elaboración propia a partir del Ministerio de Educación, Cultura y Deporte: las cifras de la educación en España del curso 2000-2001(edición 2000) al curso 2010-2011 (edición 2013).

3.4.4 Número medio de alumnos por grupo en ciclos formativos de grado superior en centros privados

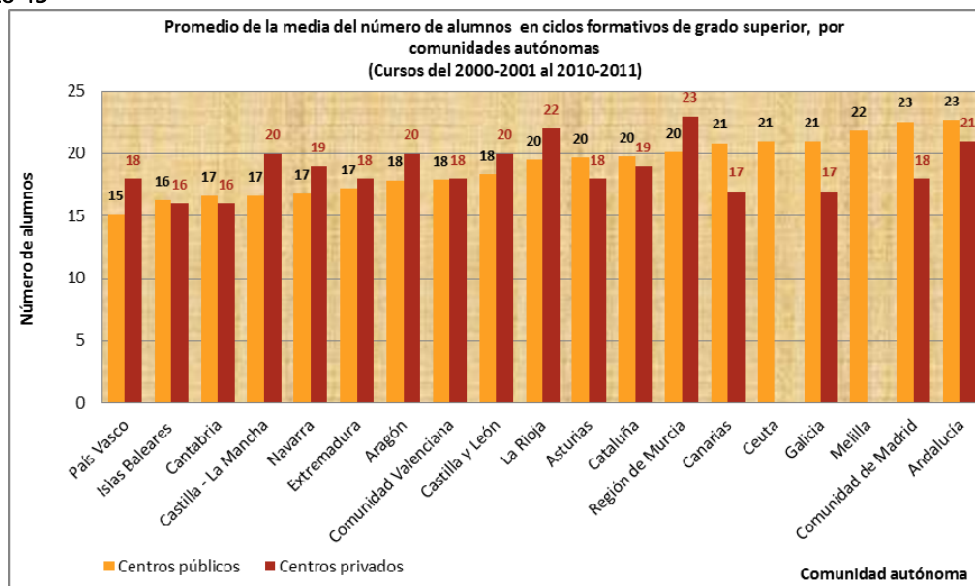
La región de **Murcia** es la autonomía que presenta mayor proporción de alumnos por grupo en los ciclos formativos de grado superior (23), en los centros privados. Las **Islas Baleares** y **Cantabria** las que menor ratio tienen (16). En el resto de autonomías, los ratios están entre 17 y 22 alumnos por grupo.

Gráfico 44



Elaboración propia a partir del Ministerio de Educación, Cultura y Deporte: las cifras de la educación en España del curso 2000-2001(edición 2000) al curso 2010-2011 (edición 2013).

Gráfico 45



Elaboración propia a partir del Ministerio de Educación, Cultura y Deporte: las cifras de la educación en España del curso 2000-2001(edición 2000) al curso 2010-2011 (edición 2013).

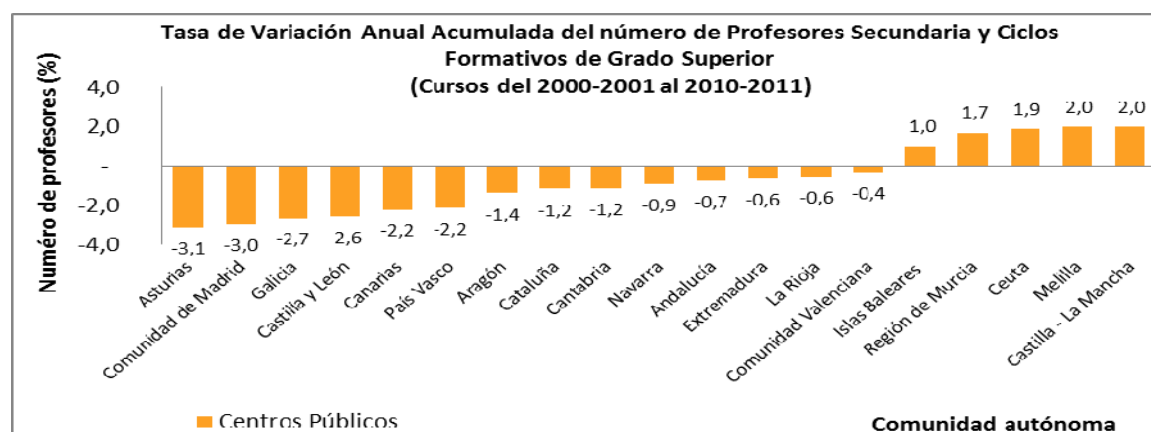
3.5 EVOLUCIÓN DEL NÚMERO DE PROFESORES

3.5.1 Evolución del número de profesores en la educación secundaria y en los ciclos formativos de grado superior en centros públicos

Durante los cursos académicos que abarca el estudio, el número de profesores en la etapa de educación secundaria y ciclos formativos de grado superior tiende a disminuir en los centros públicos de todas comunidades autónomas, a excepción de las **Islas Baleares**, la región de **Murcia**, **Ceuta**, **Melilla** y **Castilla-La Mancha**.

Tras estudiar las tasas de variación anual, se puede observar que en los cursos 2006-2007 (a excepción de **Castilla y León** y **Galicia**) y 2007-2008 (a excepción de **Canarias** y **Navarra**), se producen los mayores incrementos del número de profesores en el resto de autonomías.

Gráfico 46



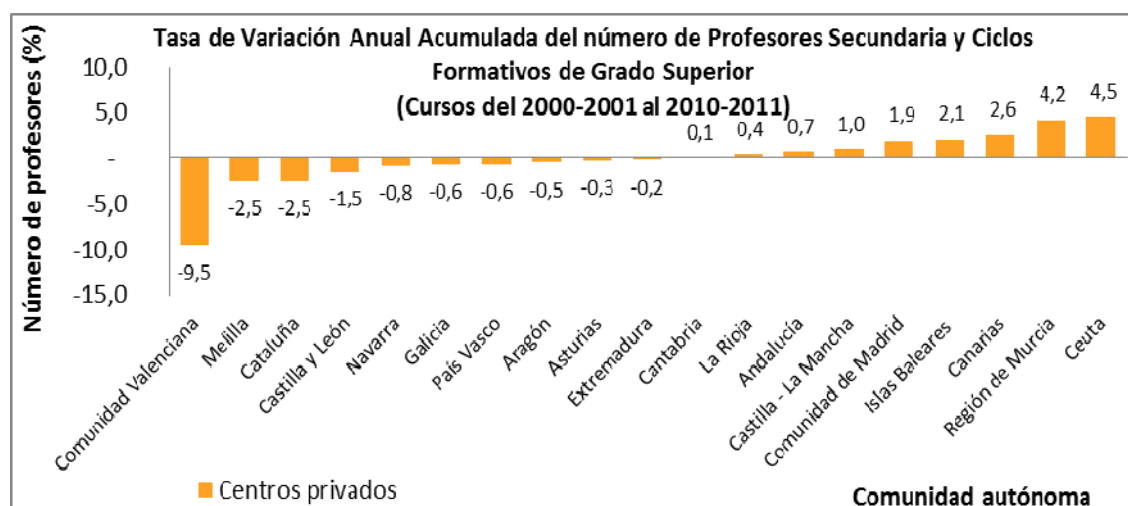
Elaboración propia a partir del Ministerio de Educación, Cultura y Deporte: las cifras de la educación en España del curso 2000-2001(edición 2000) al curso 2010-2011 (edición 2013).

3.5.2 Evolución del número de profesores en la educación secundaria y en los ciclos formativos de grado superior en centros privados

Ceuta y la región de Murcia son las autonomías en las que más ha crecido el número de profesores, en centros privados. Sin embargo, la C. Valenciana, presenta un decremento considerable.

A igual que ocurre en los centros públicos, en los centros privados se observa que durante el curso escolar 2007-2008 se produce un aumento importante en el número de profesores en todas las comunidades autónomas a excepción de Asturias.

Gráfico 47



Elaboración propia a partir del Ministerio de Educación, Cultura y Deporte: las cifras de la educación en España del curso 2000-2001(edición 2000) al curso 2010-2011 (edición 2013).

3.6 RESULTADOS EN LA EDUCACIÓN SECUNDARIA

Los resultados académicos vienen dados por el análisis de la población que consigue finalizar las distintas etapas y enseñanzas. Esta información se presenta en el presente trabajo a través de la de tasa bruta de población que finaliza dichos estudios. Esta tasa se ha calculado como la relación porcentual entre el

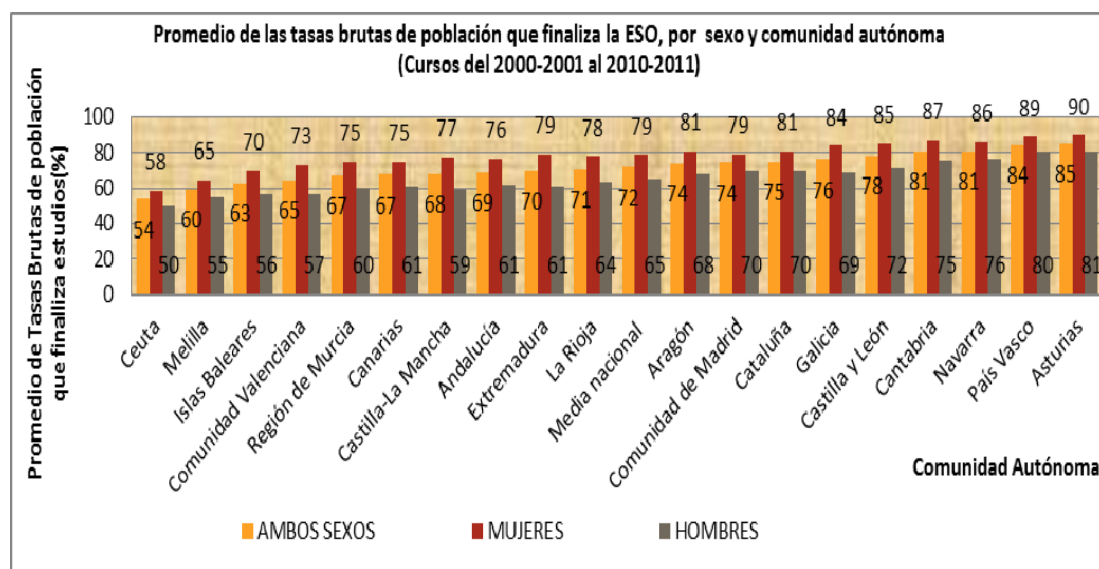
alumnado, de todas las edades, que termina una enseñanza y la población de la edad teórica de comienzo del último curso de la enseñanza.

3.6.1 Alumnos que finalizan la ESO

Tras estudiar las tasas brutas de población que finaliza la ESO por sexo y comunidad autónoma, se puede observar en el siguiente gráfico como de forma general, las autonomías ubicadas en la zona norte de España como **Aragón**, la comunidad de **Madrid**, **Cataluña**, **Galicia**, **Castilla y León**, **Cantabria**, **Navarra**, el **País Vasco** y **Asturias**, están por encima de la media nacional (la cual es del 72% para ambos sexos). En el otro extremo, las autonomías con peores resultados, son las ubicadas en la zona sur de España, como **Ceuta**, **Melilla**, las **Islas Baleares**, **C. Valenciana**, región de **Murcia**, **Canarias**, **Castilla-La Mancha**, **Andalucía**, **Extremadura**.

Otra característica importante a destacar es que es mayor la proporción de población femenina que la masculina, la que logra finalizar dichos estudios, en todas las comunidades autónomas.

Gráfico 48



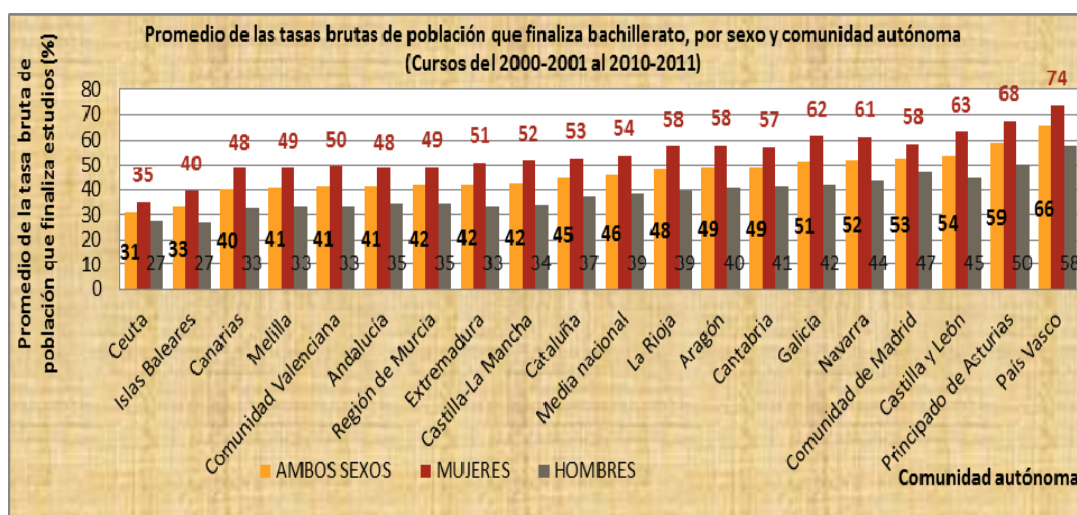
Elaboración propia a partir del Ministerio de Educación, Cultura y Deporte: las cifras de la educación en España del curso 2000-2001 (edición 2000) al curso 2010-2011 (edición 2013).

Según el informe publicado por el Ministerio de Educación¹⁰, “en España, ha mejorado del 2000 al 2010 el porcentaje de españoles de 25 a 64 años que poseen estudios superiores, el cual ha pasado de 38% al 53%. En la misma proporción, ha disminuido el porcentaje de españoles que solo poseen estudios de la educación secundaria obligatoria o inferiores, el cual ha pasado del 62% al 47%”.

3.6.2 Alumnos que finalizan bachillerato

De los resultados que se obtienen tras estudiar el promedio de las tasas de población que finaliza bachillerato, las conclusiones son similares a las ya explicadas para la ESO. No obstante, el número de población que logra finalizar bachillerato es menor que la que logra terminar la ESO, es decir, si la tasas brutas de población que finaliza estudios de ESO oscila entre el 54% y 85% incluidos ambos sexos entre las diferentes comunidades autónomas, en bachillerato oscila entre el 31% y el 66%.

Gráfico 49



Elaboración propia a partir del Ministerio de Educación, Cultura y Deporte: las cifras de la educación en España del curso 2000-2001 (edición 2000) al curso 2010-2011 (edición 2013).

¹⁰ Panorama de la educación. Indicadores de la OCDE 2012. Informe español. Página 7

3.6.3 Alumnos que finalizan los ciclos formativos de grado medio

El promedio de las tasas brutas de población, incluyendo ambos sexos, entre las diferentes autonomías, que finaliza ciclos formativos de grado medio oscila entre el 9% y 20%. Estas tasas son menores que las obtenidas para bachillerato. Una de las causas que lo justifican puede ser debido a una menor inclinación hacia los estudios de formación profesional en España.

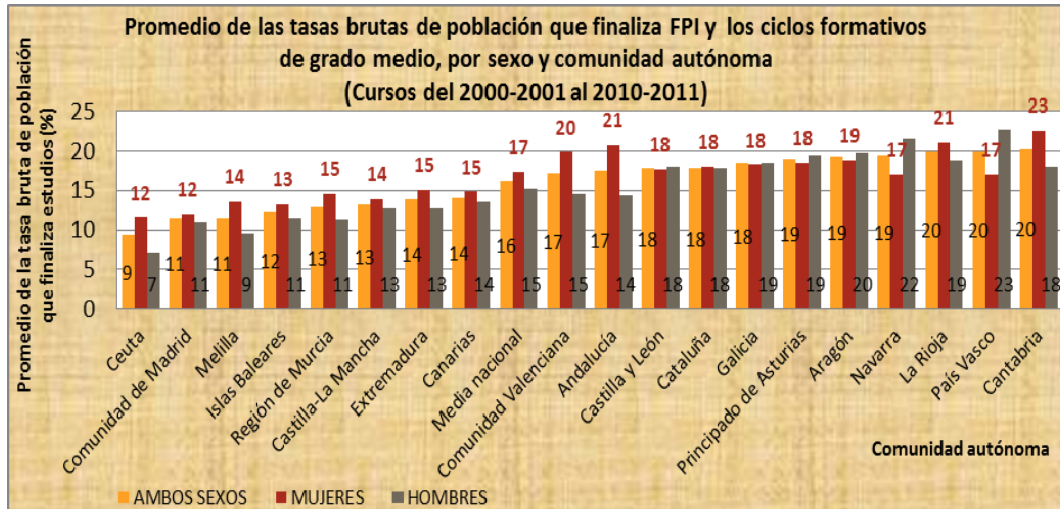
Según el informe publicado por el ministerio de educación¹¹, *“las mayores diferencias de España respecto a los promedios de la OCDE se establecen en la segunda etapa de educación secundaria (equivale en España, básicamente, a bachillerato y formación profesional de grado medio), ya que sólo un 22 % de los españoles han completado la segunda etapa de educación secundaria, frente al 44% de la OCDE y el 48% de la UE”*.

En el siguiente gráfico se puede observar, como el **País Vasco** y **Cantabria**, junto a otras comunidades situadas al norte vuelven a contar con mayor proporción de población que termina dichos estudios respecto a las autonomías más ubicadas al sur, las cuales suelen estar por debajo de la media nacional. A excepción de **Andalucía** que supera la media nacional en un 1%, y la comunidad de **Madrid** que está por debajo de la media nacional en un 5%.

Casi en todas las autonomías la proporción de población femenina que finaliza estos estudios es superior a la masculina, a excepción de **Castilla y León** y **Cataluña** (en las que no hay diferencias por género, en ambas el promedio de la tasa bruta de población que finaliza estos estudios se sitúa en el 18%), y a excepción de **Galicia**, **Asturias**, **Aragón**, **Navarra** y **el País Vasco**, que son comunidades en las que la proporción masculina supera a la proporción femenina.

¹¹ Panorama de la educación. Indicadores de la OCDE 2012. Informe español. Página 7

Gráfico 50



Elaboración propia a partir del Ministerio de Educación, Cultura y Deporte: las cifras de la educación en España del curso 2000-2001 (edición 2000) al curso 2010-2011 (edición 2013).

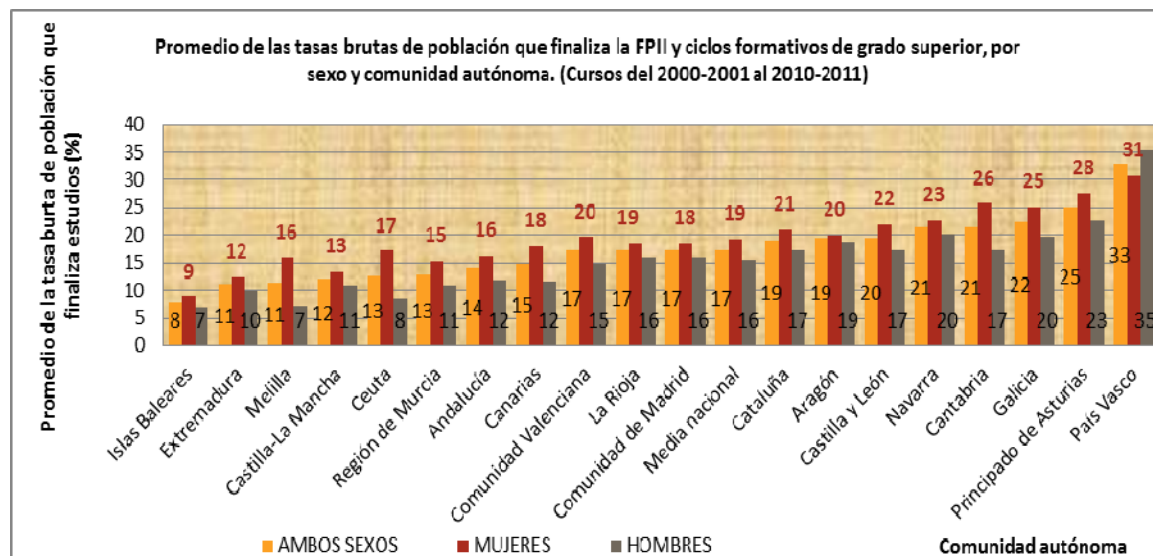
3.6.4 Alumnos que finalizan los ciclos formativos de grado superior

El promedio de las tasas de población, incluyendo ambos sexos, entre las diferentes autonomías, que finalizan ciclos formativos de grado superior oscila entre el 8% y 33%.

Las comunidades que están por encima de la media nacional (dicho promedio es del 17%, incluyendo ambos sexos), son **Cataluña, Aragón, Castilla y León, Navarra, Cantabria, Galicia, Asturias** y el **País Vasco**. Ésta última, cuenta con la mayor proporción de población que finaliza dichos estudios (31%). El resto de autonomías están por debajo de la media nacional, siendo las **Islas Baleares** y **Extremadura** las comunidades que cuentan con la menor proporción 8% y 9% respectivamente.

En cuanto a diferencias entre sexos, la proporción de población femenina que logra finalizar estos estudios es mayor en todas las autonomías que la proporción de población masculina, excepto en el **País Vasco**, donde la proporción de hombres que logran finalizar estos ciclos formativos superiores es superior a la de las mujeres en 4 puntos porcentuales.

Gráfico 51



Elaboración propia a partir del Ministerio de Educación, Cultura y Deporte: las cifras de la educación en España del curso 2000-2001 (edición 2000) al curso 2010-2011 (edición 2013).

3.6.5 Resultados de los informes PISA 2003, 2006 y 2009

PISA se traduce al castellano como el Programa para la Evaluación Internacional del Alumnado. Es llevado a cabo por la OCDE (Organización para la Cooperación y el Desarrollo Económico) y trata de medir el rendimiento de los sistemas educativos en tres áreas (comprensión lectora, matemática y científica). En el último informe PISA 2009 han intervenido 65 países, 34 miembros de la OCDE y 31 como países asociados. España se incluye en PISA en el año 2000 y 2003 con 3 autonomías, en el 2006 lo hace con diez y es el año 2009 interviene con todas a excepción de **Castilla - La Mancha** y la **C. Valenciana**.

En cuanto a la información de los resultados de los informes PISA, los del 2009 son más relevantes ya que intervienen más autonomías, según éstos, tanto en comprensión lectora como en comprensión matemática; de las 16 Comunidades autónomas, las más ubicadas en el norte de España (**Castilla y León**, comunidad de **Madrid**, **Cataluña**, la **Rioja**, **Navarra**, **Aragón** y el **País Vasco**) superan la Media de la OCDE (la cual está en 493). A su vez **Asturias**, **Cantabria** y **Galicia** están por debajo de la media OCDE, y por encima de la media de España (481). El resto de autonomías (región de **Murcia**, **Andalucía**, **Islas Baleares**,

Canarias, Ceuta y Melilla) quedan por debajo de la media de España y por lo tanto, también de la media OCDE.

En comprensión científica, los resultados que ocupan las diferentes comunidades autónomas son las mismas que para las anteriores comprensiones, a excepción de Galicia y Asturias que suben de posición, quedando por encima de la media OCDE (501) y por tanto también por encima de la media de España (488). Y a excepción de Cataluña y el País Vasco, que esta vez no logran superar la media de la OCDE pero sí a la media de España.

Tabla 1: Puntuaciones de los Informes PISA

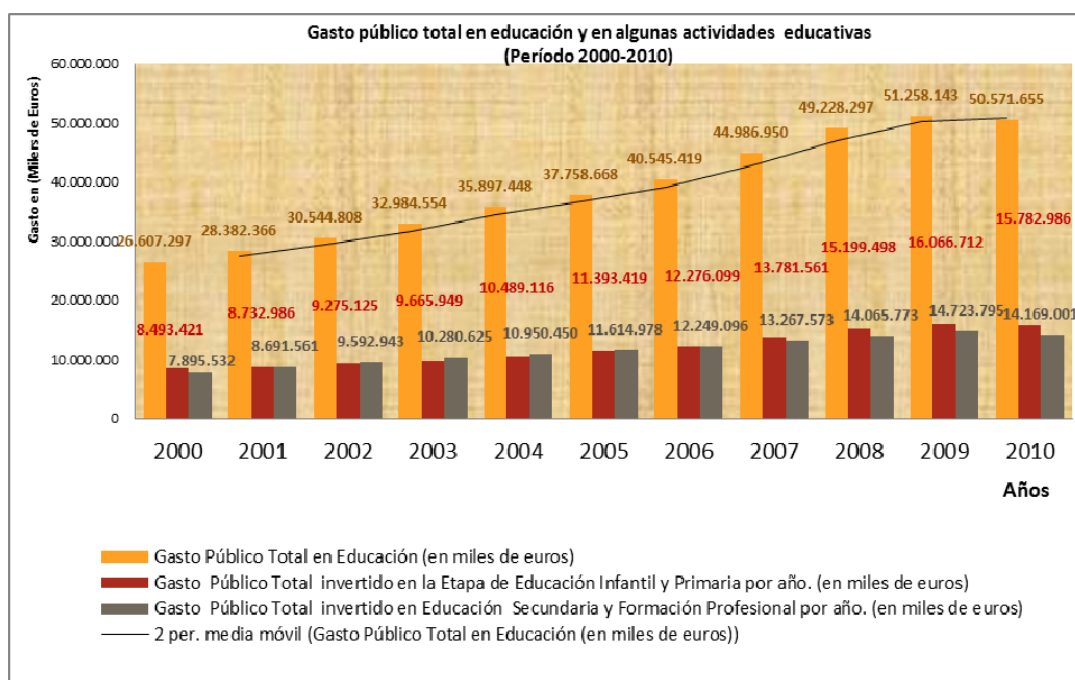
CCAA	PISA 2003			PISA 2006			PISA 2009		
	C. Lectora	C. Matemática	C. Científica	C. Lectora	C. Matemática	C. Científica	C. Lectora	C. Matemática	C. Científica
Castilla y León	499	503	502	478	515	520	503	514	516
C. de Madrid							503	496	508
Cataluña	483	494	502	477	488	491	498	496	497
La Rioja				492	526	520	498	504	509
Navarra				481	515	511	497	511	509
Aragón				483	513	513	495	506	505
País Vasco	497	502	484	487	501	495	494	510	495
Media OCDE	494	500	500	492	500	500	493	496	501
Asturias				477	497	508	490	494	502
Cantabria				475	502	509	488	495	500
Galicia				479	494	505	486	489	506
Media España	481	485	487	461	480	488	481	483	488
R.de Murcia							480	478	484
Andalucía				445	463	474	461	462	469
I. Baleares							457	464	461
Canarias							448	435	452
Ceuta							423	424	426
Melilla							399	409	404

Elaboración propia a partir de Evaluación PISA 2003. PISA 2006 Informe Español. PISA 2009 Informe Español.

4. ANÁLISIS DEL GASTO

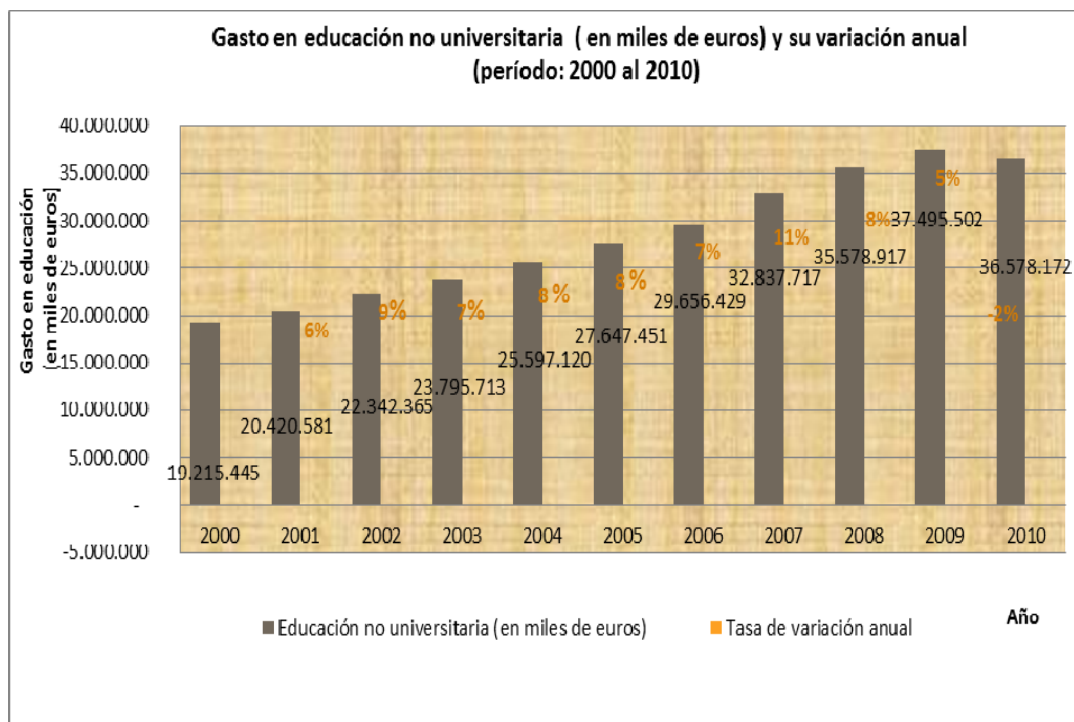
Tras hacer un análisis de la evolución del gasto en educación, en el siguiente gráfico se puede observar que como el gasto total en educación, el invertido en educación infantil y primaria y el de secundaria y formación profesional, ha sido sostenidamente creciente en todos los años, excepto en el año 2010, en el que los tres gastos disminuyen. Concretamente, el **gasto total** decrece un 1,3% respecto al año 2009, el invertido en **educación infantil y primaria** disminuye un 1,8%, y en **secundaria y formación profesional** la bajada es mayor, un 3,8%.

Gráfico 52



Elaboración propia a partir del Ministerio de Educación, Cultura y Deporte: las cifras de la educación en España del curso 2000-2001 (edición 2000) al curso 2010-2011 (edición 2013).

Gráfico 53



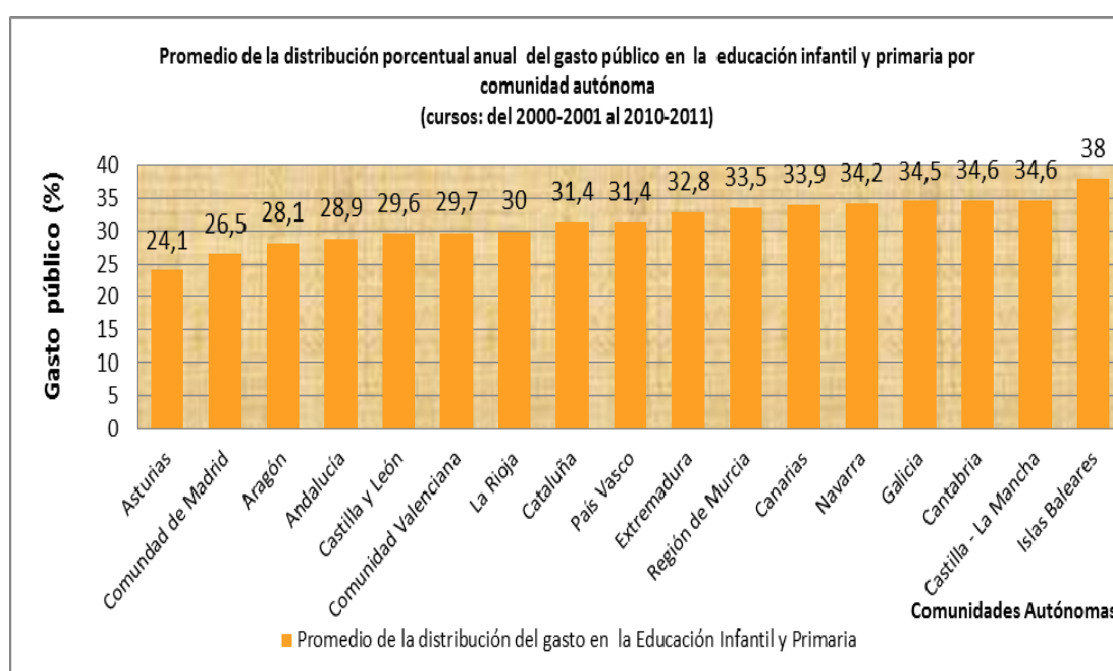
Elaboración propia a partir del Ministerio de Educación, Cultura y Deporte: las cifras de la educación en España del curso 2000-2001 (edición 2000) al curso 2010-2011 (edición 2013).

En relación a los datos de gasto, de los que se han podido disponer desglosados por comunidades autónomas, relativos a las etapas educativas comprendidas en este estudio, han sido los de la **participación de las diferentes administraciones en el gasto público** (de ellos se observa que la participación por comunidad autónoma en el gasto total público es proporcional al tamaño de su población) y los de la **distribución porcentual del gasto público en educación, por actividad educativa**, que hace cada comunidad autónoma. Con estos últimos, se ha calculado para cada una de las autonomías el promedio de la distribución del gasto por actividad educativa (gráfico 54 y 56). Posteriormente, los de las tasas de variación anuales de las distribuciones efectuadas durante el período de estudio, que se representan en el gráfico 55 y 57.

4.1 EL GASTO EN LA ETAPA DE EDUCACIÓN INFANTIL Y PRIMARIA

Las **Islas Baleares**, seguida de **Castilla-La Mancha** y **Cantabria** son las autonomías que más han invertido en educación infantil y primaria durante la década de estudio. **Asturias**, y la comunidad de **Madrid** las que menos han contribuido. En cuanto a la región de **Murcia**, lo ha hecho con un 33,5 % de media.

Gráfico 54



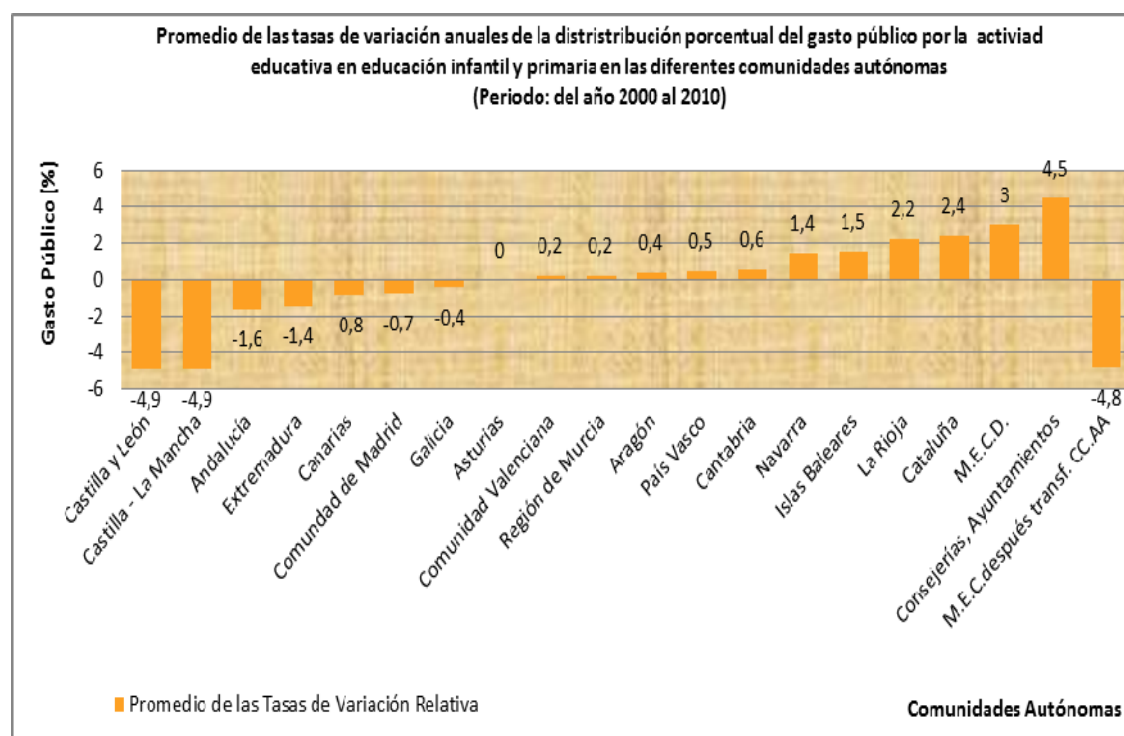
Elaboración propia a partir del Ministerio de Educación, Cultura y Deporte: las cifras de la educación en España del curso 2000-2001 (edición 2000) al curso 2010-2011 (edición 2013).

En base a los resultados obtenidos de los promedios de las tasas de variación anuales (grafico 55), en **Castilla y León**, el promedio del presupuesto destinado a educación infantil y primaria ha bajado un 4,9% en esta década. La menor inversión la presentó en el año 2001 respecto al 2000 ya que pasó de destinar un 52% de gasto a un 28,4%. En el lado opuesto, **Cataluña**, es la que ha aumentado más la inversión en educación infantil y primaria.

En cuanto al resto de comunidades autónomas, no se puede concluir, que todas disminuyeron o aumentaron la distribución del gasto en un año concreto, ya que su variación es muy dispar.

Sin embargo, la comunidad de **Madrid, Andalucía y Galicia**, (que son comunidades en las que han crecido en todos los cursos el número de alumnos), han pasado a disminuir el gasto en estas enseñanzas.

Gráfico 55

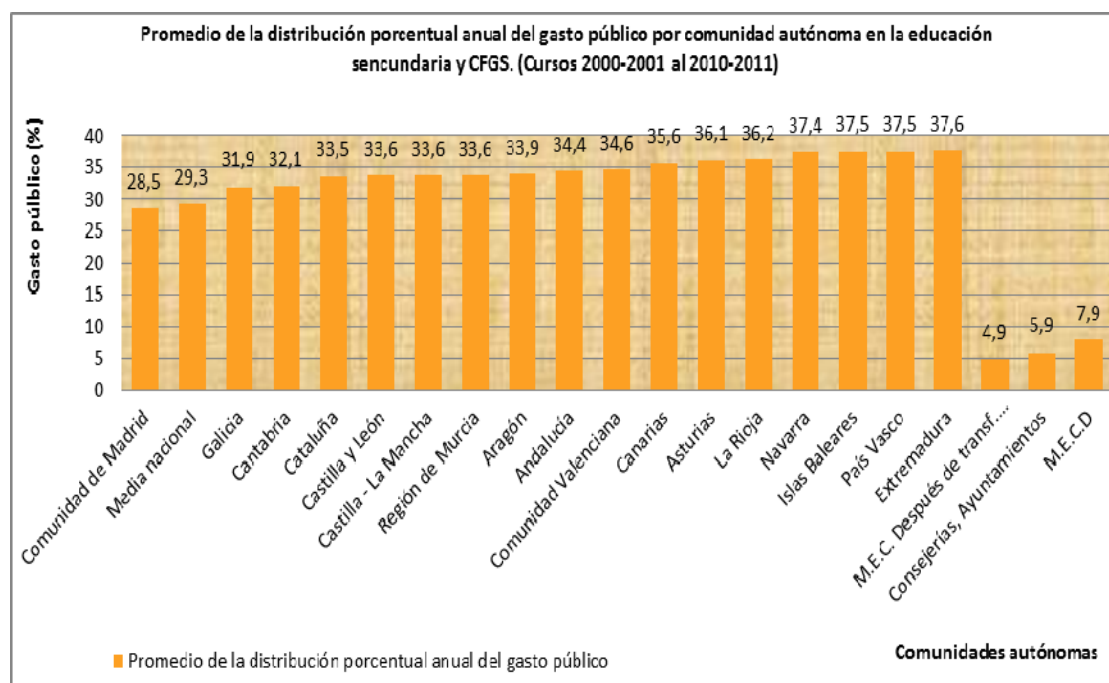


Elaboración propia a partir del Ministerio de Educación, Cultura y Deporte: las cifras de la educación en España del curso 2000-2001 (edición 2000) al curso 2010-2011 (edición 2013)

4.2 EL GASTO EN EDUCACIÓN SECUNDARIA Y CICLOS DE GRADO SUPERIOR

En el siguiente gráfico se puede observar como **Extremadura**, el **País Vasco** o las **Islas Baleares** son las autonomías que más han invertido y la comunidad de **Madrid** la que menos.

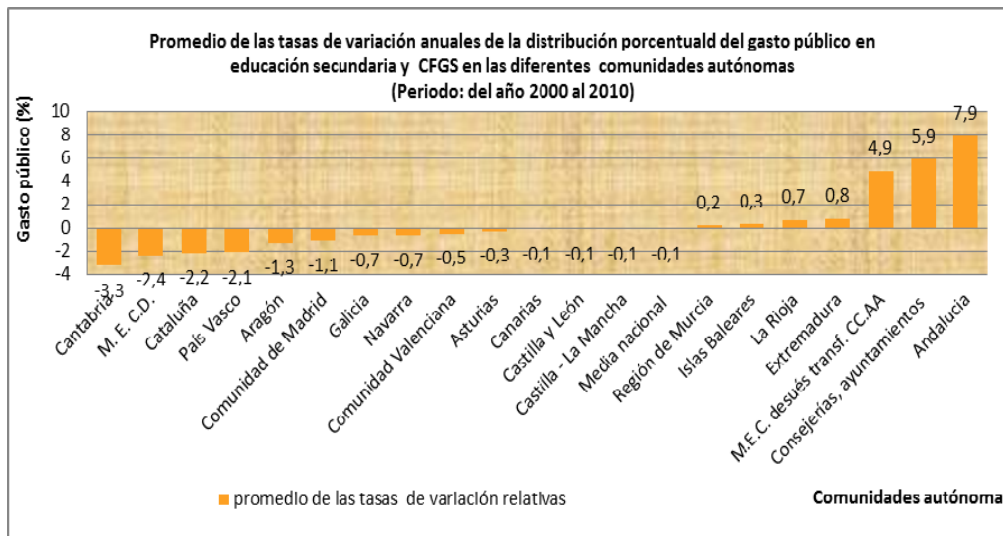
Gráfico 56



Elaboración propia a partir del Ministerio de Educación, Cultura y Deporte: las cifras de la educación en España del curso 2000-2001 (edición 2000) al curso 2010-2011 (edición 2013).

Si observamos el promedio de la tasas de variación de la distribución del gasto por autonomías, observamos en el gráfico siguiente como **Cantabria**, **Cataluña** o el **País Vasco** ha disminuido el gasto. En el otro extremo, **Andalucía** y **Extremadura** lo han aumentando considerablemente durante la década.

Gráfico 57

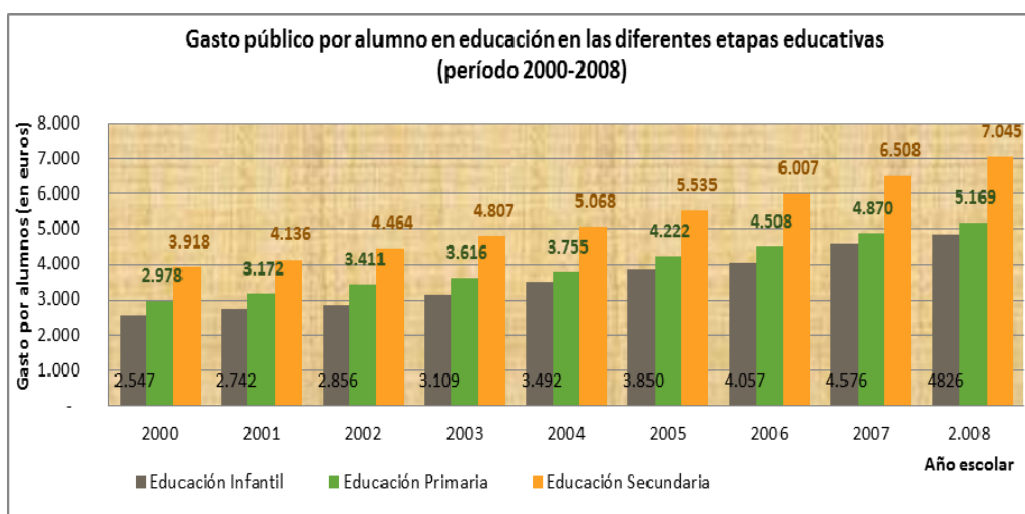


Elaboración propia a partir del Ministerio de Educación, Cultura y Deporte: las cifras de la educación en España del curso 2000-2001 (edición 2000) al curso 2010-2011 (edición 2013).

4.3 EL GASTO POR ALUMNO

En el siguiente gráfico, se muestra como el gasto público por alumno en las tres etapas educativas ha sido creciente. Siendo el alumno que menos ingresos recibe el de la educación infantil, posteriormente el de primaria. Y el que más el de secundaria.

Gráfico 58



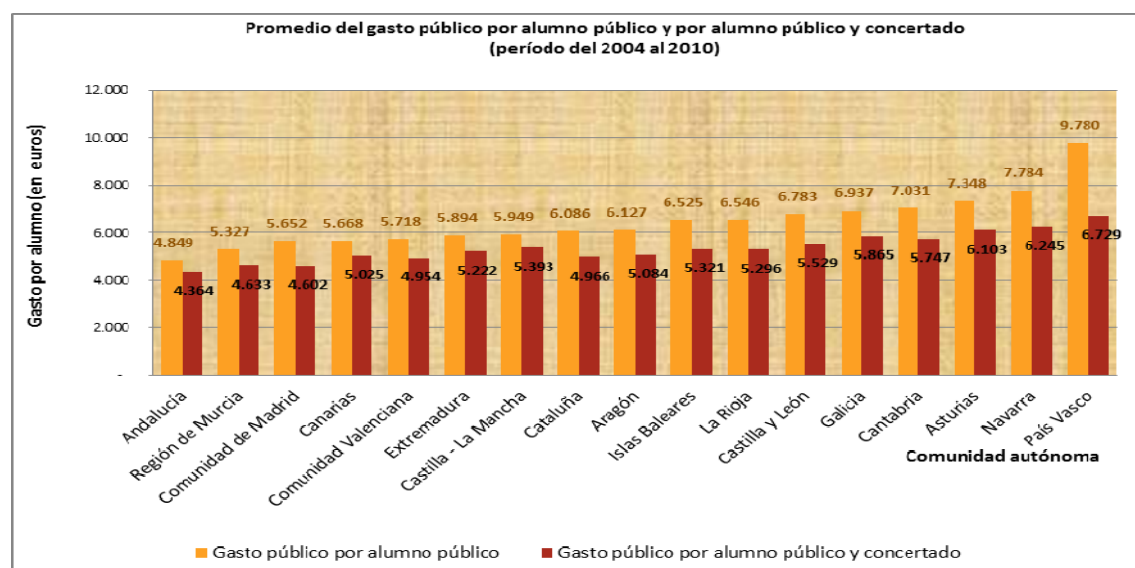
Elaboración propia a partir del Ministerio de Educación, Cultura y Deporte: las cifras de la educación en España del curso 2000-2001 (edición 2000) al curso 2010-2011 (edición 2013).

A partir del año 2004 y hasta el año 2010, se han recabado datos del gasto público por *alumno público* y por *alumno público y concertado*¹² detallados por comunidades autónomas y por año.

Se ha calculado el promedio de dichos gastos y en base a los resultados, se puede observar en el siguiente gráfico como **Andalucía** es la comunidad que menos invierte en el alumno que cursa sus estudios en un centro público, seguido de la región de **Murcia**, la comunidad de **Madrid** y **Canarias**. En el otro extremo, el **País Vasco** es diferenciadamente la que más presupuesto destina por alumno público, seguida de **Navarra**, **Asturias** y **Cantabria**.

En cuanto al gasto público por alumno concertado, en general, las comunidades autónomas ocupan la misma posición. No obstante, el **País Vasco** al incluir el alumno concertado disminuye el gasto en mayor proporción que el resto de autonomías.

Gráfico 59



Elaboración propia a partir del Ministerio de Educación, Cultura y Deporte: las cifras de la educación en España del curso 2000-2001(edición 2000) al curso 2010-2011 (edición 2013).

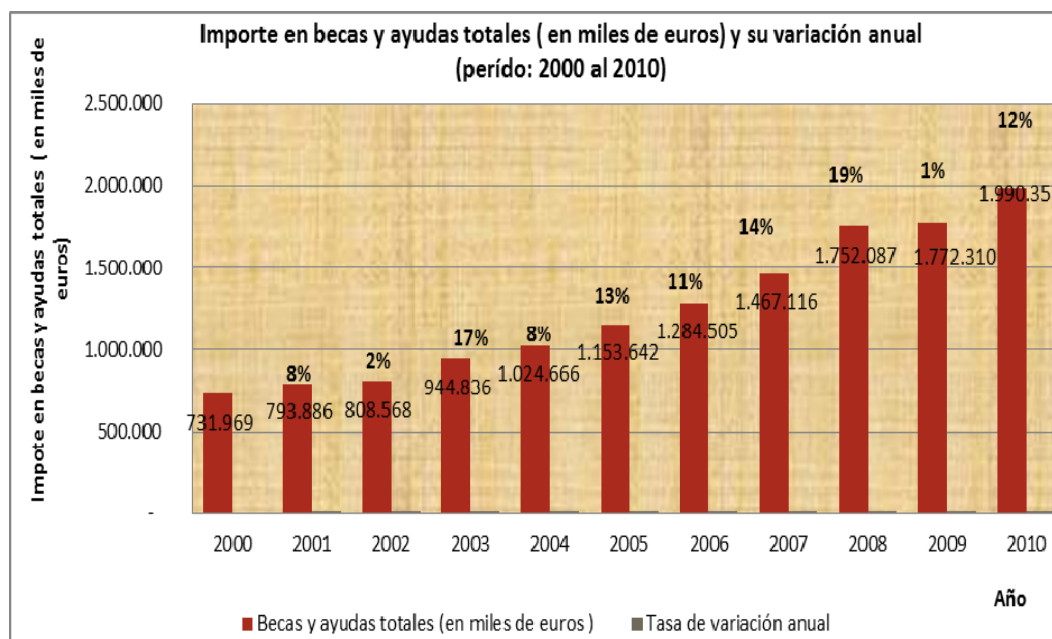
Según los datos del Ministerio¹³, la inversión en becas y ayudas en enseñanzas no universitarias ha ido en aumento. En el curso 2010-2011 respecto

¹² Clasificación del gasto público por alumno que hace el Ministerio de Educación

¹³ Informe publicado por el MECD: datos y cifras del curso escolar 2012-2013. Página 12

al curso 2000-2001, los importes de las becas en miles de euros se han incrementado un 171%. Como consecuencia el número de alumnos becados se han visto incrementado y por tanto el importe medio en euros que recibe el alumno.

Gráfico 60



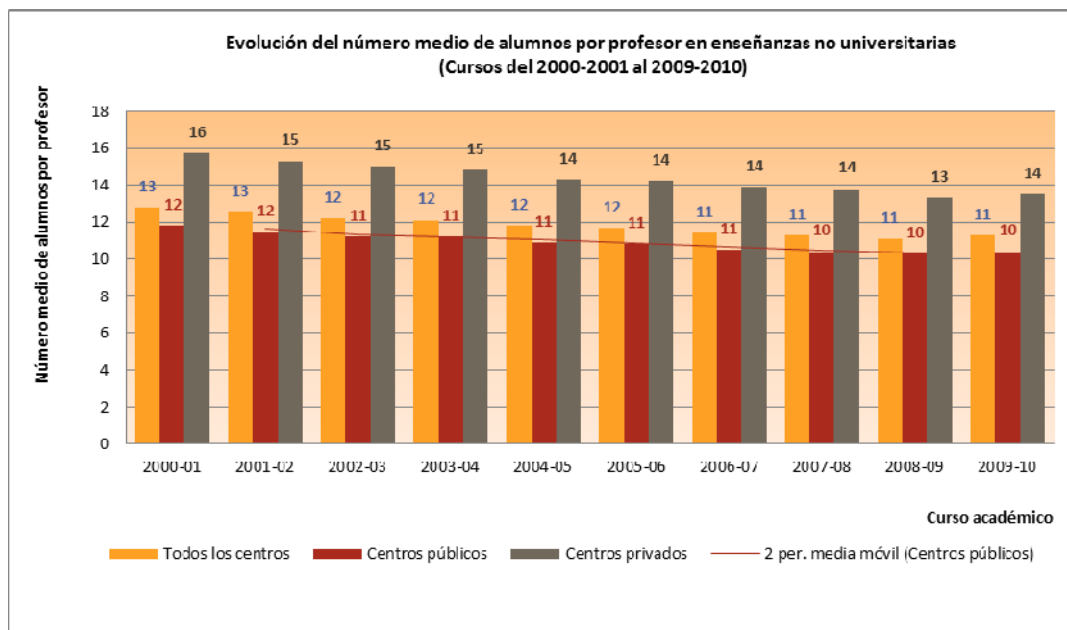
Elaboración propia a partir del Ministerio de Educación, Cultura y Deporte: las cifras de la educación en España del curso 2000-2001 (edición 2000) al curso 2010-2011 (edición 2013).

En cuanto a la inversión en profesorado, en términos generales el número de profesores en las enseñanzas de régimen general no universitario ha crecido. El crecimiento acumulado de profesores en centros públicos en el curso 2010-2011 respecto al curso 2001-2002 ha sido del 24,13% y el de centros privados del 28,49%.¹⁴ Como consecuencia, la ratio de alumno por profesor también ha descendido tanto en centros públicos como en centros privados. No obstante, en general, esta ratio ha sido mayor en centros privados que en centros públicos durante todos los cursos académicos. Según el informe del ministerio. *"se ha producido una disminución de 2 alumnos por profesor entre los cursos 1999-00 y 2009-10, en el total de enseñanzas no universitarias"*¹⁵.

¹⁴ Informe publicado por el MECD: datos y cifras del curso escolar 2012-2013. Página 13

¹⁵ Instituto de Evaluación Educativa. Sistema estatal de indicadores de la educación. Edición 2012. E4.2

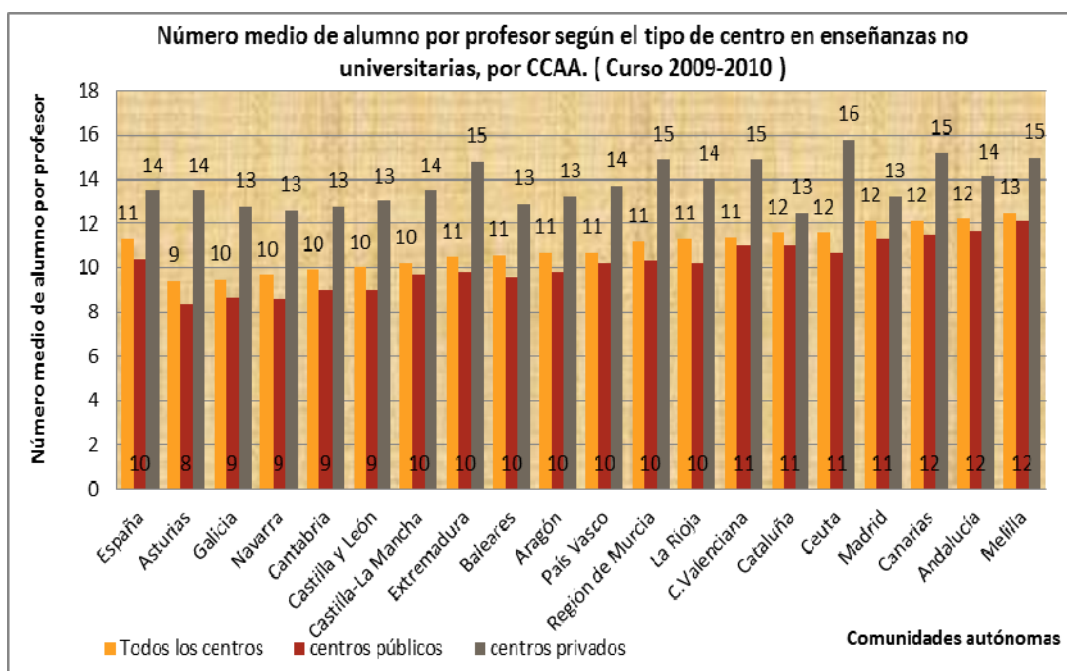
Gráfico 61



Elaboración propia a partir del Informe del Instituto Nacional de Evaluación Educativa. Sistema estatal de indicadores de la educación. Edición 2012. E4.2

El siguiente gráfico muestra las ratios de alumno por profesor por autonomías y por tipo de centro en el curso 2009-2010.

Gráfico 62



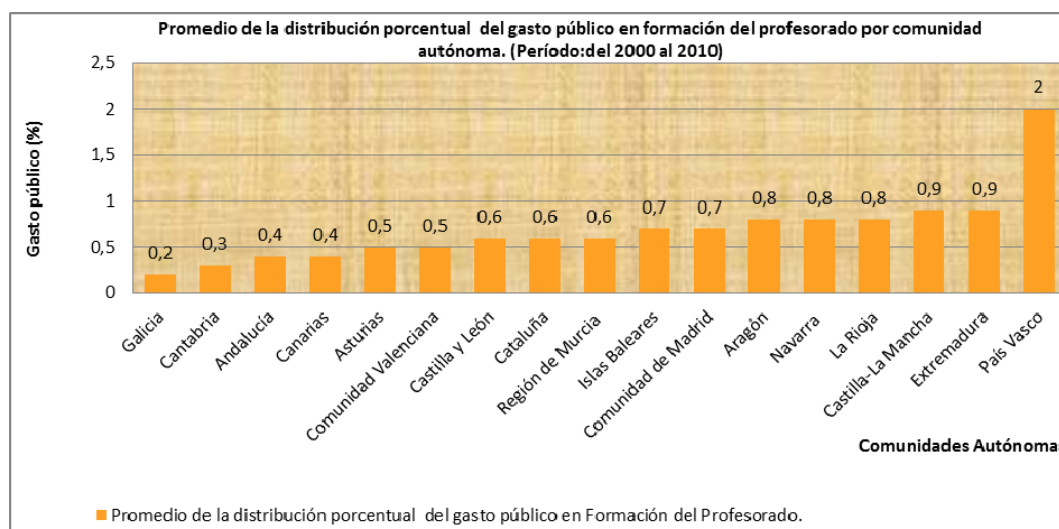
Elaboración propia a partir del Informe del Instituto Nacional de Evaluación Educativa. Sistema estatal de indicadores de la educación. Edición 2012. E4.2

No obstante, es necesario incidir en la diferencia entre la ratio de alumnos por profesor y la ratio de alumnos por aula (la primera tiene en cuenta en el denominador al profesorado total, es decir, también incluye el de apoyo, al tutor y el de carácter psicopedagógico del que puede disponer el alumno en dicho centro), mientras que la segunda no. Por tanto, las ratios de alumnos por profesor van a ser inferiores a las ratios de alumnos por aula.

4.4 EL GASTO EN FORMACIÓN DEL PROFESORADO

Otra de las partidas del gasto en educación relevantes es el gasto en formación del profesorado, ya que disponer de un profesorado con una formación actualizada y adaptada al contexto del centro educativo, puede tener un efecto positivo en los resultados de la educación. Por ello, se ha querido estudiar si existen diferencias de esta inversión entre las comunidades autónomas, y en base a los resultados obtenidos, en el siguiente gráfico se puede observar como el **País Vasco**, en promedio, es diferenciadamente, la autonomía que mayor inversión realiza, y **Galicia** la que menos. En cuanto a la región de **Murcia**, ocupa un lugar central respecto al resto de autonomías.

Gráfico 63



Elaboración propia a partir del Ministerio de Educación, Cultura y Deporte: las cifras de la educación en España del curso 2000-2001 (edición 2000) al curso 2010-2011 (edición 2013).

5. CONCLUSIONES

En la etapa de educación infantil, durante todos los años de estudio el número de alumnos ha ido creciendo progresivamente tanto en centros públicos como en privados, excepto en **Extremadura** debido a que cuenta en dicho período con un crecimiento vegetativo negativo. No obstante el crecimiento ha sido mayor en los centros privados. En cuanto la ratio de alumnos por grupo o aula es ligeramente superior en los centros privados que en los públicos. Y tanto en los centros públicos como en los privados, el **País Vasco** cuenta con la menor ratio alumnos por grupo, y **Melilla** con la mayor ratio.

El alumnado de la educación primaria crece más en los centros públicos que en los privados. Y lo hace especialmente a partir del curso 2006-2007. En los centros privados, es en la región de **Murcia** en la que se produce el mayor incremento de alumnos. En cuanto a la ratio alumnos por grupo, se observa que es mayor en los centros concertados, le siguen los privados y por último los públicos, los cuales cuentan con una ratio menor.

En cuanto al profesorado de educación infantil y primaria, éste ha aumentado tanto en centros públicos como en privados, a excepción de la comunidad de **Madrid, Castilla – La Mancha** o las **Islas Baleares** donde el número de profesores en centros públicos ha disminuido.

En relación al gasto total invertido en educación infantil y primaria, es creciente hasta el año 2010, en el cual se produce un recorte considerable. En cuanto al gasto invertido por comunidad autónoma, son las **Islas Baleares** la que realiza la mayor inversión, y **Asturias** la que menos.

España es uno de los países de la OCDE y la UE que cuenta con mayor tasa de escolarización infantil. No obstante, la **C. Valenciana** e **Islas Baleares** son las autonomías que cuenta con menor tasa de escolarización, sin llegar ésta al 100%. **Ceuta** y el **País Vasco**, entre otras, consiguen el 100%. En la educación primaria son las **Islas Baleares, Canarias**, las comunidades de **Madrid, C. Valenciana** y **Cataluña**, las que no llegan a alcanzar el 100%.

En base a los datos del Ministerio¹⁶, el % de alumno repetidor en el curso 2004-2005 en el sexto curso de primaria es del 5,9%, y en el curso 2009-2010 es del 5,4%.

En la ESO de forma generalizada desciende el número de alumno tanto en centros públicos como privados, a excepción de la región de **Murcia** y **Ceuta** donde crece en los centros privados. La mayor ratio de alumnos por grupo se da en **Melilla**, **Ceuta** y **Andalucía** y también son las comunidades que cuentan con la menor proporción de población que logra terminar la ESO. En el lado opuesto, la menor ratio de alumnos por grupo se da en el **País Vasco**, tanto en centros públicos como privados y también es la comunidad junto con **Asturias** que cuenta con una mayor proporción de alumnado que finaliza la ESO. En base al informe publicado por el Ministerio¹⁷, respecto a todas las autonomías, en el cuarto curso de la ESO, el porcentaje de alumnos repetidores ha pasado de ser del 11,4% en el curso 2004-2005 al 11,1% en el 2009-2010

En bachillerato, los alumnos de los centros públicos disminuye hasta el curso 2007-2008, a partir del cual empieza a crecer de forma generalizada en todas la comunidades. No obstante, no se logra alcanzar en el último curso la proporción de alumnado dada en el curso inicial, en ninguna de las autonomías. En los centros privados, sí hay autonomías en la que el número de alumnos crece como **Ceuta**, la región de **Murcia**, entre otras.

En cuanto al profesorado de la educación secundaria y formación profesional, ha crecido en algunas comunidades como la región de **Murcia** y disminuido en otras como en el **País Vasco**, tanto en centros públicos como privados. El incremento de profesores se produce especialmente durante los cursos 2006-2007 y 2007-2008, salvo en algunas comunidades.

La proporción de mujeres que logran finalizar ESO y bachillerato es superior a la de los hombres. En la formación profesional, existen algunas comunidades (**Galicia**, **Asturias**, **Navarra** o el **País Vasco**) en las que la población masculina

¹⁶ Instituto de Evaluación Educativa. Sistema estatal de indicadores de la educación. Edición 2012. R4.2

¹⁷ Instituto de Evaluación Educativa. Sistema estatal de indicadores de la educación. Edición 2012. R4.2

supera a la femenina. En base a la consulta realizada en el INE¹⁸, una de las causas que pueden justificar este hecho, es que las tasas de paro han venido siendo mayores en la población femenina respecto a la masculina en dicho periodo.

El **País Vasco** cuenta con la mayor proporción de alumnado que consigue finalizar los estudios tanto en centros públicos como privados, casi en todas las enseñanzas de la educación secundaria y la formación profesional. También es la comunidad junto a otras comunidades del norte, las que mejores resultados obtienen en los informes PISA. Y en el lado opuesto suele estar **Ceuta**, la comunidad de **Madrid** y **Melilla** con peores resultados. También, es la autonomía que más invierte en gasto por alumno y la que más invierte en formación del profesorado, tanto en centros públicos como privados.

La proporción de alumnos que logra finalizar los estudios de ESO es superior a la de bachillerato, y ésta a su vez mayor que la de formación profesional.

Según las cifras publicadas por el Ministerio de Educación en el informe español¹⁹; el porcentaje del total de graduados en bachillerato y formación profesional fue del 66 % en el año 2001 y en el año 2010 ha sido del 80%. Ello supone que la población ha incrementado estas cualificaciones en 14 puntos porcentuales en dicho periodo, y que el país cuenta con una población más preparada para acceder al mercado laboral y reducir el desempleo, pero aún España sigue teniendo déficit de titulados en estos programas si es comparada con los porcentajes de la OCDE y UE, los cuales han sido del (84%) y (83%), respectivamente en el 2010, según los datos consultados en el mismo informe español anteriormente citado.

¹⁸ INE: Tasa de paro 2005- 4T, 2006- 4T, 2007- 4T, 2008- 4T, 2009- 4T, 2010- 4T, 2011- 4T

¹⁹ Panorama de la educación .Indicadores de la OCDE 2012. Informe español. Página 10

6. SUMMARY IN ENGLISH

The educational system is one of the fundamental pillars of a country. Of the composition of its structure and its operation emanating their results, which are the key to determine the social, cultural and intellectual human capital that constitutes it, the gear of its productive system, its level of economic development and its identity with the outside in view of their strengths and weaknesses.

Spain in 2012 has had deficit and one of the highest youth unemployment rate in the European Union. For this reason, it is necessary to carry out fiscal adjustment measures and expenditure control.

This work is framed in teachings of general regime. The aim of this study is firstly to extract and to collect data supplied by the Ministry of Education and the National Institute of Statistics from the academic year 2000-2001 to 2010-2011, relating to students, teachers, average number of pupils, teachers, expenses, and academic outcomes, by autonomous communities of Spain and by state and private schools and institutes. Later, to analyze, to compare, and explain the results.

6.1 NURSERY SCHOOL AND PRIMARY SCHOOL

6.1.1 The nursery school

The number of pupils in this stage has grown in both schools, state and private schools. Regarding to the autonomous communities that present decrement of pupils, Extremadura have lost pupils during all courses due to this community have a negative vegetative growth. The communities that show a higher ratio are Ceuta, Melilla, Canarias, and the autonomy with lower ratio is País Vasco.

6.1.2 The primary school

The pupils of the primary school grow more in the state schools than the private schools. These have decreased in Extremadura, Galicia, Castilla and León and Andalucía, in the rest of the others autonomies grow specially since the course 2006-2007.

6.1.3 Results in the nursery school and the primary school

In quantitative terms, studies show that children's schooling helps students to get better results in the following stages. Referring to the analysis about the schooling rate of the children of the different autonomies of Spain, it shows like the País Vasco, Navarra, Ceuta, Castilla-La Mancha, Asturias, y Aragón have the 100% of all students in the school. However, still there are autonomies like Comunidad Valenciana, Islas Baleares does not have the 100 % of the children in the school.

6.2 SECONDARY EDUCATION AND ADVANCED VOCATIONAL TRAINING CYCLES

The secondary education is formed by the students who taking the compulsory secondary education, baccalaureate and intermediate vocational training cycles. The advanced vocational training cycles are considered post-secondary teaching, due to population can access them with the tittle of bachelor, degree o test regulated by the education authorities.

6.2.1 The compulsory secondary education

The autonomies that have increased the number of students have been Cataluña later, Navarra, Melilla, Islas Baleares, and the Rioja in state centers. Region of Murcia and Ceuta in private centers. The community that has decreased the number of students in this stage have been specially Asturias, which had 29.342 pupils in the course 2000-2001 and in the course 2010-2011 has had 20.043. Regarding to the autonomies with higher ratios of number of pupils per group in state centers are Melilla, Cataluña, Andalucía, region of Murcia, with 26 - 27 pupils. These ratios are higher in state centers than private centers. However, País Vasco is the community with less proportion of pupils per group, 18 both for state schools to private schools.

6.2.2 The baccalaureate

These studies have two years' duration, which in theory are studied between 16 and 18 years of age. The students after completion these studies get a high school diploma.

The number of students in state centers of all communities, has declined in the academic year 2010-2011 with respect to 2000-2001. And this fact is observed that is going happening progressively until the course 2007-2008, the time from which, in a generalized way, start to rising the number of pupils in all autonomies. The ratio of students per group is somewhat lower in private schools than in the state schools. And Andalucía has the higher ratio both state and private centers.

6.2.3 The intermediate vocational training cycles

Excluding Asturias (for state schools) or the País Vasco (for private schools) that are the communities where has decreased the number of students, the rest of communities has increased it, especially this occurs in Melilla, Comunidad

Valenciana, Castilla- La Mancha and Madrid. By studying the evolution of each of the courses individually, it is observed that from the academic course 2008-2009 the number of students begins to grow, and are in the 2009-2010 and 2010-2011 the courses in which there are an increment of students considerably in all regions. With regard to the ratio of students per group, it is between 15 and 23 for state centers, and between 25 and 26 in the private institutes.

6.2.4 The advanced vocational training cycles

For state institutes, except for Galicia, the Islas Canarias, Asturias and Cantabria in the rest of communities it has increased. The course from which the students begin to increase is in the 2008-2009. In the 2009-2010 and 2010-2011 the increment is significant in almost all regions, both state and private centers. The ratio of students per group usually is among 15 and 23 in state and private institutes in all autonomies. The Islas Baleares or the País Vasco have the lowest ratio and region of Murcia and Andalucía have the most proportion of students per group.

6.2.5 Results in secondary education and advanced vocational training cycles

The information of this results is presented in this document through the gross rate of population having completed their studies. Based on the results, the País Vasco has the largest proportion of students who have achieved to finish these studies in both state and private, in almost all the teachings of secondary education and in the professional training.

It is also with other communities located in the north of Spain, which get the best results in the PISA reports. And on the opposite side, the communities located in the south of Spain, such as Ceuta and Melilla, Andalucía which gets the worst results.

On the other hand, the proportion of women that achieve to finish the compulsory secondary stage or bachelor is higher than men. Except in professional training where there are some communities where the male population exceeds the female in results. The proportion of pupils who achieved complete the stage of compulsory secondary studies is higher than baccalaureate, and this in turn greater than that of professional training.

6.3 ANALYSIS OF EXPENDITURE

In relation to the total education spending, as the spending invested in pre-school and primary school, or secondary and professional training, has been growing in all years until the year 2010-2011, in which these expenditures have been diminished in an amount important due to the economic crisis. The autonomies with less investment in nursery and primary education are Asturias, Madrid, Aragon and Andalucía, and the communities that more invest are the Islas Baleares, Castilla-La Mancha and Cantabria. In secondary education the largest investors are Extremadura, País Vasco, Navarra and the Islas Baleares. The least Madrid.

6.4 CONCLUSION

In general, the number of teachers has increased. Also, the expenditure per pupil in all stages and the study grants. At the same time, the ratio of pupil per teacher and the pupil per group has decreased. The population has increased its qualification but it is not still enough if we compare to Spain with the average of Europe. Spain has a deficit of graduates in these stages and a high rate of unemployment.

7. BIBLIOGRAFÍA

Informe de las cifras de la educación en España, estadísticas e indicadores. [Madrid]: subdirección de estadística y estudios del Ministerio de Educación, Cultura y Deporte, 2012. 410 p. ISBN: 978-84-369-5366-4

Informe de las cifras de la educación en España, estadísticas e indicadores. [Madrid]: subdirección de estadística y estudios del Ministerio de Educación, Cultura y Deporte, 2011. 432 p. ISBN: 978-84-369-5177-6

Informe del sistema estatal de indicadores de la educación. [Madrid]: dirección general de evaluación y cooperación territorial, 2009. 174 p.

Informe panorama de la educación. Indicadores de la OCDE 2012 - Informe Español. [Madrid]: Instituto de Evaluación del Ministerio de Educación, 2012. 52 p.

Informe Evaluación PISA 2003, resumen de los primeros resultados, programa para la evaluación de los alumnos. [Madrid]: Instituto de Evaluación del Ministerio de Educación, 2004. 28 p.

Informe PISA 2006, programa para la evaluación internacional de los alumnos-OCDE- Informe Español. [Madrid]: Instituto de Evaluación del Ministerio de Educación, 2007. 126 p.

Informe PISA 2009, programa para la Evaluación Internacional de los Alumnos-OCDE- Informe Español. [Madrid]: Instituto de Evaluación del Ministerio de Educación, 2010. 208 p.

Ministerio de Educación, Cultura y Deporte. Datos [en línea]: educación-Sede electrónica <<http://www.mecd.gob.es/horizontales/estadisticas/indicadores-publicaciones-sintesis.html>> [Consulta: de febrero a junio de 2013].

Curso 2000-2001/ curso 2001-2002/ curso 2002-2003/ curso 2003-2004/

Curso 2004-2005/ curso 2005-2006/ curso 2006-2007/ curso 2007-2008/ curso 2008-2009/ curso 2009-2010/ curso 2010-2011.

Instituto Nacional de Estadística. Datos [en línea]: enseñanzas anteriores a la universidad <<http://www.educacion.gob.es/educabase/menu.do?type=pcaxis&path=/Educacion/Alumnado/Resultadosacad/SeriesResulAlum&file=pcaxis&l=s0>> [Consulta: mayo de 2013].

Análisis de la evolución del alumnado, profesorado, inversión y resultado

La publicación de datos estadísticos, base y columna vertebral de esta publicación, supone una extraordinaria contribución al devenir histórico a partir de la investigación, en este caso, aplicada al sector educativo desde una perspectiva eminentemente sociológica. Y todo ello con el rigor que imponen números y datos oficiales

difícilmente interpretables desde cualquier punto de vista distinto a la realidad, evidenciando, además, la importancia de este tipo de análisis respecto de la relación existente entre recursos, materiales y humanos, aportados como inversión pública, y los resultados que con aquellos se obtienen.

www.educarm.es/publicaciones