



# **ANÁLISIS DE LA SINIESTRALIDAD LABORAL DERIVADA DE LA CARGA FÍSICA 2022**

**Servicio de Higiene Industrial y Salud Laboral  
Área de Ergonomía y Psicología aplicada**

MN-111

**Ángel Martínez García  
Noviembre 2023**



## ÍNDICE

1.- INTRODUCCIÓN .....	4
2.- ANÁLISIS DE LA SINIESTRALIDAD LABORAL POR CARGA FÍSICA. AÑO 2022 .....	5
Tabla I. Distribución porcentual de accidentes por sobreesfuerzo en relación con el total de accidentes por sectores de actividad. Año 2022 .....	5
Gráfico 1. Distribución porcentual de los accidentes por sobreesfuerzo respecto al total de accidentes laborales por sectores de actividad. Año 2022.....	5
Tabla II. Distribución porcentual de trastornos musculoesqueléticos en relación con el total de enfermedades profesionales por sectores de actividad. Año 2022...	6
Gráfico 2. Distribución porcentual de los trastornos musculoesqueléticos respecto al total de EEPP por sectores de actividad. Año 2022 .....	6
Gráfico 3. Distribución porcentual de los accidentes por sobreesfuerzo según sexo. Año 2022 .....	7
Gráfico 4. Distribución porcentual de los trastornos musculoesqueléticos según sexo. Año 2022.....	7
Gráfico 5. Distribución según desviación de los accidentes por sobreesfuerzo. Año 2022 .....	8
Gráfico 6. Distribución numérica de los accidentes por sobreesfuerzo según la parte del cuerpo afectada. Año 2022 .....	8
Gráfico 7. Distribución numérica de accidentes por sobreesfuerzo según el agente material causante. Año 2022 .....	9
Gráfico 8. Distribución semanal de los accidentes por sobreesfuerzo. Año 2022 ...	9
Gráfico 9. Distribución de los accidentes por sobreesfuerzo, según la hora de la jornada laboral en la que se producen. Año 2022 .....	10
Gráfico 10. Distribución de los accidentes por sobreesfuerzo según grupos de edad. Año 2022 .....	10
Tabla III. Distribución de los AS según la ocupación. Año 2022.....	11
Tabla IV. Distribución de TME según la ocupación. Año 2022 .....	12
Gráfico 11. Distribución porcentual de trastornos músculo-esqueléticos según diagnóstico. Año 2022.....	12
Gráfico 12. Distribución de los trastornos músculo-esqueléticos según grupos de edad. Año 2022.....	13
3.- ANÁLISIS DE LA SINIESTRALIDAD LABORAL POR CARGA FÍSICA POR SECTORES DE ACTIVIDAD. AÑO 2022 .....	13
Gráfico 13. Distribución anual por meses del número de accidentes por sobreesfuerzo, de forma global y por sectores de actividad. Año 2022 .....	13

Gráfico 14. Distribución anual por meses del número de TME, de forma global y por sectores de actividad. Año 2022.....	14
Sector Agrícola.....	14
Gráfico 15. Distribución de los AS según parte del cuerpo afectada en el sector agrícola año 2022.....	14
Gráfico 16. Distribución de los AS según la edad en el sector agrícola año 2022. 15	
Gráfico 17. Distribución porcentual de los TME según diagnóstico en el sector agrícola 2022 .....	15
Gráfico 18. Distribución de los TME según edad en el sector agrícola 2022 .....	16
Sector industria.....	16
Gráfico 19. Distribución de los AS por subsectores. Sector industria año 2022....	16
Gráfico 20. Distribución de los AS según parte del cuerpo afectada en el sector industria año 2022 .....	17
Gráfico 21. Distribución de los AS según la edad en el sector industria año 2022	17
Gráfico 22. Distribución de los TME por subsectores de actividad. Sector industria año 2022 .....	18
Gráfico 23. Distribución porcentual de los TME según diagnóstico en el sector industria 2022 .....	18
Gráfico 24. Distribución de los TME según edad en el sector industria 2022 .....	19
Sector construcción.....	19
Gráfico 25. Distribución de los AS según parte del cuerpo afectada en el sector construcción año 2022 .....	19
Gráfico 26. Distribución de los AS según la edad en el sector construcción año 2022 .....	20
Gráfico 27. Distribución porcentual de los TME según diagnóstico en el sector construcción 2022.....	20
Gráfico 28. Distribución de TME según edad en el sector construcción 2022 .....	21
Sector servicios.....	21
Gráfico 29. Distribución de los AS por subsectores. Sector servicios año 2022 ...	21
Gráfico 30. Distribución de los AS según parte del cuerpo afectada en el sector servicios año 2022 .....	22
Gráfico 31. Distribución de los AS según la edad en el sector servicios año 2022	22
Gráfico 32. Distribución de los TME por subsectores de actividad en el sector servicios año 2022 .....	23
Gráfico 33. Distribución porcentual de los TME según diagnóstico en el sector servicios 2022 .....	23
Gráfico 34. Distribución de los TME según edad en el sector servicios 2022.....	24
<b>4.- EVOLUCIÓN DE LA SINIESTRALIDAD LABORAL POR CARGA FÍSICA ENTRE LOS AÑOS 2018 – 2022 .....</b>	<b>24</b>
Gráfico 35. Evolución porcentual de AS Y TME 2018-2022 .....	24

Gráfico 36. Evolución del índice de incidencia de los AS en el período 2018-2022 .....	25
Gráfico 37. Evolución del índice de incidencia de los TME en el período 2018 - 2022 .....	25
Gráfico 38. Evolución de los índices de incidencia de AS entre los años 2018-2022 por sectores de actividad.....	26
Gráfico 39. Evolución de los índices de incidencia de TME entre los años 2018-2022 por sectores de actividad.....	26
5.- RESUMEN Y CONCLUSIONES .....	27

# 1.- INTRODUCCIÓN

La presente monografía “Análisis de la siniestralidad laboral derivada de la carga física 2022” tiene por objeto el estudio de los daños para la salud producidos por las Enfermedades Profesionales musculoesqueléticas —Trastornos musculoesqueléticos (TME en adelante)—, y por los accidentes de trabajo por sobreesfuerzo (AS en adelante).

Para la elaboración de esta monografía se han utilizado los datos contenidos en los partes de accidentes de trabajo y de enfermedades profesionales con baja notificados a través de los programas DELTA y CEPROSS respectivamente, así como los datos de los Anuarios del Ministerio de Empleo y Seguridad Social.

Para realizar el análisis de los datos se ha tomado como referencia más reciente el año 2022 obteniéndose los índices de incidencia de siniestralidad por AS y por TME, las distribuciones porcentuales respecto a la siniestralidad por Accidentes de Trabajo (AT) y Enfermedades Profesionales (EPPP) y los elementos más significativos de los partes que permiten una valoración representativa de la siniestralidad como son el sexo, la edad, la ocupación, el diagnóstico de la lesión, la parte del cuerpo lesionada, el agente material, la desviación, el día de la semana, el mes de diagnóstico, la hora de producción, el sector de actividad o el subsector (según CNAE).

Los partes de AS seleccionados son los que, según Orden TAS/2926/2002, se clasifican dentro de la *forma 71* (“Sobreesfuerzo físico sobre el sistema músculo-esquelético”) **y presentan la desviación\* 71 a 74** (levantar, transportar, levantarse, empujar, tirar de, depositar, agacharse, en torsión, en rotación, al girarse). Quedan excluidos todos aquellos partes en los que los sucesos anormales que causaron el sobreesfuerzo tuvieron otras causas (movimientos no coordinados, caídas, tropiezos, golpes, etc.).

En lo que se refiere a las EPPP se han seleccionado las que causan TME, que son las clasificadas en el Grupo 2: Enfermedades profesionales causadas por agentes físicos, apartados 2C a 2G del cuadro de enfermedades profesionales (*RD 1299/2006 de 10 de noviembre, por el que se aprueba el cuadro de enfermedades profesionales en el sistema de la Seguridad Social y se establecen criterios para su notificación y registro*); las cuales engloban a las enfermedades provocadas por posturas forzadas y movimientos repetitivos en el trabajo que causan enfermedades de las bolsas serosas debidas a la presión, celulitis subcutáneas (2c), enfermedades por fatiga e inflamación de las vainas tendinosas, de tejidos peritendinosos e inserciones musculares y tendinosas (2d), arrancamiento por fatiga de las apófisis espinosa (2e), enfermedades por parálisis de los nervios debidos a la presión (2f) y lesiones del

\* Desviación: hecho anormal que se aparta del proceso habitual del trabajo y que desencadena el accidente

menisco por mecanismos de arrancamiento y compresión asociadas dando lugar a fisuras o roturas completas (2g).

Los datos se muestran, según las variables analizadas, en cifras totales, en porcentajes o en índices y su presentación se realiza por medio de gráficos o tablas en los distintos apartados.

Con el fin de poder realizar un estudio más completo de las cifras de siniestralidad por carga física en la Región de Murcia, en esta monografía se analizarán también los datos de su evolución general entre los años 2018 a 2022.

## 2.- ANÁLISIS DE LA SINIESTRALIDAD LABORAL POR CARGA FÍSICA. AÑO 2022

Tabla I. Distribución porcentual de accidentes por sobreesfuerzo en relación con el total de accidentes por sectores de actividad. Año 2022

2022	TOTAL DE ACCIDENTES	TOTAL AS	% AS
AGRICULTURA	3.441	555	16
INDUSTRIA	5.017	1.063	21
CONSTRUCCIÓN	2.329	344	15
SERVICIOS	8.385	1.211	14
TOTAL	19.172	3.173	17

El porcentaje de AS con respecto al total de accidentes laborales con baja se sitúa en el 17% en el año 2022, siendo el sector de la industria donde el porcentaje es mayor (21%) y el de servicios (14%) donde se da un menor porcentaje. En el gráfico 1, se muestran dichos porcentajes en forma de gráfico de barras.

Gráfico 1. Distribución porcentual de los accidentes por sobreesfuerzo respecto al total de accidentes laborales por sectores de actividad. Año 2022

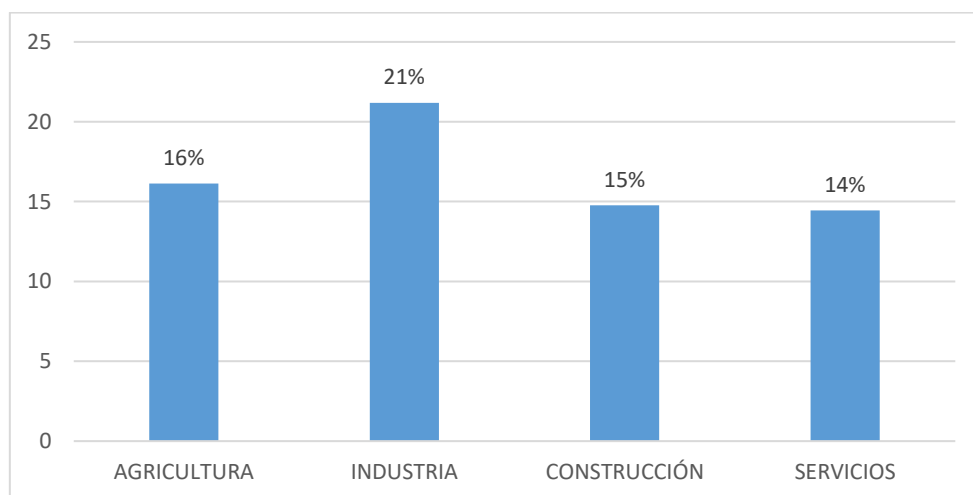


Tabla II. Distribución porcentual de trastornos musculoesqueléticos en relación con el total de enfermedades profesionales por sectores de actividad. Año 2022

2022	TOTAL DE EEP	TOTAL TME	% TME
AGRICULTURA	135	131	97%
INDUSTRIA	382	375	98%
CONSTRUCCIÓN	80	70	87%
SERVICIOS	441	403	91%
<b>TOTAL</b>	<b>1038</b>	<b>979</b>	<b>94%</b>

El porcentaje de TME con respecto al total de enfermedades profesionales con baja se sitúa en el 94% en el año 2022, siendo los sectores de industria y agricultura, con el 98% y 97% respectivamente, donde los porcentajes son mayores y el de construcción (87%) donde se da un menor porcentaje. En el gráfico 2, se muestran dichos datos porcentuales en forma de gráfico de barras.

Gráfico 2. Distribución porcentual de los trastornos musculoesqueléticos respecto al total de EEP por sectores de actividad. Año 2022

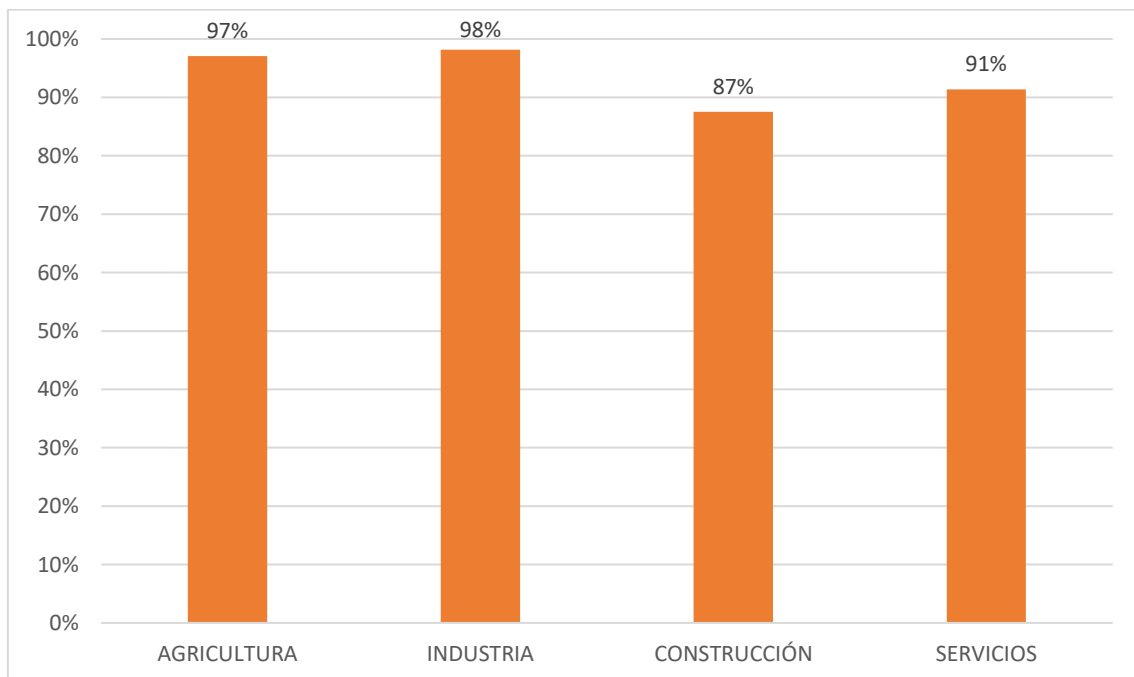
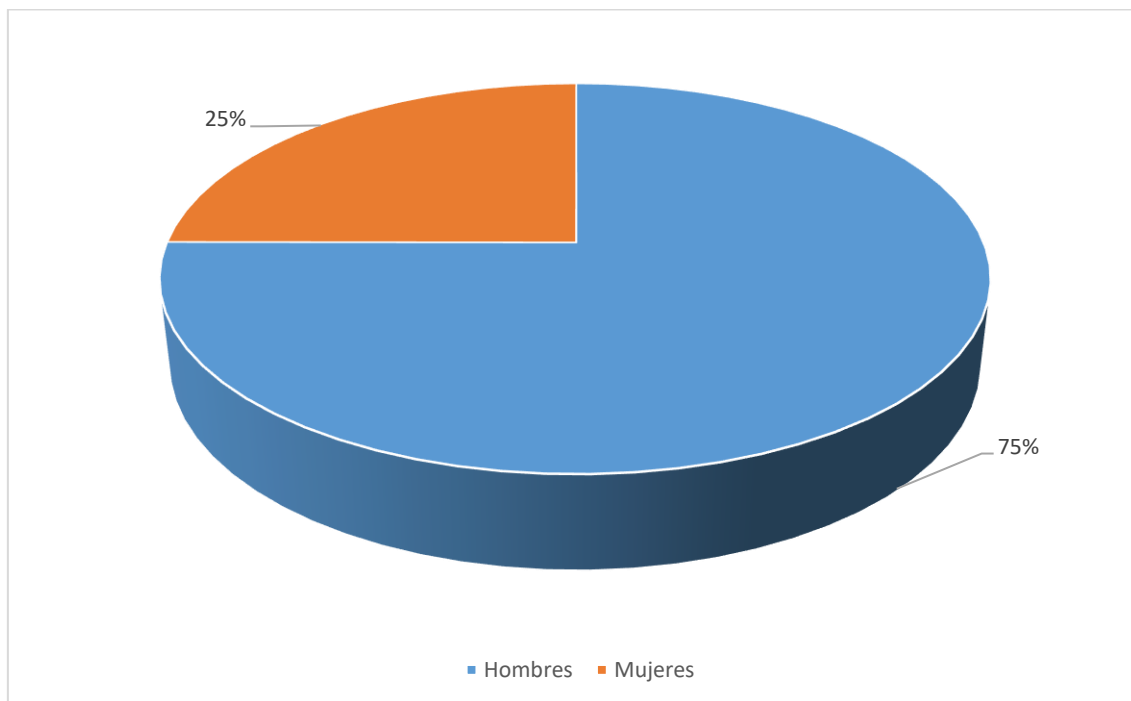
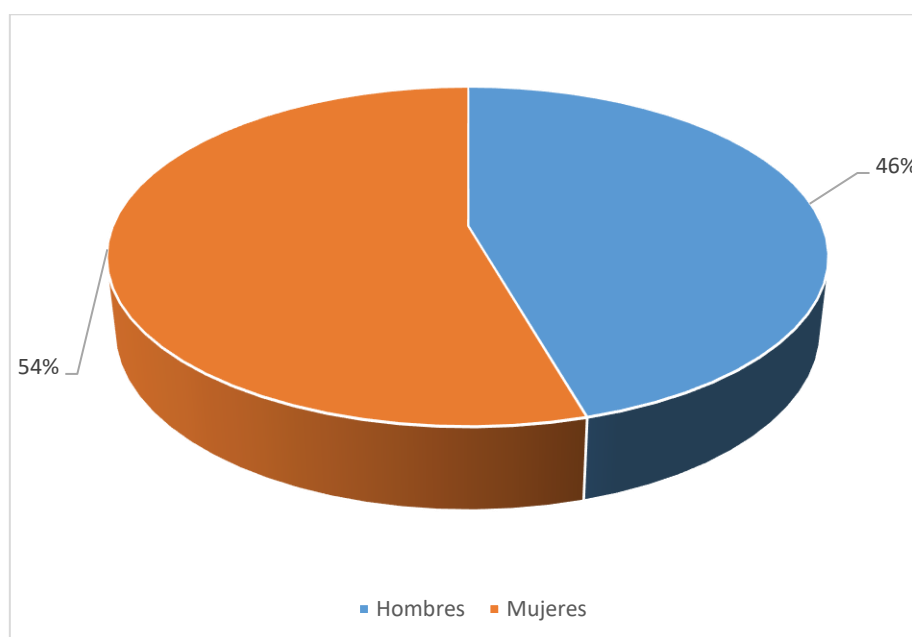


Gráfico 3. Distribución porcentual de los accidentes por sobreesfuerzo según sexo. Año 2022



Se declaran el triple de accidentes por sobreesfuerzo en hombres que en mujeres: el 75% son hombres frente al 25% de mujeres.

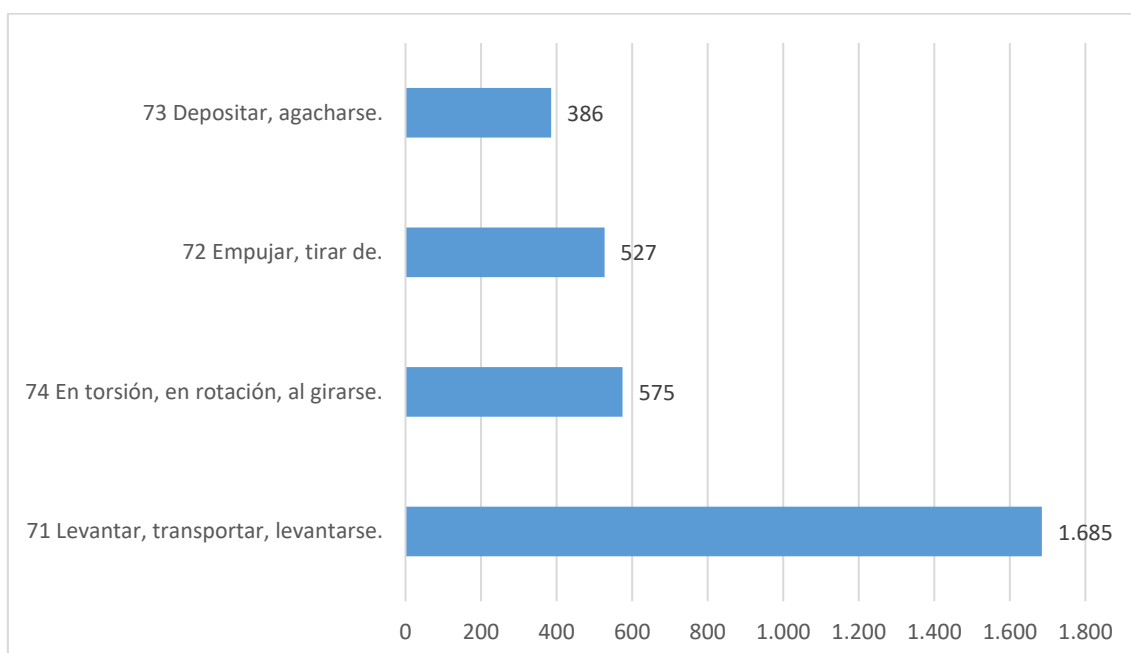
Gráfico 4. Distribución porcentual de los trastornos musculoesqueléticos según sexo. Año 2022



En el caso de los TME, estos se han declarado en un porcentaje mayor en mujeres que en hombres, un 54% frente al 46%.

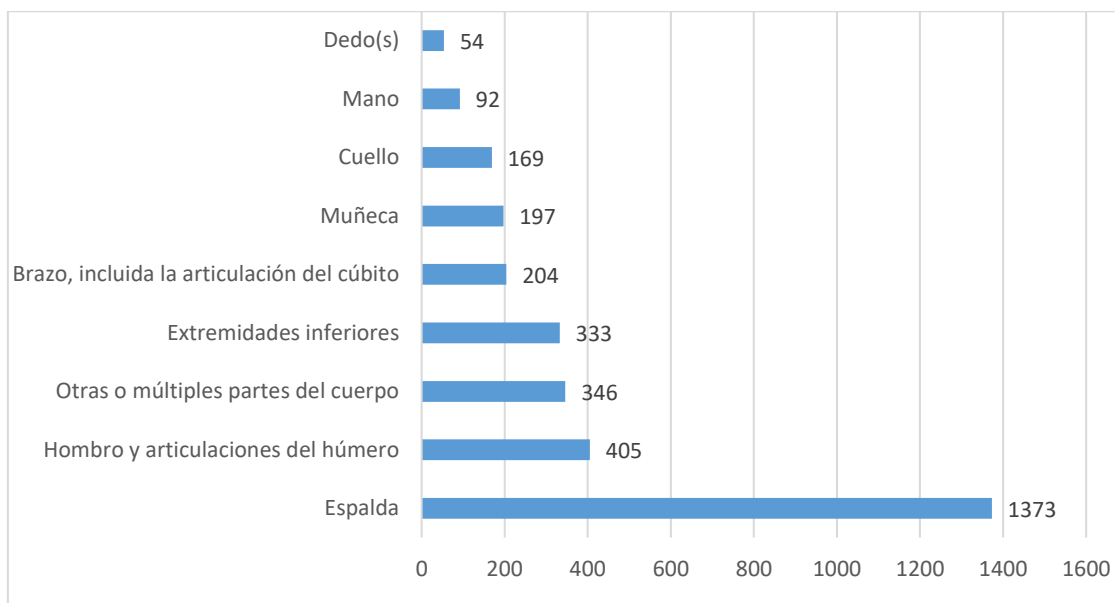


Gráfico 5. Distribución según desviación de los accidentes por sobreesfuerzo. Año 2022



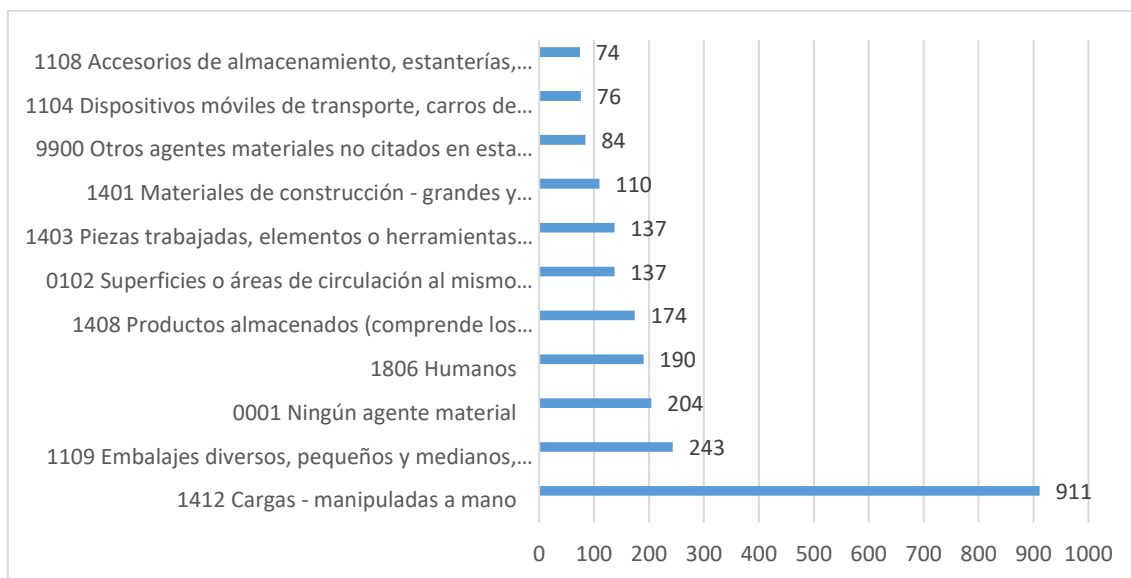
Se observa que la forma 71 (levantar, transportar, levantarse) es la que está en el origen de un mayor número de accidentes por sobreesfuerzo.

Gráfico 6. Distribución numérica de los accidentes por sobreesfuerzo según la parte del cuerpo afectada. Año 2022



La parte del cuerpo mayoritariamente afectada en los accidentes por sobreesfuerzo declarados en 2022 fue la espalda, seguida a gran distancia por el hombro y articulaciones del húmero.

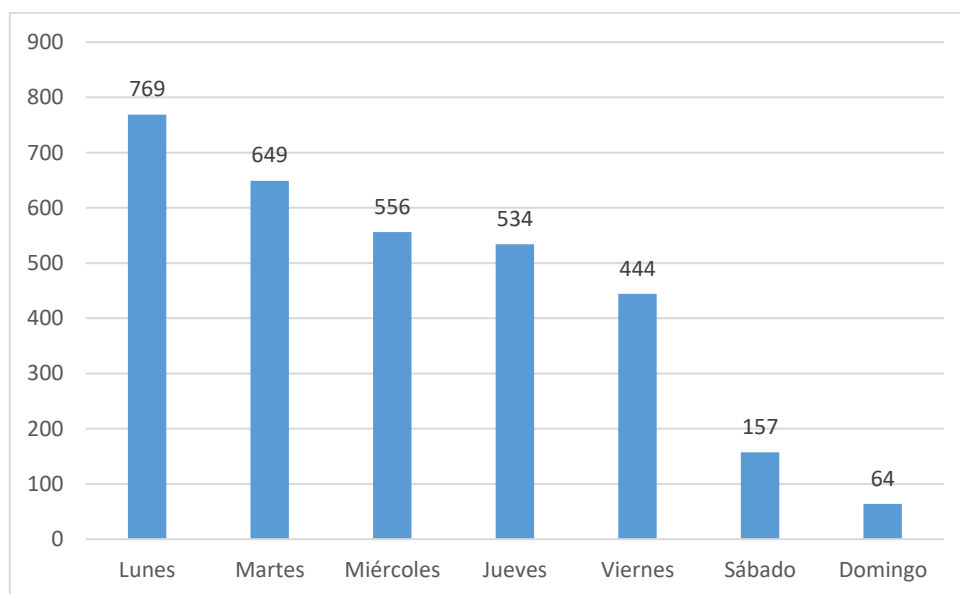
**Gráfico 7. Distribución numérica de accidentes por sobreesfuerzo según el agente material causante. Año 2022 (\*)**



(\*) Se representan los 11 primeros agentes materiales de mayor frecuencia.

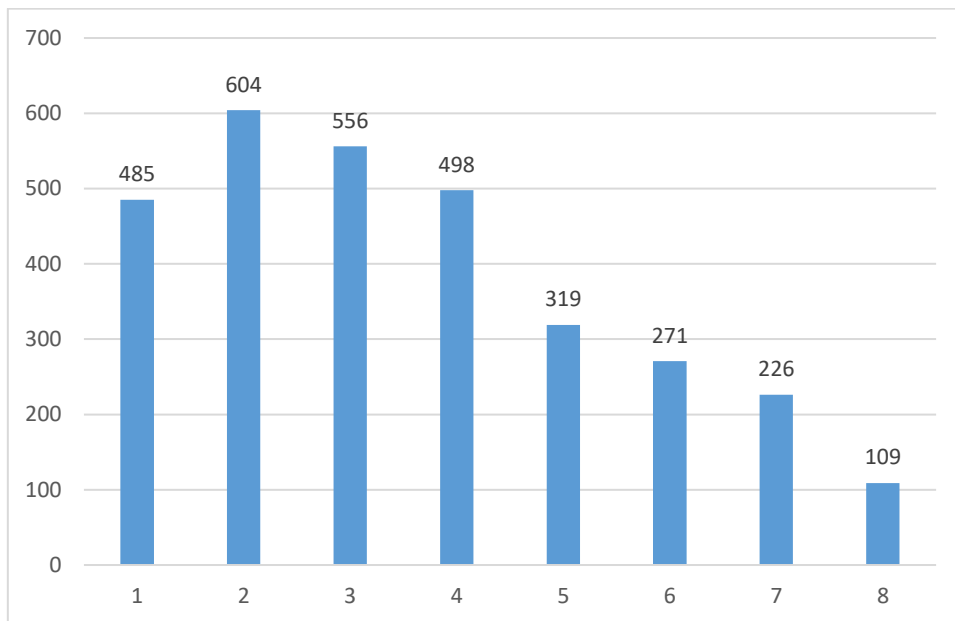
Las cargas manipuladas a mano aparecen como el agente material causante del mayor número de accidentes por sobreesfuerzo.

**Gráfico 8. Distribución semanal de los accidentes por sobreesfuerzo. Año 2022**



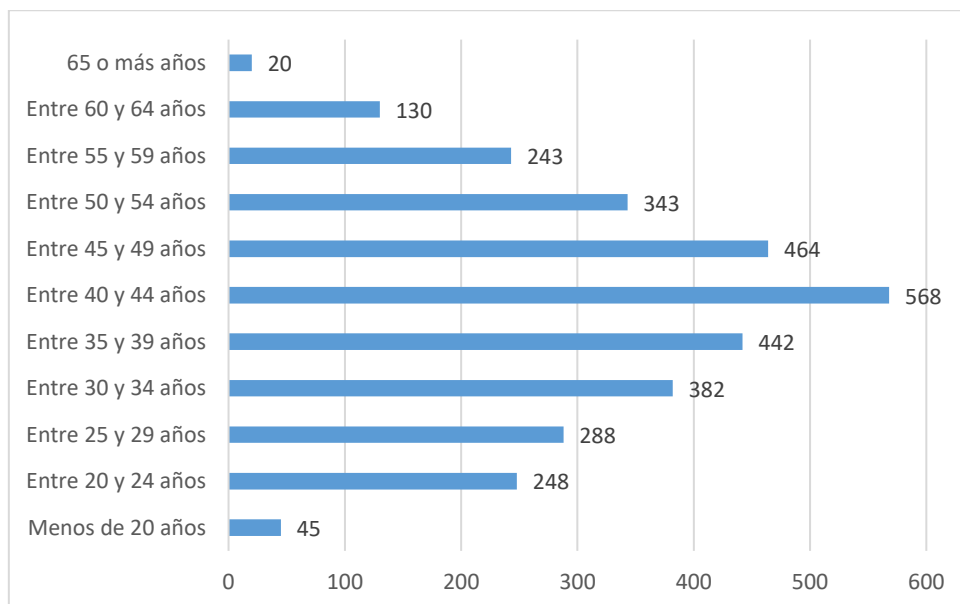
Respecto al día de la semana, el lunes es el día en el que mayor número de accidentes por sobreesfuerzo se declararon en el año analizado, disminuyendo progresivamente dicho número al avanzar la semana.

Gráfico 9. Distribución de los accidentes por sobreesfuerzo, según la hora de la jornada laboral en la que se producen. Año 2022



Según los datos analizados, es en la segunda hora de la jornada laboral el momento en el que se producen mayor número de accidentes por sobreesfuerzo.

Gráfico 10. Distribución de los accidentes por sobreesfuerzo según grupos de edad. Año 2022



Por grupos de edad el mayor número de accidentes por sobreesfuerzo se encuentra en trabajadores de entre 40 y 44 años, siendo el siguiente grupo de edad con más AS el de los que están entre 45 y 49 años.

Tabla III. Distribución de los AS según la ocupación. Año 2022

Ocupaciones con 10 o más accidentes por sobreesfuerzo:

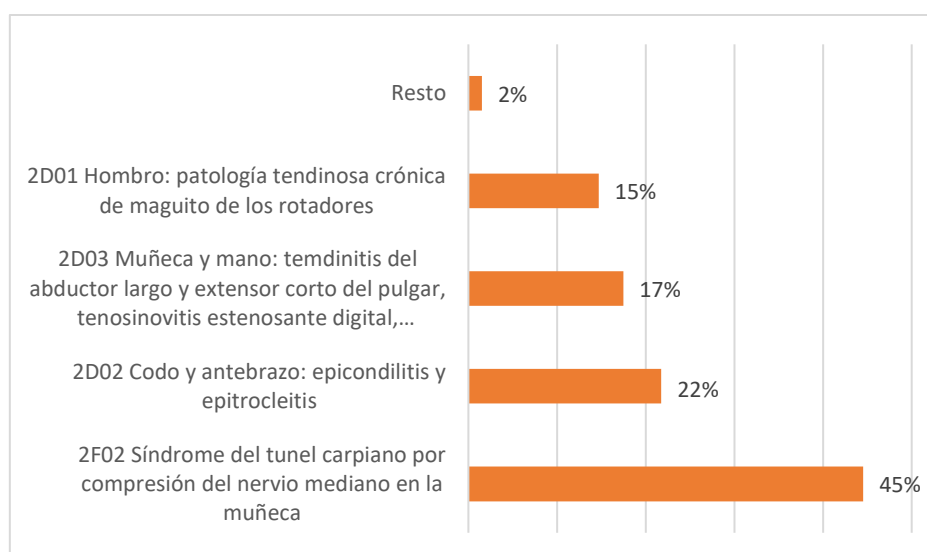
CNO/OCUPACIÓN	AS
77 Trabajadores de la industria de la alimentación, bebidas y tabaco	489
95 Peones agrarios, forestales y de la pesca	466
97 Peones de las industrias manufactureras	293
71 Trabajadores en obras estructurales de construcción y afines	201
84 Conductores de vehículos para el transporte urbano o por carretera	195
56 Trabajadores de los cuidados a las personas en servicios de salud	137
81 Operadores de instalaciones y maquinaria fijas	114
78 Trabajadores de la madera, textil, confección, piel, cuero, calzado y otros operarios en oficios	102
73 Soldadores, chapistas, montadores de estructuras metálicas, herreros, elaboradores de herramientas y afines	98
52 Dependientes en tiendas y almacenes	84
74 Mecánicos y ajustadores de maquinaria	81
72 Trabajadores de acabado de construcciones e instalaciones (excepto electricistas), pintores y afines	80
92 Otro personal de limpieza	75
98 Peones del transporte, descargadores y reponedores	72
51 Trabajadores asalariados de los servicios de restauración	65
94 Recogedores de residuos urbanos, vendedores callejeros y otras ocupaciones elementales en servicios	63
61 Trabajadores cualificados en actividades agrícolas	58
96 Peones de la construcción y de la minería	56
83 Maquinistas de locomotoras, operadores de maquinaria agrícola y de equipos pesados móviles, y marineros	44
58 Trabajadores de los servicios personales	33
75 Trabajadores especializados en electricidad y electrotecnología	33
59 Trabajadores de los servicios de protección y seguridad	30
21 Profesionales de la salud	28
31 Técnicos de las ciencias y de las ingenierías	25
82 Montadores y ensambladores en fábricas	24
54 Vendedores (excepto en tiendas y almacenes)	20
76 Mecánicos de precisión en metales, ceramistas, vidrieros, artesanos y trabajadores de artes gráficas	19
37 Profesionales de apoyo de servicios jurídicos, sociales, culturales, deportivos y afines	17
41 Empleados en servicios contables, financieros, y de servicios de apoyo a la producción y al transporte	16
55 Cajeros y taquilleros (excepto bancos)	15
62 Trabajadores cualificados en actividades ganaderas, (incluidas avícolas, apícolas y similares)	15
22 Profesionales de la enseñanza infantil, primaria, secundaria y postsecundaria	13
57 Otros trabajadores de los cuidados a las personas	13
42 Empleados de bibliotecas, servicios de correos y afines	10

Tabla IV. Distribución de TME según la ocupación. Año 2022

Ocupaciones con más de 5 Enfermedades Profesionales musculoesqueléticas:

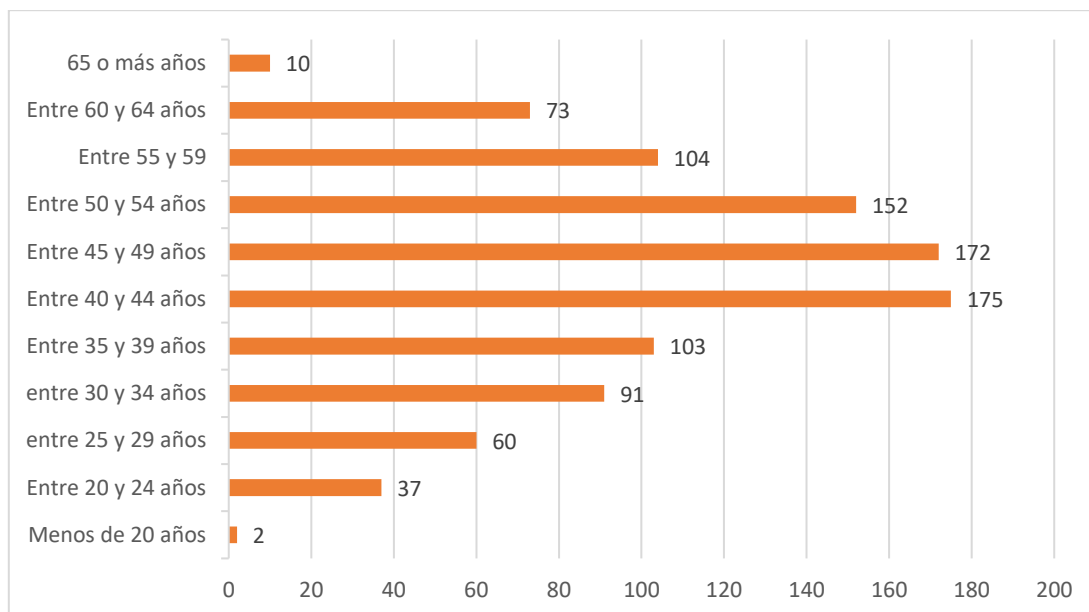
CON/OCUPACIÓN	TME
77 Trabajadores de la industria de la alimentación, bebidas y tabaco	191
97 Peones de las industrias manufactureras	156
95 Peones agrarios, forestales y de la pesca	121
92 Otro personal de limpieza	99
51 Trabajadores asalariados de los servicios de restauración	55
71 Trabajadores en obras estructurales de construcción y afines	37
78 Trabajadores de la madera, textil, confección, piel, cuero, calzado y otros operarios en oficios	34
52 Dependientes en tiendas y almacenes	33
73 Soldadores, chapistas, montadores de estructuras metálicas, herreros, elaboradores de herramientas y afines	26
58 Trabajadores de los servicios personales	21
74 Mecánicos y ajustadores de maquinaria	20
72 Trabajadores de acabado de construcciones e instalaciones (excepto electricistas), pintores y afines	19
75 Trabajadores especializados en electricidad y electrotecnología	18
81 Operadores de instalaciones y maquinaria fijas	18
93 Ayudantes de preparación de alimentos	17
94 Recogedores de residuos urbanos, vendedores callejeros y otras ocupaciones elementales en servicios	15
98 Peones del transporte, descargadores y reponedores	14
61 Trabajadores cualificados en actividades agrícolas	13
31 Técnicos de las ciencias y de las ingenierías	11
62 Trabajadores cualificados en actividades ganaderas (incluidas avícolas, apícolas y similares)	9
84 Conductores de vehículos para el transporte urbano o por carretera	9
96 Peones de la construcción y la minería	7

Gráfico 11. Distribución porcentual de trastornos músculo-esqueléticos según diagnóstico. Año 2022



El mayor porcentaje de TME según su diagnóstico es el Síndrome del túnel carpiano, con un 45 % del total.

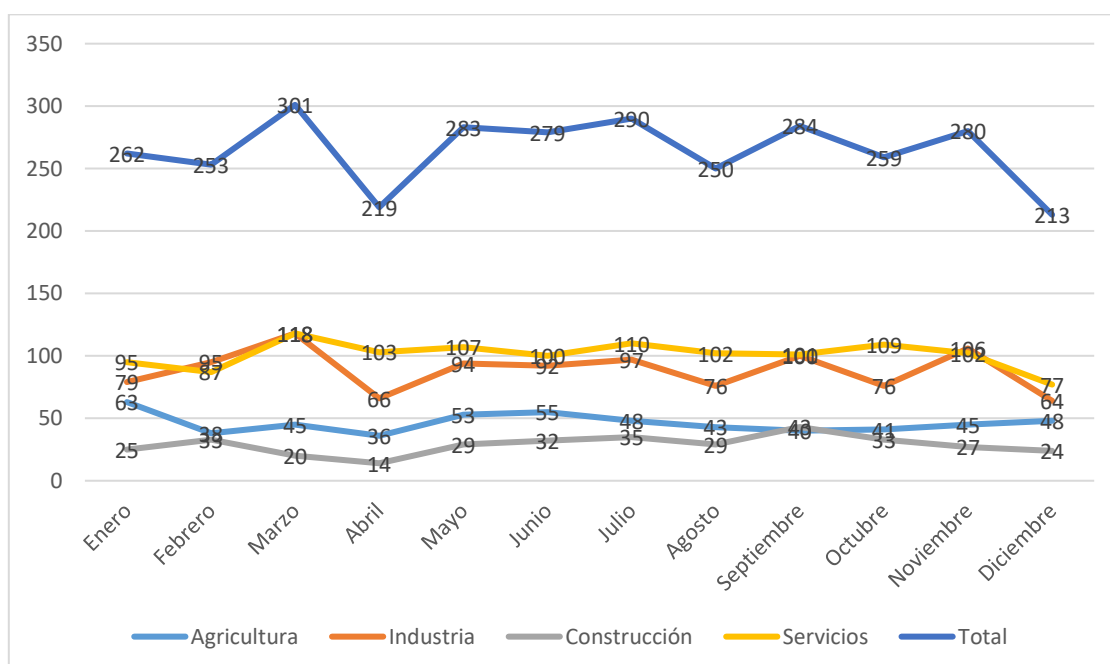
Gráfico 12. Distribución de los trastornos músculo-esqueléticos según grupos de edad. Año 2022



Los grupos de edad que presentan mayor número de trastornos musculoesqueléticos están comprendidos entre los 40 y los 54 años.

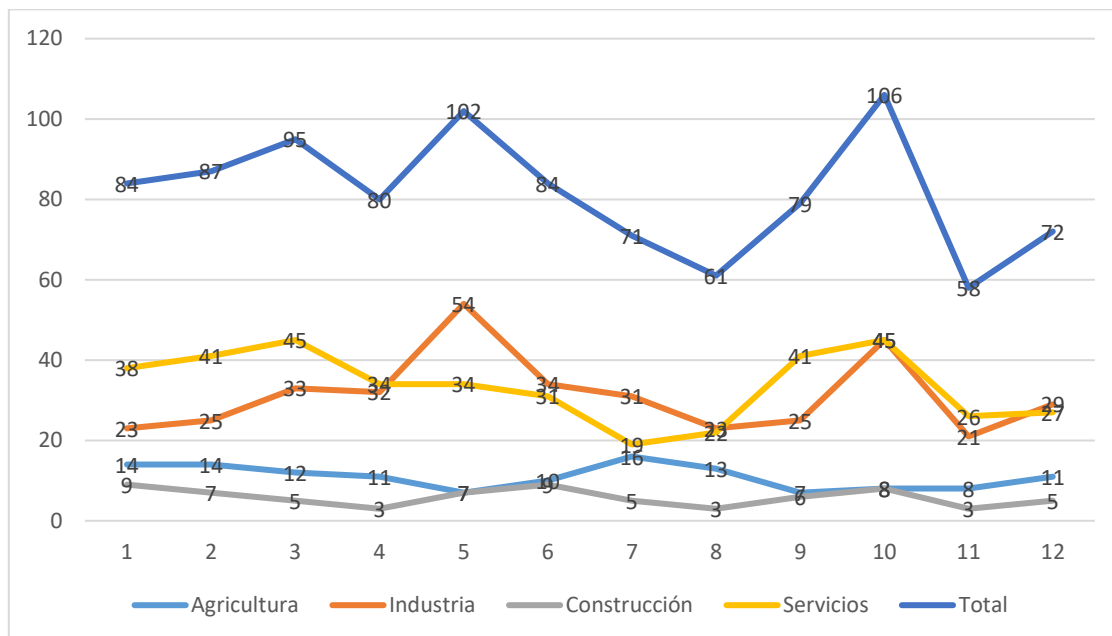
### 3.- ANÁLISIS DE LA SINIESTRALIDAD LABORAL POR CARGA FÍSICA POR SECTORES DE ACTIVIDAD. AÑO 2022

Gráfico 13. Distribución anual por meses del número de accidentes por sobreesfuerzo, de forma global y por sectores de actividad. Año 2022



El mes del año en que se declararon mayor número de accidentes por sobreesfuerzo de forma global fue el mes de marzo. Diciembre es el mes del año en el que se comunicaron menor número de este tipo de accidentes.

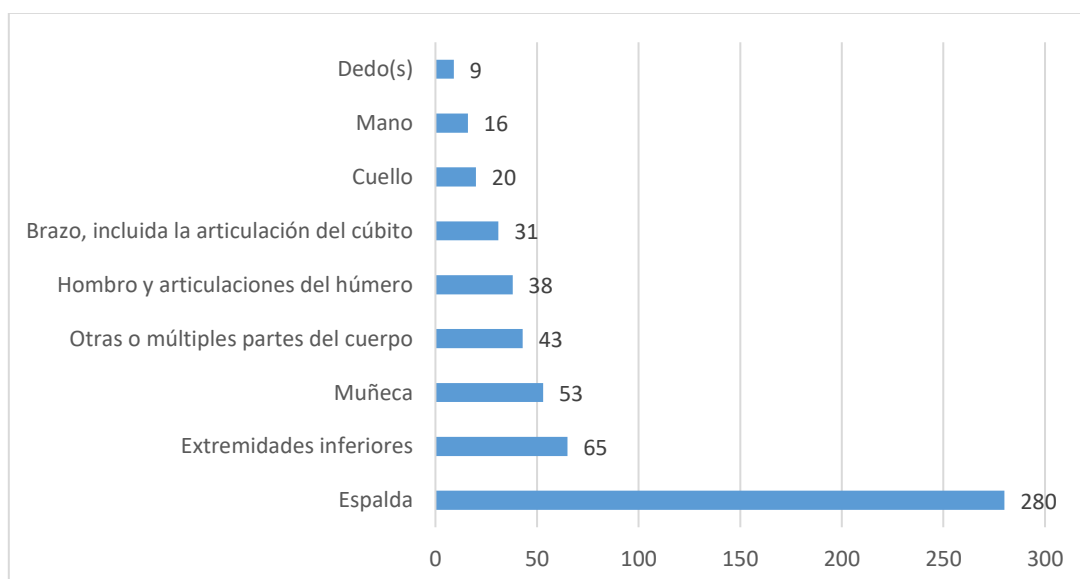
**Gráfico 14. Distribución anual por meses del número de TME, de forma global y por sectores de actividad. Año 2022**



De forma global, los meses del año en que se declararon mayor número de enfermedades profesionales musculoesqueléticas en 2022 fueron los meses de octubre y mayo.

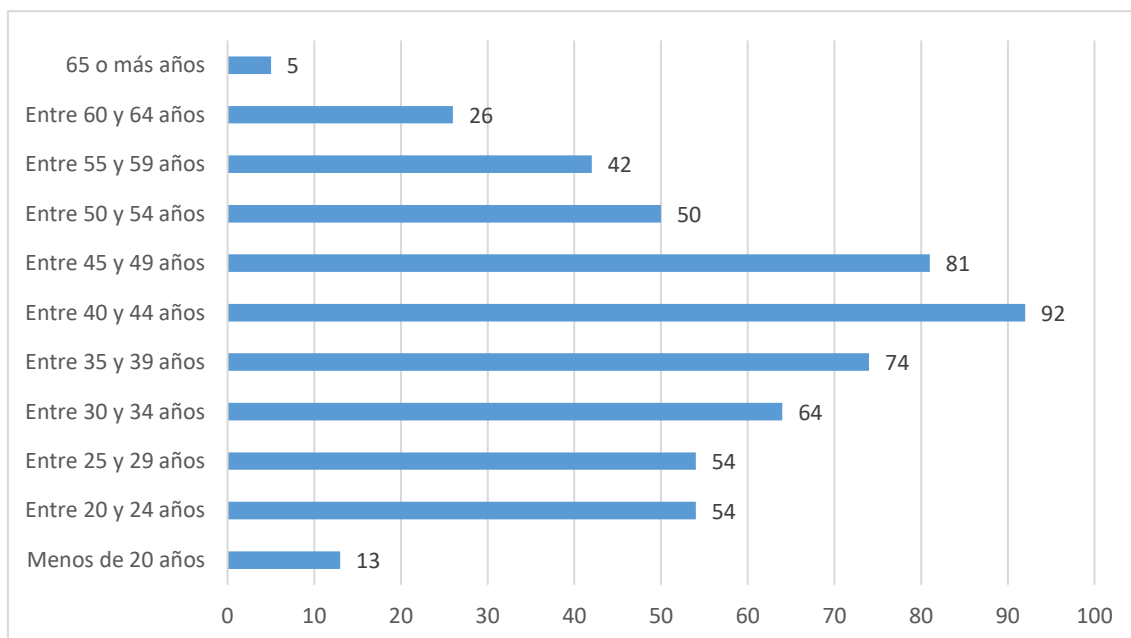
### Sector Agrícola

**Gráfico 15. Distribución de los AS según parte del cuerpo afectada en el sector agrícola año 2022**



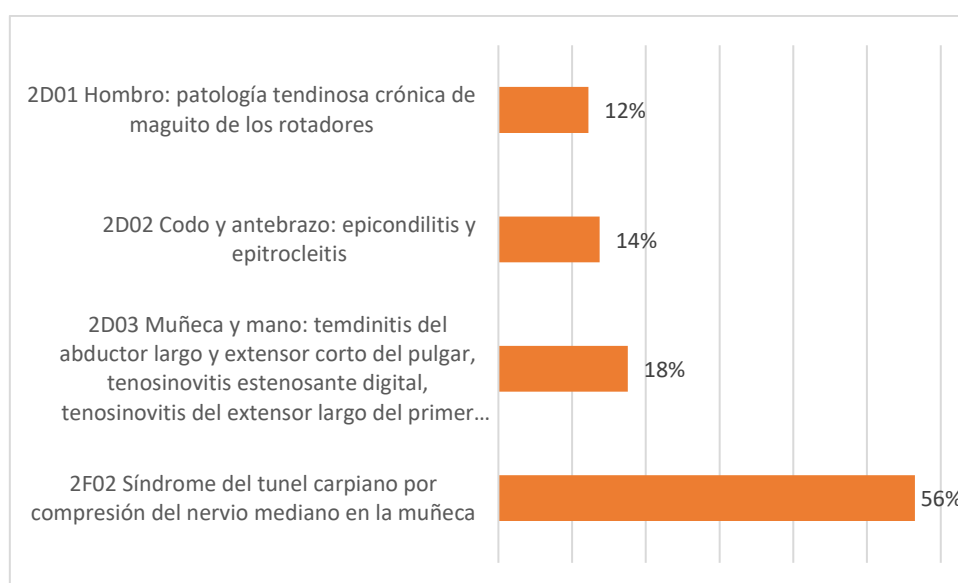
La espalda es con diferencia la parte del cuerpo más afectada en los accidentes por sobreesfuerzo declarados en agricultura.

Gráfico 16. Distribución de los AS según la edad en el sector agrícola año 2022



En el sector agrícola el grupo de edad con mayor número de accidentes por sobreesfuerzo es el que se encuentra entre los 40 y los 44 años.

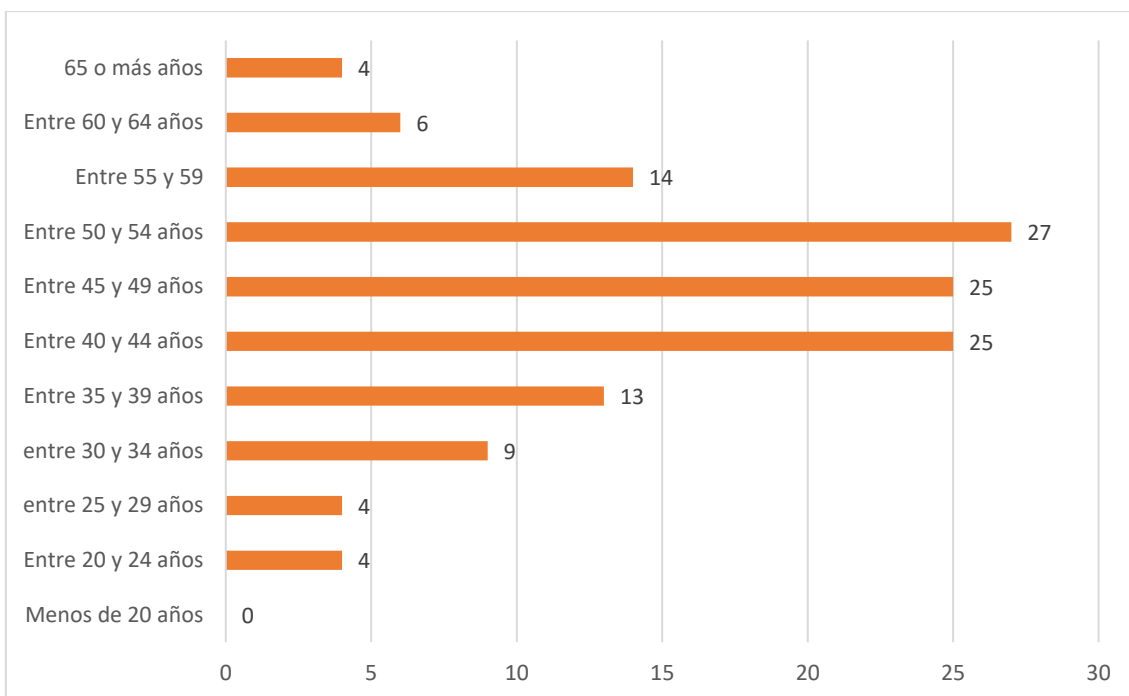
Gráfico 17. Distribución porcentual de los TME según diagnóstico en el sector agrícola 2022



El síndrome del túnel carpiano es el trastorno músculo esquelético más diagnosticado en agricultura.



**Gráfico 18. Distribución de los TME según edad en el sector agrícola 2022**

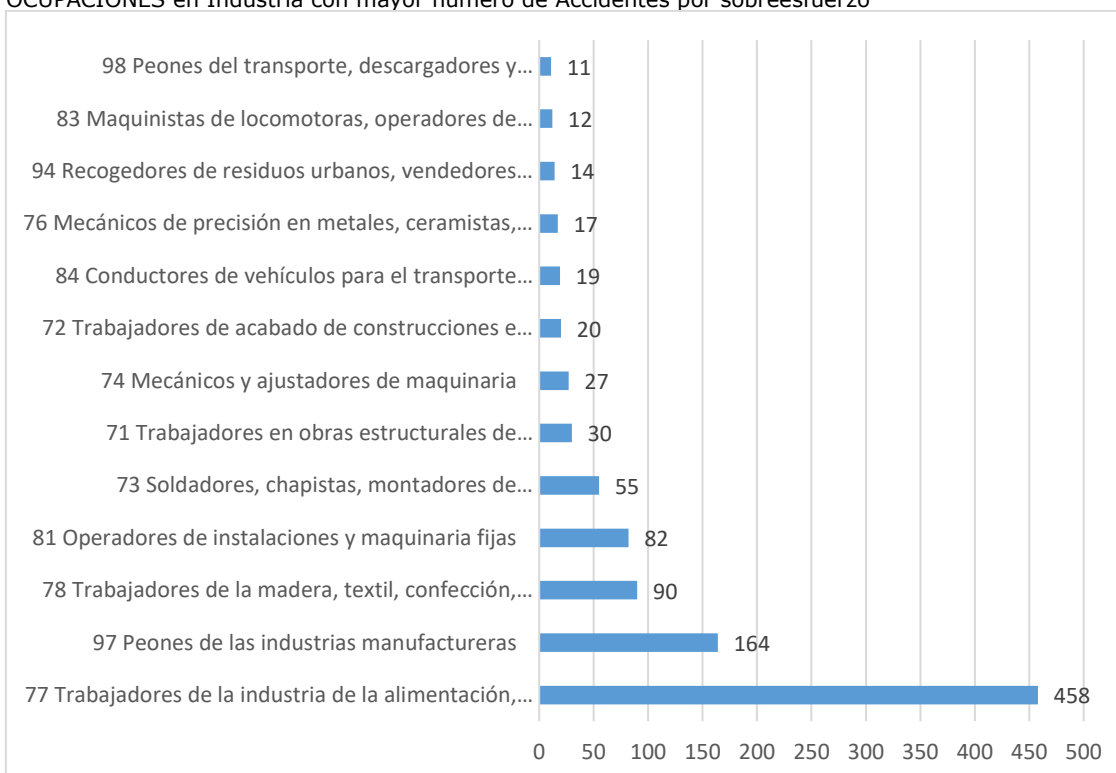


El grupo de edad situado entre los 50 y los 54 años fue el que presentó en 2022 mayor número de TME en el sector agrícola.

## Sector industria

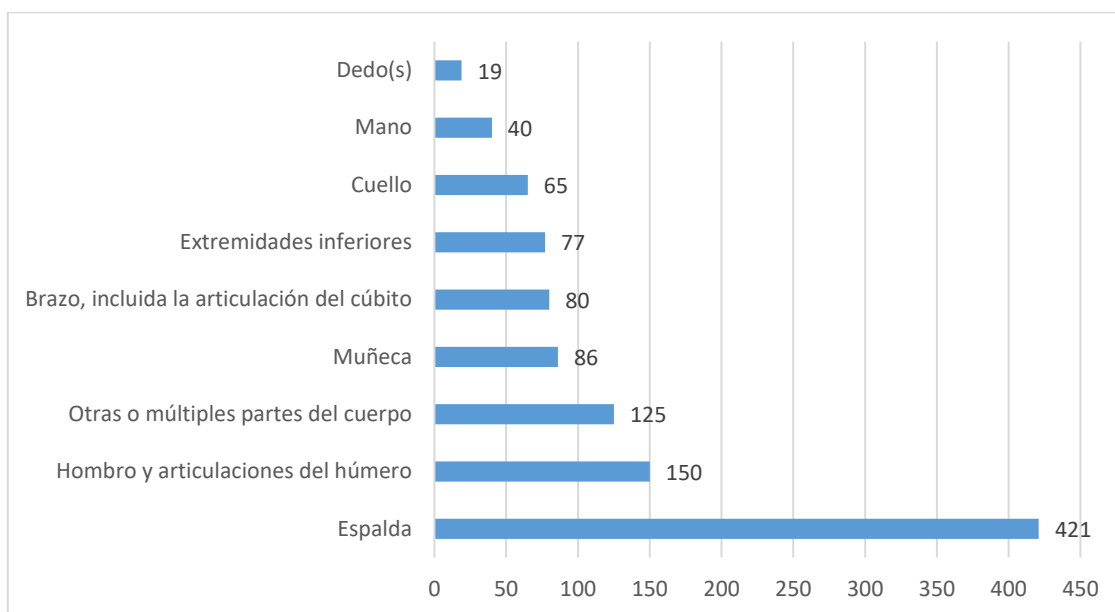
**Gráfico 19. Distribución de los AS por subsectores. Sector industria año 2022**

OCUPACIONES en Industria con mayor número de Accidentes por sobreesfuerzo



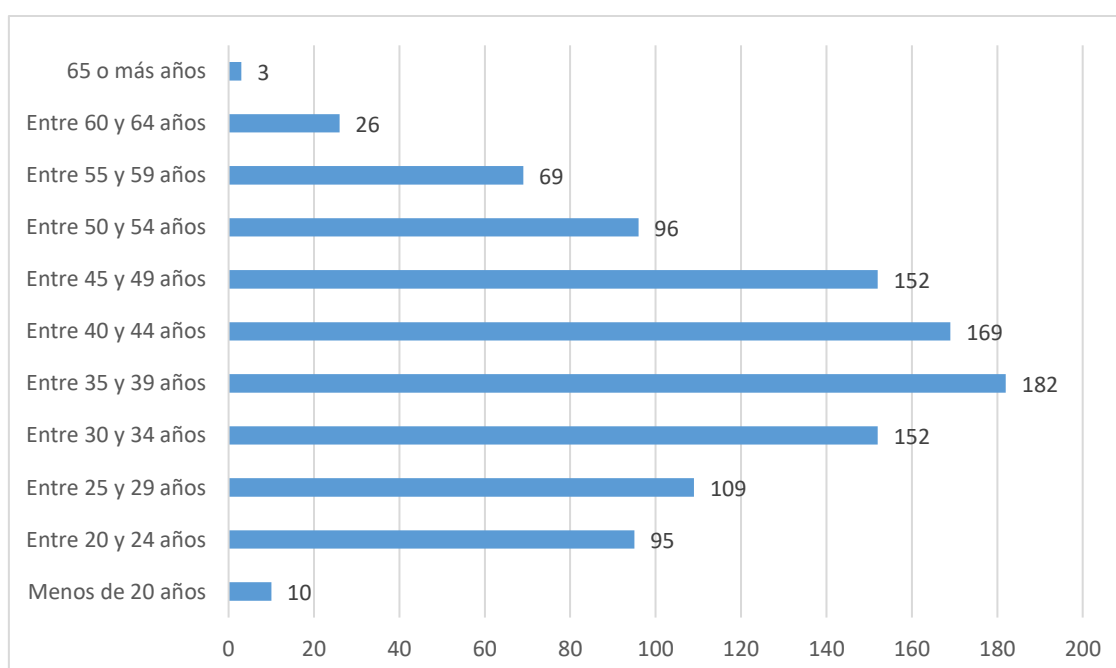
Por subsectores, en el sector industria se dieron mayor número de accidentes por sobreesfuerzo en "Trabajadores de la industria de la alimentación, bebidas y tabaco".

Gráfico 20. Distribución de los AS según parte del cuerpo afectada en el sector industria año 2022



La parte del cuerpo mayoritariamente afectada en los accidentes por sobreesfuerzo declarados en el sector industrial fue la espalda seguida, a gran distancia, por el hombro y articulaciones del húmero.

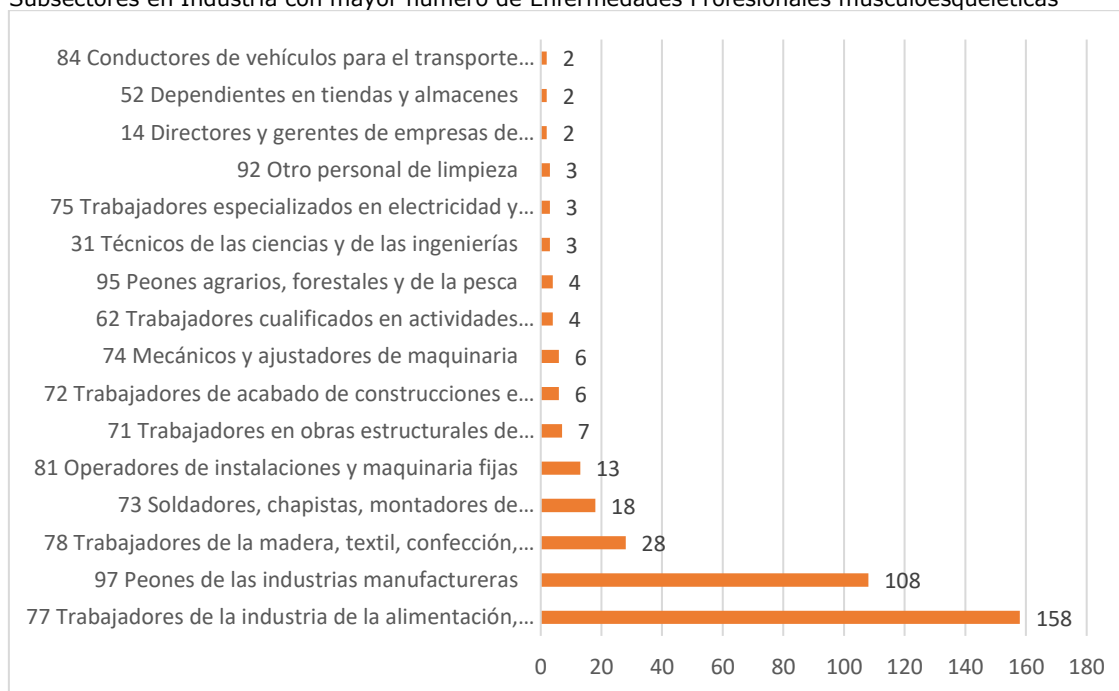
Gráfico 21. Distribución de los AS según la edad en el sector industria año 2022



En el sector industria el grupo de edad con mayor número de accidentes por sobreesfuerzo es el que se encuentra entre los 35 y los 39 años.

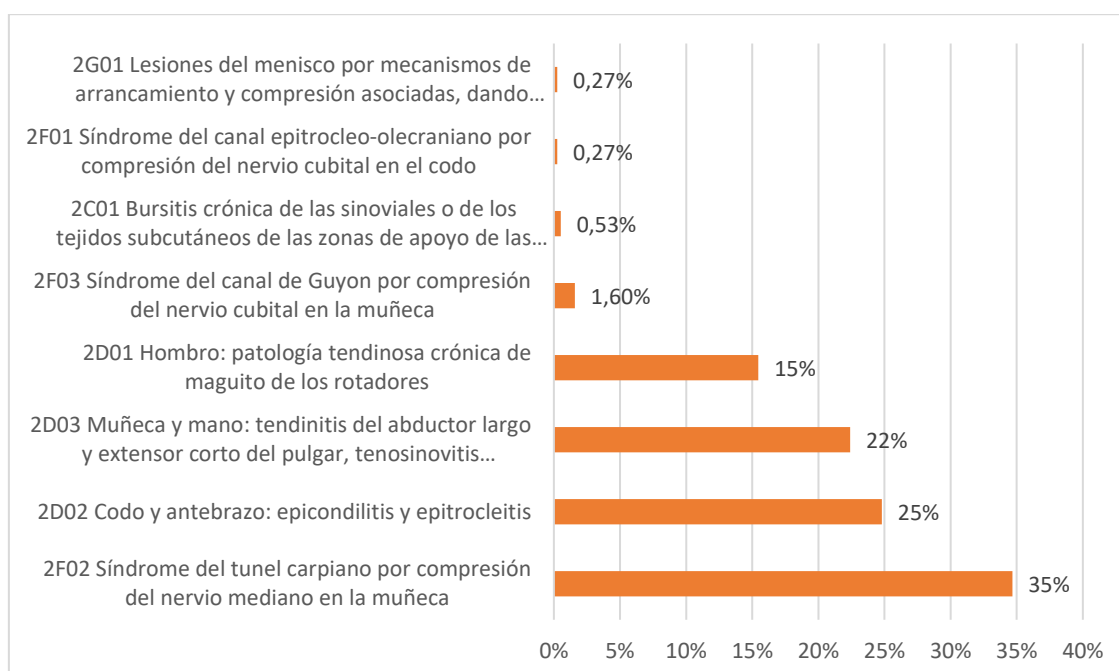
**Gráfico 22. Distribución de los TME por subsectores de actividad. Sector industria año 2022**

Subsectores en Industria con mayor número de Enfermedades Profesionales musculoesqueléticas



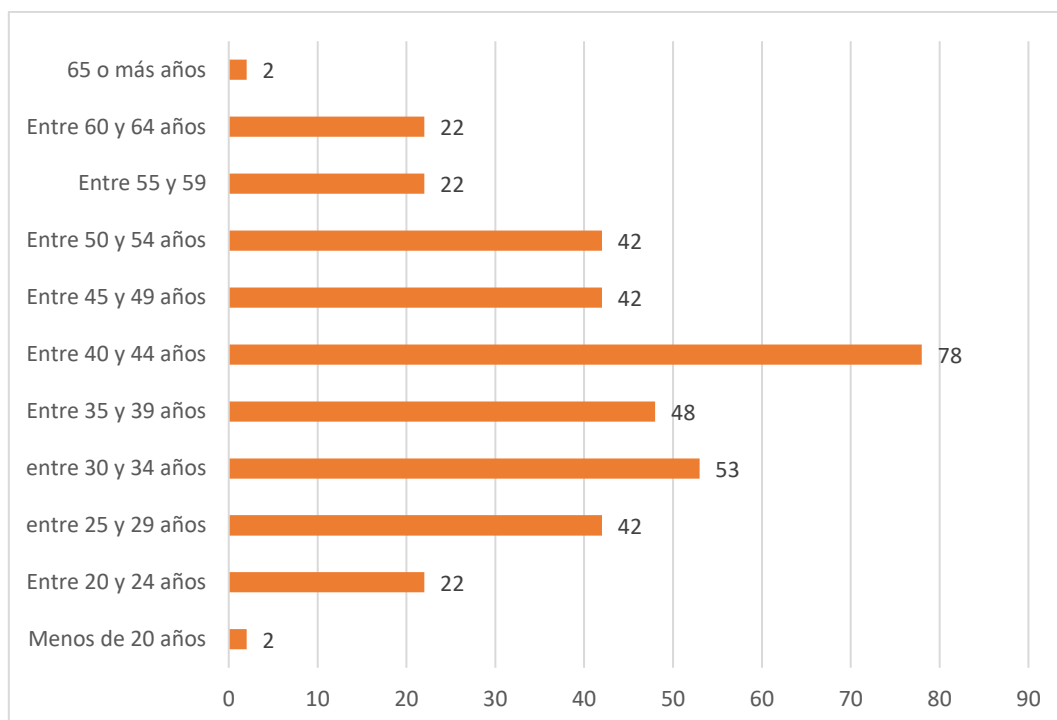
Por subsectores de actividad económica, en industria el mayor número de TME se declaró en "Trabajadores de la industria de la alimentación, bebidas y tabaco".

**Gráfico 23. Distribución porcentual de los TME según diagnóstico en el sector industria 2022**



El síndrome del túnel carpiano es el trastorno musculoesquelético más diagnosticado en el sector industria.

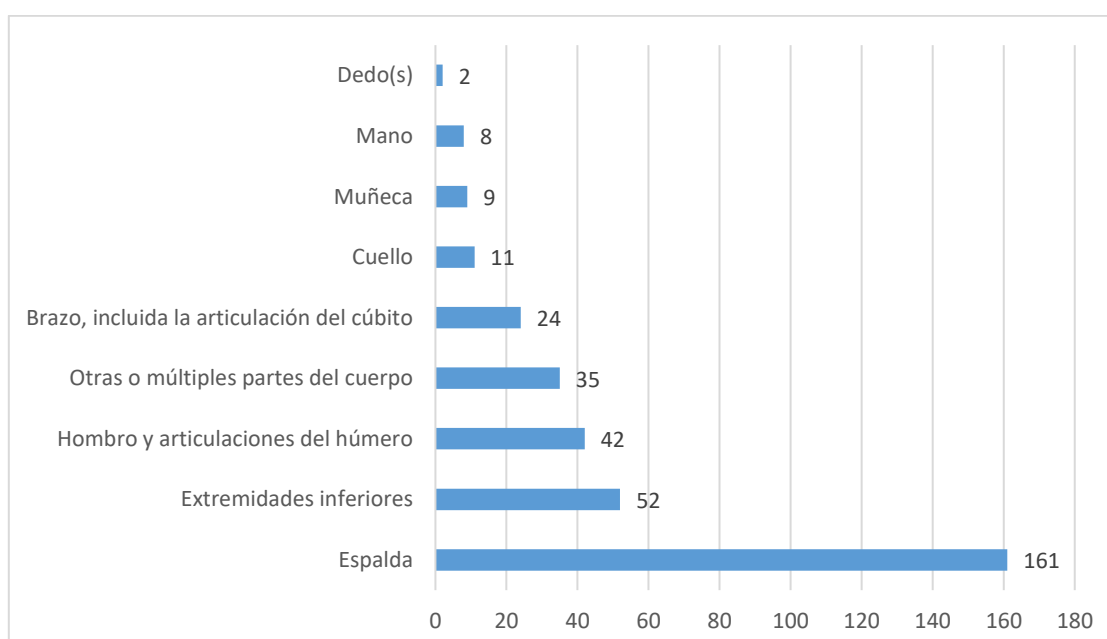
Gráfico 24. Distribución de los TME según edad en el sector industria 2022



El grupo de edad situado entre los 40 y los 44 años es el que presentó mayor número de TME en el sector industria.

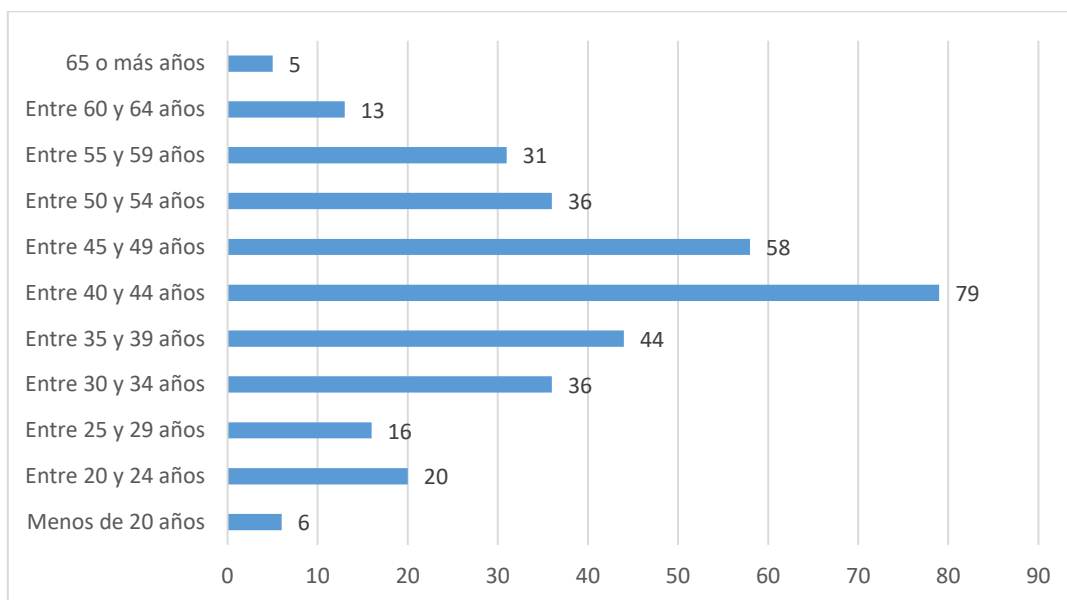
### Sector construcción

Gráfico 25. Distribución de los AS según parte del cuerpo afectada en el sector construcción año 2022



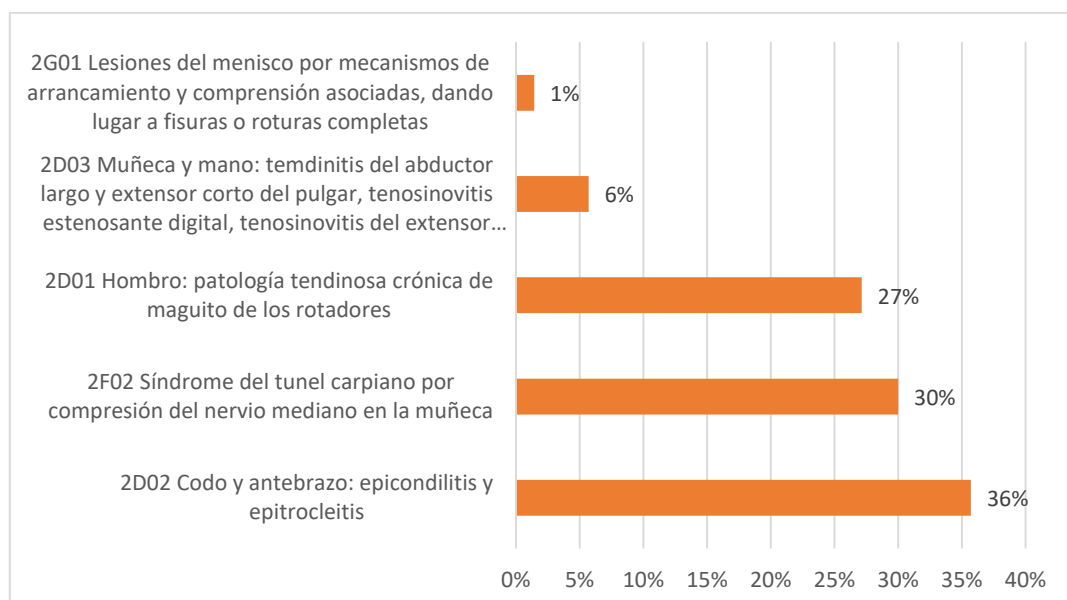
La parte del cuerpo mayoritariamente afectada en los accidentes por sobreesfuerzo declarados en el sector de la construcción fue la espalda.

Gráfico 26. Distribución de los AS según la edad en el sector construcción año 2022



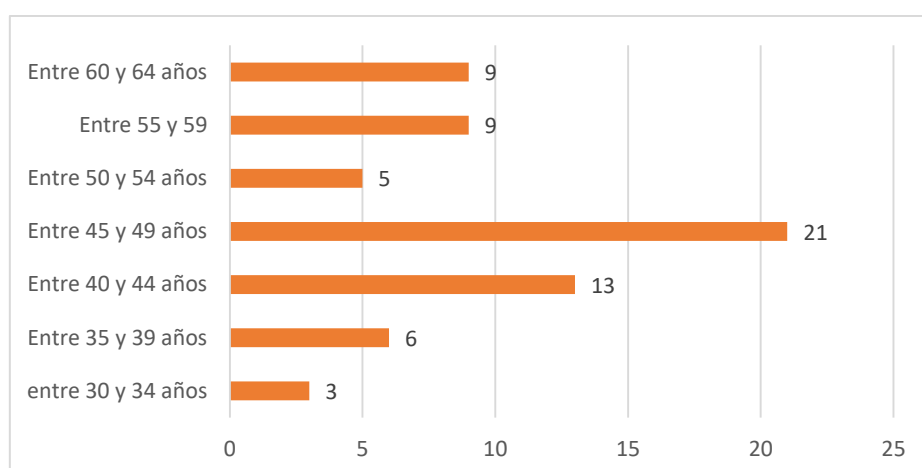
En el sector de la construcción los grupos de edad con mayor número de accidentes por sobreesfuerzo se sitúan entre los 40 y los 49 años.

Gráfico 27. Distribución porcentual de los TME según diagnóstico en el sector construcción 2022



El trastorno musculoesquelético más diagnosticado en el sector de la construcción afecta al codo y antebrazo (epicondilitis y epitrocleitis), seguido por el síndrome del túnel carpiano y las patologías de hombro.

Gráfico 28. Distribución de TME según edad en el sector construcción 2022



El grupo de edad situado entre los 45 y los 49 años es el que presenta mayor número de enfermedades profesionales musculoesqueléticas en el sector de la construcción.

### Sector servicios

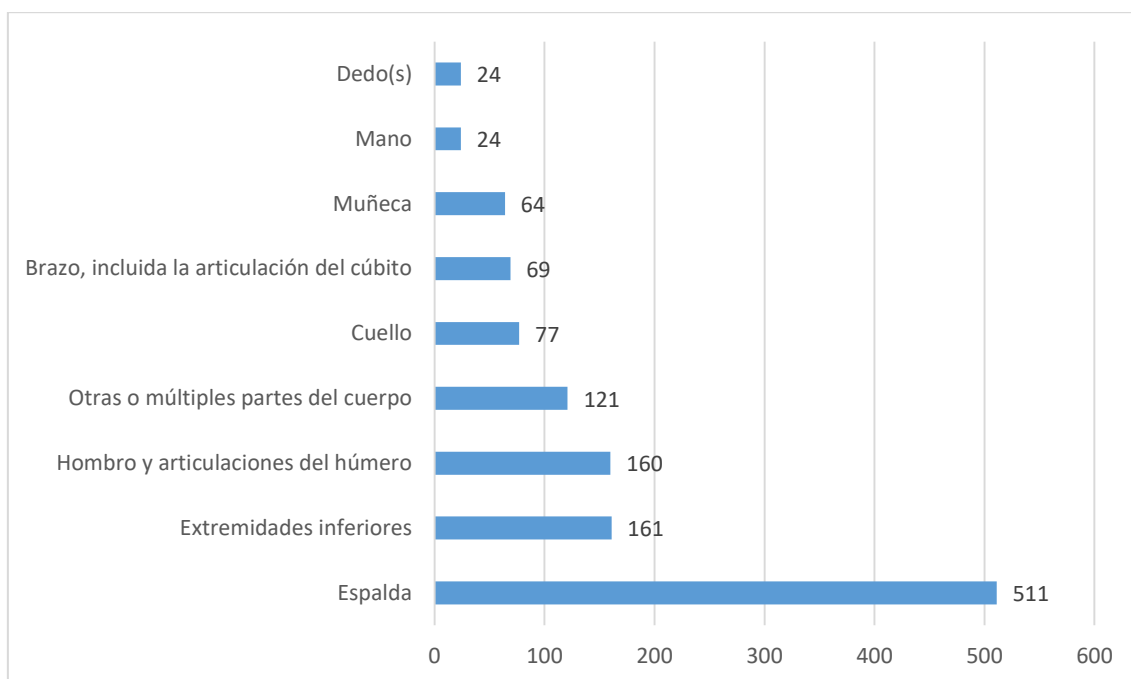
Gráfico 29. Distribución de los AS por subsectores. Sector servicios año 2022

Subsectores en el sector Servicios con mayor número de Accidentes por sobreesfuerzo



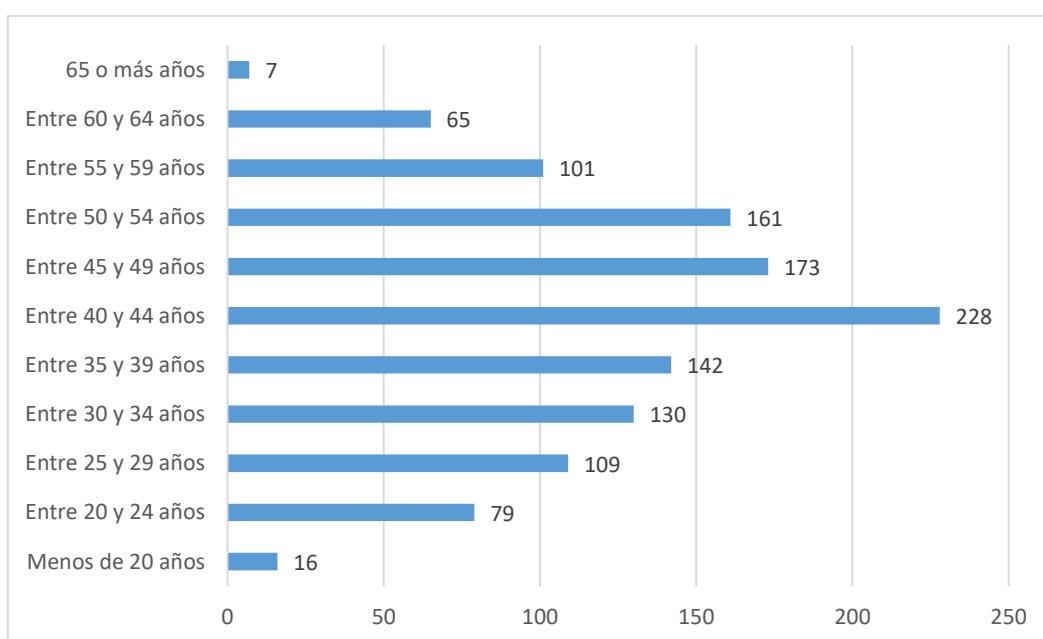
Las ocupaciones en el sector servicios con mayor número de accidentes por sobreesfuerzo en 2022, fueron “Conductores de vehículos para el transporte urbano o por carretera” y “Trabajadores de los cuidados a las personas en servicios de salud”.

**Gráfico 30. Distribución de los AS según parte del cuerpo afectada en el sector servicios año 2022**



La parte del cuerpo mayoritariamente afectada en los accidentes por sobreesfuerzo declarados en el sector de servicios fue la espalda en el año 2022.

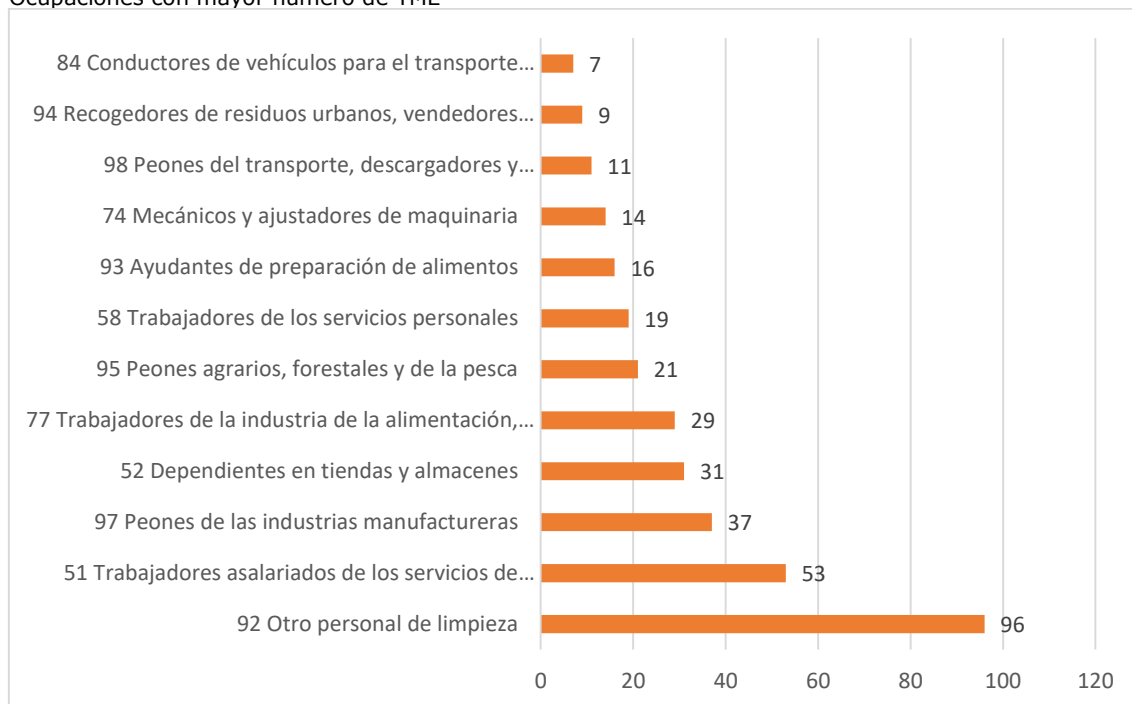
**Gráfico 31. Distribución de los AS según la edad en el sector servicios año 2022**



En el sector servicios el grupo de edad con mayor número de accidentes por sobreesfuerzo es el que se encuentra entre los 40 y los 44 años.

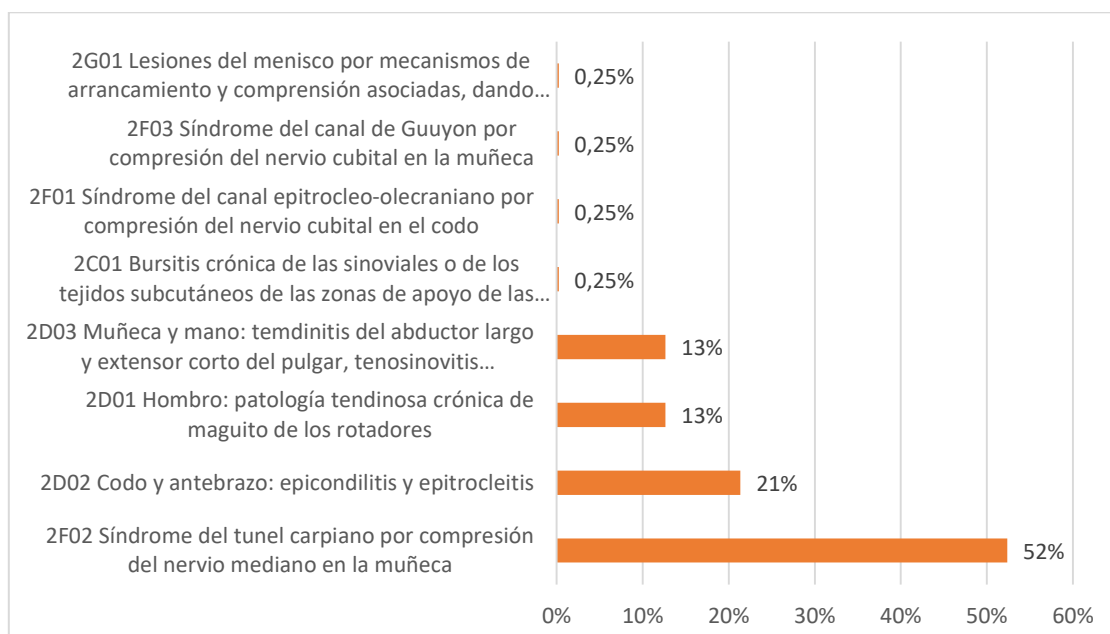
**Gráfico 32. Distribución de los TME por subsectores de actividad en el sector servicios año 2022**

Ocupaciones con mayor número de TME



Por subsectores de actividad económica, en el sector servicios se dieron mayor número de TME en "Otro personal de limpieza".

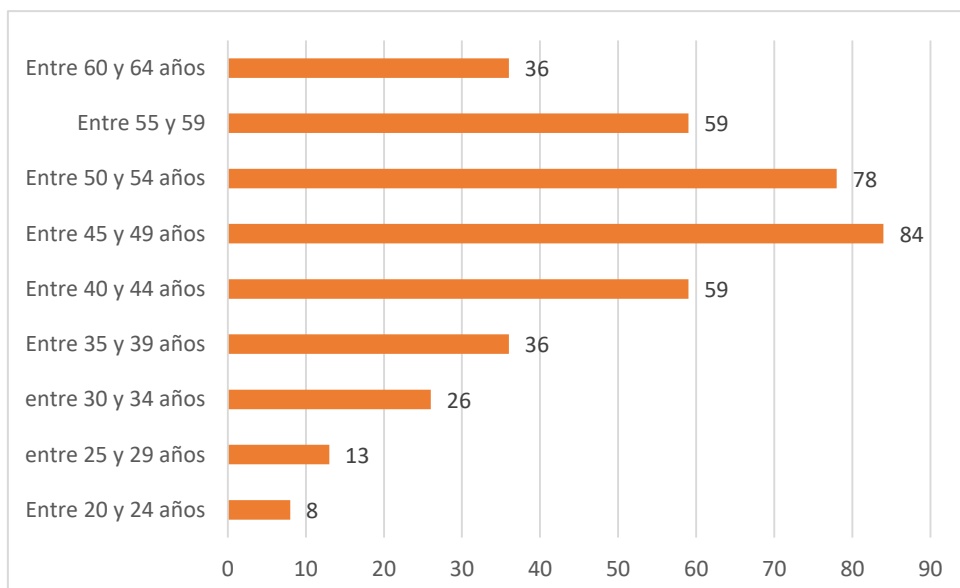
**Gráfico 33. Distribución porcentual de los TME según diagnóstico en el sector servicios 2022**





El síndrome del túnel carpiano es el trastorno musculoesquelético más diagnosticado en el sector de servicios, seguido de la epicondilitis/epitrocleititis.

Gráfico 34. Distribución de los TME según edad en el sector servicios 2022

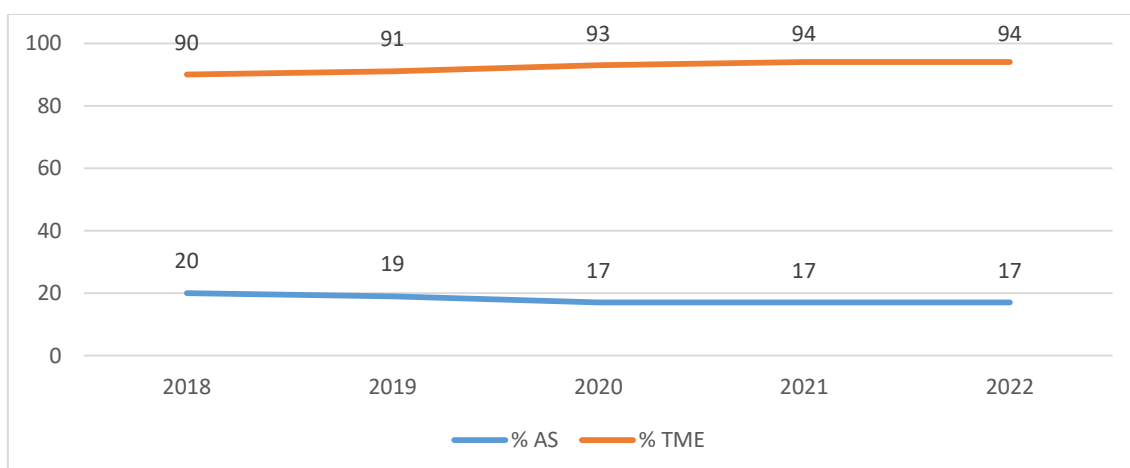


Los grupos de edad con mayor número de TME en el sector servicios se sitúan entre los 45 y 54 años.

#### 4.- EVOLUCIÓN DE LA SINIESTRALIDAD LABORAL POR CARGA FÍSICA ENTRE LOS AÑOS 2018 – 2022

En el siguiente gráfico se presenta la evolución de los porcentajes de AS y TME con respecto al total de Accidentes y EEPP, respectivamente, en el período 2018-2022.

Gráfico 35. Evolución porcentual de AS Y TME 2018-2022

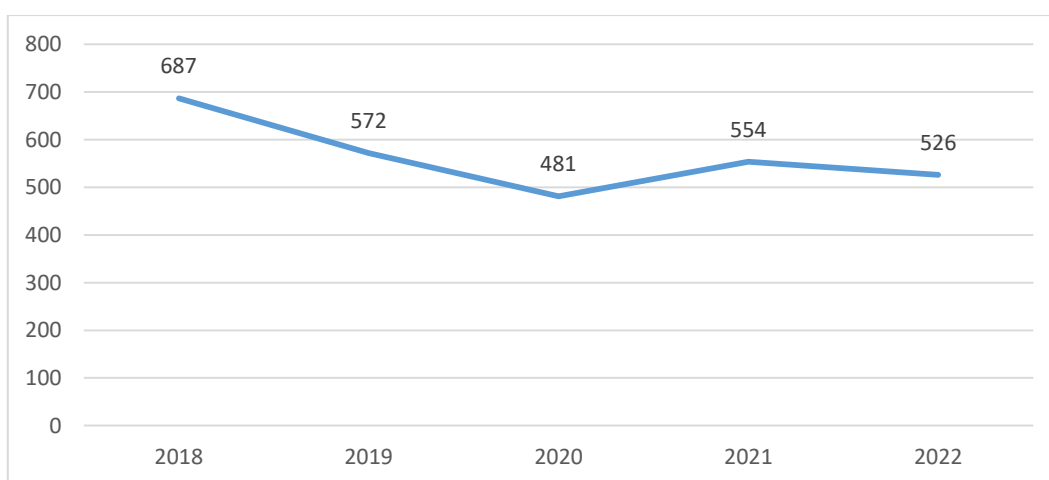


Como se puede observar en el gráfico anterior el porcentaje de accidentes por sobreesfuerzo con respecto al total de accidentes y el porcentaje de TME con respecto al total de EEPP se ha mantenido muy estable durante los últimos años analizados.

En los gráficos 36 y 37 se representa, respectivamente, la evolución de los índices de incidencia de accidentes por sobreesfuerzo y trastornos musculoesqueléticos (accidentes y enfermedades con baja de este tipo por cada 100.000 trabajadores) del periodo 2018-2022.

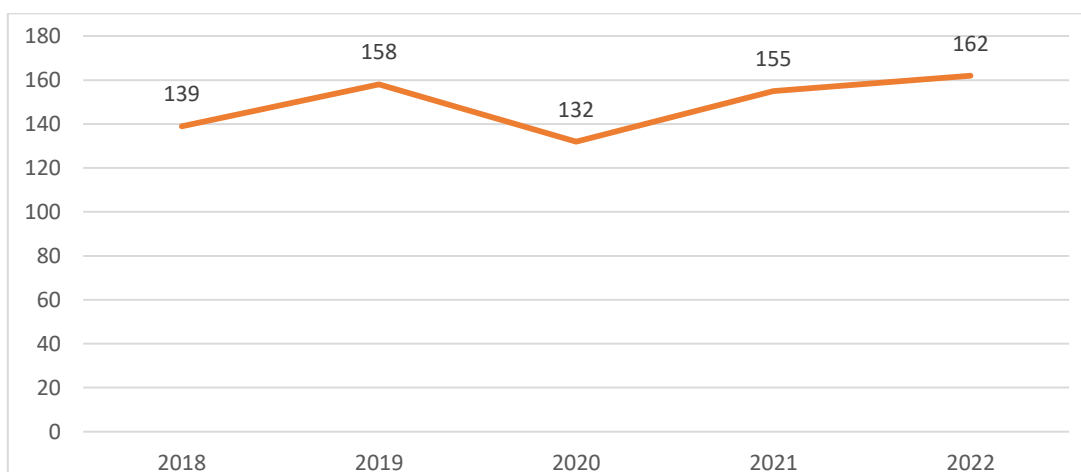
**Gráfico 36. Evolución del índice de incidencia de los AS en el período 2018-2022**

Accidentes por sobreesfuerzo por cada 100.000 trabajadores



**Gráfico 37. Evolución del índice de incidencia de los TME en el período 2018 - 2022**

Enfermedades profesionales músculo-esqueléticas por cada 100.000 trabajadores



En los gráficos 38 y 39 se representan de igual forma, en esta ocasión por sectores de actividad, los índices de incidencia de los accidentes por sobreesfuerzo y de los trastornos músculo-esqueléticos entre los años 2018 y 2022.

Gráfico 38. Evolución de los índices de incidencia de AS entre los años 2018-2022 por sectores de actividad

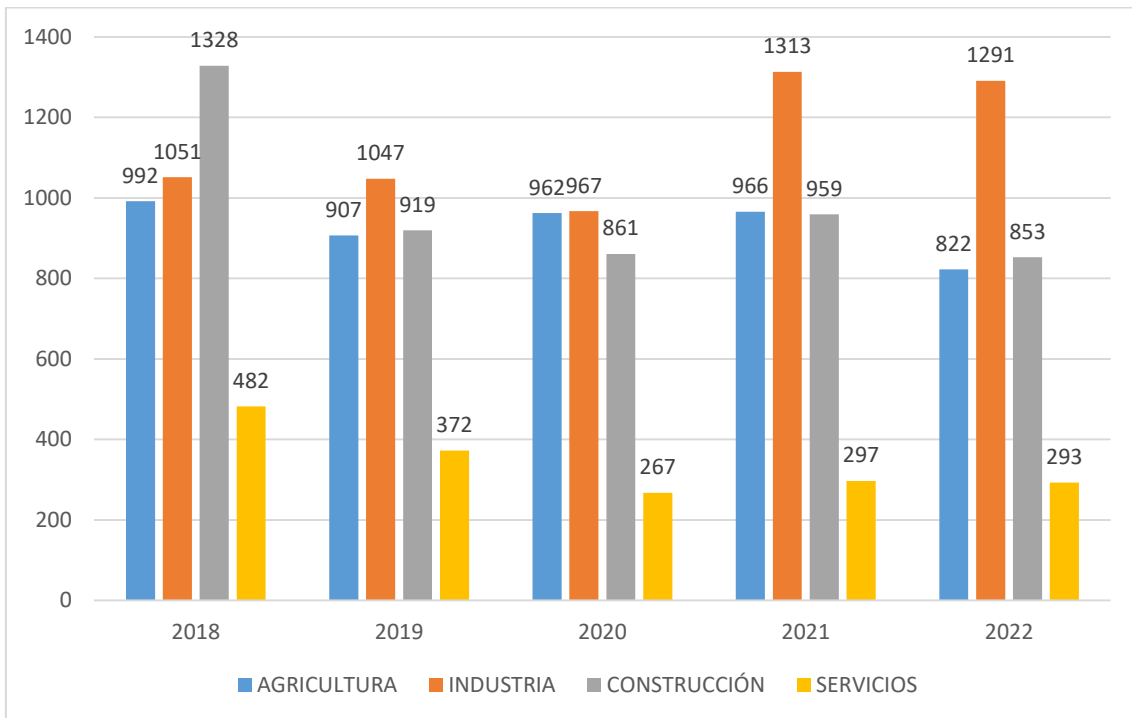
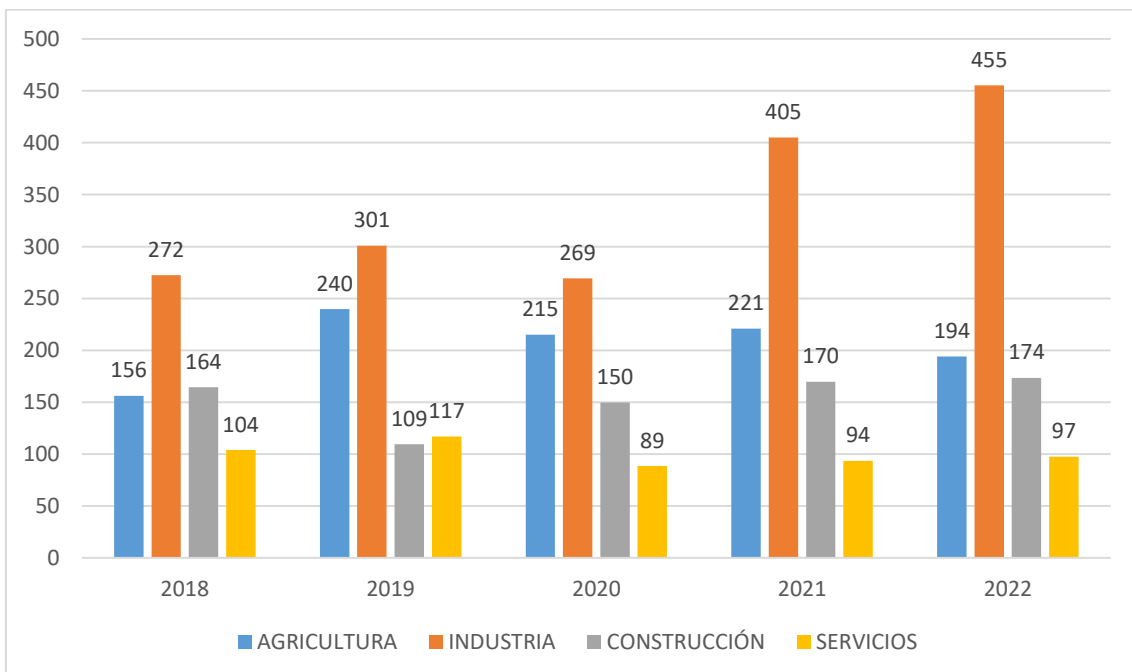


Gráfico 39. Evolución de los índices de incidencia de TME entre los años 2018-2022 por sectores de actividad



## 5.- RESUMEN Y CONCLUSIONES

Del análisis de la siniestralidad por carga física del año 2022 destacan los siguientes resultados:

- El porcentaje de accidentes por sobreesfuerzo con respecto al total de accidentes laborales con baja se sitúa en el 17% en el año 2022, siendo el sector de la industria donde el porcentaje es mayor (21%) y el de servicios (14%) donde se da un menor porcentaje.
- El porcentaje de TME con respecto al total de enfermedades profesionales con baja notificadas se sitúa en el 94%, siendo los sectores de industria y agricultura, con el 98% y 97% respectivamente, donde los porcentajes son mayores y el de construcción (87%) donde se da un menor porcentaje.
- Se declaran más accidentes por sobreesfuerzo en hombres que en mujeres, un 75% son hombres frente al 25% de mujeres.
- En cuanto a enfermedades profesionales musculoesqueléticas estas se han declarado en un porcentaje mayor en mujeres que en hombres, un 54% frente al 46%.
- La forma más frecuente que suele provocar los accidentes por sobreesfuerzo es levantar/transportar cargas manipuladas a mano generando daños o y lesiones en la espalda.
- El día de la semana en el que se declaran mayor número de accidentes por sobreesfuerzo es el lunes, y la segunda y tercera hora de trabajo las más frecuentes en producirse.
- Los grupos de edad con mayor número de accidentes por sobreesfuerzo en 2022 estuvieron comprendidos entre los 40 y los 49 años.
- Por ocupación, los trabajadores de la industria de la alimentación y los peones agrarios fueron los que más accidentes por sobreesfuerzo sufrieron.
- Las ocupaciones más afectadas en cuanto a enfermedades profesionales de origen musculoesquelético, fueron los trabajadores de la industria de la alimentación y los peones de las industrias manufactureras.
- La enfermedad profesional más diagnosticada en 2022 fue el Síndrome del Túnel Carpiano, con un porcentaje con respecto al total del 45%.
- Los grupos de edad en los que se declaran mayor número de trastornos musculoesqueléticos se encuentran comprendidos entre los 40 y los 54 años.

Por sectores de actividad económica en el año 2022 los datos más destacables sobre siniestralidad laboral por carga física son los siguientes:

- De forma global, el mes del año en que se declararon mayor número de accidentes por sobreesfuerzo fue marzo. En el sector agrícola fueron los meses de enero, junio y mayo; en industria el mes de marzo, en construcción el mes de septiembre y en el sector servicios los meses de marzo y julio.
- Los meses del año en que se declararon mayor número de enfermedades profesionales musculoesqueléticas en 2022 fueron los meses de octubre y mayo.
- La parte del cuerpo mayoritariamente afectada en los accidentes por sobreesfuerzo del sector agrícola es la espalda, seguida por extremidades inferiores y muñeca.
- El síndrome del túnel carpiano es la enfermedad profesional de mayor declaración en todos los sectores de actividad, a excepción del sector de la construcción donde ocupan el primer lugar las patologías de codo y antebrazo (epicondilitis).
- Por subsectores, en el sector industria se dieron mayor número de accidentes por sobreesfuerzo y TME en Trabajadores de la industria de la alimentación; destacando en este último sentido el grupo de edad entre los 40 y los 44 años con el mayor número de TME.
- La parte del cuerpo mayoritariamente afectada en los accidentes por sobreesfuerzo declarados en el sector industrial fue la espalda seguida del hombro y articulaciones del húmero.
- En el sector de la construcción la parte del cuerpo mayoritariamente afectada en los accidentes por sobreesfuerzo fue la espalda seguida de las extremidades inferiores.
- En el sector de la construcción destaca el grupo de edad situado entre los 40 y los 44 años como el que presenta mayor número de accidentes por sobreesfuerzo y en TME el de las personas trabajadoras comprendidas entre los 45 y 49 años.
- En el sector servicios se dio un mayor número de accidentes por sobreesfuerzo en los "Conductores de vehículos para el transporte urbano o por carretera", y en segundo lugar en "Trabajadores de los cuidados a personas".
- El mayor número de TME en el sector servicios durante 2022 correspondió a "Personal de limpieza".

- La parte del cuerpo mayoritariamente afectada en los accidentes por sobreesfuerzo declarados en el sector de servicios fue la espalda seguida de las extremidades inferiores y hombro y articulaciones del húmero.

Respecto a la evolución de la siniestralidad laboral por carga física en el periodo analizado de 2018 a 2022 destacan los siguientes aspectos:

- El porcentaje de accidentes por sobreesfuerzo con respecto al total de accidentes se ha mantenido constante (17%) durante los últimos tres años analizados (de 2020 a 2022).
- El porcentaje de enfermedades profesionales musculoesqueléticas (TME) declaradas con respecto al total de EEPP se ha mantenido en el 94% en los dos últimos años analizados.
- En el quinquenio analizado destaca un aumento de los índices de incidencia de los accidentes por sobreesfuerzo en los años 2021 y 2022 en el sector de la industria, y en general un apreciable descenso de dichos índices en el sector de la construcción en el año 2022 con respecto a los anteriores años.
- Respecto a los índices de incidencia de los TME, lo más destacable es un significativo aumento en el sector de la industria durante el periodo analizado.