



ANÁLISIS DE LA SINIESTRALIDAD LABORAL DERIVADA DE LA CARGA FÍSICA 2017

**Servicio de Higiene Industrial y Salud Laboral
Área de Ergonomía y Psicosociología**

MN - 99

**Ángel Martínez García
Julio 2019**

ÍNDICE

1.- INTRODUCCIÓN.....	3
2.- ANÁLISIS DE LA SINIESTRALIDAD LABORAL POR CARGA FÍSICA. AÑO 2017.....	4
Tabla I. Distribución porcentual de accidentes por sobreesfuerzo en relación con el total de accidentes por sectores de actividad. Año 2017	4
Gráfico 1. Distribución porcentual de los accidentes por sobreesfuerzo respecto al total de accidentes laborales por sectores de actividad. Año 2017	4
Tabla II. Distribución porcentual de trastornos musculoesqueléticos en relación con el total de enfermedades profesionales por sectores de actividad. Año 2017.....	5
Gráfico 2. Distribución porcentual de los trastornos musculoesqueléticos respecto al total de EEPP por sectores de actividad. Año 2017.....	5
Gráfico 3. Distribución porcentual de los accidentes por sobreesfuerzo según sexo. Año 2017	6
Gráfico 4. Distribución porcentual de los trastornos musculoesqueléticos según sexo. Año 2017	6
Gráfico 5. Distribución según desviación de los accidentes por sobreesfuerzo. Año 2017	7
Gráfico 6. Distribución numérica de los accidentes por sobreesfuerzo según la parte del cuerpo afectada. Año 2017	7
Gráfico 7. Distribución numérica de los accidentes por sobreesfuerzo según el agente material causante. Año 2017.....	8
Gráfico 8. Distribución semanal de los accidentes por sobreesfuerzo. Año 2017.....	8
Gráfico 9. Distribución de los accidentes por sobreesfuerzo, según la hora de la jornada laboral en la que se producen. Año 2017	9
Gráfico 10. Distribución de los accidentes por sobreesfuerzo según grupos de edad. Año 2017.....	9
Gráfico 11. Distribución porcentual de trastornos músculo-esqueléticos según diagnóstico. Año 2017.....	10
Gráfico 12. Distribución de los trastornos músculo-esqueléticos según grupos de edad. Año 2017	10
3.- ANÁLISIS DE LA SINIESTRALIDAD LABORAL POR CARGA FÍSICA POR SECTORES DE ACTIVIDAD. AÑO 2017	11
Gráfico 13. Distribución anual por meses del número de accidentes por sobreesfuerzo, de forma global y por sectores de actividad. Año 2017	11
Gráfico 14. Distribución anual por meses del número de TME, de forma global y por sectores de actividad. Año 2017	12
Sector Agrícola	12
Gráfico 15. Distribución de los AS según parte del cuerpo afectada en el sector agrícola año 2017.....	12
Gráfico 16. Distribución de los AS según la edad en el sector agrícola año 2017	13
Gráfico 17. Distribución porcentual de los TME según diagnóstico en el sector agrícola 2017.....	13
Gráfico 18. Distribución de los TME según edad en el sector agrícola 2017.....	14
Sector industria	14
Gráfico 19. Distribución de los AS por subsectores. Sector industria año 2017.....	14
Gráfico 20. Distribución de los AS según parte del cuerpo afectada en el sector industria año 2017.....	15

Gráfico 21. Distribución de los AS según la edad en el sector industria año 2017	15
Gráfico 22. Distribución de los TME por subsectores de actividad. Sector industria año 2017	16
Gráfico 23. Distribución porcentual de los TME según diagnóstico en el sector industria 2017	16
Gráfico 24. Distribución de los TME según edad en el sector industria 2017	17
Sector construcción	17
Gráfico 25. Distribución de los AS según parte del cuerpo afectada en el sector construcción año 2017	17
Gráfico 26. Distribución de los AS según la edad en el sector construcción año 2017..	18
Gráfico 27. Distribución porcentual de los TME según diagnóstico en el sector construcción 2017	18
Gráfico 28. Distribución de TME según edad en el sector construcción 2017	19
Sector servicios.....	19
Gráfico 29. Distribución de los AS por subsectores. Sector servicios año 2017.....	19
Gráfico 30. Distribución de los AS según parte del cuerpo afectada en el sector servicios año 2017.....	20
Gráfico 31. Distribución de los AS según la edad en el sector servicios año 2017	20
Gráfico 32. Distribución de los TME por subsectores de actividad en el sector servicios año 2017.....	21
Gráfico 33. Distribución porcentual de los TME según diagnóstico en el sector servicios 2017.....	21
Gráfico 34. Distribución porcentual de los TME según edad en el sector servicios 201722	
4.- EVOLUCIÓN DE LA SINIESTRALIDAD LABORAL POR CARGA FÍSICA ENTRE LOS AÑOS 2013 – 2017	22
Gráfico 35. Evolución porcentual de AS Y TME 2013-2017.....	22
Gráfico 36. Evolución del índice de incidencia de los AS en el período 2013-2017	23
Gráfico 37. Evolución del índice de incidencia de los TME en el período 2013-2017	23
Gráfico 38. Evolución de los índices de incidencia de AS entre los años 2013-2017 por sectores de actividad	24
Gráfico 39. Evolución de los índices de incidencia de TME entre los años 2013-2017 por sectores de actividad	24
5.- RESUMEN Y CONCLUSIONES	25

1.- INTRODUCCIÓN

La presente monografía "Análisis de la siniestralidad laboral derivada de la carga física" tiene por objeto el estudio de los daños para la salud producidos por las Enfermedades Profesionales musculoesqueléticas —Trastornos musculoesqueléticos (TME en adelante)—, y por los accidentes de trabajo por sobreesfuerzo (AS en adelante).

Para la elaboración de este proyecto se han utilizado los datos contenidos en los partes de accidentes de trabajo y de enfermedades profesionales con baja notificados a través de los programas DELTA y CEPROSS respectivamente, así como los datos de los Anuarios del Ministerio de Empleo y Seguridad Social.

Para realizar el análisis de los datos se ha tomado como referencia más reciente el año 2017 obteniéndose los índices de incidencia de siniestralidad por AS y por TME, las distribuciones porcentuales respecto a la siniestralidad por Accidentes de Trabajo (AT) y Enfermedades Profesionales (EEPP) y los elementos más característicos de los partes que permiten una valoración representativa de la siniestralidad como son el sexo, la edad, el diagnóstico de la lesión, la parte del cuerpo lesionada, el agente material, la desviación, el día de la semana, el mes de diagnóstico, la hora de producción, el sector de actividad o el subsector (según CNAE).

Los partes de AS seleccionados son los que, según Orden TAS/2926/2002, se clasifican dentro de la *forma 71* ("Sobreesfuerzo físico sobre el sistema músculo-esquelético") **y presentan la desviación* 71 a 74** (levantar, transportar, levantarse, empujar, tirar de, depositar, agacharse, en torsión, en rotación, al girarse). Quedan excluidos todos aquellos partes en los que los sucesos anormales que causaron el sobreesfuerzo tuvieron otras causas (movimientos no coordinados, caídas, tropiezos, golpes, etc.).

En lo referido a las EEPP se han seleccionado las que causan TME, que son las clasificadas en el Grupo 2: Enfermedades profesionales causadas por agentes físicos, apartados 2C a 2G del cuadro de enfermedades profesionales (*RD 1299/2006 de 10 de noviembre, por el que se aprueba el cuadro de enfermedades profesionales en el sistema de la Seguridad Social y se establecen criterios para su notificación y registro*); las cuales engloban a las enfermedades provocadas por posturas forzadas y movimientos repetitivos en el trabajo que causan enfermedades de las bolsas serosas debida la presión, celulitis subcutáneas (2c), enfermedades por fatiga e inflamación de las vainas tendinosas, de tejidos peritendinosos e inserciones musculares y tendinosas (2d), arrancamiento por fatiga de las apófisis espinosa (2e), enfermedades por parálisis de los nervios debidos a la presión (2f) y lesiones del

* Desviación: hecho anormal que se aparta del proceso habitual del trabajo y que desencadena el accidente

menisco por mecanismos de arrancamiento y compresión asociadas dando lugar a fisuras o roturas completas (2g).

Los datos se muestran, según las variables analizadas, en cifras totales, en porcentajes o en índices y su presentación se realiza por medio de gráficos o tablas en los distintos apartados.

Con el fin de poder realizar un análisis más completo de las cifras de siniestralidad por carga física en la Región de Murcia, en esta monografía se tomarán también en consideración los datos que se contienen en las Memorias de Carga Física de los últimos 5 años elaboradas por el ISSL.

2.- ANÁLISIS DE LA SINIESTRALIDAD LABORAL POR CARGA FÍSICA. AÑO 2017

Tabla I. Distribución porcentual de accidentes por sobreesfuerzo en relación con el total de accidentes por sectores de actividad. Año 2017

2017	TOTAL DE ACCIDENTES	TOTAL AS	% AS
AGRICULTURA	4086	895	22%
INDUSTRIA	3448	779	23%
CONSTRUCCIÓN	1519	279	18%
SERVICIOS	7355	1474	20%
TOTAL	16408	3427	21%

El porcentaje de AS con respecto al total de accidentes laborales con baja se sitúa en el 21% en el año 2017, siendo el sector de la industria donde el porcentaje es mayor (23%) y el de la construcción (18%) donde se da un menor porcentaje. En el gráfico 1, se muestran dichos porcentajes en forma de gráfico de barras.

Gráfico 1. Distribución porcentual de los accidentes por sobreesfuerzo respecto al total de accidentes laborales por sectores de actividad. Año 2017

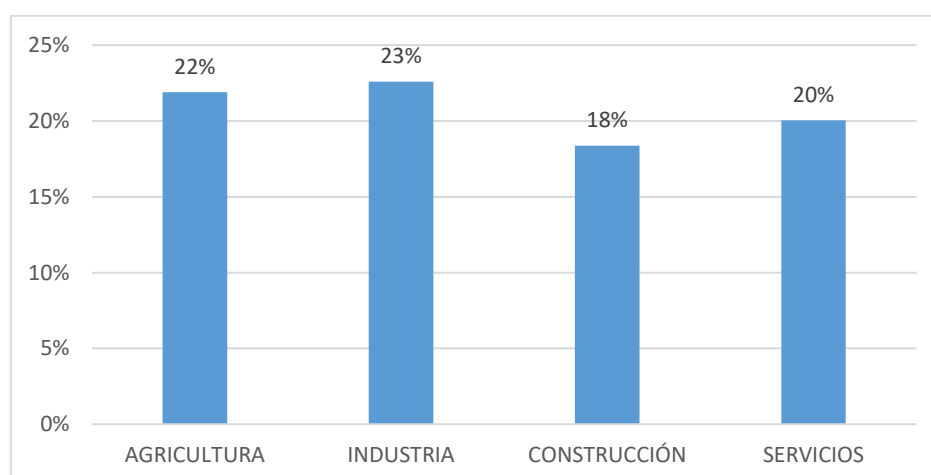


Tabla II. Distribución porcentual de trastornos musculoesqueléticos en relación con el total de enfermedades profesionales por sectores de actividad. Año 2017

2017	TOTAL DE EEPP	TOTAL TME	% TME
AGRICULTURA	123	110	89%
INDUSTRIA	135	121	90%
CONSTRUCCIÓN	30	26	87%
SERVICIOS	323	276	85%
TOTAL	611	533	87%

El porcentaje de TME con respecto al total de enfermedades profesionales con baja se sitúa en el 87% en el año 2017, siendo los sectores de agricultura e industria, con el 89% y 90% respectivamente, donde los porcentajes son mayores y el del sector servicios (85%) donde se da un menor porcentaje. En el gráfico 2, se muestran dichos datos porcentuales en forma de gráfico de barras.

Gráfico 2. Distribución porcentual de los trastornos musculoesqueléticos respecto al total de EEPP por sectores de actividad. Año 2017

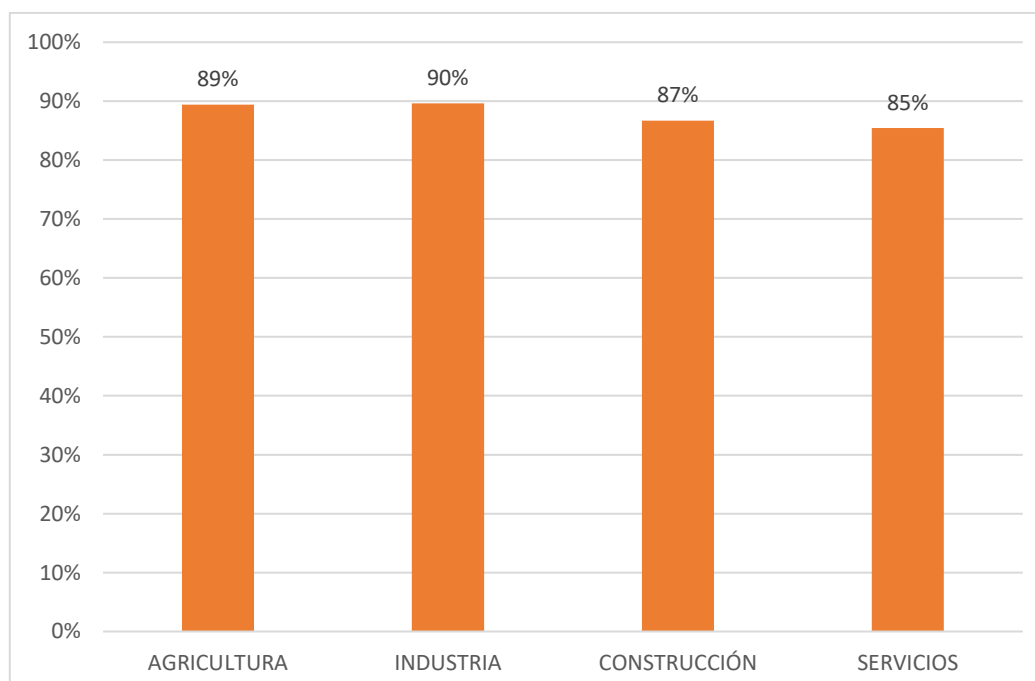
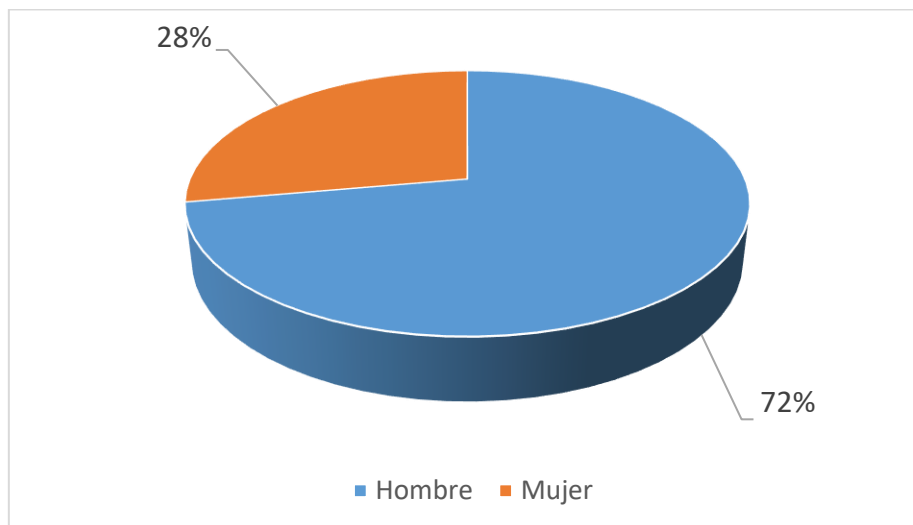
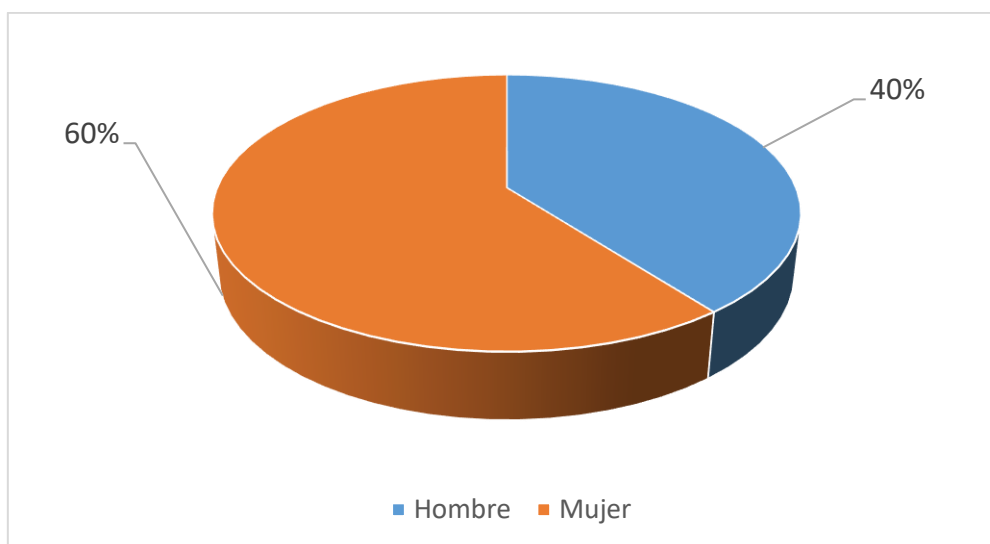


Gráfico 3. Distribución porcentual de los accidentes por sobreesfuerzo según sexo. Año 2017



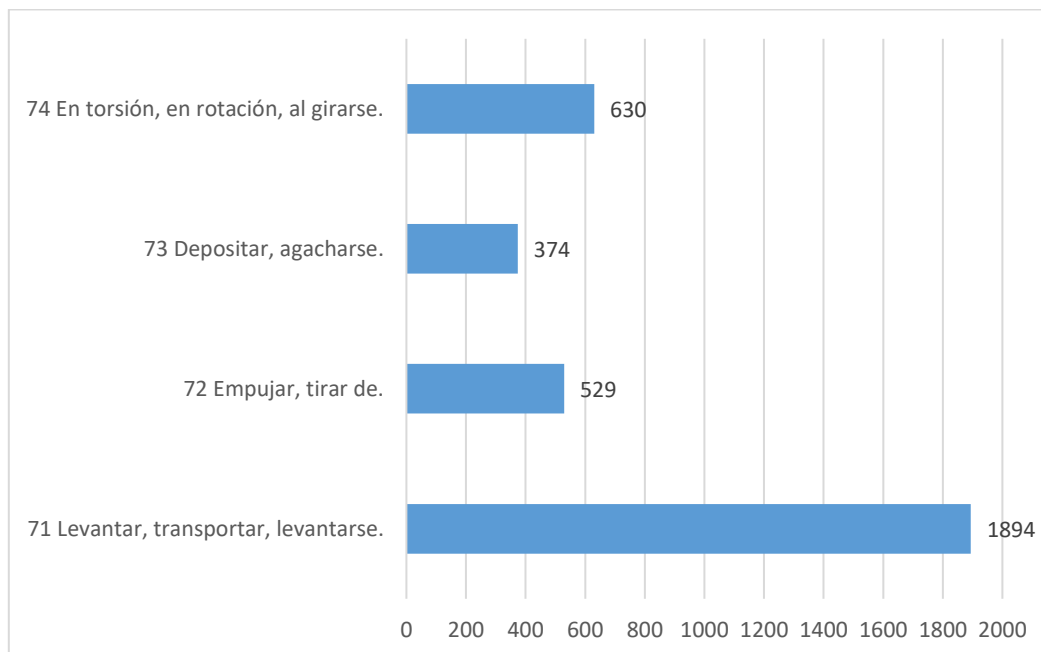
Se declaran muchos más accidentes por sobreesfuerzo en hombres que en mujeres: 72% en hombres frente al 28% de mujeres.

Gráfico 4. Distribución porcentual de los trastornos musculoesqueléticos según sexo. Año 2017



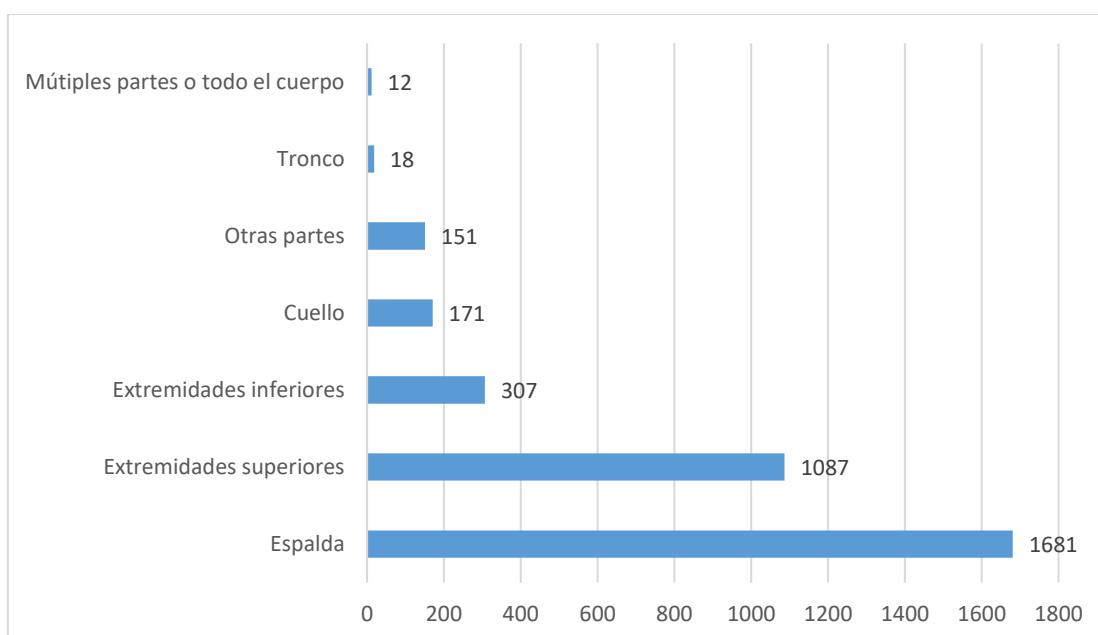
Por contra, en el caso de los TME, estos se producen en un porcentaje significativamente superior en mujeres, un 60% de los declarados frente al 40% de los hombres.

Gráfico 5. Distribución según desviación de los accidentes por sobreesfuerzo. Año 2017



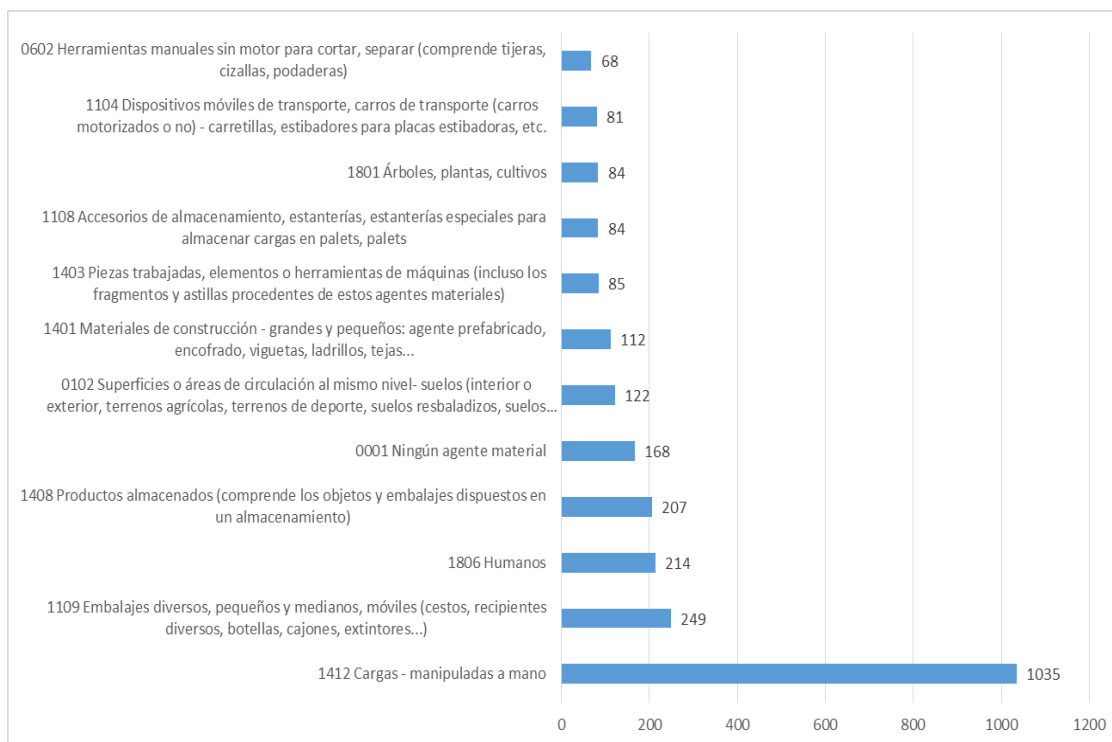
Se observa que es la forma 71 (levantar, transportar, levantarse) la que está en el origen de un mayor número de accidentes por sobreesfuerzo.

Gráfico 6. Distribución numérica de los accidentes por sobreesfuerzo según la parte del cuerpo afectada. Año 2017



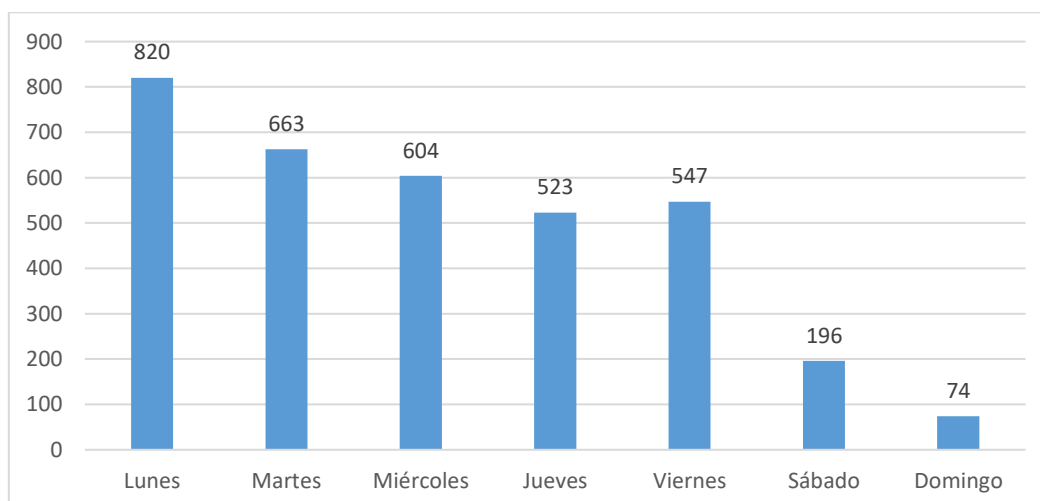
La partes del cuerpo mayoritariamente más afectadas, con gran diferencia con respecto a las demás, en los accidentes por sobreesfuerzo declarados en 2017 han sido la espalda y las extremidades superiores.

Gráfico 7. Distribución numérica de los accidentes por sobreesfuerzo según el agente material causante. Año 2017



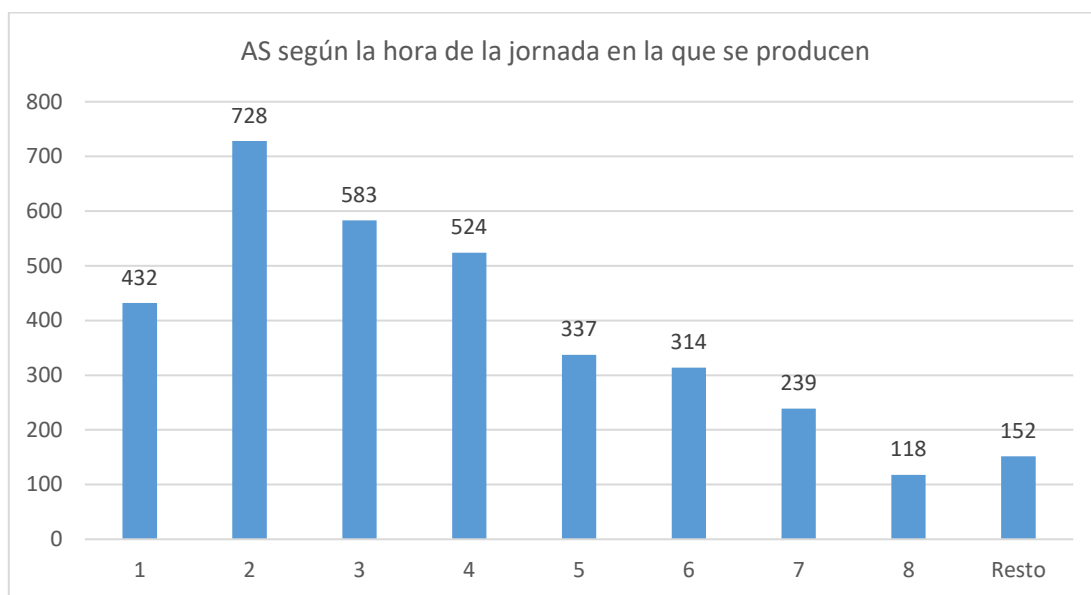
Las cargas manipuladas a mano aparecen como el agente material causante del mayor número de accidentes por sobreesfuerzo.

Gráfico 8. Distribución semanal de los accidentes por sobreesfuerzo. Año 2017



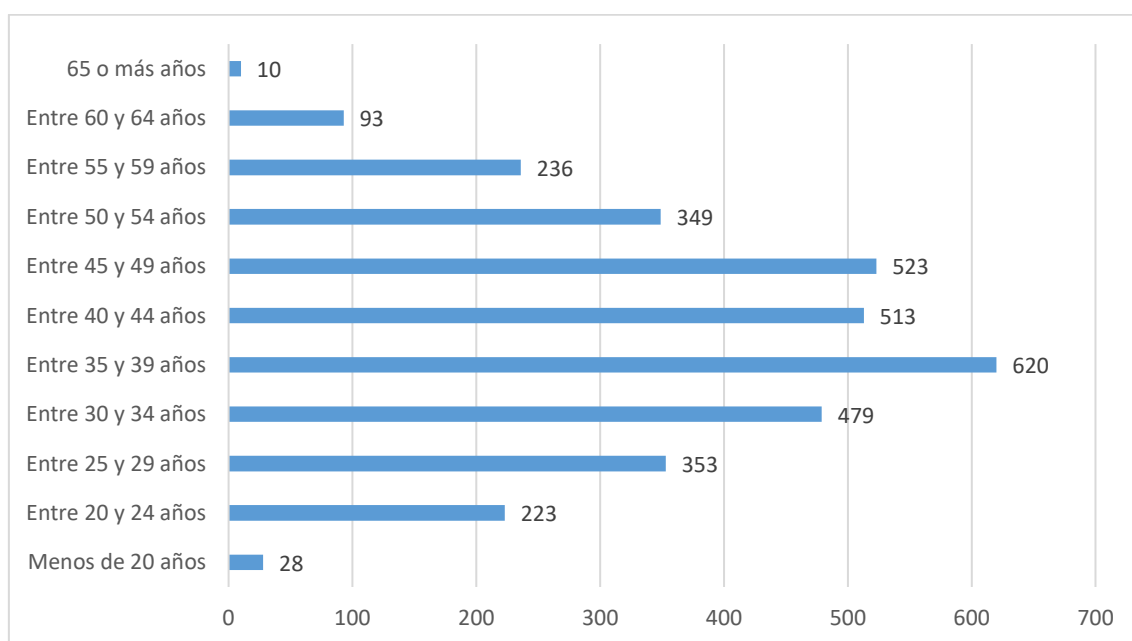
Respecto al día de la semana, es el lunes el día en el que mayor número de accidentes por sobreesfuerzo se han declarado en el año analizado.

Gráfico 9. Distribución de los accidentes por sobreesfuerzo, según la hora de la jornada laboral en la que se producen. Año 2017



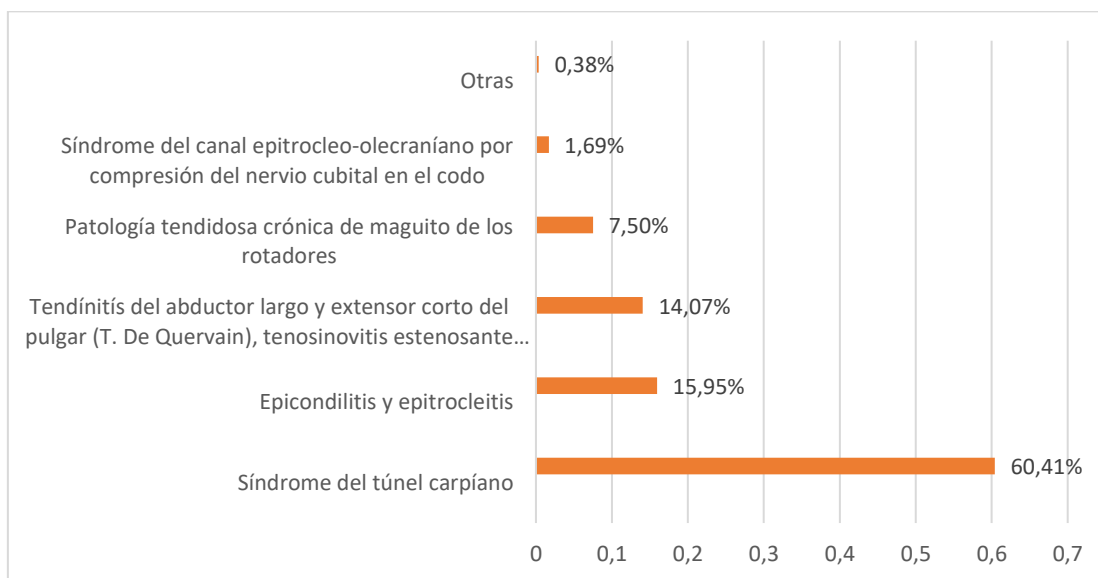
Según los datos analizados, es en la segunda hora de la jornada laboral el momento en el que se producen mayor número de accidentes por sobreesfuerzo.

Gráfico 10. Distribución de los accidentes por sobreesfuerzo según grupos de edad. Año 2017.



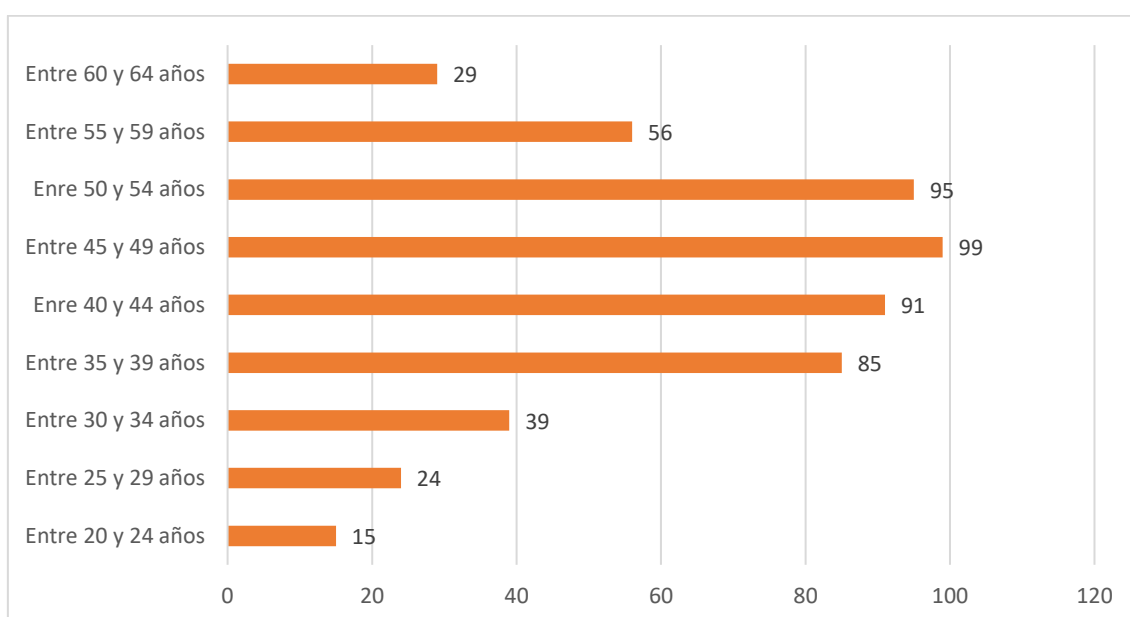
Por grupos de edad el mayor número de accidentes por sobreesfuerzo se declaró en trabajadores de entre 35 y 39 años, siendo el siguiente grupo de edad con más AS el de los que están entre 45 y 49 años.

Gráfico 11. Distribución porcentual de trastornos músculo-esqueléticos según diagnóstico. Año 2017



El mayor porcentaje de TME según su diagnóstico, y con gran diferencia con respecto a los demás, es el Síndrome del túnel carpiano, lo siguen a gran distancia las Epicondilitis y Epitrocleitis.

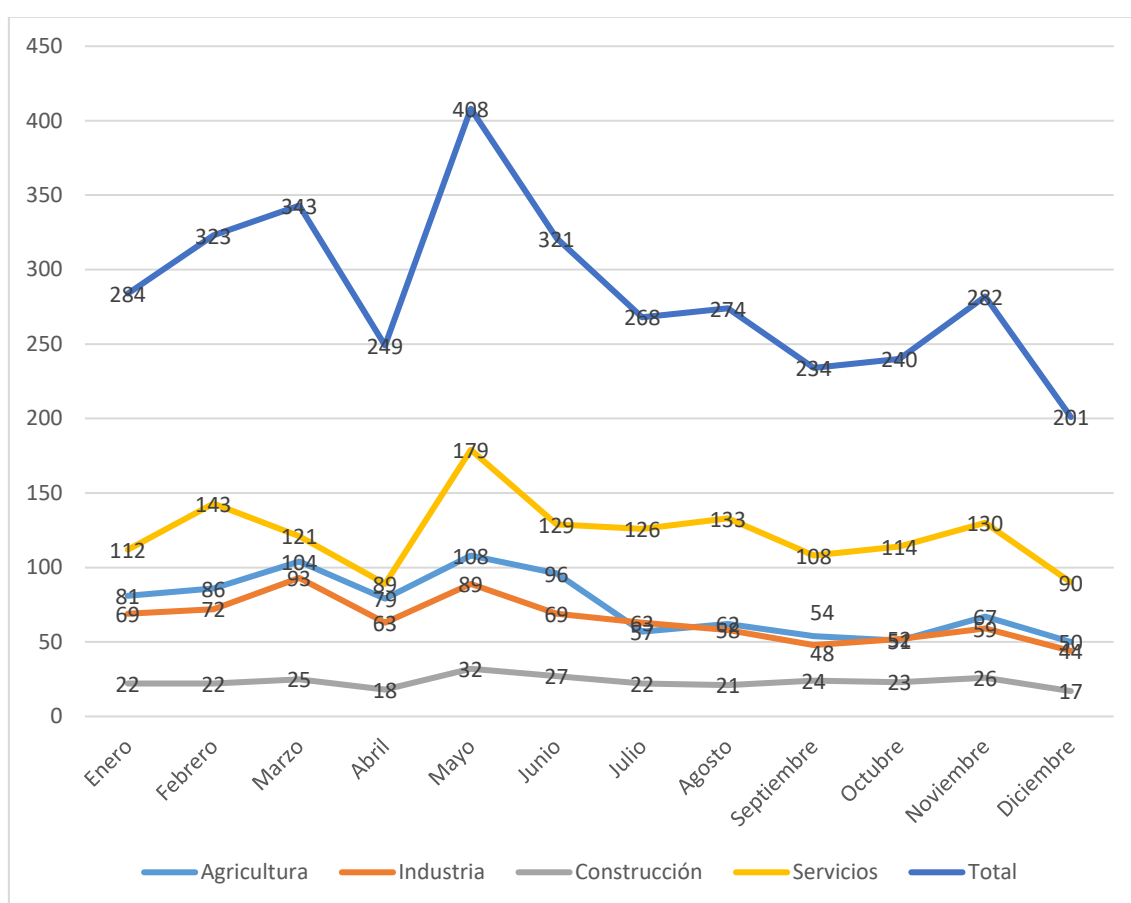
Gráfico 12. Distribución de los trastornos músculo-esqueléticos según grupos de edad. Año 2017



El grupo de edad que presenta mayor número de trastornos musculoesqueléticos es el de edades comprendidas entre los 45 y 49 años, seguido del grupo de edad inmediatamente superior (hasta los 54 años) y del inferior (entre 40 y 44 años).

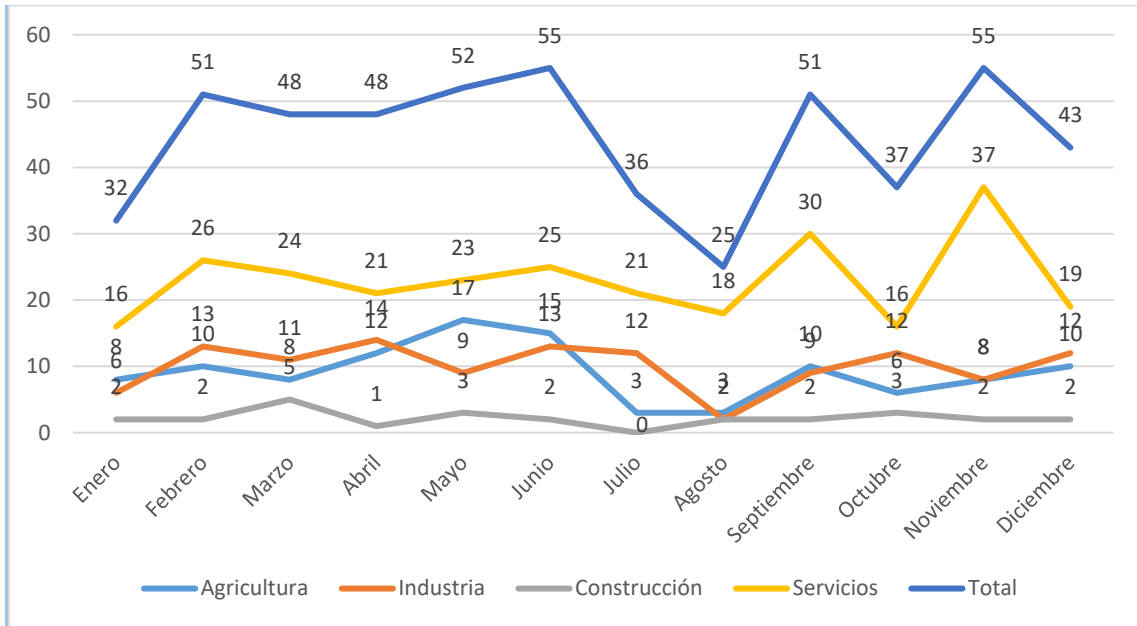
3.- ANÁLISIS DE LA SINIESTRALIDAD LABORAL POR CARGA FÍSICA POR SECTORES DE ACTIVIDAD. AÑO 2017

Gráfico 13. Distribución anual por meses del número de accidentes por sobreesfuerzo, de forma global y por sectores de actividad. Año 2017



El mes del año en que se declararon mayor número de accidentes por sobreesfuerzo de forma global fue el mes de mayo, este dato se repite desglosando las cifras por sectores de actividad económica, excepto en el sector industria que alcanzó su pico máximo en marzo. Diciembre es el mes del año en el que se comunicaron menor número de este tipo de accidentes.

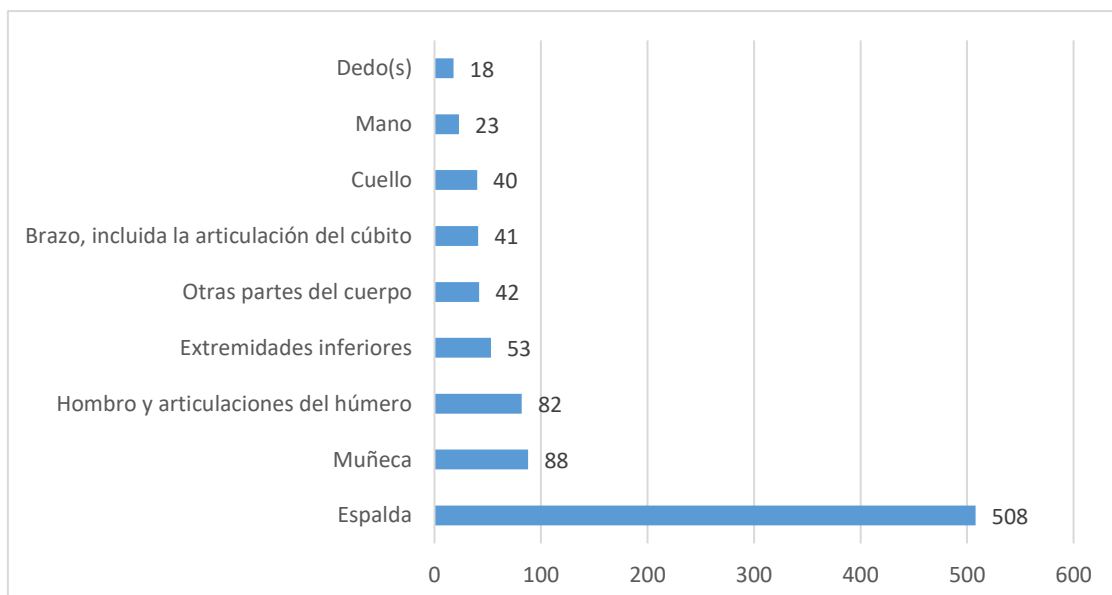
Gráfico 14. Distribución anual por meses del número de TME, de forma global y por sectores de actividad. Año 2017



De forma global, los meses del año en que se declararon mayor número de enfermedades profesionales musculoesqueléticas fueron los meses de junio y noviembre. En el sector servicios se produce también un repunte importante en el mes de septiembre. En el sector agrícola el mayor número de TME se declararon en el mes de mayo.

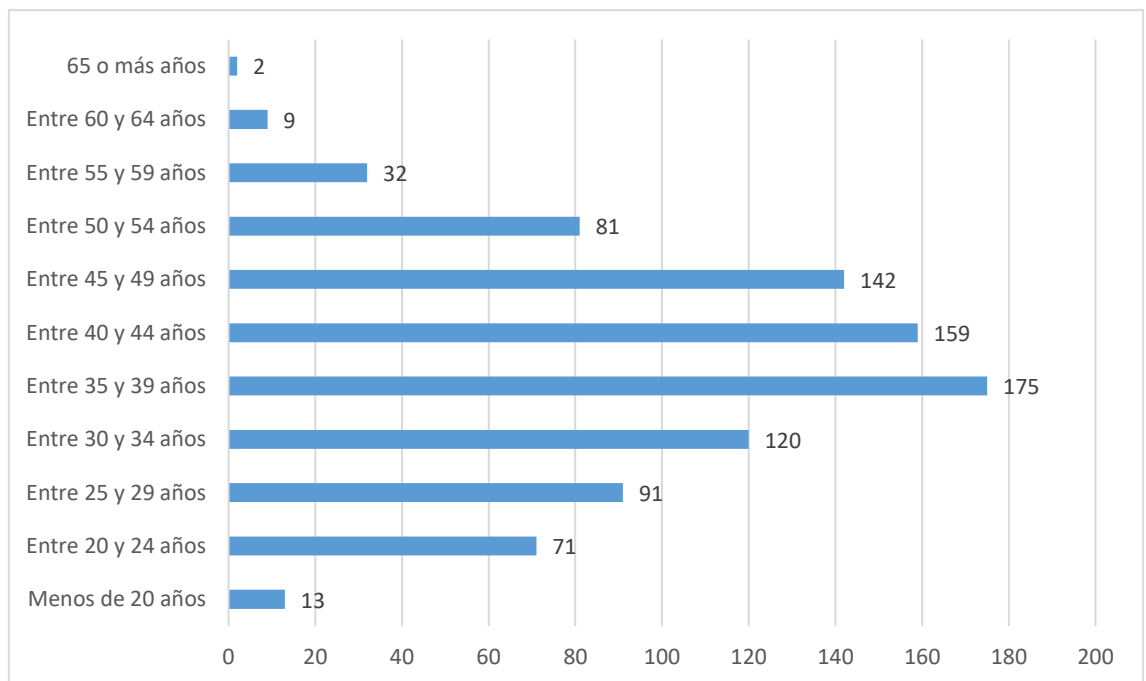
Sector Agrícola

Gráfico 15. Distribución de los AS según parte del cuerpo afectada en el sector agrícola año 2017



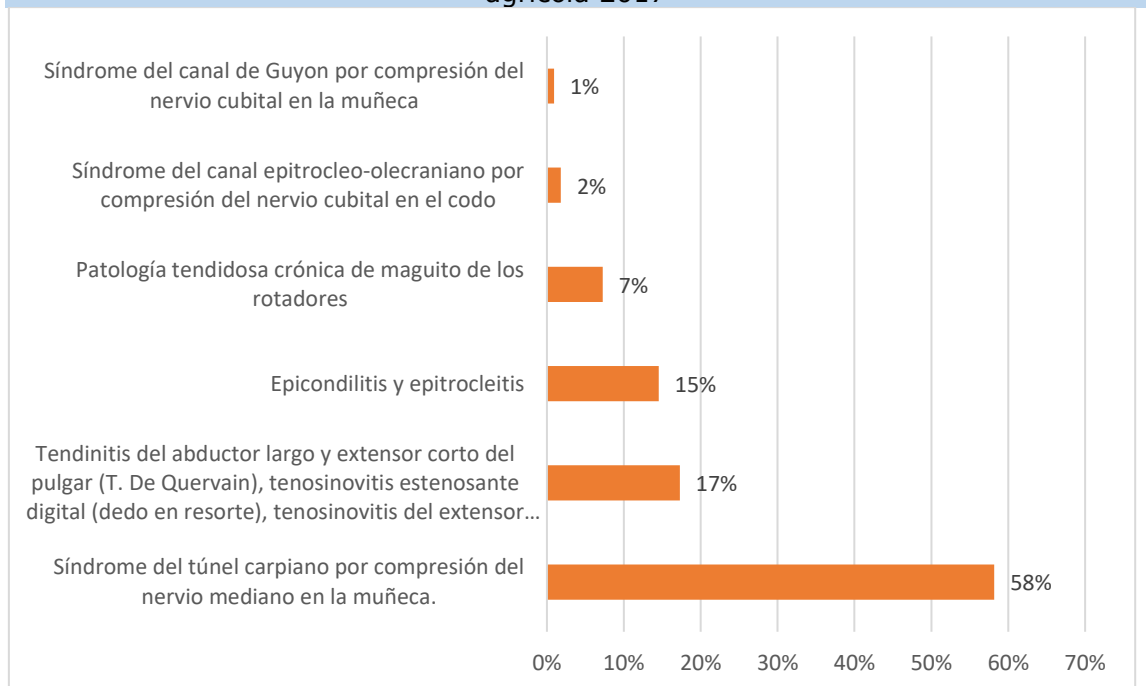
La espalda, seguida de la muñeca son las partes del cuerpo mayoritariamente afectadas en los accidentes por sobreesfuerzo declarados en agricultura.

Gráfico 16. Distribución de los AS según la edad en el sector agrícola año 2017



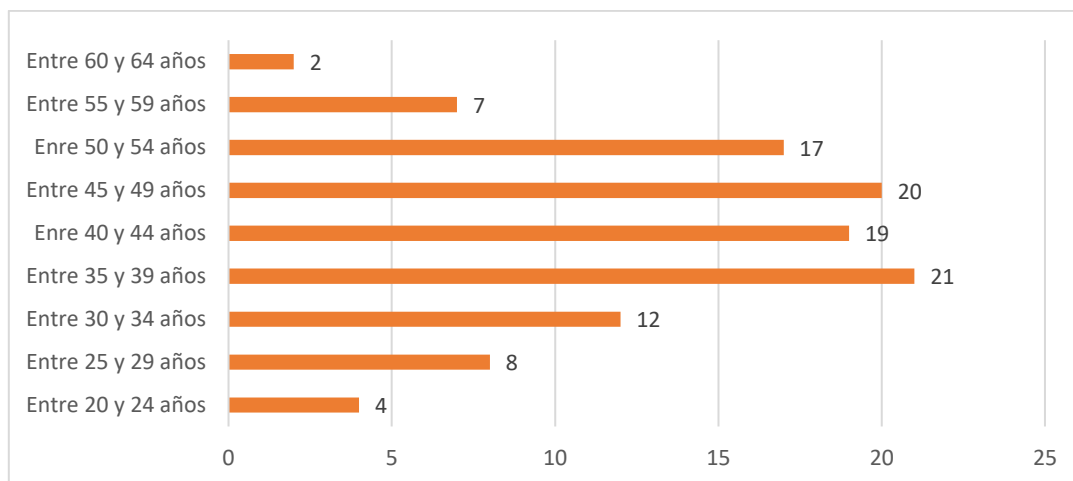
En el sector agrícola el grupo de edad con mayor número de accidentes por sobreesfuerzo es el que se encuentra entre los 35 y los 39 años.

Gráfico 17. Distribución porcentual de los TME según diagnóstico en el sector agrícola 2017



El síndrome del túnel carpiano es el trastorno músculo esquelético más diagnosticado en agricultura.

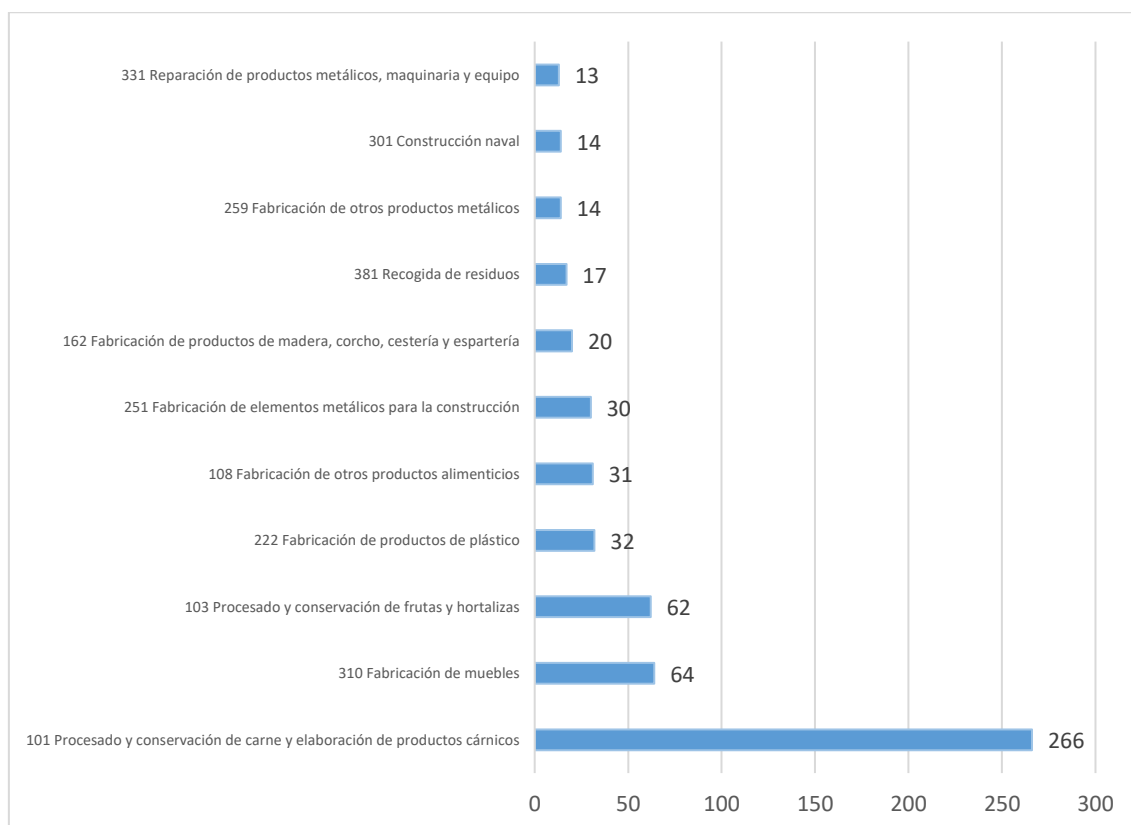
Gráfico 18. Distribución de los TME según edad en el sector agrícola 2017



Los grupos de edad situados entre los 35 y los 49 años son los que presentaron mayor número de TME en el sector agrícola.

Sector industria

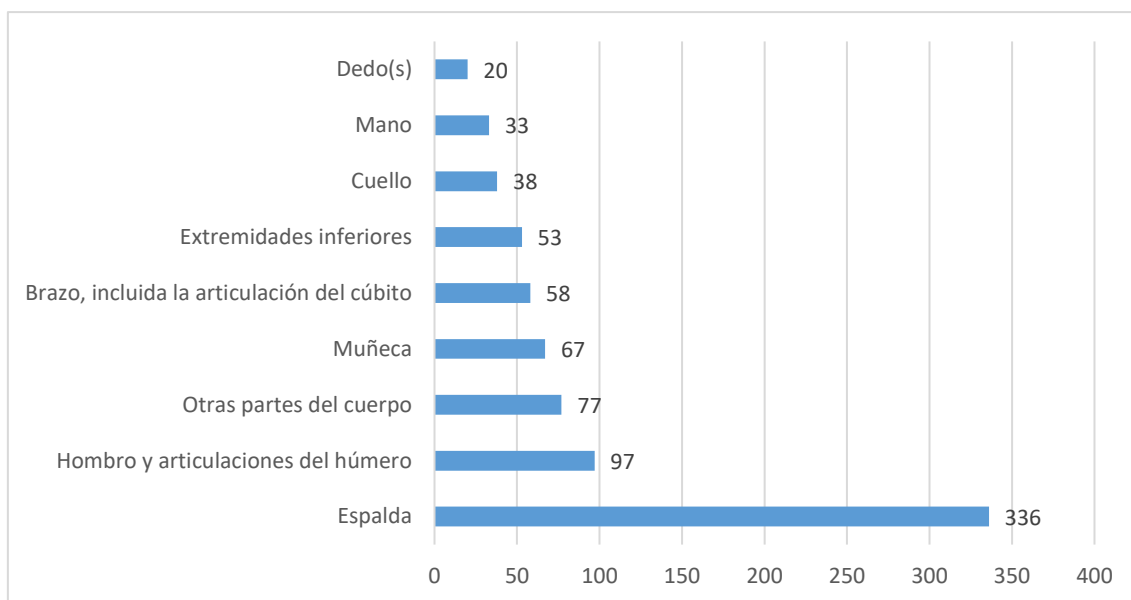
Gráfico 19. Distribución de los AS por subsectores. Sector industria año 2017



Este gráfico representa los subsectores con mayor número de AS

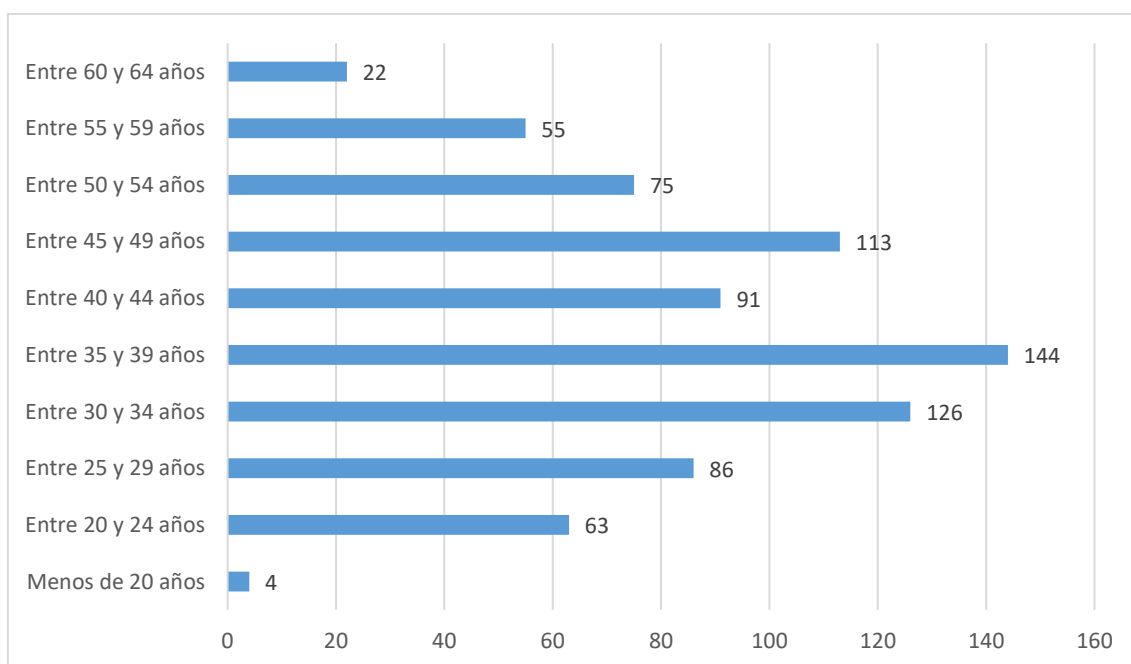
Por subsectores, en el sector industria se dieron mayor número de accidentes por sobreesfuerzo en "Procesado y conservación de carne y elaboración de productos cárnicos.

Gráfico 20. Distribución de los AS según parte del cuerpo afectada en el sector industria año 2017



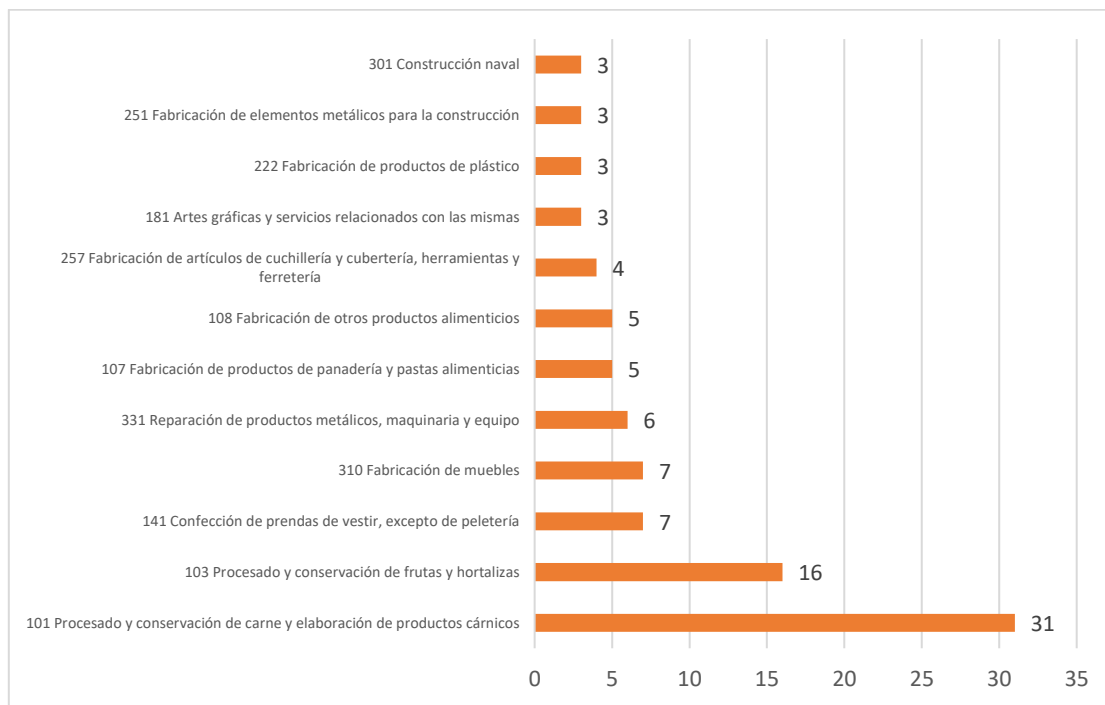
La parte del cuerpo mayoritariamente afectada en los accidentes por sobreesfuerzo declarados en el sector industrial fue la espalda seguido del hombro y articulaciones del húmero.

Gráfico 21. Distribución de los AS según la edad en el sector industria año 2017



En el sector industria el grupo de edad con mayor número de accidentes por sobreesfuerzo es el que se encuentra entre los 35 y los 39 años.

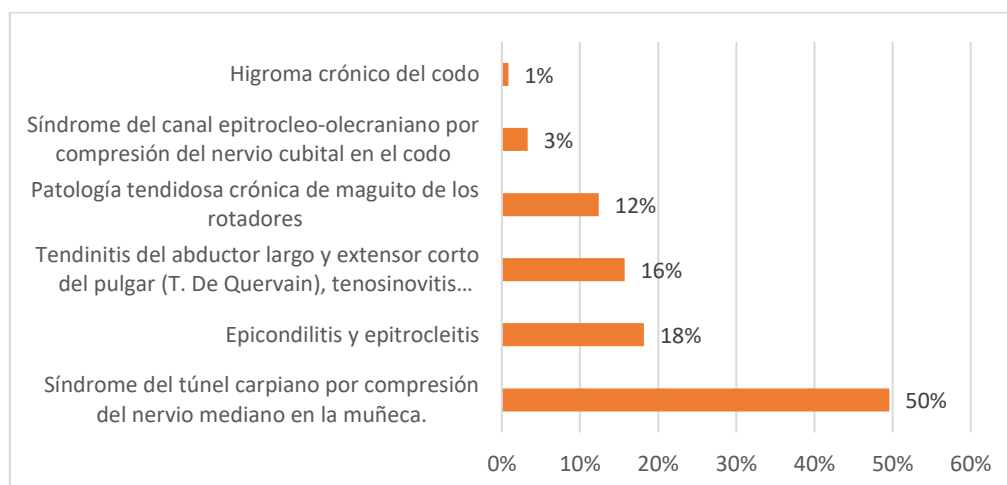
Gráfico 22. Distribución de los TME por subsectores de actividad. Sector industria año 2017



Este gráfico representa los subsectores con mayor número de TME

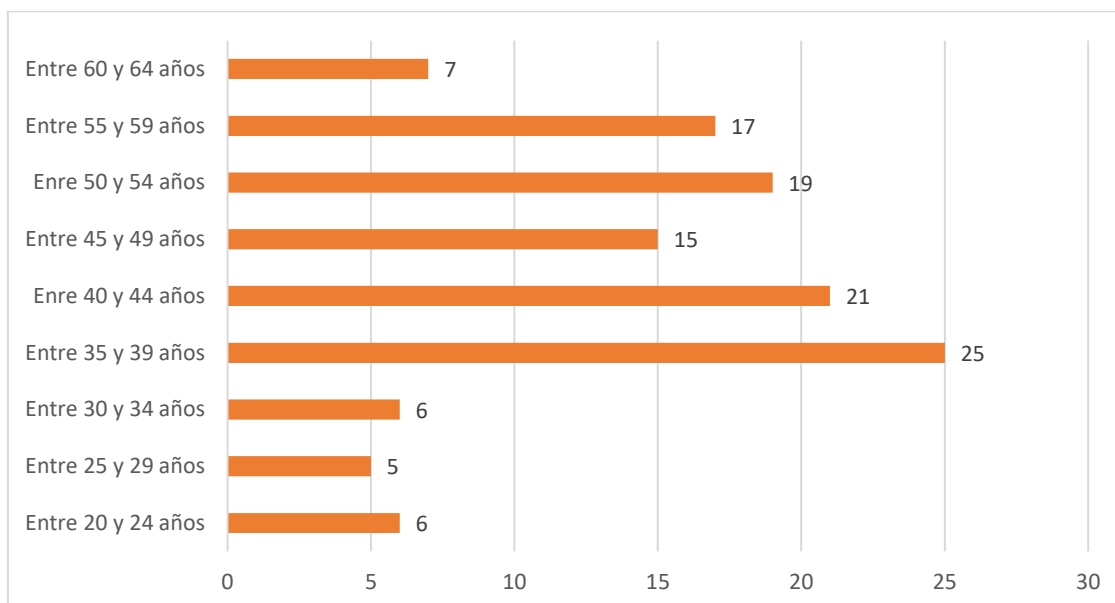
Por subsectores de actividad económica, en industria el mayor número de TME se declararon en "Procesado y conservación de carne y elaboración de productos cárnicos."

Gráfico 23. Distribución porcentual de los TME según diagnóstico en el sector industria 2017



El síndrome del túnel carpiano es el trastorno musculoesquelético más diagnosticado en el sector industria.

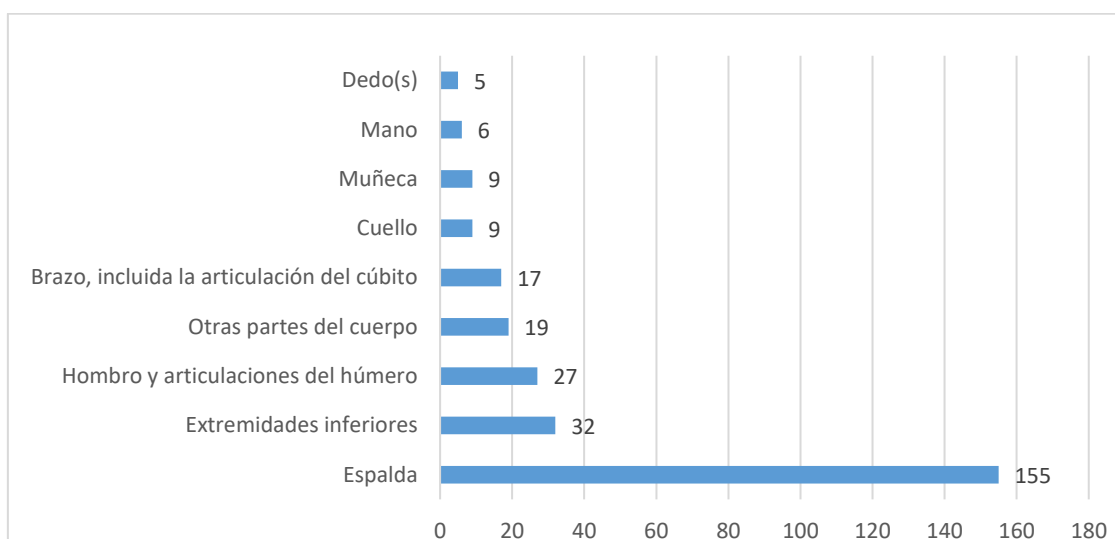
Gráfico 24. Distribución de los TME según edad en el sector industria 2017



El grupo de edad situado entre los 35 y los 39 años es el que presentó mayor número de TME en el sector industria.

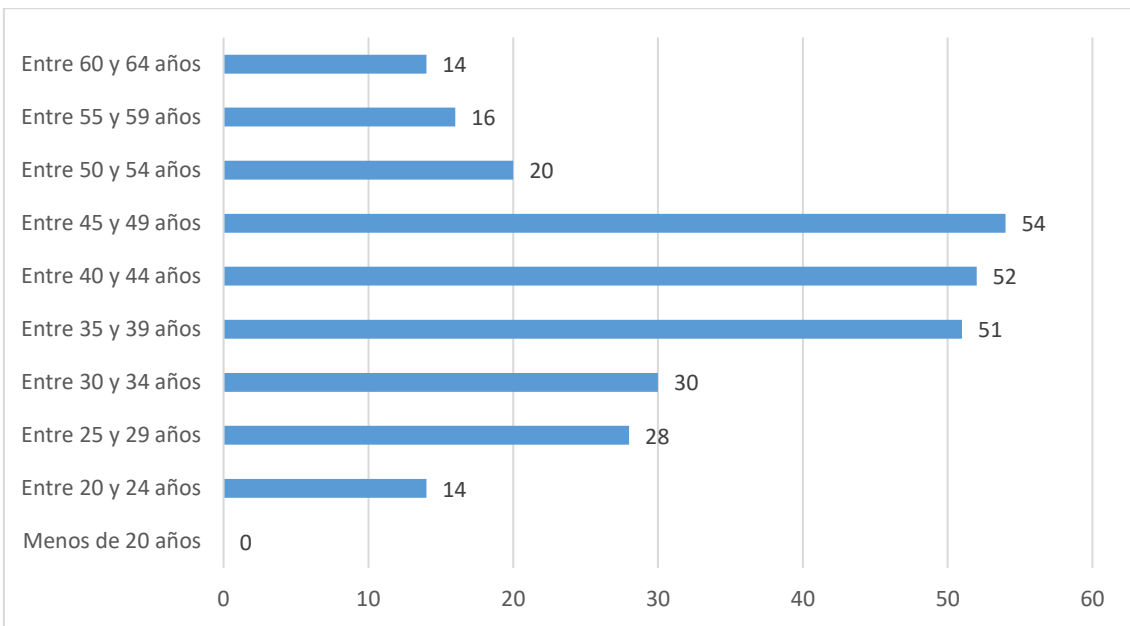
Sector construcción

Gráfico 25. Distribución de los AS según parte del cuerpo afectada en el sector construcción año 2017



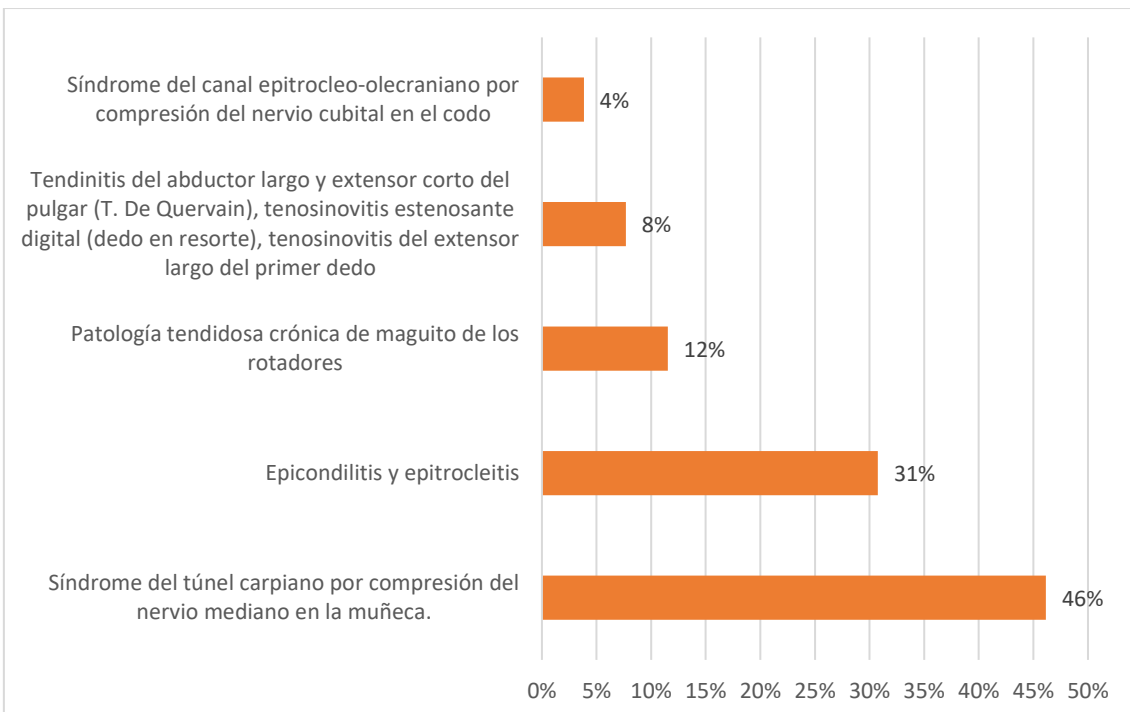
La parte del cuerpo mayoritariamente afectada en los accidentes por sobreesfuerzo declarados en el sector de la construcción fue la espalda seguida de las extremidades inferiores.

Gráfico 26. Distribución de los AS según la edad en el sector construcción año 2017



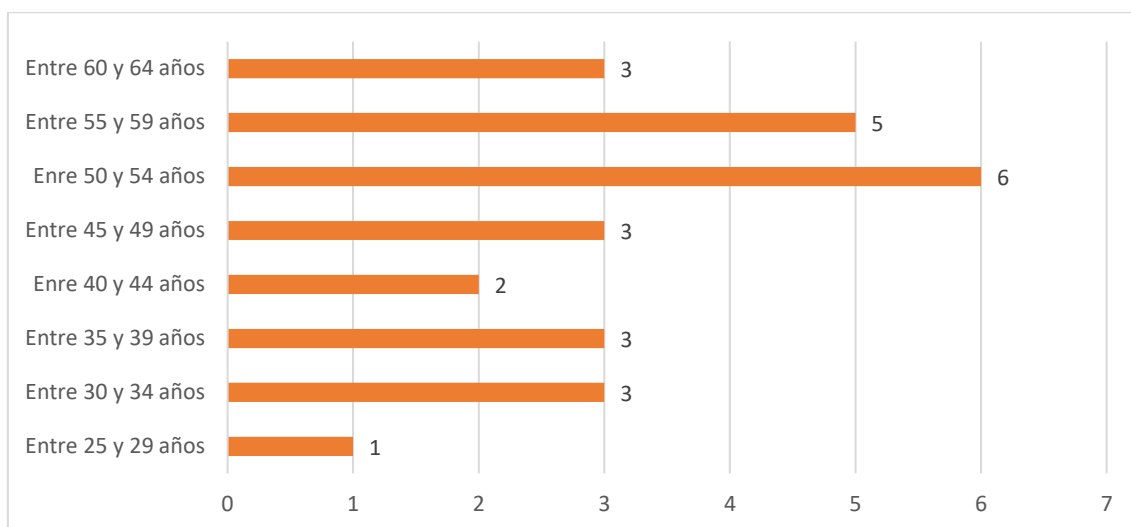
En el sector de la construcción los grupos de edad con mayor número de accidentes por sobreesfuerzo son los que se encuentran entre los 35 y los 49 años.

Gráfico 27. Distribución porcentual de los TME según diagnóstico en el sector construcción 2017



El síndrome del túnel carpiano es el trastorno musculoesquelético más diagnosticado en el sector de la construcción.

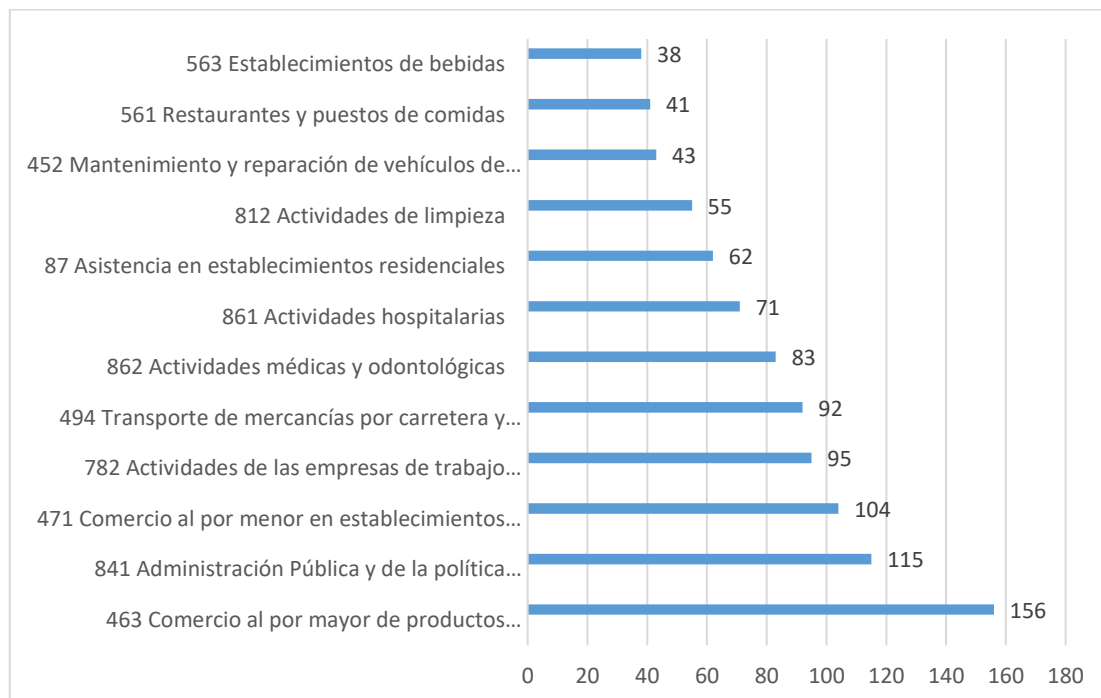
Gráfico 28. Distribución de TME según edad en el sector construcción 2017



Los grupos de edad situados entre los 50 y los 59 años son los que presentaron mayor número de enfermedades profesionales musculoesqueléticas en el sector de la construcción.

Sector servicios

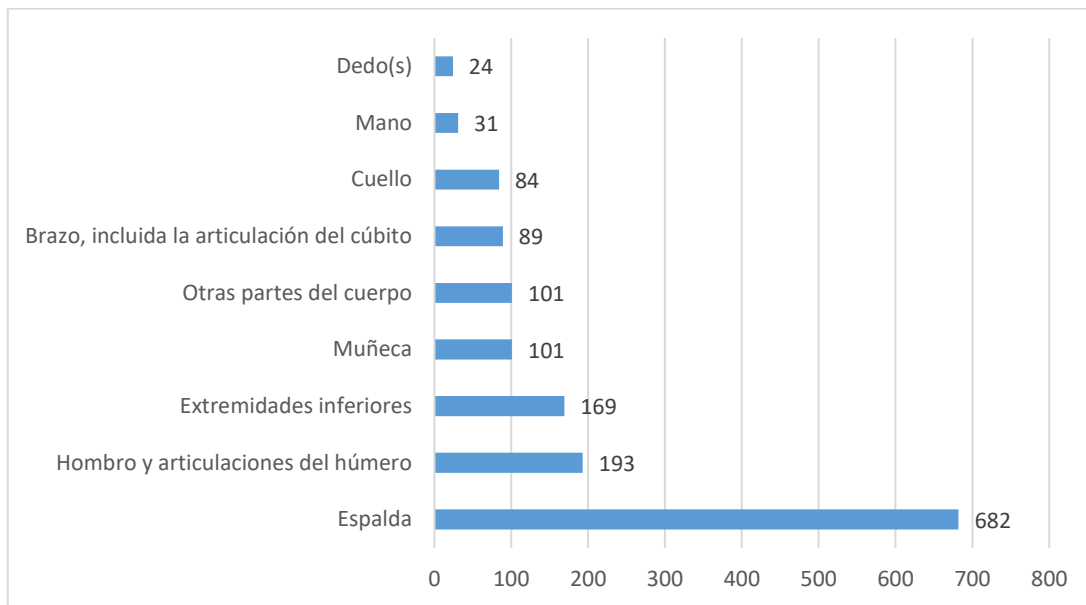
Gráfico 29. Distribución de los AS por subsectores. Sector servicios año 2017



Este gráfico representa los subsectores con mayor número de AS

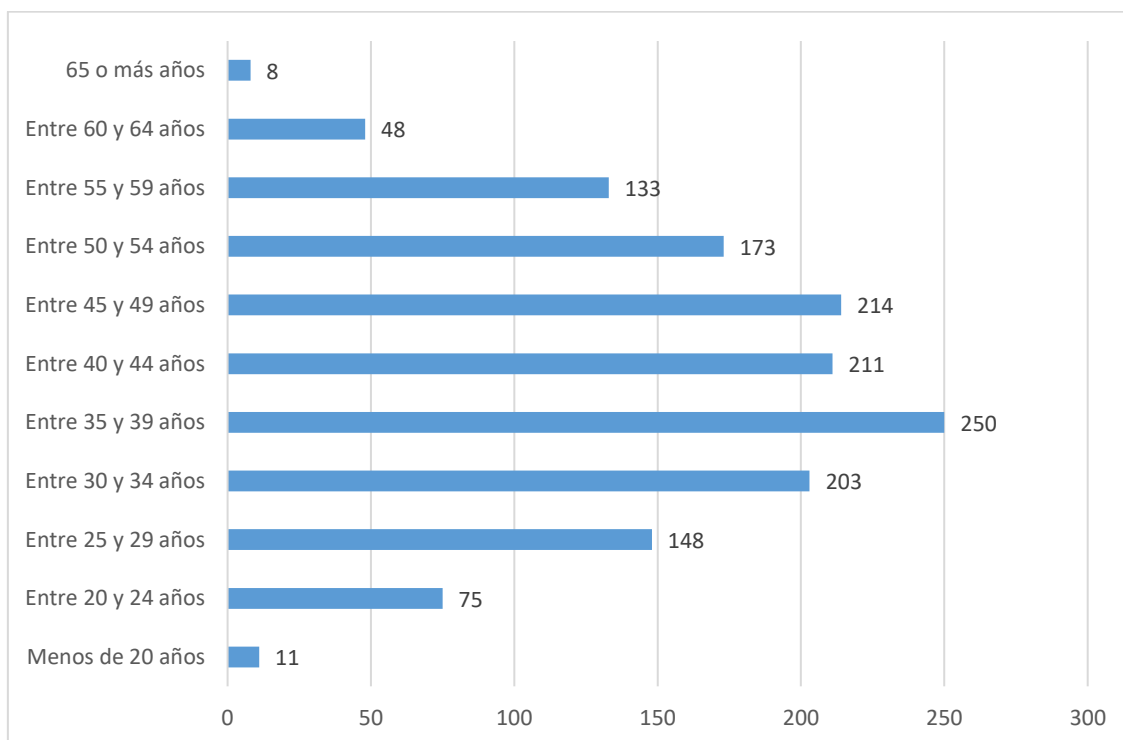
Por subsectores de actividad económica, en el sector servicios se dieron mayor número de accidentes por sobreesfuerzo en "Comercio al por mayor de productos alimenticios, bebidas y tabaco".

Gráfico 30. Distribución de los AS según parte del cuerpo afectada en el sector servicios año 2017



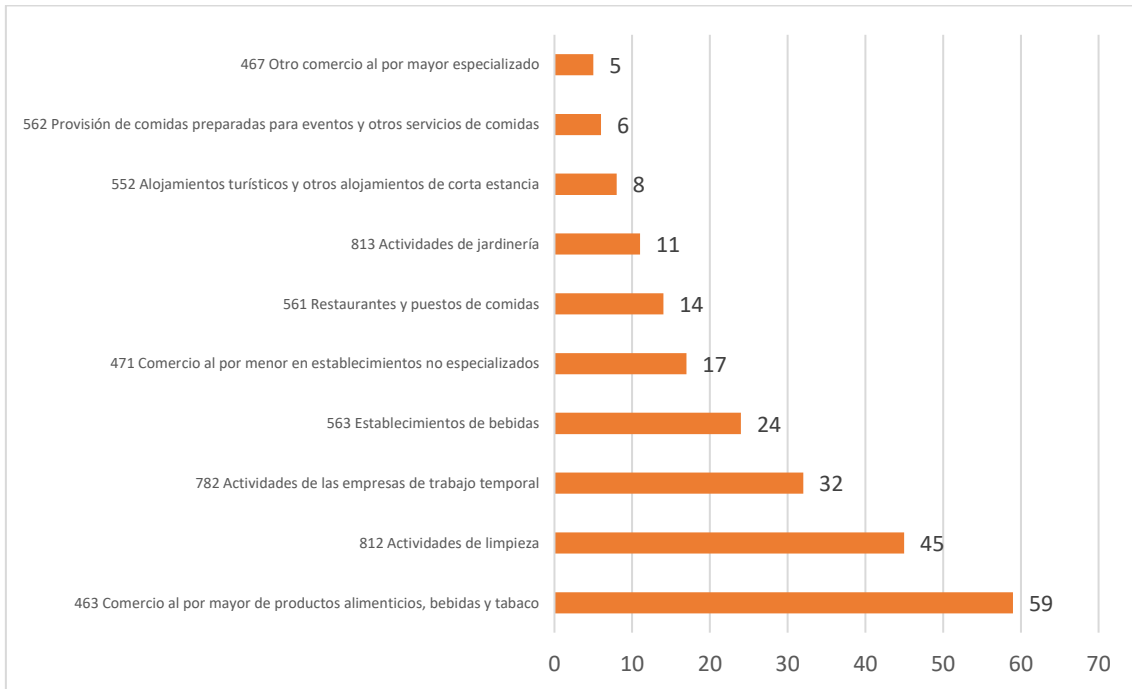
La parte del cuerpo mayoritariamente afectada en los accidentes por sobreesfuerzo declarados en el sector de servicios fue la espalda seguida del hombro y articulaciones del húmero.

Gráfico 31. Distribución de los AS según la edad en el sector servicios año 2017



En el sector servicios el grupo de edad con mayor número de accidentes por sobreesfuerzo es el que se encuentra entre los 35 y los 39 años.

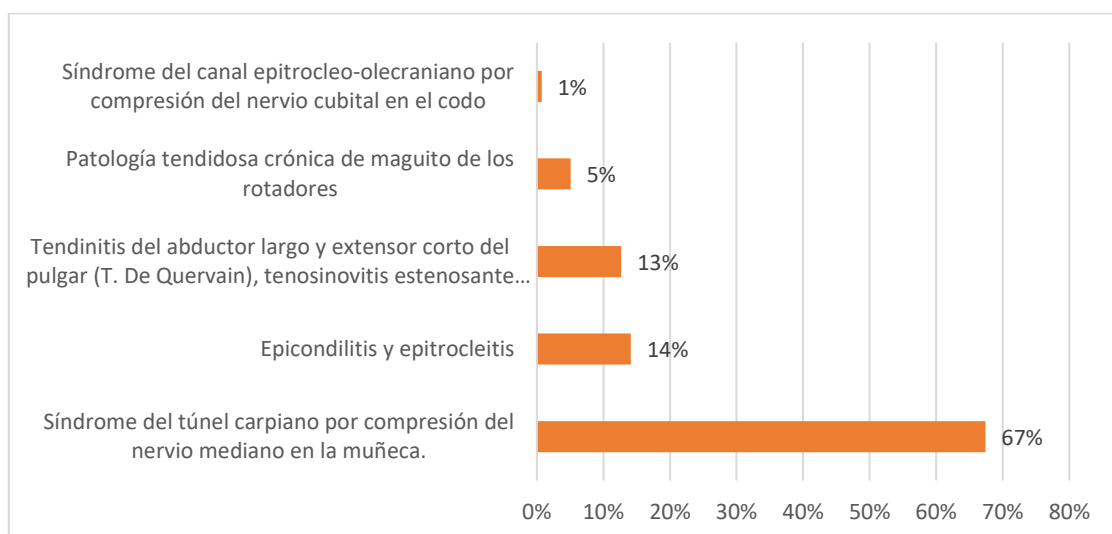
Gráfico 32. Distribución de los TME por subsectores de actividad en el sector servicios año 2017



Este gráfico representa los subsectores con mayor número de TME

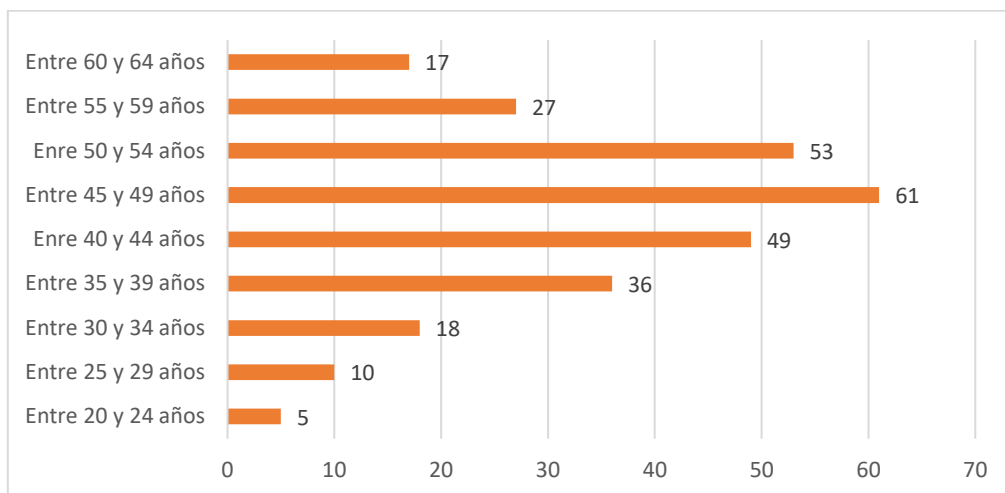
Por subsectores de actividad económica, en el sector servicios se dieron mayor número de TME en “Comercio al por mayor de productos alimenticios, bebidas y tabaco”.

Gráfico 33. Distribución porcentual de los TME según diagnóstico en el sector servicios 2017



El síndrome del túnel carpiano es el trastorno musculoesquelético más diagnosticado en el sector de servicios, seguido de la epicondilitis/epitrocleititis.

Gráfico 34. Distribución porcentual de los TME según edad en el sector servicios 2017

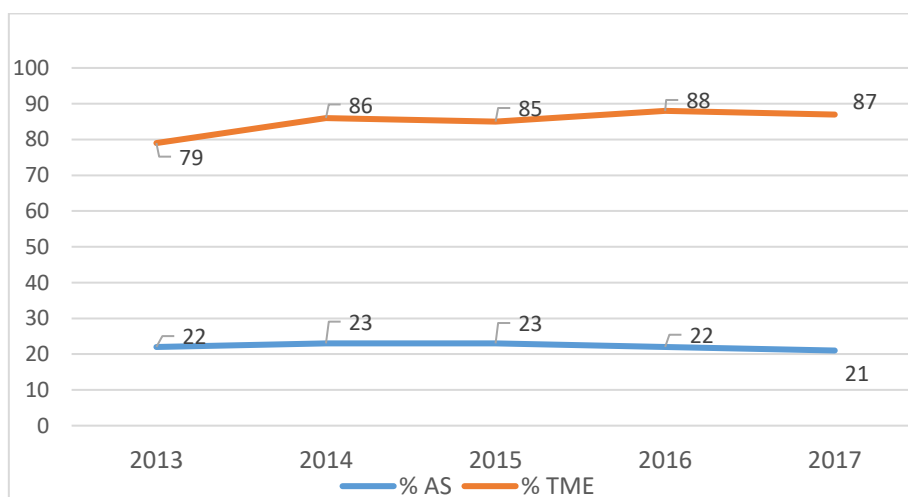


El grupo de edad situado entre los 45 y los 49 años es el que presentó mayor número de TME en el sector servicios.

4.- EVOLUCIÓN DE LA SINIESTRALIDAD LABORAL POR CARGA FÍSICA ENTRE LOS AÑOS 2013 – 2017

En el gráfico 1 se presenta la evolución de los porcentajes de AS y TME con respecto al total de Accidentes y EEPP, respectivamente, en el período 2013-2017.

Gráfico 35. Evolución porcentual de AS Y TME 2013-2017



Como se puede observar en el gráfico anterior el porcentaje de accidentes por sobreesfuerzo con respecto al total de accidentes se ha mantenido estable en los últimos cinco años analizados, con un ligero descenso en el año 2017.

El porcentaje de TME con baja declarados con respecto al total de EEPP ha experimentado un aumento de 8 puntos porcentuales en el año 2017 con respecto al año 2013.

En los gráficos 36 y 37 se representa, respectivamente, la evolución de los índices de incidencia de accidentes por sobreesfuerzo y trastornos musculoesqueléticos (accidentes y enfermedades con baja de este tipo por cada 100.000 trabajadores) del periodo 2013-2017.

Gráfico 36. Evolución del índice de incidencia de los AS en el período 2013-2017

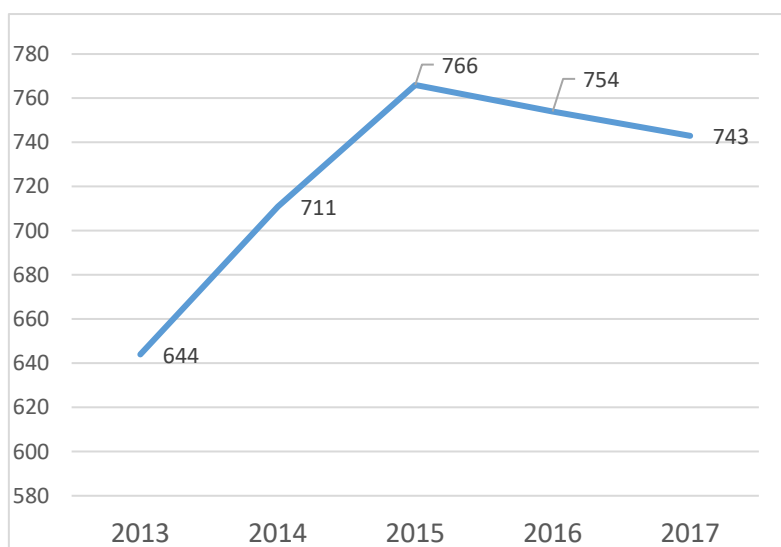
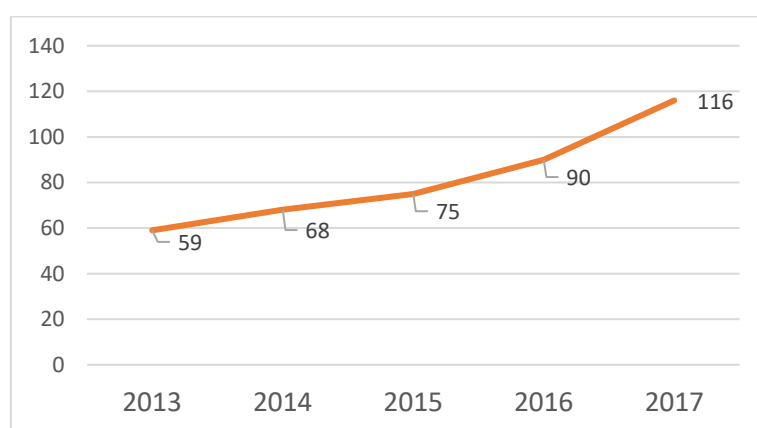
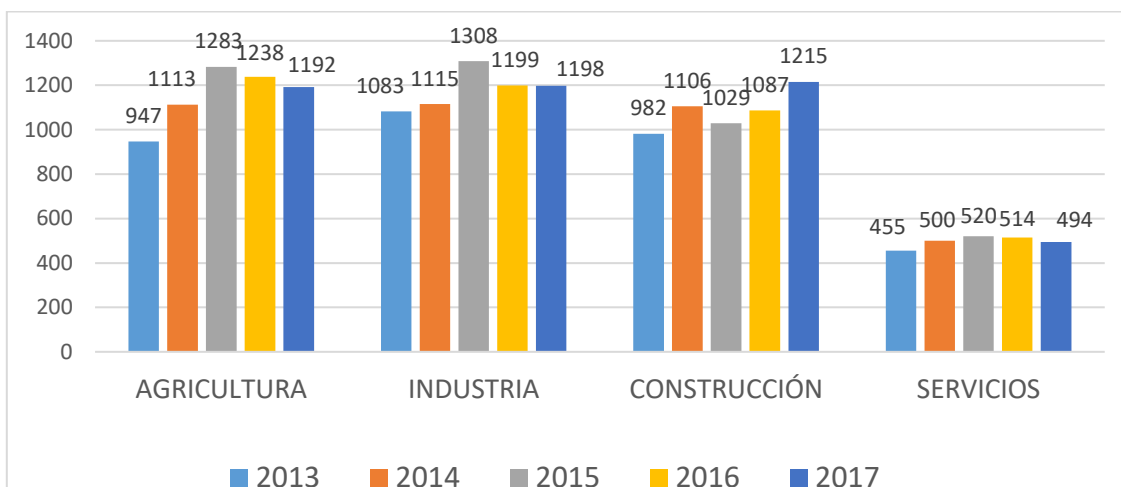


Gráfico 37. Evolución del índice de incidencia de los TME en el período 2013-2017



En los gráficos 38 y 39 se representan de igual forma, en esta ocasión por sectores de actividad, los índices de incidencia de los accidentes por sobreesfuerzo y de los trastornos músculo-esqueléticos entre los años 2013 y 2017.

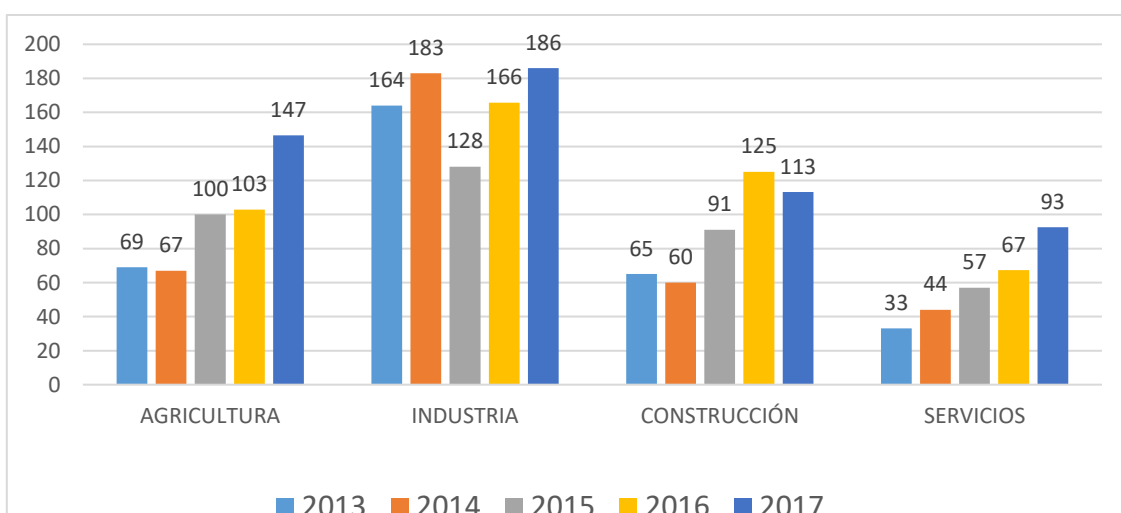
Gráfico 38. Evolución de los índices de incidencia de AS entre los años 2013-2017 por sectores de actividad



Cabe destacar el ligero descenso de los índices de incidencia de los accidentes por sobreesfuerzo en todos los sectores de actividad en los últimos tres años del periodo analizado, excepto en el sector de la construcción en el que se observa la tendencia contraria.

Por sectores de actividad económica, se observa que es en el sector servicios donde existe una menor incidencia de accidentes por sobreesfuerzo.

Gráfico 39. Evolución de los índices de incidencia de TME entre los años 2013-2017 por sectores de actividad



Se observa en esta última gráfica el aumento del índice de incidencia de los trastornos musculoesqueléticos que han provocado baja laboral en los trabajadores de todos los sectores si se comparan el primer y el último año del periodo analizado, destacando un ligero descenso en 2017 con respecto a 2016 en el sector de la

construcción. Por el contrario, en el sector agrícola se ha producido un significativo aumento de los TME declarados en el último año del periodo analizado con respecto a los cuatro anteriores.

5.- RESUMEN Y CONCLUSIONES

Del análisis de la siniestralidad por carga física del año 2017 destacan los siguientes resultados:

- El porcentaje de AS con respecto al total de accidentes laborales con baja se sitúa en el 21% en el año 2017, siendo el sector de la industria donde el porcentaje es mayor (23%) y el de la construcción (18%) donde se da un menor porcentaje.
- El porcentaje de TME con respecto al total de enfermedades profesionales con baja se sitúa en el 87% en el año 2017, siendo los sectores de agricultura e industria, con porcentajes del 89% y 90% respectivamente, donde los porcentajes son mayores y el del sector servicios (85%) donde se da un menor porcentaje.
- Se declaran más accidentes por sobreesfuerzo en hombres que en mujeres, un 72% en hombres frente al 28% de mujeres.
- En cuanto a enfermedades profesionales musculoesqueléticas el porcentaje es mayor en mujeres, 60% de los declarados frente al 40% en hombres.
- El suceso anormal que suele provocar los accidentes por sobreesfuerzo es el levantar/transportar, relacionado directamente con la manipulación de cargas, con lesiones de espalda y con daños en extremidades superiores.
- El día de la semana en el que se declaran mayor número de accidentes por sobreesfuerzo es el lunes y según la hora de la jornada son la segunda, la tercera y la cuarta hora las más frecuentes por ese mismo orden.
- El grupo de edad con mayor número de accidentes por sobreesfuerzo se declaró en edades comprendidas entre 35 y 39 años.
- La enfermedad profesional más diagnosticada con gran diferencia con respecto a las demás es el Síndrome del Túnel Carpiano.
- El grupo de edad que presenta mayor número de trastornos musculoesqueléticos es el de edades comprendidas entre los 45 y 49 años, seguido del grupo de edad inmediatamente superior (hasta los 53 años) y del inferior (entre 40 y 44 años).

Por sectores de actividad económica en el año 2017 los datos más destacables sobre siniestralidad laboral por carga física resultan ser los siguientes:

- El mes de año en que se declararon mayor número de accidentes por sobreesfuerzo en todos los sectores de actividad fue el mes de mayo, excepto en el sector agrícola que fue el mes de marzo. De forma global el mes de diciembre es el que presenta menor número de declaraciones de AS.
- Los meses del año en que se declararon mayor número de TME fueron los meses de junio y noviembre. En el sector servicios se produce también un repunte importante en el mes de septiembre. En el sector agrícola el mayor número de TME se declaró en el mes de mayo.
- La parte del cuerpo mayoritariamente afectada en los accidentes por sobreesfuerzo del sector agrícola es la espalda, seguida de la muñeca.
- El síndrome del túnel carpiano es el diagnóstico mayoritario de TME en todos los sectores de actividad.
- Por subsectores, en el sector industria se dieron mayor número de accidentes por sobreesfuerzo y TME en "Procesado y conservación de carne y elaboración de productos cárnicos.
- La parte del cuerpo mayoritariamente afectada en los accidentes por sobreesfuerzo declarados en el sector industrial fue la espalda seguida del hombro y articulaciones del húmero.
- En el sector de la construcción la parte del cuerpo mayoritariamente afectada en los accidentes por sobreesfuerzo fue la espalda seguida de las extremidades inferiores.
- En el sector de la construcción los grupos de edad situados entre los 50 y los 59 años son los que presentaron mayor número de TME.
- En el sector servicios se dio un mayor número de accidentes por sobreesfuerzo y de TME en el subsector "Comercio al por mayor de productos alimenticios, bebidas y tabaco".
- La parte del cuerpo mayoritariamente afectada en los accidentes por sobreesfuerzo declarados en el sector de servicios fue la espalda seguida del hombro y articulaciones del húmero.

Respecto a la evolución de la siniestralidad laboral por carga física en el periodo analizado de 2013 a 2017 destacan las siguientes conclusiones:

- El porcentaje de accidentes por sobreesfuerzo con respecto al total de accidentes se ha mantenido estable durante el quinquenio analizado, siendo de un 21% en el último año del periodo.
- El porcentaje de enfermedades profesionales musculoesqueléticas (TME) declaradas con respecto al total de EEPP ha experimentado un aumento de 8 puntos porcentuales desde el año 2013 respecto al año 2017, situándose en este último en un 87%.
- En los últimos tres años del periodo analizado se ha producido un ligero descenso en los índices de incidencia de los accidentes por sobreesfuerzo en todos los sectores de actividad económica, excepto en el sector de la construcción en el que se observa la tendencia contraria.
- Por sectores de actividad es en el sector servicios donde existe una menor incidencia de accidentes por sobreesfuerzo.
- Se ha producido un aumento del índice de incidencia de los TME en todos los sectores de actividad económica si se compara el primer y el último año del periodo analizado, destacando un ligero descenso si se comparan los dos últimos años (2016-2017) en el sector de la construcción y, por el contrario, un significativo aumento en 2017 en el sector agrícola si lo comparamos con los años anteriores.