

4. ANÁLISIS DE LA OFERTA TURÍSTICA.

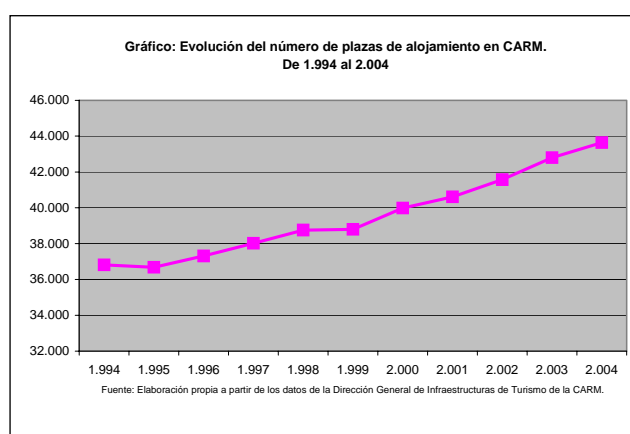
4.1. OFERTA DE ALOJAMIENTO TURISTICO.

A continuación se analizará el estado actual de la oferta de alojamiento de la Región de Murcia, a fecha de 14 de diciembre de 2004.

- **Establecimientos hoteleros.**
- **Campings.**
- **Apartamentos Turísticos.**
- **Alojamientos Rurales.**

Todos los datos tratados en este capítulo relativos a la oferta de alojamiento son datos del registro de Empresas y Actividades Turísticas de la Dirección General de Infraestructuras de Turismo de la Consejería de Turismo, Comercio y Consumo de la Región de Murcia.

A continuación se observa la evolución en la creación de plazas de alojamiento en la Región de Murcia durante los diez últimos años, desde 1994 al año 2004. Dicha evolución ha consistido en un crecimiento progresivo del número de plazas de alojamiento en cada uno de los años analizados. Desde los años 1994 al 2004 ha existido un incremento de 6.825 plazas en total, aproximadamente la mitad de estas plazas se crearon entre el año 2000 al 2004.



El incremento de la oferta de alojamiento demuestra un interés del sector privado por la creación de nuevas infraestructuras turísticas, las cuales ayudan al consumo de los productos turísticos que se desarrollan y favorecen el posicionamiento de la Región de Murcia en el sector turístico.

Evolución de las plazas de alojamiento

Año	Total Nº Plazas	% de incremento
1994	36.815	-
1995	36.679	-0,37%
1996	37.309	1,72%
1997	38.018	1,90%
1998	38.759	1,90%
1999	38.794	0,09%
2000	39.985	3,07%
2001	40.612	1,57%
2002	41.571	2,36%
2003	42.800	2,96%
2004	43.640	1,96%

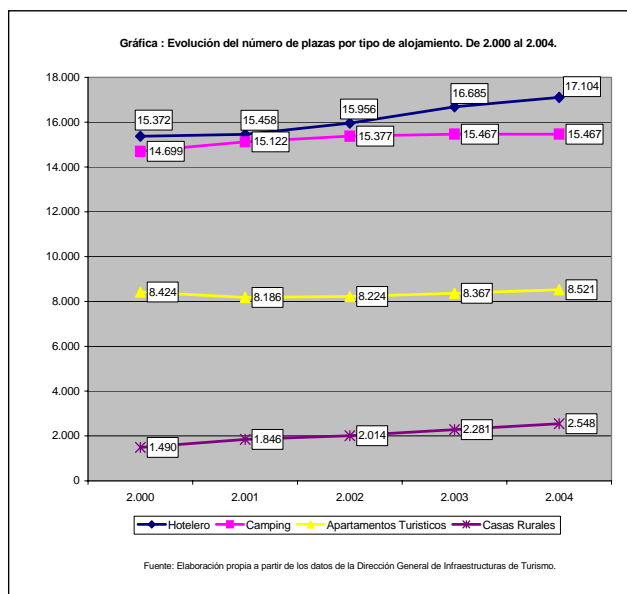
Fuente: Elaboración propia a partir de los datos de la Dirección General de Infraestructuras de Turismo. Diagnóstico Turístico de la Región de Murcia. 2001

Seguidamente se observa el incremento de plazas por tipo de alojamiento, análisis realizado desde el año 2000 al año 2004. El mayor crecimiento de plazas de alojamiento se observa en el sector hotelero (1.732), al que siguen los alojamientos rurales (1.058) y las plazas en campings (768). Por el contrario el crecimiento en plazas de alojamiento en apartamentos turísticos ha sido muy escaso, con tan sólo 97 plazas durante los cuatro años de estudio. Esto señala que el crecimiento de las plazas de alojamiento en la Región de Murcia se ha basado principalmente en el aumento de la oferta de establecimientos hoteleros y de alojamientos rurales.

Evolución de las plazas de alojamiento por tipología de alojamiento.

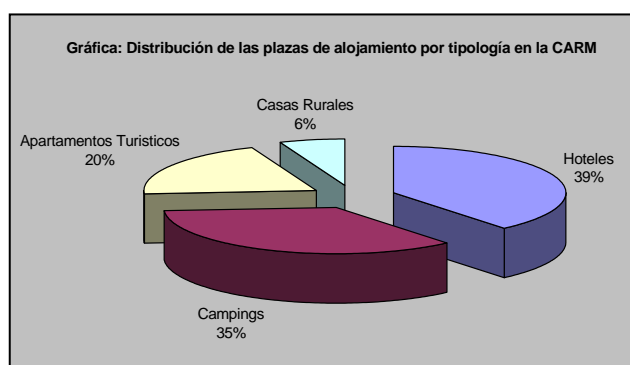
	2000	2001	2002	2003	2004
Hotelero	15.372	15.458	15.956	16.685	17.104
Camping	14.699	15.122	15.377	15.467	15.467
Apartamentos Turísticos	8.424	8.186	8.224	8.367	8.521
Alojamientos Rurales	1.490	1.846	2.014	2.281	2.548

Fuente: Elaboración propia a partir de los datos de la Dirección General de Infraestructuras de Turismo.



A fecha del 14 de diciembre del 2004 existe en la Región de Murcia un total de 43.640 plazas de alojamiento. El alojamiento hotelero es el tipo de alojamiento que concentra un mayor número de plazas con 39% del total de la oferta de la Región de Murcia. Le siguen las plazas en establecimientos de campings con un total de 15.467, formando el 35% de la oferta de alojamiento. A continuación aparecen los alojamientos en apartamentos turísticos con un 20% de la oferta y las casas rurales con el 6% de las plazas.

Se ha de subrayar que la oferta de plazas de alojamiento de la Región de Murcia se basa principalmente en plazas de alojamiento hotelero y en campings. Por el contrario, la oferta de plazas de alojamiento de apartamentos turísticos es muy reducida respecto al número de plazas de establecimientos hoteleros y establecimientos de campings.



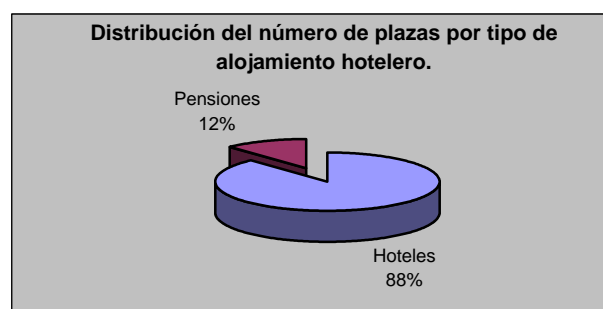
4.1.1. Establecimientos hoteleros.

Existen 144 hoteles con un total de 15.102 plazas y 84 pensiones con un total de 2002 plazas.

Distribución del número de plazas de Hoteles y Pensiones.

	Nº PAZAS	Nº ESTABLECIMIENTOS
HOTELES	15.102	144
PENSIONES	2002	84
TOTAL	17.104	228

Fuente: Elaboración propia a partir de los datos de la Dirección General de Infraestructuras de Turismo.



4.1.1.1. Hoteles y hoteles-apartamentos.

Son hoteles los establecimientos que, ofreciendo alojamiento, con o sin comedor, y otros servicios complementarios, ocupen la totalidad de un edificio o parte independizada del mismo constituyendo sus dependencias un todo homogéneo con entradas, ascensores y escaleras de uso exclusivo y que reúnen los requisitos que reglamentariamente se establezcan (Ley 11/1997, de 12 de Diciembre, de Turismo de la Región de Murcia).

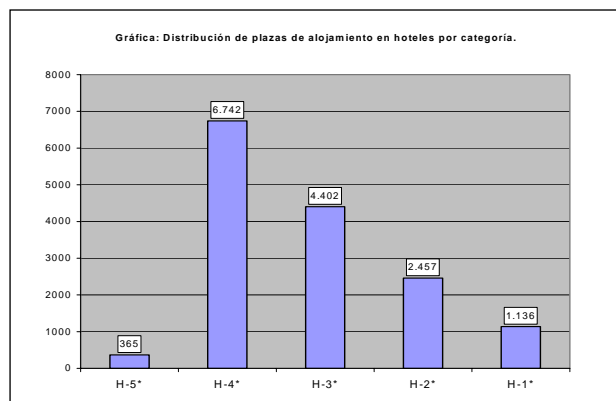
Son hoteles-apartamentos los establecimientos hoteleros que por su estructura y servicios dispongan de las instalaciones adecuadas para la conservación, elaboración y consumo de alimentos dentro de cada unidad de alojamiento (Ley 11/1997, de 12 de Diciembre, de Turismo de la Región de Murcia).

Con relación a la oferta de plazas de alojamiento en hoteles, en la actualidad la mayor oferta en número de plazas se concentra en hoteles de 4 estrellas (6.742 plazas). Esto es debido principalmente a que la nueva planta hotelera que se ha creado en la Región de Murcia está basada principalmente en establecimientos de esta categoría.

III. ANÁLISIS ACTUALIZADO DEL TURISMO EN LA REGIÓN DE MURCIA.

4. ANÁLISIS DE LA OFERTA TURÍSTICA.

A ésta le siguen las plazas en hoteles de 3 estrellas con 4.402 y de 2 estrellas con 2.457 plazas.

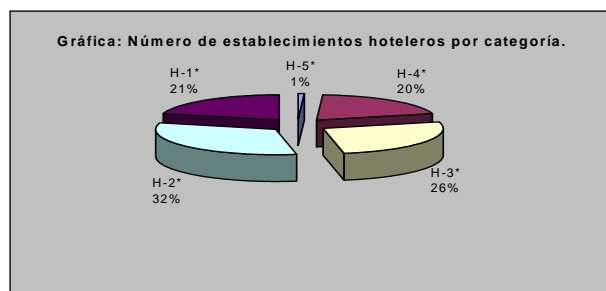


Nº de establecimientos- nº de plazas por categoría

CATEGORÍA	Nº ESTABLEC.	Nº PLAZAS	Nº PLAZAS EN 2001
5 Estrellas	1	365	365
4 Estrellas	29	6.742	5.076
3 Estrellas	38	4.402	4.218
2 Estrellas	46	2.457	2.079
1 Estrella	30	1.136	985

Fuente: Elaboración propia a partir de los datos de la Dirección General de Infraestructuras de Turismo. Diagnóstico Turístico de la Región de Murcia. 2001

Se observa que la oferta de plazas en hoteles de 5 estrellas es de tan solo el 1%, formado por un total de 365 plazas concentradas en un único establecimiento hotelero.



A continuación se analiza la distribución del número de hoteles y de plazas por municipio. Para dicho análisis se dividen en grupos los municipios de la Región de Murcia que cuentan con establecimientos de estas características:

- Municipios del Interior.
- Municipios de Litoral
- La Manga del Mar Menor.

Municipios del Interior

En el conjunto de municipios que a continuación se analizan se observa que el mayor número de plazas se concentra en el municipio de Murcia, con un total de 3.223 de plazas en hoteles. Dicha oferta está diversificada ya que existen establecimientos de todas las categorías, con un mayor número de plazas en hoteles de 4 estrellas que suman un total de 1.447 plazas. Por el contrario, hay ausencia de plazas de 5 estrellas. El desarrollo de estas infraestructuras se debe principalmente al impulso del Producto Turístico de Congresos que actualmente se lleva a cabo en la capital de la Región de Murcia.

Archena es el segundo municipio en número de plazas hoteleras que cuenta con una oferta de alta categoría. Esto se debe principalmente al desarrollo de infraestructuras hoteleras realizadas para la potenciación del Producto de Salud gracias a la Estación Termal que existe en ese municipio.

Distribución de plazas hoteleras por municipios del interior

MUNICIPIOS	H-4*	H-3*	H-2*	H-1*	TOTAL
Abanilla				12	12
Abarán				55	55
Aledo			53		53
Alhama de Murcia			49	16	65
Archena	260	201		51	512
Blanca		23	20		43
Bullas		33		11	44
Caravaca de la Cruz		51	22	28	101
Cehégín		15	17		32
Ceutí			21		21
Fortuna		207	116	13	336
Fuente Álamo			23	36	59
Jumilla		107	34		141
Librilla		118			118
Lorca	191	63	56	67	377
Molina de Segura		68		104	172
Moratalla		119		16	135
Mula			26	34	60
Murcia	1.447	822	798	156	3.223
Puerto Lumbreras		202	45		247
Santomera			22		22
Totana	67	95	13	46	221
Yecla				105	105
Total	1.965	2.124	1.315	750	6.154

Fuente: Elaboración propia a partir de los datos de la Dirección General de Infraestructuras de Turismo.

Municipios de Litoral.

En el litoral de la Región de Murcia existen un total de 8.948 plazas distribuidas en hoteles de distinta categoría. El mayor número de plazas se encuentra localizado en hoteles de cuatro estrellas (4.777 plazas), le siguen las plazas de tres estrellas con 2.278. Las únicas plazas que existen en la Región de Murcia en hoteles de cinco estrellas se encuentran en el municipio de Cartagena, con un total de 365 plazas y distribuidas en un único establecimiento, como se ha dicho anteriormente.

Lorca pese a tener litoral no se incluye dentro de estos municipios por no tener plazas en la costa.

La distribución del número de plazas de hoteles en la Región de Murcia define la localización de sus zonas turísticas más importantes. En el caso del litoral, el número de plazas se concentra en La Manga (municipios de Cartagena y San Javier) con un 42% del total de la oferta. El número de plazas de hotel que se desarrolla en La Manga es muy superior al que vemos en los restantes municipios que pertenecen a la zona del Mar Menor (Los Alcázares, San Pedro del Pinatar y San Javier). Ante esta situación se observa un desequilibrio muy importante de la oferta turística y, por lo tanto, una variabilidad en el desarrollo del mismo.

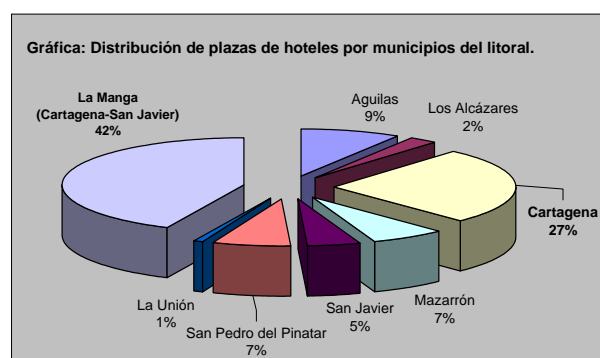
En el caso de los municipios situados más al Sur de la Región de Murcia, Águilas y Mazarrón, también existe una diferencia muy importante respecto al número de plazas hoteleras en La Manga.

De este modo, San Pedro del Pinatar cuenta con el 7% de la oferta total, San Javier (parte del municipio del Mar Menor) con el 5% y Los Alcázares con el 2%. Por lo tanto, los municipios del Mar Menor reúnen la suma del 14% de la oferta y si a esta cifra le sumamos el porcentaje de la oferta de La Manga, se observa que el 56% del total de la oferta de alojamiento en hoteles en la Región de Murcia se concentra en el área geográfica de La Manga y Mar Menor. A esta oferta no se ha sumado el 1% que representa la oferta del municipio de La Unión.

Águilas cuenta con un total de 797 plazas de alojamiento en hoteles, por lo tanto se trata del 9% de la oferta. En Mazarrón el desarrollo ha sido también menor ya que tan sólo cuentan con el 7% de la misma. De este modo, entre Águilas y Mazarrón sólo poseen el 16% del total, frente el 56% de La Manga y Mar Menor.

De lo anterior se deduce que la distribución del espacio de la oferta es uno de los indicadores que definen las áreas consideradas como destinos turísticos, en este caso

destinos donde se desarrollan principalmente todas las variantes del Producto Turístico Sol y Playa.



Distribución de plazas hoteleras por municipios de Litoral

MUNICIPIO	H-5*	H-4*	H-3*	H-2	H-1*	TOTAL
Águilas		397	103	297		797
Los Alcázares			109	108		217
Cartagena	365	1190	522	212	83	2372
Mazarrón			456	62	84	602
San Javier			88	222	108	418
San Pedro del Pinatar		307	75	115	111	608
La Unión				75		75
Subtotal	365	1.894	1.353	1.091	386	5.089
LA MANGA	H-5	H-4*	H-3*	H-2	H-1*	TOTAL
Cartagena		1924	925	51		2.900
San Javier		959				959
Subtotal		2.883	925	51		3.859
Total	365	4.777	2.278	1.142	386	8.948

Fuente: Elaboración propia a partir de los datos de la Dirección General de Infraestructuras de Turismo.

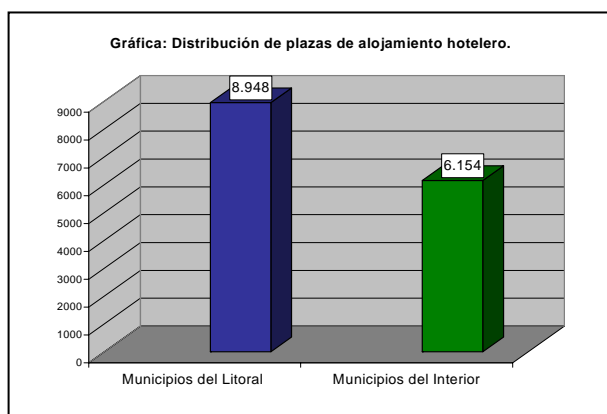
4.1.1.2. Pensiones.

Son pensiones los establecimientos hoteleros que por la estructura y tipología o características de sus servicios no reúnan las condiciones del grupo de hoteles (Ley 11/1997, de 12 de Diciembre, de Turismo de la Región de Murcia).

En la Región de Murcia existe un total de 84 establecimientos que cuentan con 2002 plazas. En el caso de las pensiones sólo se dan dos tipos de categorías: de una y dos estrellas. Del total de plazas que existen, el mayor número pertenece a la categoría de dos estrellas.

III. ANÁLISIS ACTUALIZADO DEL TURISMO EN LA REGIÓN DE MURCIA.

4. ANÁLISIS DE LA OFERTA TURÍSTICA.



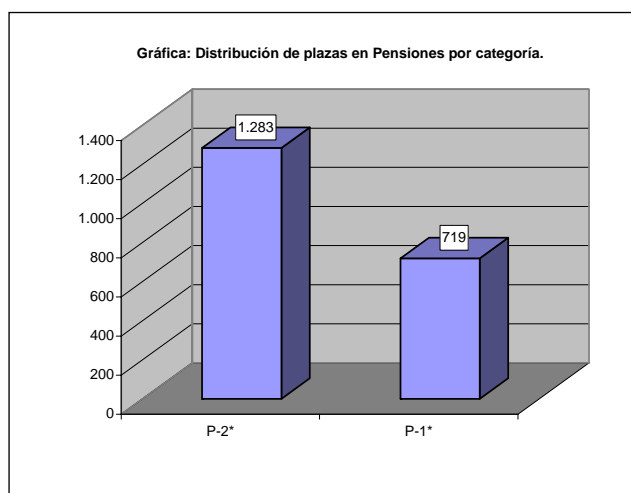
Total de plazas de Pensiones por categoría.

CATEGORÍA	Nº ESTABLEC.	Nº PLAZAS
2 Estrellas	47	1.283
1 Estrella	37	719
TOTAL	84	2002

Fuente: Elaboración propia a partir de los datos de la Dirección General de Infraestructuras de Turismo.

Municipios del Interior

Los municipios del interior que concentran una mayor oferta de plazas son Lorca (127 plaza) y Murcia (443). El desarrollo de este tipo de alojamientos se ubica en los núcleos urbanos de los municipios.



Distribución de plazas en Pensiones por municipios de Interior.

MUNICIPIOS	P-2*	P-1*	TOTAL
Abanilla		8	8
Abarán		9	9
Alcantarilla	51		51
Archena	19	17	36
Bullas	21		21
Calasparra		36	36
Caravaca de la Cruz		33	33
Cehegín	38		38
Jumilla	35	35	70
Lorca	102	25	127
Moratalla	24	12	36
Murcia	332	111	443
Puerto Lumbreras	26	8	34
Santomera	11	16	27
Torre Pacheco	20		20
Las Torres de Cotillas	15		15
Total	694	310	1004

Fuente: Elaboración propia a partir de los datos de la Dirección General de Infraestructuras de Turismo.

El impulso de este tipo de alojamiento en los municipios del interior está relacionado con los Productos Turísticos de Negocios, Rural o Cultural.

Municipios de Litoral

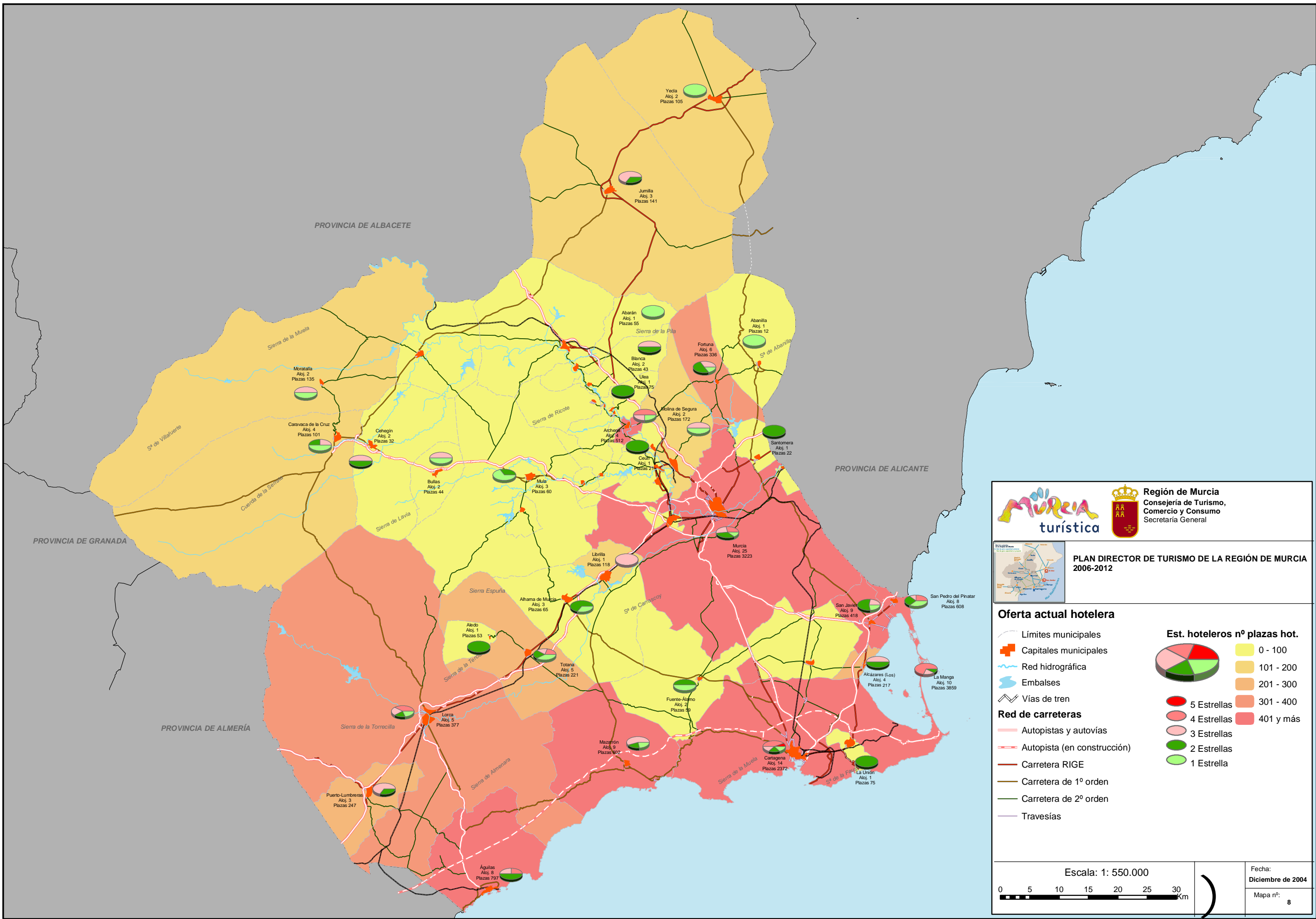
En los municipios de litoral se concentra, aproximadamente, la mitad de la oferta de alojamiento de esta tipología. De este modo, se observa un desarrollo mayor por superficie respecto al total de las plazas en los municipios del interior. Cartagena y San Javier aglutinan el mayor dinamismo de plazas.

Este tipo de alojamiento es importante ya que contribuye a la diversidad de servicios que puede ofrecer un municipio, siendo dicha diversificación de la oferta una cualidad más a ser considerada.

Distribución de plazas en Pensiones por municipios de Litoral.

MUNICIPIO	P-2*	P-1*	TOTAL
Águilas	91	61	152
Los Alcázares	58	41	99
Cartagena	178	110	288
Mazarrón	40	112	152
San Javier	153	59	212
San Pedro del Pinatar	69	26	95
Total	589	409	998

Fuente: Elaboración propia a partir de los datos de la Dirección General de Infraestructuras de Turismo.





PROVINCIA DE ALBACETE

PROVINCIA DE ALICANTE

PROVINCIA DE GRANADA

PROVINCIA DE ALMERÍA





Región de Murcia
Consejería de Turismo,
Comercio y Consumo
Secretaría General

PLAN DIRECTOR DE TURISMO DE LA REGIÓN DE MURCIA
2006-2012

Oferta actual hotelera

- Límites municipales
- Capitales municipales
- Red hidrográfica
- Embalses
- Vías de tren

Red de carreteras

- Autopistas y autovías
- Autopista (en construcción)
- Carretera RIGE
- Carretera de 1º orden
- Carretera de 2º orden
- Travesías

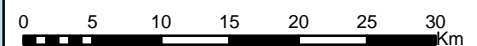
Est. hoteleros nº plazas hot.

	0 - 100
	101 - 200
	201 - 300
	301 - 400
	401 y más

Estrellas

- 5 Estrellas
- 4 Estrellas
- 3 Estrellas
- 2 Estrellas
- 1 Estrella

Escala: 1: 550.000



Fecha:
Diciembre de 2004

Mapa nº:
8

Sierra de la Muela

Sª de Villafuente

Cuerda de la Sotrina

Sierra de Lavia

Sierra Espuña

Sierra de la Torrecilla

Sierra de Almenara

Sierra de Ricote

Sª de Carrascos

Sierra de la Muela

Yecla Aloj. 2 Plazas 105

Jumilla Aloj. 3 Plazas 141

Abarán Aloj. 1 Plazas 55

Abanilla Aloj. 1 Plazas 12

Fortuna Aloj. 6 Plazas 336

Blanca Aloj. 2 Plazas 43

Ulea Aloj. 1 Plazas 75

Molina de Segura Aloj. 2 Plazas 172

Archena Aloj. 4 Plazas 512

Santomera Aloj. 1 Plazas 22

Ceñuán Aloj. 1 Plazas 2

Mula Aloj. 3 Plazas 60

Murcia Aloj. 25 Plazas 3223

Librilla Aloj. 1 Plazas 118

San Javier Aloj. 9 Plazas 418

San Pedro del Pinatar Aloj. 8 Plazas 608

Alledo Aloj. 1 Plazas 53

Alhama de Murcia Aloj. 3 Plazas 65

Alcázar (Los) Aloj. 4 Plazas 217

La Manga Aloj. 10 Plazas 3859

Lorca Aloj. 5 Plazas 377

Fuente Álamo Aloj. 2 Plazas 9

Mazarrón Aloj. 9 Plazas 902

Cartagena Aloj. 14 Plazas 2372

La Unión Aloj. 1 Plazas 75

Puerto-Lumbrias Aloj. 3 Plazas 247

Águilas Aloj. 8 Plazas 797