

# Afluencia turística 1

MURCIA  
turística



## 1. Afluencia turística

Con un incremento del 7,5% en el total de turistas recibidos por la Región de Murcia se saldó el año 2006, lo cual ha supuesto una cifra superior a 4,5 millones de turistas según los datos estimados para el conjunto de categorías de alojamiento turístico. Este resultado supera los 5,2 millones si se contabilizan las estancias de turistas de corta duración (inferiores a tres noches).

Del total de pernoctaciones realizadas, en torno a 30,6 millones, un 60,6% tuvieron lugar en vivienda propia o cedida gratuitamente y un 22,4% en vivienda alquilada, mientras que un 71,2% fueron realizadas por turistas nacionales. Considerando las estancias de turistas de corta duración, el número asciende a casi 31,5 millones.

El turismo extranjero manifiesta un cierto dinamismo, pues ha experimentado un incremento de su cuota, pasando del 19,6% del total de llegadas en 2005 al 20,6% en 2006. Sin embargo, el mercado con mayor presencia en los diferentes destinos regionales ha sido el español, que ha aportado el 79,4% de los turistas.

Por otra parte, la Costa Cálida captó 2,9 millones de viajeros y 23,6 millones de pernoctaciones, lo que hace que siga siendo el área de mayor relevancia turística de la Región, ya que acumula el 77,2% de las pernoctaciones totales, y el 64,8% del total de movimientos a la comunidad murciana.

Igualmente, acudiendo a los datos del Instituto de Estudios Turísticos, se produjo en 2006 un incremento del 16,4% de la entrada de turistas extranjeros, con una ostensible diferencia respecto a la tasa de crecimiento de los turistas extranjeros en España, que fue del 4,5%. Según la misma fuente, el Reino Unido es el principal mercado emisor de turismo a la Región y representa el 57% del total de turistas extranjeros.

El esfuerzo realizado por el Aeropuerto de Murcia-San Javier para acoger a una creciente demanda de movimientos aéreos a la Región, recoge sus frutos con un aumento del 1.388,1% en la llegada de pasajeros en vuelos internacionales para el periodo 2000-2006. El total de llegadas registradas por dicho aeropuerto ascendió a 746.727, un 14,8% más que en 2005.

El segmento turístico de cruceros con destino en la Región de Murcia se ha caracterizado a lo largo de 2006 por la estabilización en el número de escalas, que pasaron de 34 a 35 en 2006. La llegada de pasajeros se incrementó en un 1%, alcanzando la cifra de 29.337. La estructura según procedencia está compuesta mayoritariamente por británicos (70%) y americanos (22,4%).

## 1.1. ENTRADA DE TURISTAS EN LA REGIÓN DE MURCIA

### 1.1.1. Número de turistas

ESTIMACIÓN DEL N.º DE VIAJEROS LLEGADOS A LA REGIÓN DE MURCIA. AÑO 2006								
Mes	Est. hotelero	Apartam. turístico	Camping	Aloj. rural	Vivienda alquilada	Vivienda propia	Otros	Total
<b>Ene</b>	66.001	1.604	6.275	3.676	21.806	100.170	2.685	202.218
<b>Feb</b>	85.157	1.631	5.357	3.229	25.861	115.099	3.160	239.495
<b>Mar</b>	96.904	2.431	7.095	3.838	36.057	152.744	4.075	303.144
<b>Abr</b>	104.517	6.041	15.973	4.762	53.533	277.477	6.557	468.860
<b>May</b>	103.906	3.440	8.057	2.132	50.024	223.207	5.301	396.068
<b>Jun</b>	105.683	6.073	11.217	3.007	66.227	242.638	6.112	440.956
<b>Jul</b>	105.138	10.190	23.202	3.010	95.555	286.054	7.494	530.644
<b>Ago</b>	118.475	12.775	26.811	4.682	125.103	373.557	9.780	671.184
<b>Sep</b>	112.498	7.894	9.549	3.372	84.403	263.052	6.732	487.500
<b>Oct</b>	101.902	3.325	9.321	4.010	43.102	146.335	4.072	312.067
<b>Nov</b>	87.175	1.661	6.684	4.347	33.252	95.540	2.951	231.610
<b>Dic</b>	69.507	2.411	6.218	5.710	36.064	122.832	3.269	246.011
<b>Total</b>	1.156.864	59.477	135.759	45.775	670.988	2.398.706	62.187	4.529.756

ESTIMACIÓN DEL N.º DE VIAJEROS LLEGADOS A LA REGIÓN DE MURCIA. AÑO 2006 (Incluyendo viajes de corta duración a segunda residencia)							
Est. hotelero	Apartam. turístico	Camping	Aloj. rural	Vivienda alquilada	Vivienda propia	Otros	Total
1.156.864	59.477	135.759	45.775	670.988	3.118.317	62.187	5.249.367

ESTIMACIÓN DEL N.º DE VIAJEROS NACIONALES LLEGADOS A LA REGIÓN DE MURCIA. AÑO 2006								
Mes	Est. hotelero	Apartam. turístico	Camping	Aloj. rural	Vivienda alquilada	Vivienda propia	Otros	Total
<b>Ene</b>	49.928	1.362	3.606	3.630	11.178	80.351	2.437	152.493
<b>Feb</b>	65.992	1.394	2.974	2.807	14.243	91.255	2.871	181.536
<b>Mar</b>	77.718	2.211	3.487	3.758	20.320	123.468	3.735	234.696
<b>Abr</b>	84.550	5.641	11.902	4.762	35.365	230.554	6.109	378.882
<b>May</b>	84.843	3.056	5.033	2.109	32.094	171.162	4.839	303.135
<b>Jun</b>	86.829	5.229	9.108	3.007	45.581	197.851	5.676	353.281
<b>Jul</b>	87.604	9.045	20.387	2.919	72.466	239.861	7.040	439.322
<b>Ago</b>	98.837	11.353	22.781	4.421	106.921	325.159	9.320	578.793
<b>Sep</b>	90.429	7.035	5.835	3.295	61.808	222.613	6.283	397.299
<b>Oct</b>	82.588	2.837	5.062	3.897	21.998	105.960	3.643	225.986
<b>Nov</b>	70.858	1.261	3.538	4.259	18.431	66.052	2.630	167.028
<b>Dic</b>	58.748	2.108	3.667	5.665	21.161	90.365	2.964	184.677
<b>Total</b>	938.923	52.531	97.380	44.529	461.566	1.944.651	57.547	3.597.128

ESTIMACIÓN DEL N.º DE VIAJEROS EXTRANJEROS LLEGADOS A LA REGIÓN DE MURCIA. AÑO 2006								
Mes	Est. hotelero	Apartam. turístico	Camping	Aloj. rural	Vivienda alquilada	Vivienda propia	Otros	Total
Ene	16.073	242	2.669	46	10.628	19.820	247	49.725
Feb	19.166	238	2.383	422	11.618	23.844	288	57.959
Mar	19.186	220	3.608	80	15.737	29.276	341	68.447
Abr	19.968	400	4.071	-	18.168	46.924	448	89.978
May	19.064	385	3.024	23	17.930	52.045	462	92.933
Jun	18.853	845	2.109	-	20.646	44.787	436	87.676
Jul	17.534	1.145	2.815	91	23.089	46.193	454	91.322
Ago	19.638	1.422	4.030	261	18.183	48.398	460	92.391
Sep	22.069	859	3.714	77	22.595	40.439	449	90.201
Oct	19.314	488	4.259	113	21.104	40.375	428	86.081
Nov	16.317	400	3.146	88	14.821	29.488	321	64.581
Dic	10.759	303	2.551	45	14.904	32.467	305	61.334
<b>Total</b>	<b>217.940</b>	<b>6.946</b>	<b>38.379</b>	<b>1.246</b>	<b>209.422</b>	<b>454.055</b>	<b>4.640</b>	<b>932.628</b>

### 1.1.2. Pernoctaciones

PERNOCTACIONES ESTIMADAS EN LA REGIÓN DE MURCIA. AÑO 2006								
Mes	Est. hotelero	Apartam. turístico	Camping	Aloj. rural	Vivienda alquilada	Vivienda propia	Otros	Total
Ene	125.107	20.276	148.866	9.730	184.050	500.087	11.381	999.498
Feb	187.563	17.096	136.915	6.611	190.833	475.308	10.997	1.025.323
Mar	224.339	24.553	140.309	8.145	301.888	1.095.618	22.832	1.817.684
Abr	246.744	35.195	104.479	15.834	476.097	2.461.688	48.934	3.388.971
May	234.094	35.945	59.864	5.201	404.314	1.913.883	34.694	2.687.995
Jun	235.840	63.780	61.203	8.402	763.466	2.189.720	45.136	3.367.546
Jul	272.544	139.500	124.625	17.864	1.105.828	2.211.043	52.440	3.923.844
Ago	332.696	170.417	201.576	40.490	1.702.030	3.165.157	81.056	5.693.422
Sep	269.574	83.906	65.878	12.140	730.278	2.027.104	42.874	3.231.754
Oct	223.298	32.082	97.278	9.894	477.577	1.239.262	21.530	2.100.922
Nov	153.706	18.675	107.805	9.649	228.996	538.886	11.361	1.069.079
Dic	118.743	18.223	138.065	20.123	290.702	747.077	15.009	1.347.943
<b>Total</b>	<b>2.624.249</b>	<b>659.648</b>	<b>1.386.863</b>	<b>164.083</b>	<b>6.856.060</b>	<b>18.564.832</b>	<b>398.244</b>	<b>30.653.980</b>

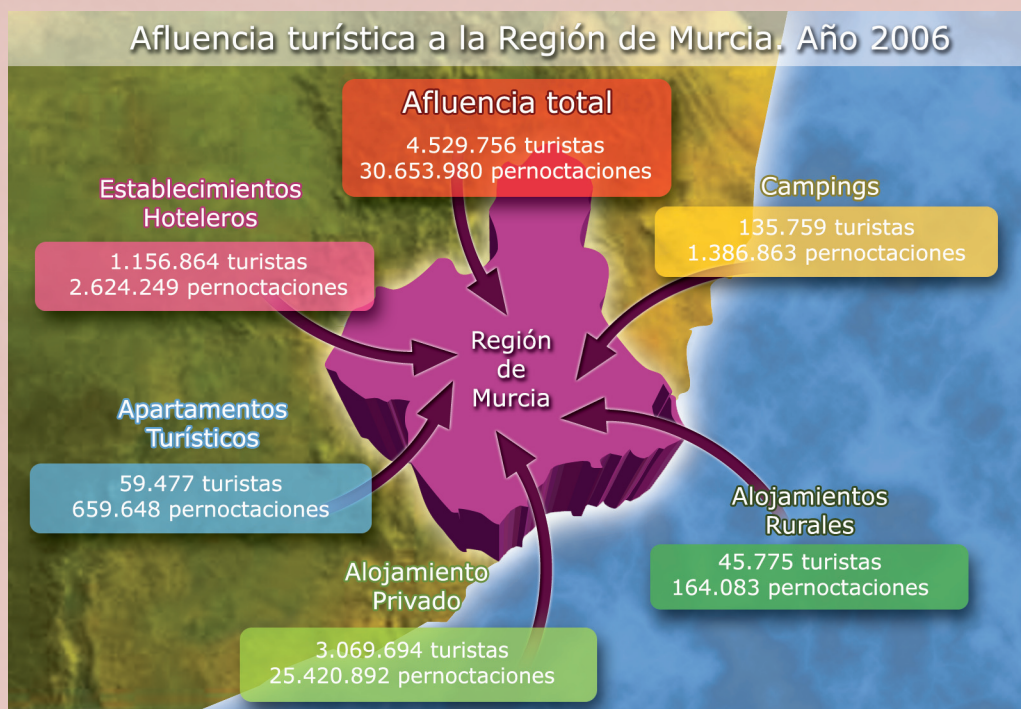
PERNOCTACIONES ESTIMADAS EN LA REGIÓN DE MURCIA. AÑO 2006 (Incluyendo viajes de corta duración a segunda residencia)							
Est. hotelero	Apartam. turístico	Camping	Aloj. rural	Vivienda alquilada	Vivienda propia	Otros	Total
2.624.249	659.648	1.386.863	164.083	6.856.060	19.363.119	398.244	31.452.266

## PERNOCTACIONES NACIONALES ESTIMADAS EN LA REGIÓN DE MURCIA. AÑO 2006

Mes	Est. hotelero	Apartam. turístico	Camping	Aloj. rural	Vivienda alquilada	Vivienda propia	Otros	Total
<b>Ene</b>	98.244	14.404	14.010	9.626	80.663	348.988	9.270	575.205
<b>Feb</b>	152.918	10.810	13.015	5.492	84.995	275.337	8.638	551.205
<b>Mar</b>	180.533	18.428	15.807	8.019	157.179	840.925	19.962	1.240.854
<b>Abr</b>	199.609	29.338	44.439	15.834	285.672	2.134.599	45.781	2.755.272
<b>May</b>	193.017	30.758	20.949	4.813	255.324	1.352.808	30.715	1.888.384
<b>Jun</b>	189.636	54.168	38.695	8.402	479.868	1.686.990	40.813	2.498.571
<b>Jul</b>	232.972	123.927	101.952	16.167	766.759	1.672.045	47.652	2.961.474
<b>Ago</b>	289.069	149.951	166.234	39.173	1.426.264	2.533.009	76.013	4.679.713
<b>Sep</b>	220.899	72.949	25.961	11.078	456.393	1.590.608	38.819	2.416.707
<b>Oct</b>	174.674	25.362	17.857	9.351	134.145	595.420	15.918	972.727
<b>Nov</b>	125.862	12.169	12.081	9.474	73.980	309.162	8.786	551.515
<b>Dic</b>	98.571	12.384	14.425	19.783	101.167	470.011	11.926	728.266
<b>Total</b>	2.156.004	554.647	485.425	157.212	4.302.409	13.809.902	354.294	21.819.893

## PERNOCTACIONES EXTRANJERAS ESTIMADAS EN LA REGIÓN DE MURCIA. AÑO 2006

Mes	Est. hotelero	Apartam. turístico	Camping	Aloj. rural	Vivienda alquilada	Vivienda propia	Otros	Total
<b>Ene</b>	26.864	5.873	134.856	104	103.387	151.099	2.111	424.293
<b>Feb</b>	34.646	6.286	123.900	1.119	105.838	199.971	2.359	474.118
<b>Mar</b>	43.806	6.126	124.502	126	144.709	254.692	2.870	576.830
<b>Abr</b>	47.135	5.857	60.040	-	190.425	327.089	3.153	633.699
<b>May</b>	41.077	5.187	38.915	388	148.991	561.075	3.978	799.611
<b>Jun</b>	46.204	9.612	22.508	-	283.598	502.730	4.323	868.975
<b>Jul</b>	39.572	15.573	22.673	1.697	339.069	538.998	4.788	962.369
<b>Ago</b>	43.627	20.466	35.342	1.317	275.766	632.148	5.043	1.013.708
<b>Sep</b>	48.675	10.958	39.917	1.062	273.885	436.496	4.055	815.047
<b>Oct</b>	48.624	6.720	79.421	543	343.432	643.842	5.613	1.128.195
<b>Nov</b>	27.844	6.506	95.724	175	155.016	229.724	2.575	517.564
<b>Dic</b>	20.172	5.839	123.640	340	189.536	277.067	3.083	619.677
<b>Total</b>	468.245	105.001	901.438	6.871	2.553.650	4.754.931	43.951	8.834.086



## 1.2. ENTRADA DE TURISTAS EN LA COSTA CÁLIDA

### 1.2.1. Número de turistas

ESTIMACIÓN DEL N.º DE VIAJEROS LLEGADOS A LA COSTA CÁLIDA. AÑO 2006						
Mes	Est. hotelero	Apartam. turístico	Camping	Vivienda alquilada	Vivienda propia	Total
<b>Ene</b>	20.700	1.472	3.598	17.126	56.802	99.698
<b>Feb</b>	31.889	1.497	2.756	21.116	70.570	127.827
<b>Mar</b>	35.007	2.231	4.068	29.192	101.447	171.945
<b>Abr</b>	42.002	5.543	5.032	44.275	206.151	303.003
<b>May</b>	41.530	3.157	4.821	42.710	158.169	250.387
<b>Jun</b>	46.909	5.573	7.464	59.063	176.572	295.581
<b>Jul</b>	52.698	9.351	17.427	91.068	223.007	393.551
<b>Ago</b>	69.136	11.723	20.089	120.335	290.620	511.903
<b>Sep</b>	43.273	7.244	5.873	79.040	197.950	333.380
<b>Oct</b>	33.343	3.051	5.195	38.875	107.021	187.485
<b>Nov</b>	24.649	1.524	3.466	30.087	65.283	125.010
<b>Dic</b>	19.507	2.212	2.889	31.390	80.563	136.561
<b>Total</b>	460.643	54.578	82.678	604.277	1.734.155	2.936.331

DISTRIBUCIÓN DEL NÚMERO DE VIAJEROS POR ZONAS. AÑO 2006					
	Águilas	Mazarrón	Mar Menor	La Manga	Total
<b>Est. hotelero</b>	52.132	49.006	161.605	197.900	460.643
<b>Apartamento turístico</b>	-	9.285	11.547	33.746	54.578
<b>Camping</b>	5.788	17.361	59.529	-	82.678
<b>Vivienda alquilada</b>	91.032	134.023	182.549	196.673	604.277
<b>Vivienda propia</b>	283.194	372.233	599.631	479.096	1.734.155
<b>Total</b>	432.146	581.908	1.014.862	907.415	2.936.331

### 1.2.2. Pernoctaciones

PERNOCTACIONES ESTIMADAS EN LA COSTA CÁLIDA. AÑO 2006						
Mes	Est. hotelero	Apartam. turístico	Camping	Vivienda alquilada	Vivienda propia	Total
<b>Ene</b>	49.273	18.606	133.873	132.950	328.841	663.543
<b>Feb</b>	91.283	15.688	121.486	153.394	332.404	714.256
<b>Mar</b>	109.553	22.531	118.555	220.632	853.126	1.324.397
<b>Abr</b>	123.467	32.296	79.473	351.231	1.952.244	2.538.711
<b>May</b>	126.343	32.984	48.977	314.927	1.555.483	2.078.714
<b>Jun</b>	124.148	58.526	50.766	692.087	1.759.884	2.685.412
<b>Jul</b>	186.694	128.009	106.368	1.072.426	1.706.992	3.200.489
<b>Ago</b>	232.190	156.380	164.149	1.670.317	2.381.519	4.604.555
<b>Sep</b>	141.730	76.995	55.541	681.814	1.552.338	2.508.418
<b>Oct</b>	90.323	29.439	85.110	446.576	959.317	1.610.766
<b>Nov</b>	46.840	17.137	94.707	208.026	370.275	736.985
<b>Dic</b>	36.615	16.722	120.029	264.868	545.227	983.461
<b>Total</b>	1.358.459	605.313	1.179.034	6.209.250	14.297.650	23.649.706

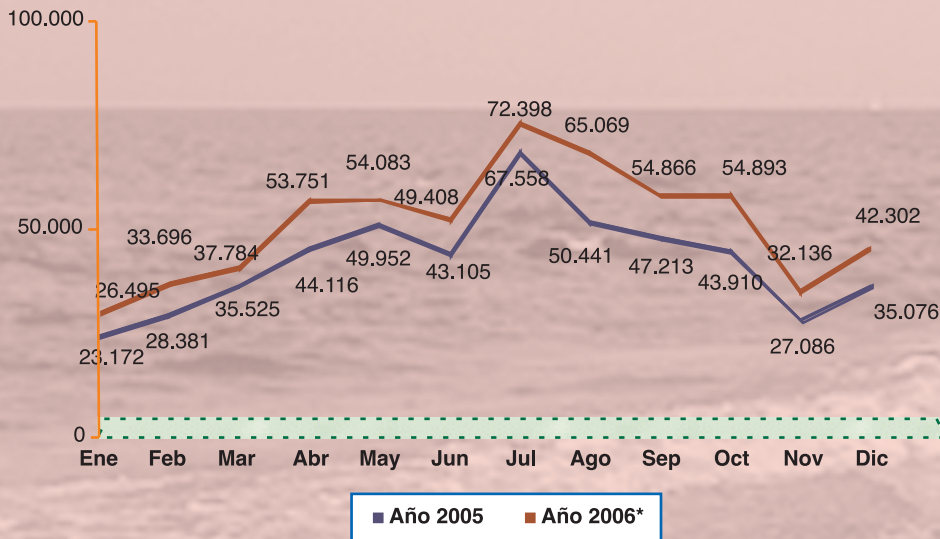
DISTRIBUCIÓN DE LAS PERNOCTACIONES POR ZONAS. AÑO 2006					
	Águilas	Mazarrón	Mar Menor	La Manga	Total
<b>Est. hotelero</b>	114.208	108.860	366.466	768.925	1.358.459
<b>Apartamento turístico</b>	-	100.815	129.087	375.411	605.313
<b>Camping</b>	114.913	236.805	827.316	-	1.179.034
<b>Vivienda alquilada</b>	828.994	1.378.295	1.891.710	2.110.250	6.209.250
<b>Vivienda propia</b>	2.348.768	2.944.339	5.073.915	3.930.627	14.297.650
<b>Total</b>	3.406.884	4.769.114	8.288.495	7.185.213	23.649.706

**1.3. ENTRADA DE TURISTAS EXTRANJEROS EN LA REGIÓN DE MURCIA**

ENTRADA DE TURISTAS EXTRANJEROS. AÑOS 2005-2006				
Mes	N.º turistas		Variación interanual (%)	
	Año 2006*	Año 2005	Murcia	España
<b>Ene</b>	26.495	23.172	14,3%	-0,1%
<b>Feb</b>	33.696	28.381	18,7%	2%
<b>Mar</b>	37.784	35.525	6,4%	-
<b>Abr</b>	53.751	44.116	21,8%	17,7%
<b>May</b>	54.083	49.952	8,3%	6,9%
<b>Jun</b>	49.408	43.105	14,6%	5,5%
<b>Jul</b>	72.398	67.558	7,2%	3%
<b>Ago</b>	65.069	50.441	29%	3,3%
<b>Sep</b>	54.866	47.213	16,2%	4,9%
<b>Oct</b>	54.893	43.910	25%	3,6%
<b>Nov</b>	32.136	27.086	18,6%	1,4%
<b>Dic</b>	42.302	35.076	20,6%	1,8%
<b>Total</b>	576.881	495.535	16,4%	4,5%

Fuente: Frontur, IET  
 (\*) Datos provisionales

**Gráfico 1.1:** Evolución de la entrada de turistas extranjeros en la Región de Murcia. Años 2005-2006



Fuente: Frontur, IET  
 (\*) Datos provisionales



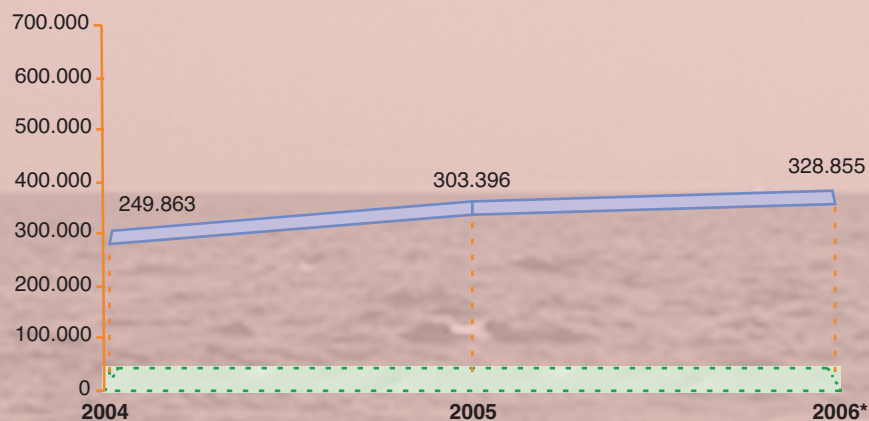
### 1.3.1. Principales mercados emisores

EVOLUCIÓN DE LA ENTRADA DE TURISTAS PROCEDENTES DE LOS PRINCIPALES MERCADOS EXTRANJEROS. AÑOS 2004-2006					
Año		REINO UNIDO	FRANCIA	ALEMANIA	TOTAL MERCADOS
2004	Número de turistas	249.863	65.232	44.269	470.102
	Variación interanual	-	-	-	-
	% sobre total mercados	53,2%	13,9%	9,4%	100%
2005	Número de turistas	303.396	64.201	32.540	495.535
	Variación interanual	21,4%	-1,6%	-26,5%	5,4%
	% sobre total mercados	61,2%	13%	6,6%	100%
2006*	Número de turistas	328.855	75.101	29.322	576.942
	Variación interanual	8,4%	17%	-9,9%	16,4%
	% sobre total mercados	57%	13%	5,1%	100%

Fuente: Frontur, IET. (\*) Datos provisionales

### Mercado británico

**Gráfico 1.2:** Evolución de la entrada de turistas británicos en la Región de Murcia. Años 2004-2006

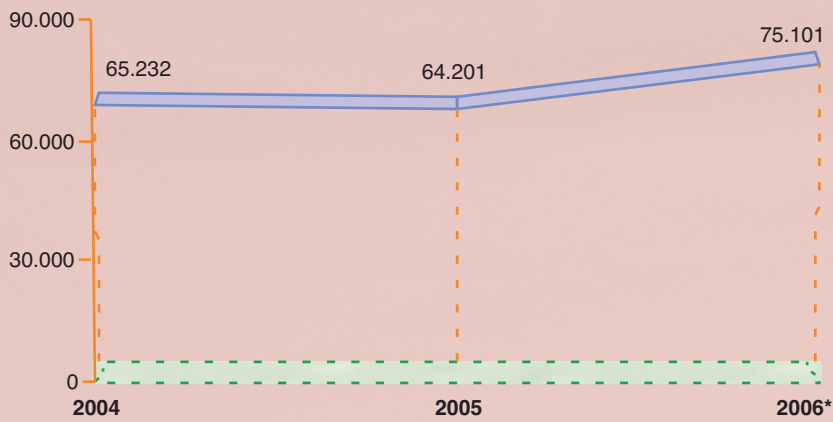


Fuente: Frontur, IET

(\*) Datos provisionales

**Mercado francés**

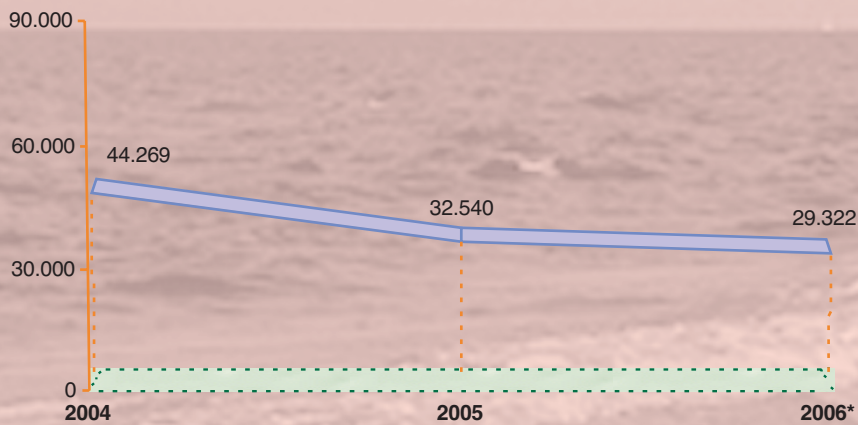
**Gráfico 1.3:** Evolución de la entrada de turistas franceses en la Región de Murcia. Años 2004-2006



Fuente: Frontur, IET  
 (\*) Datos provisionales

**Mercado alemán**

**Gráfico 1.4:** Evolución de la entrada de turistas alemanes en la Región de Murcia. Años 2004-2006



Fuente: Frontur, IET  
 (\*) Datos provisionales

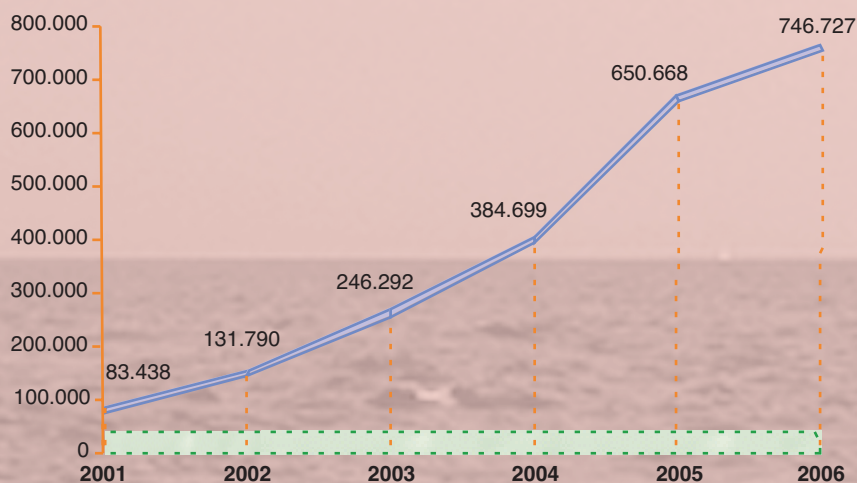
## 1.4. ENTRADA DE TURISTAS POR VÍA AÉREA Y MARÍTIMA

### 1.4.1. Vuelos internacionales - Aeropuerto de San Javier

LLEGADA DE PASAJEROS AL AEROPUERTO DE SAN JAVIER, SEGÚN PROCEDENCIA						
	2001	2002	2003	2004	2005	2006
<b>Reino Unido</b>	61.085	115.541	231.399	349.619	571.104	619.238
<b>Noruega</b>	1.294	1.815	9.133	19.686	31.459	31.513
<b>Irlanda</b>	3.756	-	22	13.303	23.858	54.172
<b>Finlandia</b>	-	-	-	1.011	4.708	3.272
<b>Francia</b>	145	316	486	462	610	194
<b>Dinamarca</b>	16	-	9	245	-	-
<b>Alemania</b>	12.731	12.039	3.772	33	4.928	8.147
<b>Bélgica</b>	36	4	21	-	13.714	28.400

Fuente: Aeropuerto de San Javier

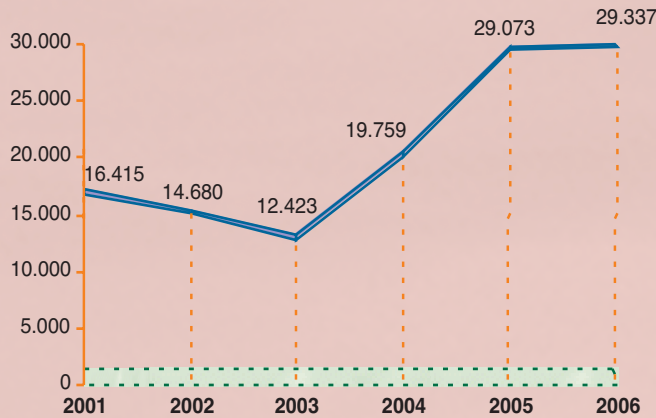
**Gráfico 1.5:** Llegada de pasajeros en vuelos internacionales.  
Aeropuerto de San Javier. Años 2001-2006



Fuente: Aeropuerto de San Javier

1.4.2. Escalas de cruceros - Puerto de Cartagena

**Gráfico 1.6:** Llegada de pasajeros en cruceros. Puerto de Cartagena. Años 2001-2006

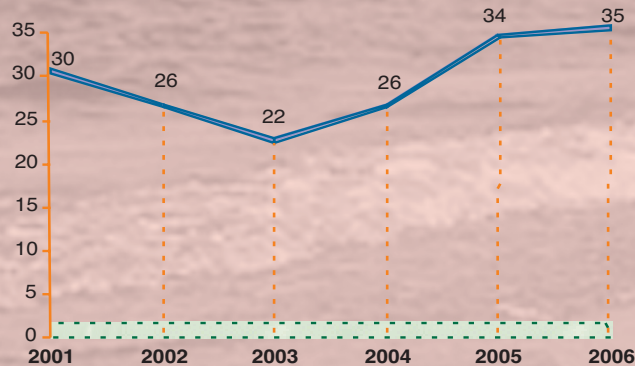


Fuente: Autoridad Portuaria de Cartagena

PASAJEROS ENTRADOS EN EL PUERTO DE CARTAGENA SEGÚN PAÍS DE ORIGEN DEL BUQUE. PRINCIPALES PROCEDENCIAS						
	2001	2002	2003	2004	2005	2006
<b>Reino Unido</b>	7.108	1.461	6.212	6.597	13.014	20.545
<b>Alemania</b>	-	-	4.100	9.108	10.805	1.719
<b>Portugal</b>	-	1.308	-	1.680	466	-
<b>Italia</b>	2.672	7.334	-	1.214	-	109
<b>EE.UU.</b>	-	-	870	660	4.358	6.577
<b>Francia</b>	-	-	-	500	-	-
<b>Finlandia</b>	-	-	-	-	-	387
<b>Rusia</b>	-	-	-	-	430	-

Fuente: Autoridad Portuaria de Cartagena

**Gráfico 1.7:** Escala de cruceros en el Puerto de Cartagena. Años 2001-2006



Fuente: Autoridad Portuaria de Cartagena