

BOLETÍN INFORMATIVO

EL TURISMO DE LA REGIÓN DE MURCIA EN CIFRAS. AÑO 2015



DATOS DE LA ACTIVIDAD TURÍSTICA EN LA REGIÓN DE MURCIA Año 2015

01/2016

■ Afluencia turística en alojamientos colectivos

(Fuente: Encuestas de Ocupación Alojamientos Turísticos - INE)

Año 2015

En 2015 en el conjunto de alojamientos turísticos de la Región (hoteleros y extrahoteleros) se registraron un total de 1.381.957 viajeros, lo que representó un incremento del 2,9% (6,2% en España). Este es el registro más alto desde el año 2008 (1.341.865). Los viajeros residentes en España que visitaron la Región, 1.084.242, experimentaron un incremento del 2,8% (6,7% en España), el registro más alto desde el año 2008 (1.152.290) y los viajeros extranjeros, 297.718, aumentaron un 3,2% respecto a 2014 (5,7% en España) y alcanzaron el registro más alto desde que se tienen datos.

En cuanto a las pernoctaciones, estas sumaron un total de 4.829.592, lo que supuso un 2,6% más que en 2014 (4,5% en España), siendo el dato más elevado para la Región desde el año 2008 (5.061.895). Crecieron las pernoctaciones de los turistas nacionales, 3.135.200, un 3,4% (5,9% en España), mientras que las de los extranjeros, 1.694.394, aumentaron un 1,2% (3,5% en España) y alcanzaron el registro más alto desde que se tienen datos.

DEMANDA HOTELERA	Enero-Diciembre 2015	Enero-Diciembre 2014	Variación % Murcia	Variación % España
Viajeros	1.113.562	1.094.380	1,8%	6,0%
Pernoctaciones	2.792.709	2.719.536	2,7%	4,4%
DEMANDA EXTRAHOTELERA	Enero-Diciembre 2015	Enero-Diciembre 2014	Variación % Murcia	Variación % España
Viajeros	268.395	248.917	7,8%	7,1%
Pernoctaciones	2.036.883	1.985.784	2,6%	4,7%
DEMANDA TOTAL ALOJ. COLECTIVO	Enero-Diciembre 2015	Enero-Diciembre 2014	Variación % Murcia	Variación % España
Viajeros	1.381.957	1.343.297	2,9%	6,2%
Pernoctaciones	4.829.592	4.705.320	2,6%	4,5%

Establecimientos hoteleros

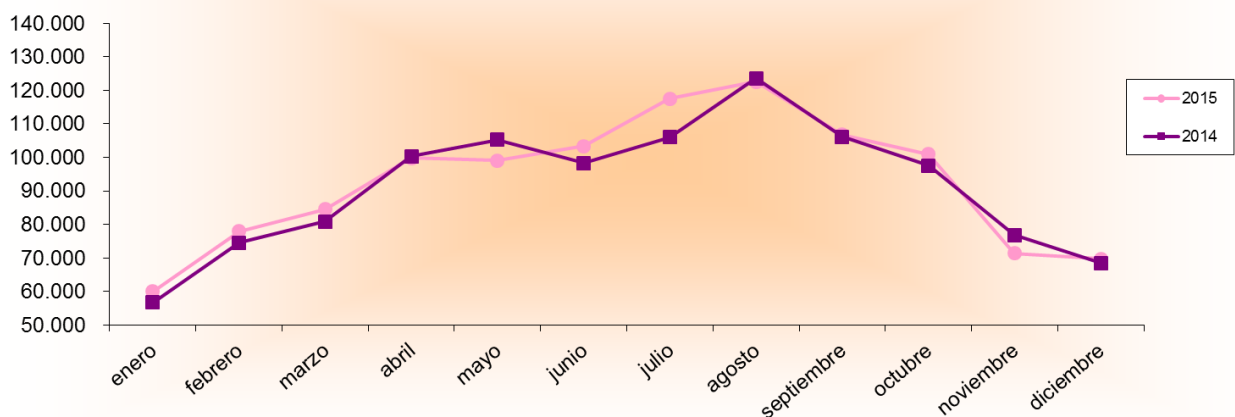
(Fuente: Encuesta de Ocupación Hotelera - INE)

Año 2015

En 2015 la cifra acumulada de viajeros, 1.113.562, creció en la Región respecto a 2014 un 1,8% (6,0% en España), lo que supone el mejor registro desde el año 2008 (1.171.425). Los viajeros nacionales, 892.191, aumentaron un 2,0% (6,1% en España), alcanzando el registro más alto desde 2008 (961.718). Los viajeros extranjeros, 221.370, aumentaron un 0,8% (5,8% en España), lo que supone el registro más alto desde que se tienen datos.

Por su parte, las pernoctaciones, 2.792.709, se saldan con un aumento del 2,7% (4,4% en España), el dato más alto desde 2008 (2.954.055). Las pernoctaciones de los viajeros nacionales, 2.152.394, subieron un 3,0% (5,3% en España). Las pernoctaciones de los viajeros extranjeros aumentaron un 1,6% (3,9% en España) alcanzando las 640.314, lo que supone el registro más alto desde que se tienen datos.

Evolución nº viajeros



Indicadores de rentabilidad del sector hotelero ADR y RevPAR

(Fuente: INE)

Aumenta la facturación por habitación ocupada en los establecimientos hoteleros de la Región. El ADR alcanzó un valor en diciembre de 52,17 euros, 3,97 euros más que en diciembre de 2014. La media nacional se situó en 75,40 euros.

El ingreso medio diario por habitación disponible (RevPAR), que está condicionado por la ocupación registrada en los establecimientos hoteleros, alcanzó en diciembre de 2015 los 18,6 euros de media en la Región de Murcia, 2,03 euros más que en diciembre de 2014. A nivel nacional, el ingreso por habitación disponible alcanzó los 44,53 euros.

Establecimientos extrahoteleros

(Fuente: Encuestas Ocupación Apartamentos, Campings y Rural - INE)

Año 2015

En 2015 el número de viajeros en los establecimientos extrahoteleros regionales alcanzó una cifra récord de 268.395, lo que supone un 7,8% más que en el mismo periodo de 2014 (7,1% en España). El número de viajeros nacionales, 192.051, creció en la Región un 6,7%, siendo el mejor registro desde 2007 (199.704) y el de extranjeros, que fue récord histórico, aumentó un 10,9% respecto al año anterior.

Por su parte las pernoctaciones fueron 2.036.883, y experimentaron un incremento del 2,6% (4,7% en España) en relación a 2014, lo que supone el mejor registro desde 2008 (2.107.840). En este caso, las pernoctaciones de los turistas nacionales en la Región crecieron un 4,4% y las de los extranjeros se incrementaron un 1,0%, alcanzando las 1.045.080, el mejor registro de la serie histórica.

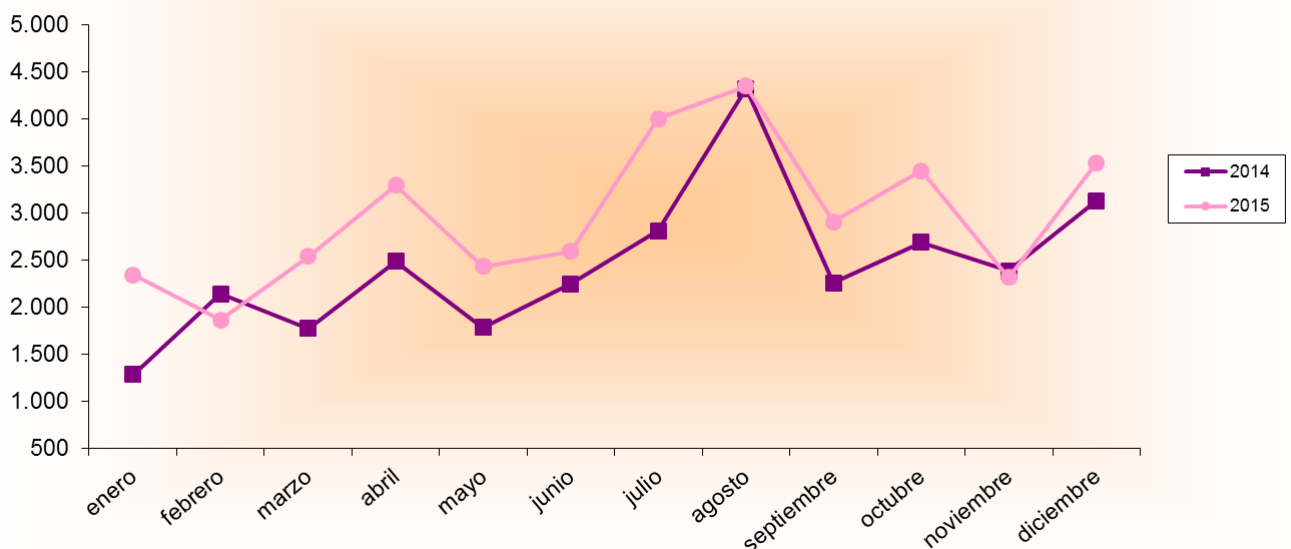
Alojamientos de turismo rural

Año 2015

En 2015 el número de viajeros se incrementó notablemente, un 21,6% (14,2% en España) hasta situarse en 35.616, lo que supone el mejor dato de viajeros desde el año 2008 (42.836). Los viajeros nacionales aumentaron la cifra de 2014, un 21,6%, hasta los 32.389, lo que supone el mejor dato de viajeros nacionales desde el año 2008 (41.556) y los extranjeros suben un 22,7%, hasta alcanzar un registro récord de 3.226.

En cuanto a las pernoctaciones también aumentaron significativamente hasta las 91.243, un 37,8% más que en 2014 (12,9% en España), lo que supone el mejor dato desde el año 2009 (104.604) con un crecimiento de las pernoctaciones de los turistas nacionales de un 34,3%, lo que supone el mejor dato desde el año 2009 (97.441) y un incremento de las de los extranjeros del 67,6%, sumando una cifra récord de 11.823.

Evolución nº viajeros



- **Apartamentos turísticos**

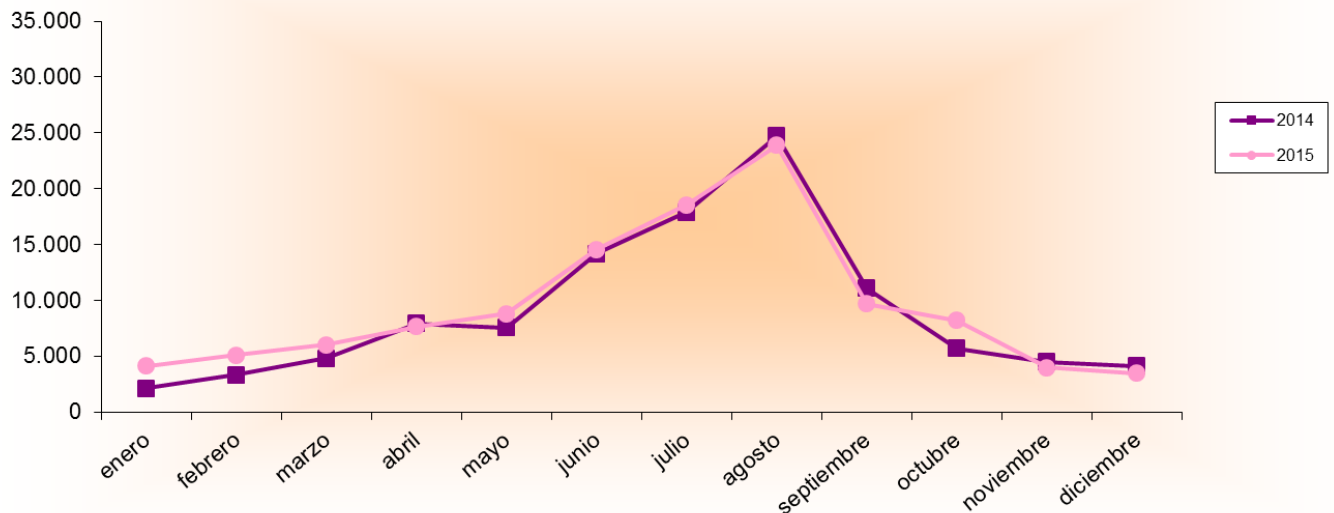
Año 2015

En 2015 tanto el volumen de viajeros como el de pernoctaciones nacionales y de extranjeros en apartamentos turísticos marcan registros históricos.

En 2015 los viajeros han crecido un 5,7% hasta alcanzar los 114.185 (6,4% en España). Los viajeros nacionales aumentaron respecto a 2014 un 3,0% y los extranjeros lo hicieron en un 13,4%.

Por su parte, las pernoctaciones se han incrementado un 3,5% hasta las 859.027 (2,9% en España) en 2015, un 2,3% las de turistas nacionales y un 6,4% las de extranjeros.

Evolución nº viajeros



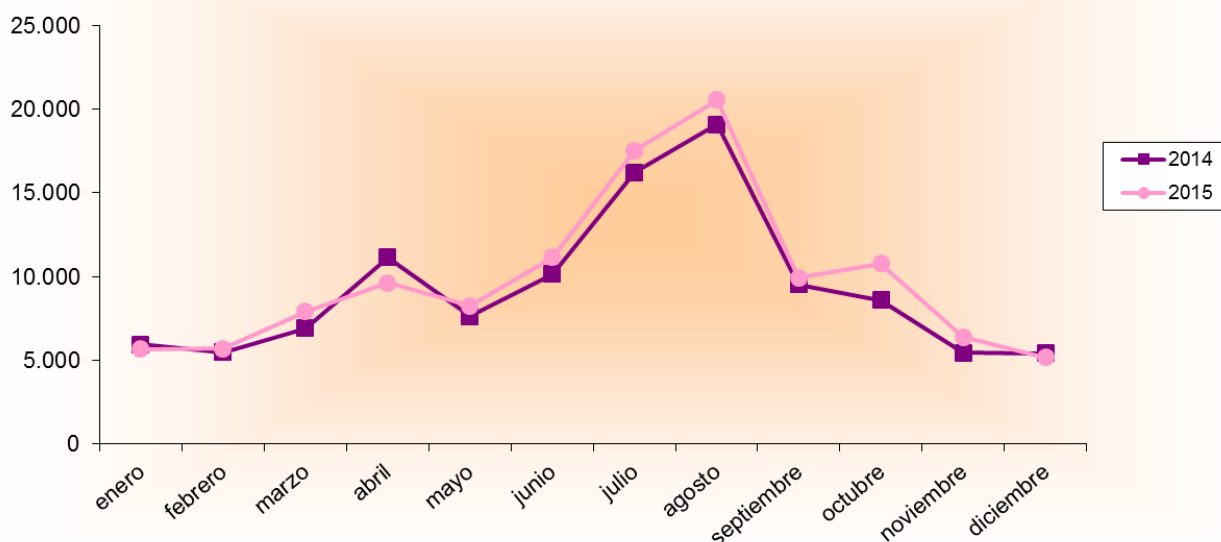
- **Campings**

Año 2015

En 2015 los viajeros registrados en campings de la Región, 118.594, fueron un 6,3% más que en 2014 (6,0% en España). El número de viajeros residentes en España, 76.715, creció un 5,2% mientras que los residentes en el extranjero, 41.880, aumentaron un 8,4% alcanzando una cifra récord.

Las pernoctaciones generadas, 1.086.613, bajaron un 0,3% (suben 6,6% en España). La cifra de pernoctaciones de viajeros nacionales subió un 2,6% mientras que la de los viajeros extranjeros descendió un 1,4%.

Evolución nº viajeros



■ Aeropuerto de Murcia-San Javier

(Fuente: Aena)

Año 2015

En 2015 el aeropuerto regional registró un total de 1.067.576 pasajeros, un 2,5% menos que en el mismo periodo del año anterior. El movimiento de pasajeros de vuelos internacionales, 1.046.058, (que supuso el 98,0% del total) registró un descenso del 2,4% y el de pasajeros de vuelos nacionales disminuyó un 10,5%. Para el total de aeropuertos españoles el movimiento de pasajeros en 2015 creció un 5,9% respecto al mismo periodo de 2014.

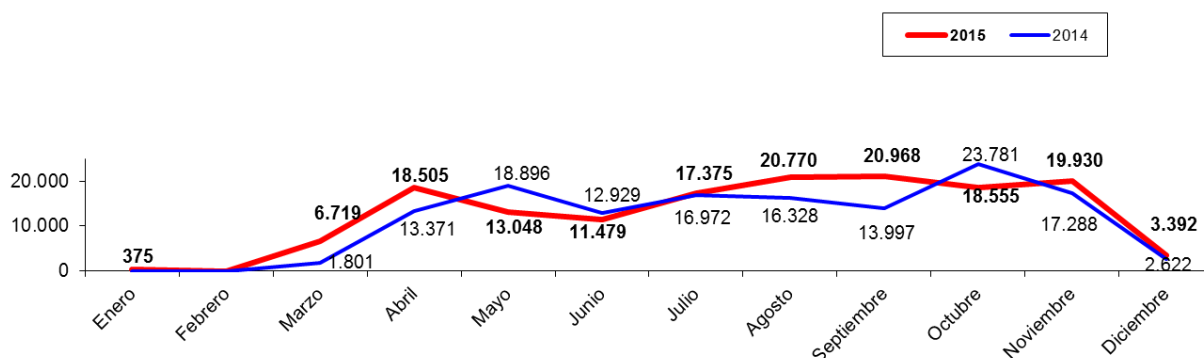
■ Puerto de Cartagena

(Fuente: Autoridad Portuaria de Cartagena)

Año 2015

En el conjunto del año 2015 han arribado al Puerto de Cartagena un total de 109 cruceros, con un pasaje de 151.116 cruceristas, según los datos de la Autoridad Portuaria de Cartagena. Esta cifra de cruceristas representa un 9,5% más que la correspondiente al año 2014.

**Evolución de la entrada de cruceristas en el Puerto de Cartagena
Enero-diciembre 2015-2014**



■ **Turismo internacional**

(Fuente: Frontur – Turespaña, Mº de Industria, Energía y Turismo)

Durante 2015 viajaron hasta la Región de Murcia 862.295 turistas internacionales. Esto supone 60.000 turistas extranjeros más que en 2014, lo que representa un 7,1% más y la mejor cifra de afluencia de turismo internacional de la serie histórica.

Todo ello, tras el año espectacular 2014, con un crecimiento del 30%, lo que conlleva haber fidelizado a ese importante volumen de turistas e incluso seguir creciendo.

El crecimiento del turismo internacional en la Región de Murcia fue dos puntos superior a la media nacional (+4,9%).

Principales mercados. Descenso de la dependencia del turismo británico (Datos provisionales)

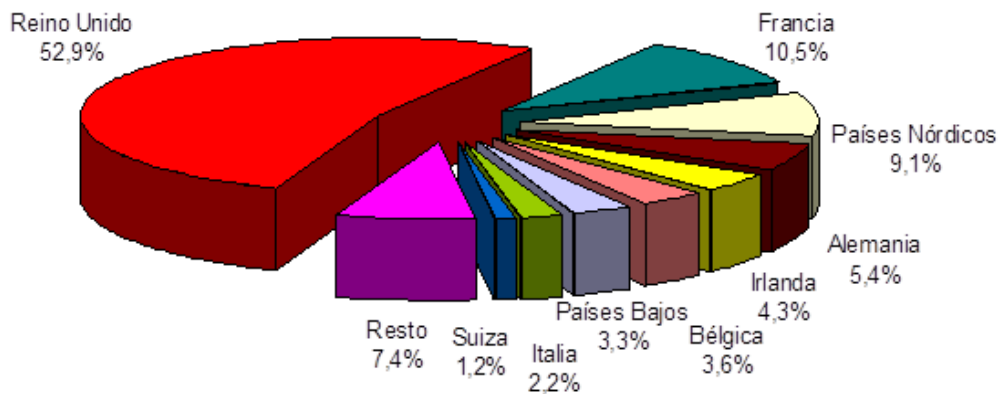
El turismo internacional de la Región de Murcia se sigue caracterizando por una fuerte dependencia del mercado británico, muy superior a la del conjunto de España con una cuota del 52,9% en la Región.

Durante los primeros nueve meses de 2015, el Reino Unido ha sido el principal país emisor, con un total de 359.732 turistas británicos. Sin embargo, este protagonismo va cediendo ante la potenciación y captación de nuevos mercados para la Región. Así, la cuota de mercado del Reino Unido, un 52,9%, ha descendido casi dos puntos y medio porcentuales respecto a la de 2014 y 10 puntos respecto a la de 2008. Esto se debe al crecimiento de otros mercados, entre los que destacan

los Países Nórdicos (+12,9%), Francia (+2,2%), Irlanda (+10,1%), Bélgica (+9,6%), Italia (+23,6%), Rusia (+5,5%), Austria, República Checa o Polonia.

Tras el Reino Unido, el segundo mercado más importante para la Región de Murcia es Francia, con una cuota del 10,5%. En tercer lugar se sitúan los Países Nórdicos, con un peso del 9,1%. El cuarto lugar lo ocupa Alemania con una aportación del 5,4% del total de turistas extranjeros a la Región. Los turistas irlandeses supusieron un 4,3% sobre el total y Bélgica y los Países Bajos son los siguientes mercados más importantes, con una cuota de mercado del 3,6% y 3,3% respectivamente en los nueve primeros meses del año.

Cuotas de los mercados emisores de turismo extranjero a la Región de Murcia
Enero-septiembre 2015



Vías de acceso

Los aeropuertos de San Javier y de Alicante han sido, durante los nueve primeros meses de 2015, la vía de acceso mayoritaria, con un 86,5% de las llegadas de turistas extranjeros y un crecimiento del 0,9%. Las carreteras son la segunda vía de acceso en importancia, con el 11,2% de las llegadas y un descenso del 2,3%.

Afiliación de trabajadores a la Seguridad Social

(Fuente: Ministerio de Empleo y Seguridad Social)

Año 2015

En su conjunto, las actividades características del turismo: hostelería, agencias de viajes, transporte de viajeros y servicios culturales, deportivos y recreativos (delimitadas por la Organización Mundial de Turismo y la Comisión de Estadística de Naciones Unidas) dan empleo directo en la actualidad a 46.770 trabajadores en la Región (cifra media anual) y a 55.000 si contabilizamos el empleo indirecto. La contribución del empleo directo turístico al total regional asciende al 9,6% (11,2% si sumamos los empleos indirectos), habiendo crecido casi dos puntos en los últimos seis años.

Esta cifra de afiliados a la Seguridad Social en el conjunto de actividades turísticas, 46.770 afiliados, supuso un récord en 2015 habiendo intensificado su ritmo de crecimiento en la Región en los últimos tres años: 1% en 2012, 1,9% en 2013, 3,1% en 2014 y 5,1% en 2015.

En 2016 el sector turístico generará casi 3.000 nuevos puestos de trabajo, lo que supone superar los 49.500 empleos directos en el sector (afiliados a la Seguridad Social), un 6% más que el dato de 2015.

El objetivo es alcanzar una cifra de empleo directo de 55.000 trabajadores en el conjunto de actividades del turismo en 2019 (42.500 de ellos en hostelería y agencias de viajes).

Evolución en los últimos años

Este valor medio de la afiliación de 2015 representa el mejor registro de afiliación en el sector turístico regional un récord histórico (ver gráfico), con 35.881 afiliados, 2.975 empleos más que la media de los últimos nueve años.

Evolución del nº de trabajadores afiliados en alta laboral en Hostelería y Agencias de Viajes. Región de Murcia. Valor medio enero-diciembre 2007/2015

