



## **ANÁLISIS DE LA SINIESTRALIDAD LABORAL DERIVADA DE LA CARGA FÍSICA . 2014-2015**

**Servicio de Higiene Industrial y Salud Laboral  
Área de Ergonomía y Psicosociología**

**MN-94**

**M<sup>a</sup> Belén Lara Guillén  
Junio 2017**



1. INTRODUCCIÓN .....	6
2. SINIESTRALIDAD POR CARGA FÍSICA DE LOS AÑOS 2014-2015 .....	8
2.1. Cifras de la siniestralidad laboral de los años 2014-2015 .....	8
2.2. Análisis de la siniestralidad por carga física de los años 2014-2015.....	8
2.2.1. Datos totales y porcentuales de la carga física.....	8
2.2.2. Índice de incidencia por TME, AS Y SCF en 2014-2015.....	10
Gráfico 1. Índice de incidencia general y por sectores de CF en el año 2014-2015.....	10
2.3. Siniestralidad por carga física según el sexo.....	11
Gráfico 2. Siniestralidad por carga física según el sexo en el año 2014.....	11
Gráfico 3. Siniestralidad por carga física según el sexo en el año 2015.....	11
2.4. Evolución de la siniestralidad por carga física de los años 2012-2015. ....	12
Gráfico 4. Evolución del índice de incidencia de los índices de siniestralidad por carga física entre los años 2012 a 2015.....	12
Gráfico 5. Evolución de los índices de siniestralidad por CF por sectores entre los años 2012 a 2015.....	12
Gráfico 6. Evolución de los porcentajes de siniestralidad por carga física entre los años 2012 a 2015.....	13
3. ANÁLISIS DE LA SINIESTRALIDAD DE LOS ACCIDENTES POR SOBRESFUERZOS .....	14
3.1. Distribución porcentual de los AS respecto a todos los accidentes laborales por sectores de actividad.....	14
3.2. Distribución de los AS por sexo en los años 2014 y 2015.....	15
Gráfico 8. AS por sexo en los años 2014-2015.....	15
3.3. Índice de incidencia de los AS por sexo 2014 y 2015.....	15
3.4. Distribución de los AS por sexo y subsectores de actividad en los años 2014 y 2015.....	15
Gráficos 9 a 12. Distribución de los AS por subsectores y sexo en el año 2014.....	15
Gráficos 13 a 16.....	17
3.5. Distribución mensual de los AS de forma global y por sectores de actividad en los años 2014-2015. ....	19
Gráfico 17. Distribución mensual en el año 2014.....	19
Gráfico 18. Distribución mensual en el año 2015.....	19
3.6. Distribución de los AS según el tipo de lesión. ....	20
Gráfico 19. Distribución en el año 2014-2015.....	20
3.7. Tipos de desviación en los AS.....	20
Gráfico 20. Distribución en el año 2012.....	20
3.8. Actividad física realizada en los AS.....	21
Gráfico 21. Número de AS por actividad física en los AS.....	21
3.9. Distribución de los AS según la parte del cuerpo afectada, de forma general, por sectores de actividad, y por sexo. ....	22
Gráfico 24. Distribución por sexo de las partes lesionadas en el año 2014.....	23
Gráfico 25. Distribución por sexo de las partes lesionadas en el año 2015.....	23
3.10. Distribución porcentual de los AS según el agente material de forma general y por sectores de actividad. ....	24
3.11. Distribución semanal y sectorial de número de AS. ....	25
3.12. Distribución de la frecuencia de los AS según la hora en la que se producen.....	26
Gráfico 29. Distribución horaria y sectorial del número de AS en el año 2014.....	26
Gráfico 30. Distribución horaria y sectorial del número de AS en el año 2015.....	26
3.13. Distribución porcentual general y sectorial de los AS según grupos de edad. ....	27
Tabla VIII: Distribución de AS según grupos de edad en los diferentes sectores en el año 2014.....	27
Tabla IX: Distribución de AS según grupos de edad en los diferentes sectores en el año 2015.....	27
3.14. Distribución de AS por subsectores en los años 2014-2015 .....	28
Gráfico 31.....	28
Gráfico 32.....	29
3.15. Distribución de los AS según la ocupación en los diferentes sectores. ....	30
Tabla X. Distribución de los AS según la ocupación en los diferentes sectores en el año 2014.....	30

Tabla XI. Distribución de los AS según la ocupación en los diferentes sectores en el año 2015.....	31
3.16. Índice de incidencia de los AS y por sectores en los años 2014-2015.....	33
Gráfico 33. Índice de incidencia por AS en los años 2014-2015.....	33
3.17. Evolución del índice de incidencia de los AS y por sectores en los años 2012-2015.....	33
Gráfico 34. Evolución del índice de incidencia por AS en los años 2012-2015.....	33
Gráfico 35. Evolución del índice de incidencia por AS por sectores en los años 2012-2015.....	33
<b>4. ANÁLISIS DE LA SINIESTRALIDAD DE LAS ENFERMEDADES PROFESIONALES POR TRASTORNOS MÚSCULOESQUELÉTICOS.....</b>	<b>35</b>
4.1. Distribución porcentual de los TME respecto del resto de enfermedades profesionales (EP) en general y por sectores de actividad. ....	35
Gráfico 36. Distribución porcentual de los TME respecto a todas las EP en los años 2014-2015.....	35
Gráfico 37. Distribución porcentual de los TME por sectores en los años 2014-2015.....	35
4.2. Distribución porcentual de los TME por sectores. ....	36
Gráfico 38. Distribución porcentual de los TME por sectores en el año 2014.....	36
Gráfico 39. Distribución porcentual de los TME por sectores en el año 2015.....	36
4.3. Distribución porcentual de los TME por sexo de forma global y por sectores. ....	37
Gráfico 40. Distribución de los TME por sexo y sectores en el año 2014.....	37
Gráfico 41. Distribución de los TME por sexo y sectores en el año 2015.....	37
4.4. Índices de incidencia por sexo de los TME en los años 2014-2015.....	38
4.5. Distribución de los TME según la parte del cuerpo afectada. ....	38
Gráfico 42. Distribución general en año 2014-2015.....	38
Gráficos 43 a 45. Distribución por sectores en el año 2014-2015.....	39
4.6. Distribución porcentual de los TME según grupos de edad.....	40
Tabla XIII. Distribución de los TME por grupos de edad y sectores en el año 2014.....	40
Tabla XIV. Distribución de los TME por grupos de edad y sectores en el año 2015. ....	41
4.7. Distribución anual del número de TME. ....	41
Gráfico 47. Distribución mensual por sectores y total de los TME en el año 2014.....	41
Gráfico 48. Distribución mensual por sectores y total de los TME en el año 2015.....	42
4.8. Distribución de los TME según el diagnóstico. ....	42
Gráfico 49. Distribución total en los años 2014-2015 de los TME según diagnóstico.....	42
Gráfico 50. Distribución del diagnóstico de los TME por sectores en el año 2014.....	43
Gráfico 51. Distribución del diagnóstico de los TME por sectores en el año 2015.....	44
4.9. Distribución porcentual de TME por subsectores de actividad.....	44
Gráficos 52 a 55. Distribución de TME por subsectores en el año 2014-2015.....	44
4.10. Distribución de los TME según la ocupación por sectores de actividad. ....	46
Tabla XV. Distribución de TME por ocupación en los diferentes sectores en el año 2014.....	46
Tabla XVI. Distribución de TME por ocupación en los diferentes sectores en el año 2015.....	47
4.11. Índices de incidencia de TME general y por sectores de actividad en los años 2014-2015. ....	48
Gráfico 56. Índices de incidencia de TME general y por sectores en el año 2014-2015.....	48
4.12. Evolución de los índices de incidencia de TME general y por sectores de actividad en los años 2014-2015. ....	49
Gráfico 57. Evolución de los Índices de incidencia de los TME en el periodo 2011-2015.....	49
Gráfico 58. Evolución de los Índices de incidencia de los TME en el periodo 2011-2015 por sectores.....	49
<b>5. ANÁLISIS DE LA SINIESTRALIDAD POR CARGA FÍSICA EN 2012 Y EVOLUCIÓN DE ESTA SEGÚN FORMA 71 SOBRESFUERZOS.....</b>	<b>51</b>
5.1. Datos globales, porcentuales, e índices de incidencia según la forma 71. ....	51
5.1.1. Datos globales, porcentuales, e índices de incidencia según forma 71 en los años 2014 Y 2015.....	51
Tabla XVII. Siniestralidad por CF del año 2014.....	51
Tabla XVIII. Siniestralidad por CF del año 2015.....	51
Tabla XIX. Porcentaje de la siniestralidad por CF, AS y TME en el año 2014.....	51

Tabla XX. Porcentaje de la siniestralidad por CF, AS y TME en el año 2015.....	52
Tabla XXI. Índice de incidencia por CF, AS y TME en el año 2014.....	52
Tabla XXII. Índice de incidencia por CF, AS y TME en el año 2015.....	53
5.2. Desviaciones de los AS. ....	53
Gráfico 59. Desviaciones de los AS en el año 2014.....	53
Gráfico 58. Tipo de desviaciones de los AS en el año 2015.....	54
5.3. Evolución de la siniestralidad por carga física según forma 71 de los AS. ....	55
Gráfico 60. Evolución quinquenal del porcentaje por SCF, por AS, y TME.....	55
Gráfico 61. Evolución quinquenal del porcentaje por SCF por sectores.....	56
Gráfico 62. Evolución quinquenal del porcentaje por TME por sectores.....	56
Gráfico 63. Evolución quinquenal del porcentaje por de AS por sectores.....	57
Gráfico 64. Evolución quinquenal del índice de incidencia por SCF, general y por sectores.....	57
Gráfico 65. Evolución quinquenal del índice de incidencia de los TME de forma general y por sectores.....	58
Gráfico 66. Evolución quinquenal del índice de incidencia de los AS de forma general y por sectores.....	59
5.4. Relación entre los índices de incidencia del Estado español y la Región de Murcia de los AS y los TME en los años 2011 a 2015. ....	60
Gráfico 67. Índices de incidencia por AS.....	60
Gráfico 68. Índices de incidencia por TME.....	60
6. CONCLUSIONES DEL ANÁLISIS DE SINIESTRALIDAD.....	61
6.1. Accidentes por sobreesfuerzos forma 71 y desviación 71-74. ....	61
6.2. Trastornos músculo esqueléticos. ....	62
6.3. Sobrecarga física. ....	64
6.4. SCF, AS con forma 71 y TME.....	64
7. BIBLIOGRAFÍA Y DATOS CONSULTADOS.....	65

# 1. INTRODUCCIÓN

El proyecto "Análisis de la siniestralidad derivada de la carga física de los años 2014 y 2015" tiene por objeto el estudio de los daños para la salud producidos por las enfermedades profesionales músculo-esqueléticas (TME en adelante) y por los accidentes de trabajo con código de forma 71 sobreesfuerzos (AS en adelante), analizados tanto por separado cada uno de ellos, TME y AS, así como de forma conjunta, constituyendo la suma de los dos la carga física (CF).

Para la elaboración de este proyecto se han utilizado los datos contenidos en los partes de accidentes de trabajo y de enfermedades profesionales con baja notificados en la Comunidad Autónoma de la Región de Murcia, a través de los programas DELTA y CEPROSS respectivamente, así como los datos de los Anuarios del Ministerio de Empleo y Seguridad Social.

Los partes de AS seleccionados son los que dentro de la forma 71, presenta una desviación\* 71 a 74 según las tablas correspondientes del registro del parte de AT (*contenido en la Orden TAS/2926/2002, por la que se establecen nuevos modelos para la notificación de los accidentes de trabajo y se posibilita su transmisión por procedimiento electrónico*) y que son los que se producen por una desviación que implique acciones de levantamiento, depósito, colocación, sujeción, transporte, empuje, tracción, o torsión, realizadas en actividades de manipulación manual de cargas. Quedan excluidos todos aquellos en los que los sucesos anormales que causaron el sobreesfuerzo sobre el sistema músculo esquelético tuvieron otras causas (movimientos no coordinados, caídas, tropiezos, atropamientos, golpes, etc.).

En los referidos a las EP que causan TME, los del Grupo 2: Enfermedades profesionales causadas por agentes físicos, apartados 2C a 2G del cuadro de enfermedades profesionales (*RD 1299/2006 de 10 de noviembre, por el que se aprueba el cuadro de enfermedades profesionales en el sistema de la Seguridad Social, y se establecen criterios para su notificación y registro*).

De esta forma se pretende conseguir una mayor exactitud en el análisis de la siniestralidad por carga física con los datos que se disponen de los partes de AS y TME, al margen de que éstos partes se encuentren perfectamente tramitados según las instrucciones de la Orden TAS/2926/2002.

(\*Desviación: Hecho anormal que se aparta del proceso habitual del trabajo y que desencadena el accidente.)

Para realizar este análisis se han obtenido los índices de incidencia de siniestralidad por AS, por TME y por CF del año 2014 y 2015, las distribuciones porcentuales de cada uno de los anteriores respecto a su siniestralidad por AT y EP respectivamente, y los elementos más característicos de los partes que permiten una valoración representativa de la siniestralidad como son el sexo, la edad, el diagnóstico de la lesión, la parte del cuerpo lesionada, el agente material, la desviación, el día de la semana, el mes de diagnóstico, la hora de producción, el sector de actividad, el subsector (según CNAE) y la ocupación del trabajador (CNO).

Los datos se muestran, según los elementos analizados en cifras totales, en porcentajes e índices, y su presentación se realiza por medio de gráficos o tablas en todos los apartados.

Con el fin de poder realizar un análisis completo de las cifras de siniestralidad por carga física en la Región de Murcia, en esta Memoria de los años 2014 y 2015 se efectúa una comparación de la evaluación de esta desde los años 2012 a 2015, tomando en consideración los datos que se contienen en las Memorias de Carga Física de estos años elaboradas por el ISSL.

De forma particular en el apartado quinto de esta Monografía se incluye el análisis de la siniestralidad por carga física según forma "sobreesfuerzos sobre el sistema músculo esquelético-71" como había sido elaborada en pasadas monografías. La razón de ello es la necesidad de tener una referencia cronológica de la evolución de la siniestralidad por carga física en la Región de Murcia, y también poder comparar con las cifras estadísticas elaboradas a nivel estatal.

## 2. SINIESTRALIDAD POR CARGA FÍSICA DE LOS AÑOS 2014-2015

### 2.1. Cifras de la siniestralidad laboral de los años 2014-2015

En las tablas I y II se recoge la siniestralidad total con baja que se produjo en los años 2014 y 2015 con sus índices de incidencia\*.

TABLA I. SINIESTRALIDAD LABORAL CON BAJA DEL AÑO 2014					
	TOTAL DE ENFERMEDADES PROFESIONALES	TOTAL DE ACCIDENTES DE TRABAJO	SINIESTRALIDAD TOTAL	Nº DE TRABAJADORES	INDICE DE INCIDENCIA DE SINIESTRALIDAD TOTAL
AGRICULTURA	51	3033	3084	63763	4837
INDUSTRIA	116	2739	2855	57383	4975
CONSTRUCCION	16	934	950	18444	5151
SERVICIOS	140	5847	5987	2666161	225
<b>TOTAL</b>	<b>323</b>	<b>12553</b>	<b>12876</b>	<b>405752</b>	<b>3173</b>

TABLA II. SINIESTRALIDAD LABORAL CON BAJA DEL AÑO 2015					
	TOTAL DE ENFERMEDADES PROFESIONALES	TOTAL DE ACCIDENTES DE TRABAJO	SINIESTRALIDAD TOTAL	Nº DE TRABAJADORES	INDICE DE INCIDENCIA DE SINIESTRALIDAD TOTAL
AGRICULTURA	73	3.683	3756	67755	5544
INDUSTRIA	95	3.072	3167	59537	5319
CONSTRUCCION	19	1.153	1172	19727	5941
SERVICIOS	189	6.461	6650	276583	2404
<b>TOTAL</b>	<b>376</b>	<b>14.369</b>	<b>14745</b>	<b>423602</b>	<b>3481</b>

\* (Número de accidentes de trabajo y de enfermedades profesionales con baja durante la jornada de trabajo, por cada cien mil trabajadores afiliados a la Seguridad Social con las contingencias profesionales cubiertas por el sistema)

### 2.2. Análisis de la siniestralidad por carga física de los años 2014-2015.

#### 2.2.1. Datos totales y porcentuales de la carga física.

A continuación se exponen en las tablas III y IV la siniestralidad por carga física de los años 2014 y 2015, para cada sector de actividad, y de forma global.

TABLA III. SINIESTRALIDAD POR CARGA FÍSICA DEL AÑO 2014						
	T. MUSCULO ESQUELETICOS (TME)	ACCIDENTES POR SOBRESFUERZO (AS)	CARGA FISICA (CF)	%TME	% AS	% CF
AGRICULTURA	43	710	753	84	23	24
INDUSTRIA	105	640	745	91	23	26
CONSTRUCCION	11	204	215	69	22	23
SERVICIOS	118	1330	1448	84	23	24
<b>TOTAL</b>	<b>277</b>	<b>2884</b>	<b>3161</b>	<b>86</b>	<b>23</b>	<b>25</b>



<b>TABLA IV. SINIESTRALIDAD POR CARGA FÍSICA DEL AÑO 2015</b>						
	<b>T. MUSCULO ESQUELETICOS (TME)</b>	<b>ACCIDENTES POR SOBRESFUERZO (AS)</b>	<b>CARGA FISICA (CF)</b>	<b>%TME</b>	<b>% AS</b>	<b>% CF</b>
<b>AGRICULTURA</b>	<b>68</b>	<b>869</b>	<b>937</b>	<b>93</b>	<b>24</b>	<b>25</b>
<b>INDUSTRIA</b>	<b>76</b>	<b>779</b>	<b>855</b>	<b>80</b>	<b>25</b>	<b>27</b>
<b>CONSTRUCCION</b>	<b>18</b>	<b>203</b>	<b>221</b>	<b>95</b>	<b>18</b>	<b>19</b>
<b>SERVICIOS</b>	<b>157</b>	<b>1437</b>	<b>1594</b>	<b>83</b>	<b>22</b>	<b>24</b>
<b>TOTAL</b>	<b>319</b>	<b>3288</b>	<b>3607</b>	<b>85</b>	<b>23</b>	<b>24</b>

La siniestralidad por cargas física es el resultado de la suma de los AS y los TME. Los AS son los que se producen por movimientos del cuerpo como consecuencia de esfuerzo físico cuando el suceso anormal que ocasiona el accidente son las acciones de: levantar, transportar, empujar de, tirar de, o depositar cargas, agacharse, torsión, girar, o rotar el cuerpo. Estas son las acciones que constituyen las variables "desviación" códigos 71 a 74" Orden TAS/2926/2002.

Los TME son las EP encuadrables en los grupos 2c-2g del RD del RD 1299/2006 de 10 de noviembre, por el que se aprueba el cuadro de enfermedades profesionales en el sistema de la Seguridad Social, las cuales engloban a las enfermedades provocadas por posturas forzadas y movimientos repetitivos en el trabajo que causan enfermedades de las bolsas serosas debida la presión, celulitis subcutáneas (2c), enfermedades por fatiga e inflamación de las vainas tendinosas, de tejidos peritendinosos e inserciones musculares y tendinosas(2d), arrancamiento por fatiga de las apófisis espinosa (2e), enfermedades por parálisis de los nervios debidos a la presión(2f), y lesiones del menisco por mecanismos de arrancamiento y compresión asociadas, dando lugar a fisuras o roturas completas(2g).

Respecto al porcentaje de la carga física sobre el total de la siniestralidad ésta constituye el 25% en el año 2014 y el 24% en el año 2015 .

Los AS representan el 23% sobre el total de los AT en los dos años, y los TME representan el 86% de las EP en el año 2014, y el 85% en el año 2015.

### 2.2.2. Índice de incidencia por TME, AS Y SCF en 2014-2015.

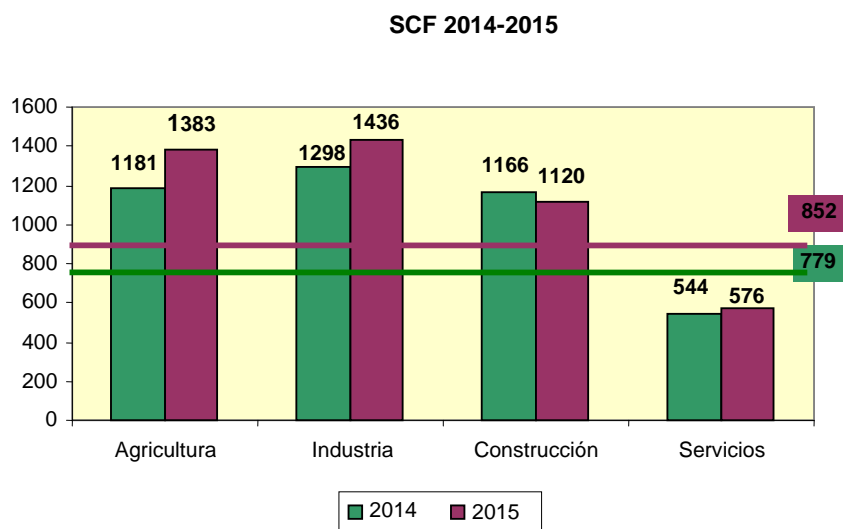
En la tabla V y VI se exponen los índices de incidencia por sectores de actividad y de forma global.

TABLA V. TABLA DE ÍNDICES DE INCIDENCIA POR CF, AS Y TME EN EL AÑO 2014							
	Nº DE TRABAJADORES	TME	AS	CARGA FÍSICA (CF)	I. INCIDENCIA TME	I. INCIDENCIA AS	I. DE INCIDENCIA CF
AGRICULTURA	63763	43	710	753	67	1113	1181
INDUSTRIA	57383	105	640	745	183	1115	1298
CONSTRUCCION	18444	11	204	215	60	1106	1166
SERVICIOS	266162	118	1330	1448	44	500	54
<b>TOTAL</b>	<b>405752</b>	<b>277</b>	<b>2884</b>	<b>3161</b>	<b>68</b>	<b>711</b>	<b>779</b>

TABLA VI. TABLA DE ÍNDICES DE INCIDENCIA POR CF, AS Y TME EN EL AÑO 2015							
	Nº DE TRABAJADORES	TME	AS	CARGA FÍSICA (CF)	I. INCIDENCIA TME	I. INCIDENCIA AS	I. DE INCIDENCIA CF
AGRICULTURA	67755	68	869	937	100	1283	1383
INDUSTRIA	59537	76	779	855	128	1308	1436
CONSTRUCCION	19727	18	203	221	91	1029	1120
SERVICIOS	276583	157	1437	1594	57	520	576
<b>TOTAL</b>	<b>423602</b>	<b>319</b>	<b>3288</b>	<b>3607</b>	<b>75</b>	<b>776</b>	<b>852</b>

El índice de incidencia por CF experimentó en los años 2014-2015 un incremento de 779 a 852, motivado por el aumento del índice de incidencia por AS de 711 a 764, y en menor medida por el incremento del índice de incidencia de los TME de 68 a 75.

Gráfico 1. Índice de incidencia general y por sectores de CF en el año 2014-2015



Hay que destacar como se exponía en el apartado segundo el incremento del índice de incidencia por CF del año 2014 sobre el 2015 de forma general y por sectores, salvo en construcción. Como se observa en el gráfico 1 en todos los sectores con índices propios superiores al global salvo en el sector servicios.

### 2.3. Siniestralidad por carga física según el sexo.

Gráfico 2. Siniestralidad por carga física según el sexo en el año 2014.

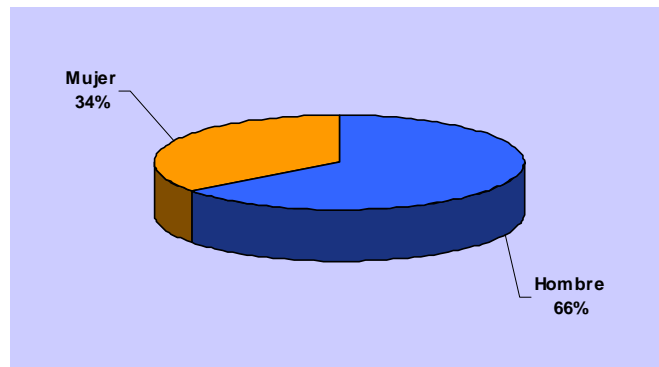
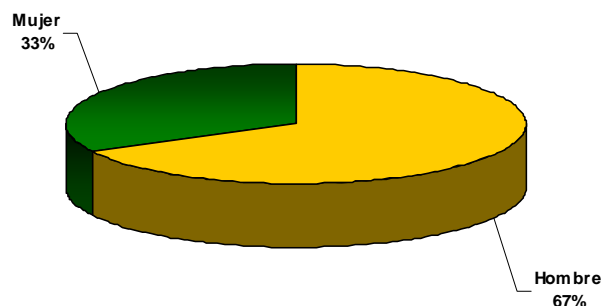


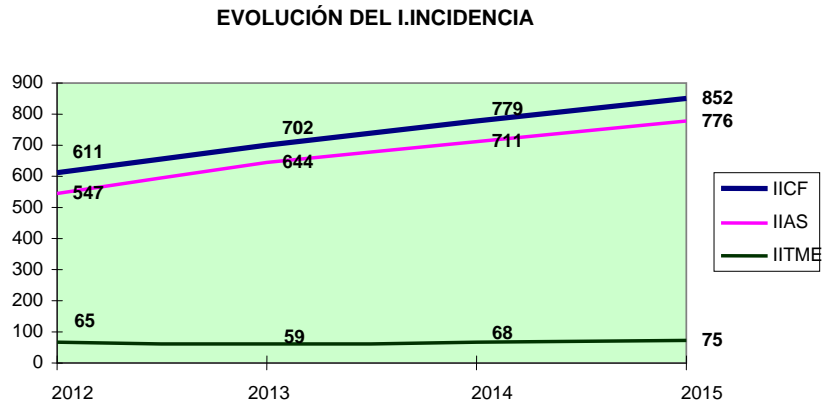
Gráfico 3. Siniestralidad por carga física según el sexo en el año 2015.



En los dos años la distribución por sexos demuestra que la siniestralidad por CF está en el 66-67% para los hombres y el resto es el porcentaje de daños sufrido por mujeres, encontrándose la razón en que en la cifra de SCF los AS constituye el 91% y dentro de los mismos es mayoritario el porcentaje de los AS sufridos por hombres.

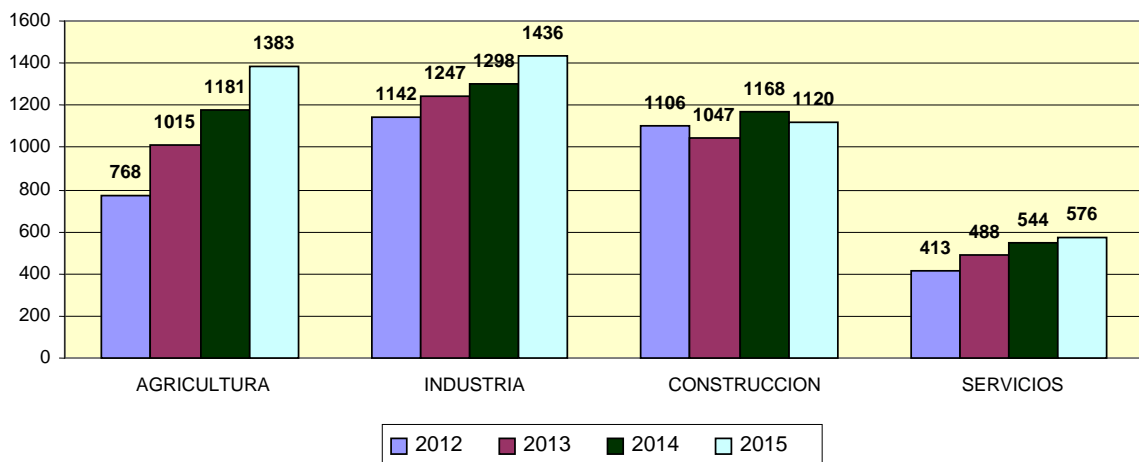
## 2.4. Evolución de la siniestralidad por carga física de los años 2012-2015.

Gráfico 4. Evolución del índice de incidencia de los índices de siniestralidad por carga física entre los años 2012 a 2015.



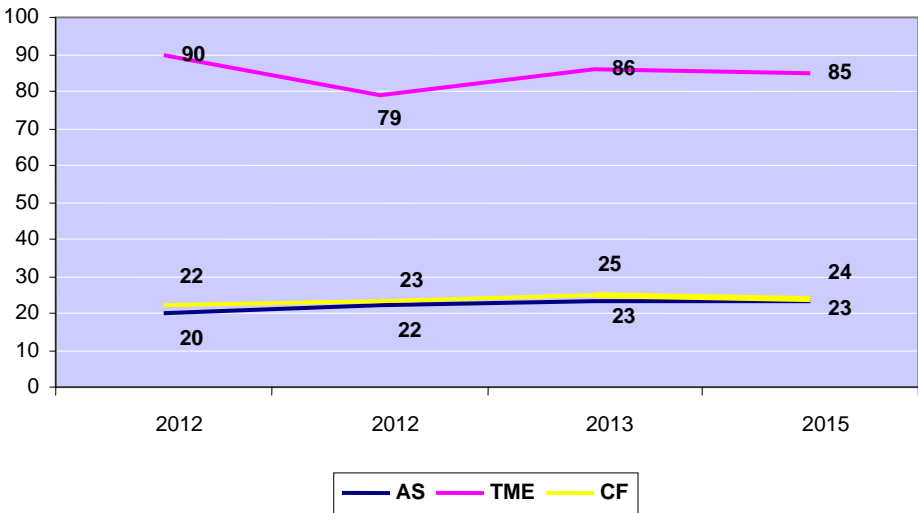
Como se observa en el Gráfico 4 la evolución de los índices de incidencia es ascendente en los últimos cuatro años tanto en AS como en TME y de forma global en la CF. Y aunque el índice de incidencia en los TME descendió en el año 2013 por contrapartida el incremento del índice por AS fue tan alto que supuso también el aumento mayor del índice de incidencia por CF en estos cuatro años, lo que evidencia que es el índice de incidencia por AS el que marca el ritmo de la siniestralidad por carga física.

Gráfico 5. Evolución de los índices de siniestralidad por CF por sectores entre los años 2012 a 2015.



Todos los sectores incrementan sus índices de incidencia en este periodo, el que más agricultura y el que menos construcción, y salvo servicios, el resto presenta índices propios superiores al general.

Gráfico 6. Evolución de los porcentajes de siniestralidad por carga física entre los años 2012 a 2015.

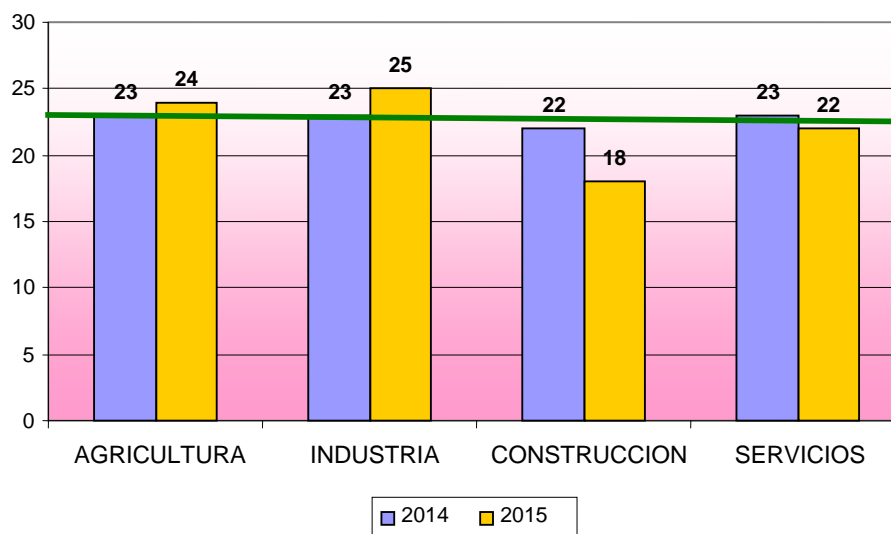


En estos cuatro años el porcentaje de la siniestralidad por CF se ha incrementado desde el 22 al 24% con un similar ascenso en los porcentajes de AS del 20 al 23%, algo que no ocurre en los TME que bajaron del 90% al 85% con oscilaciones entre medio en estos años.

### 3. ANÁLISIS DE LA SINIESTRALIDAD DE LOS ACCIDENTES POR SOBRESFUERZOS

3.1. Distribución porcentual de los AS respecto a todos los accidentes laborales por sectores de actividad.

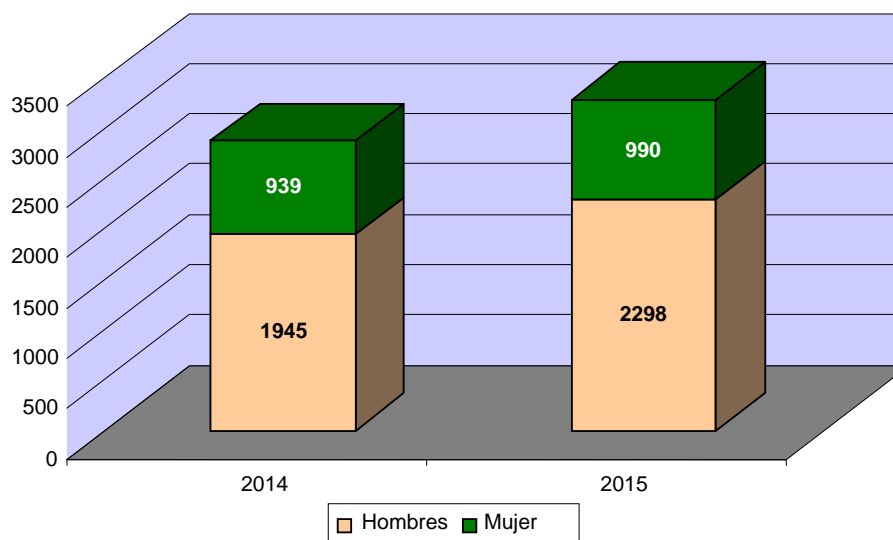
Gráfico 7. Distribución porcentual de los AS respecto a todos los accidentes laborales y por sectores de actividad en los años 2014-2015.



La media porcentual de los AS ha sido del 23% en ambos años destacando por sectores el de construcción que en los dos años presentó porcentajes inferiores a la media, e industria y agricultura que en año 2015 registraron porcentajes de AS superiores al 23%.

### 3.2. Distribución de los AS por sexo en los años 2014 y 2015.

Gráfico 8. AS por sexo en los años 2014-2015



En el año 2014 el 67% de los AS fueron sufridos por los hombres, preponderancia que se da en todos los sectores de actividad, y en el año 2015 la siniestralidad masculina alcanza al 70%. Datos porcentuales estos que se repiten en casi los mismos términos año tras año en este análisis de siniestralidad por AS.

### 3.3. Índice de incidencia de los AS por sexo 2014 y 2015.

Por otra parte el índice de incidencia de los AS por sexo muestra que los hombres tienen una siniestralidad mucho mayor que las mujeres tal y como se observa en la tabla inferior.

TABLA VII. TABLA DE ÍNDICES DE INCIDENCIA POR SEXO EN LOS AS											
Nº de hombres afiliados		Nº de mujeres afiliadas		Nº AS Hombres		Nº AS Mujeres		Índice de incidencia Hombres		Índice de incidencia Mujeres	
2014	2015	2014	2015	2014	2015	2014	2015	2014	2015	2014	2015
226007	237806	179745	185795	1945	2298	939	990	860	966	522	532

### 3.4. Distribución de los AS por sexo y subsectores de actividad en los años 2014 y 2015.

Gráficos 9 a 12. Distribución de los AS por subsectores y sexo en el año 2014.

En este apartado se recogen por cada sector los subsectores que tuvieron un mayor número de AS separados por sexo.

Gráfico 9: AGRICULTURA

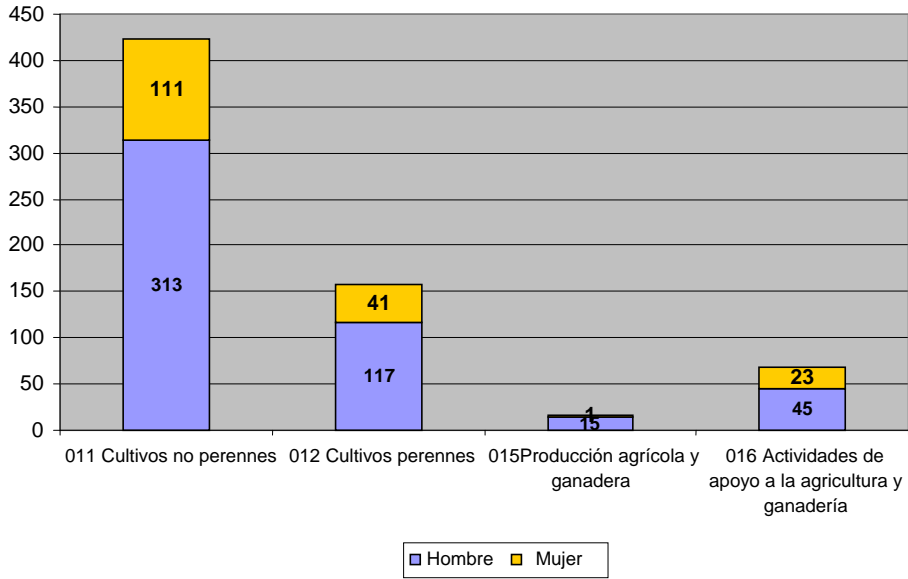


Gráfico 10: INDUSTRIA

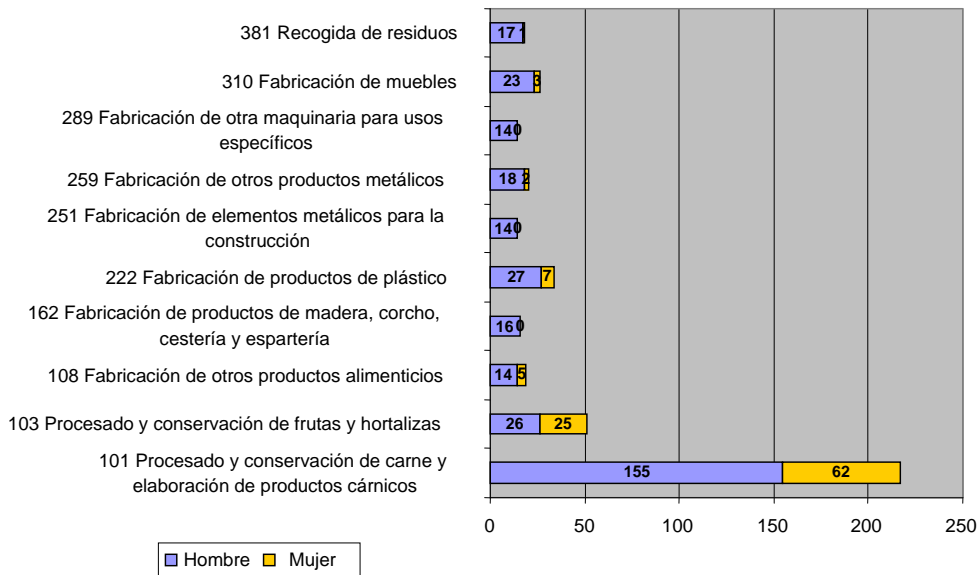


Gráfico 11: CONSTRUCCIÓN

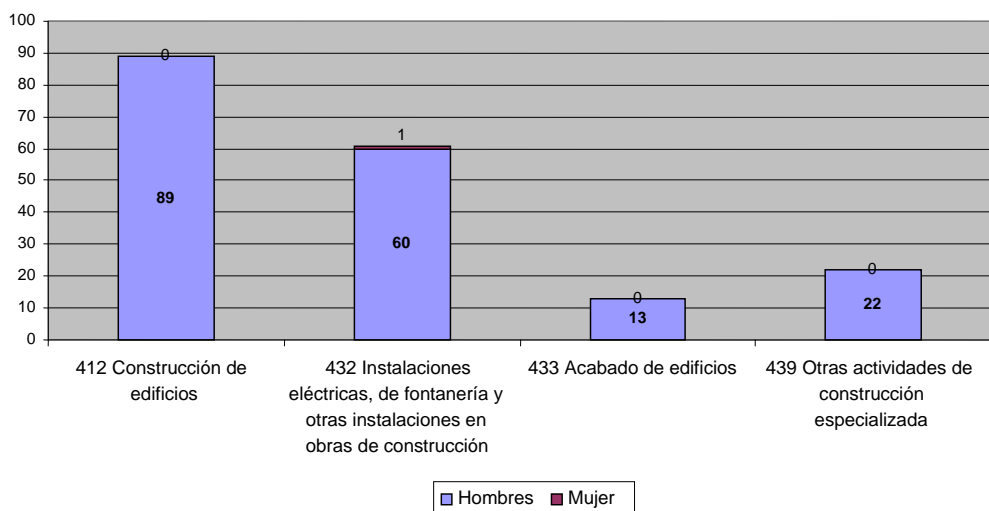
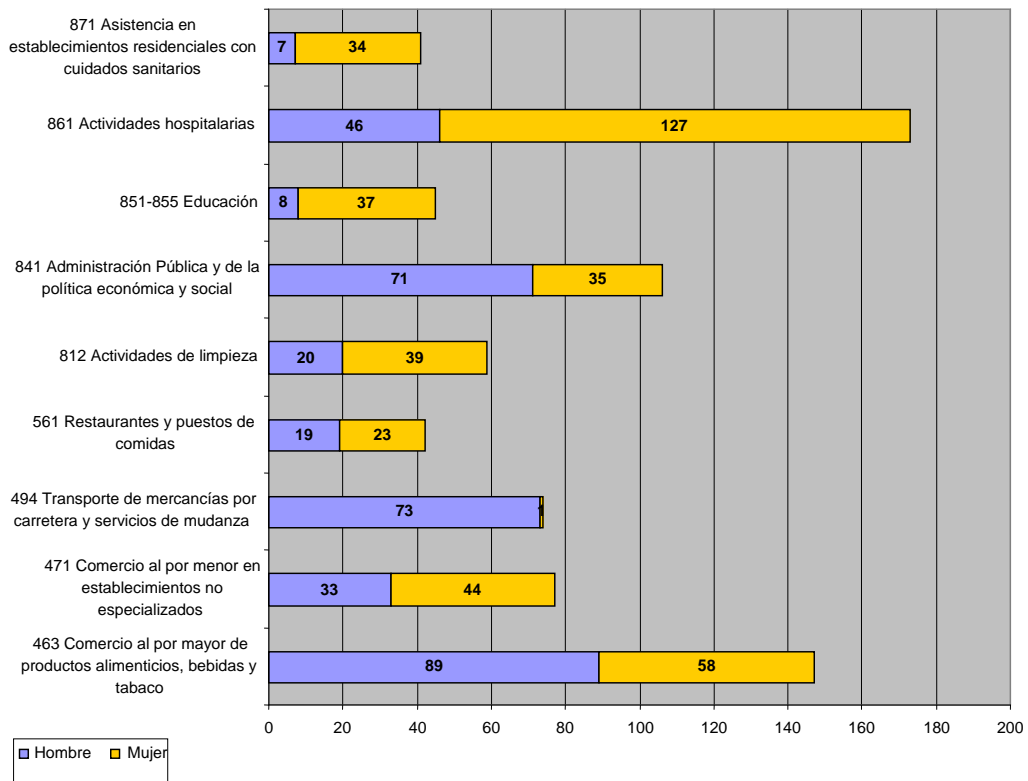




Gráfico 12: SERVICIOS



Los gráficos anteriores demuestran que solamente es en el sector servicios el que existe una preponderancia en el año 2014 de los AS sufridos por mujeres sobre los hombres.

Gráficos 13 a 16. Distribución de los AS por subsectores y sexo en el año 2015.

En este apartado se recogen en cada sector los subsectores que tuvieron un mayor número de AS.

Gráfico 13: AGRICULTURA

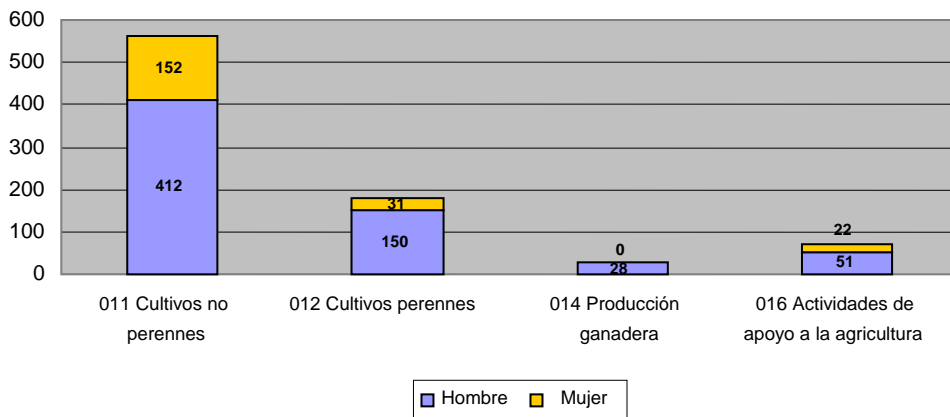


Gráfico 14: INDUSTRIA

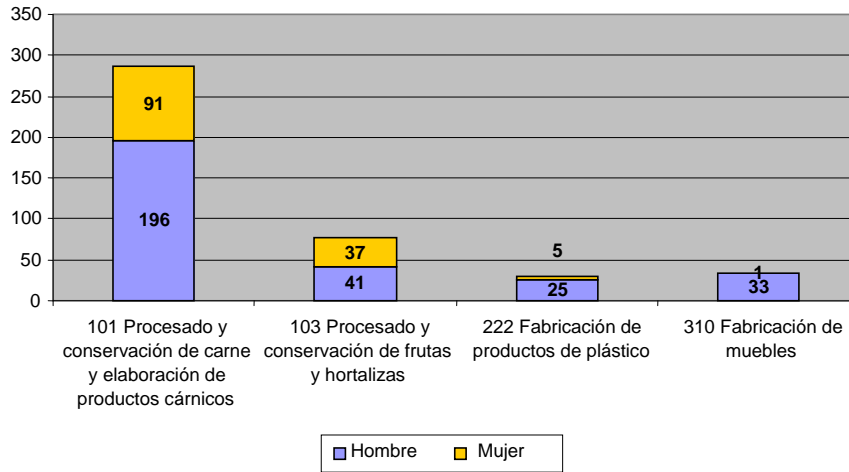


Gráfico 15: CONSTRUCCIÓN

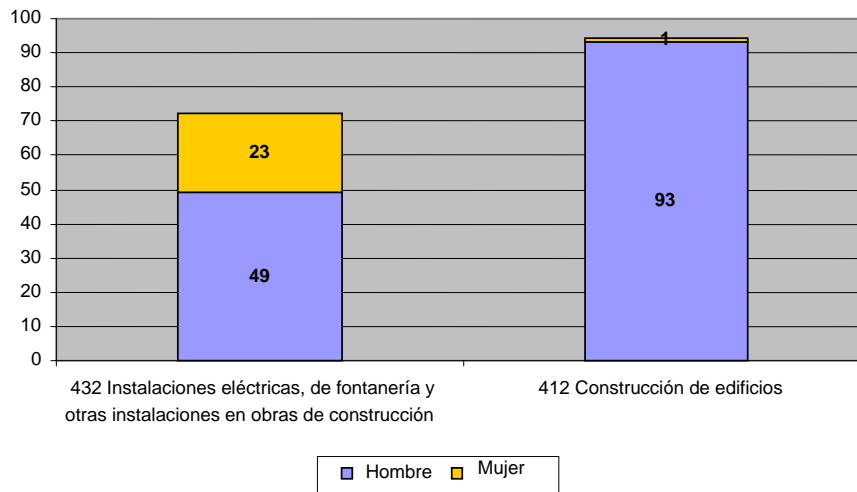
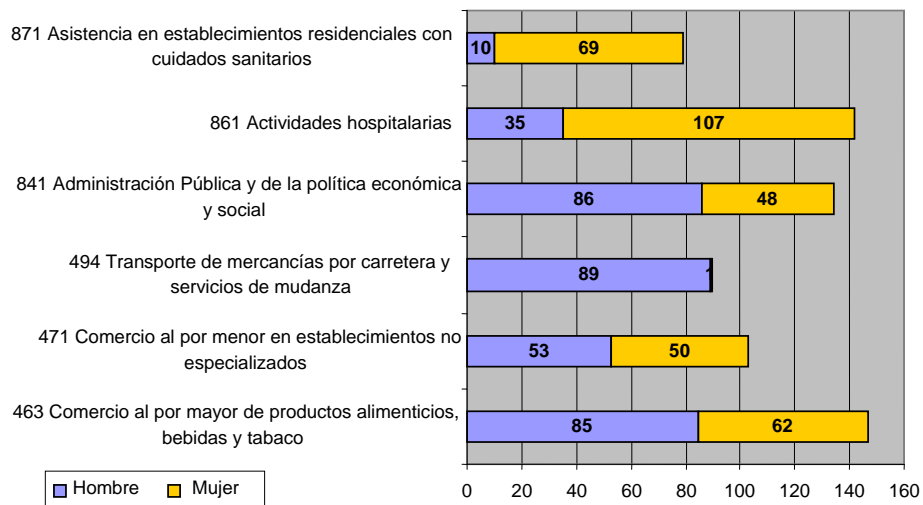
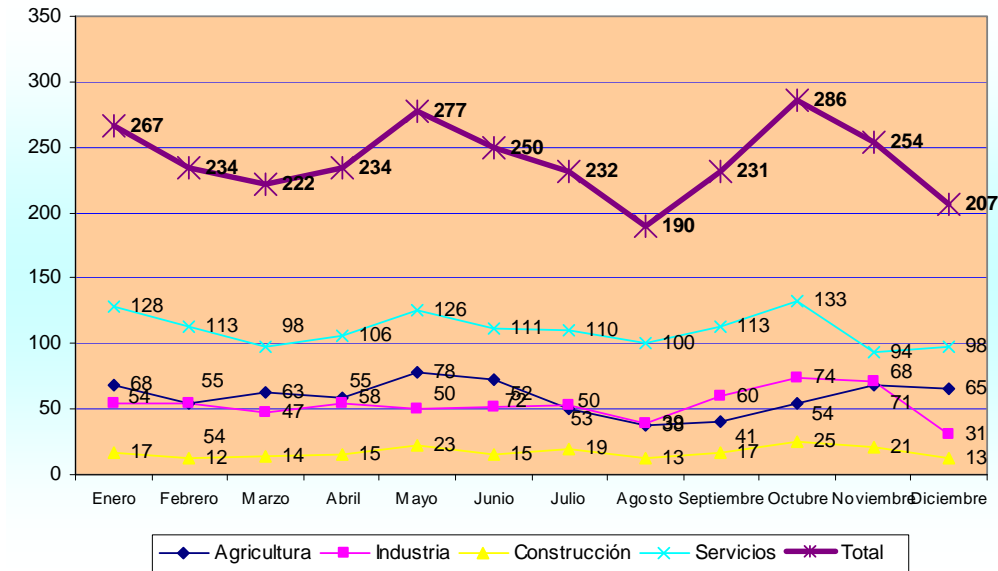


Gráfico 16: SERVICIOS



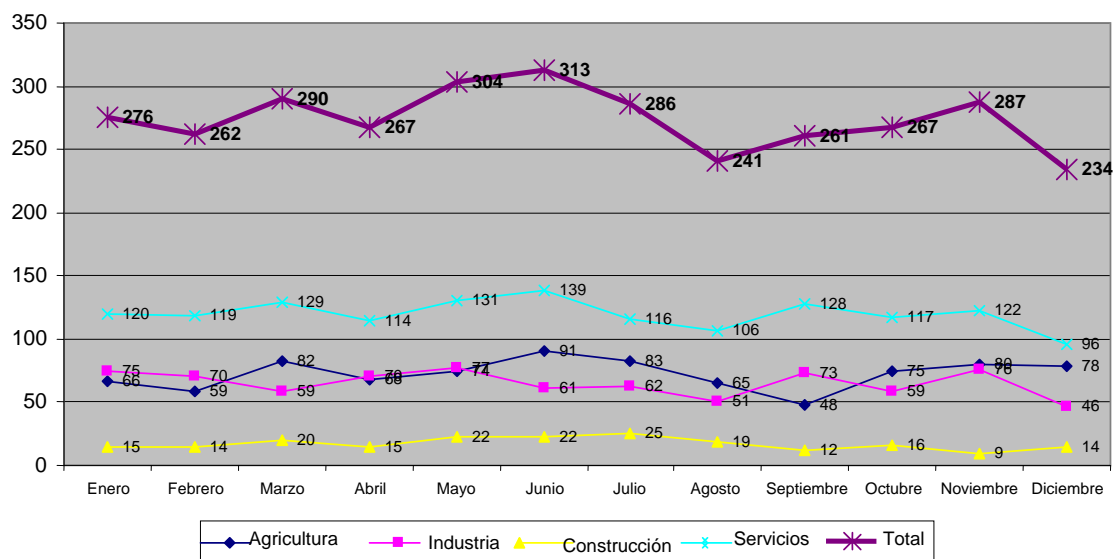
### 3.4. Distribución mensual de los AS de forma global y por sectores de actividad en los años 2014-2015.

Gráfico 17. Distribución mensual en el año 2014.



Por meses, octubre ha sido el mes que en el año 2014 se registraron más AS y agosto y diciembre los que menos.

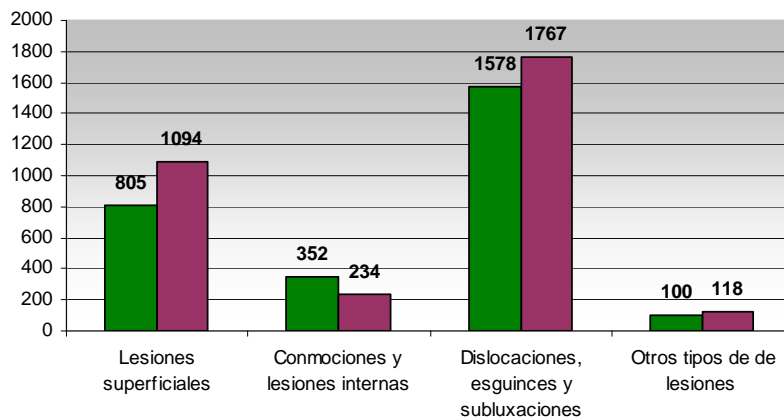
Gráfico 18. Distribución mensual en el año 2015.



En el año 2015 de nuevo son los meses de diciembre y agosto los que registraron una menor siniestralidad por AS de forma global, y mayo y junio los meses con una siniestralidad mayor.

### 3.5. Distribución de los AS según el tipo de lesión.

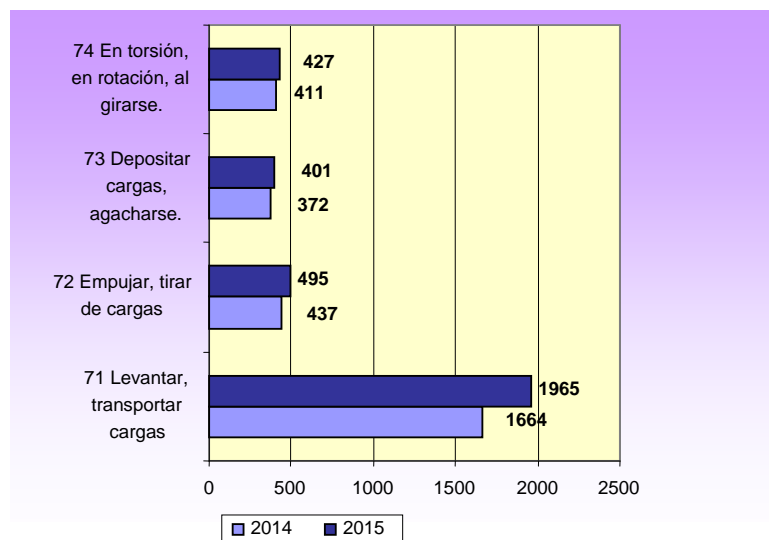
Gráfico 19. Distribución en el año 2014-2015



En los años 2014 y 2015 los tipos de lesión que se declararon mayoritariamente en los partes de AS fueron las dislocaciones y luxaciones seguidas por las lesiones superficiales.

### 3.6. Tipos de desviación en los AS.

Gráfico 20. Distribución en el año 2012

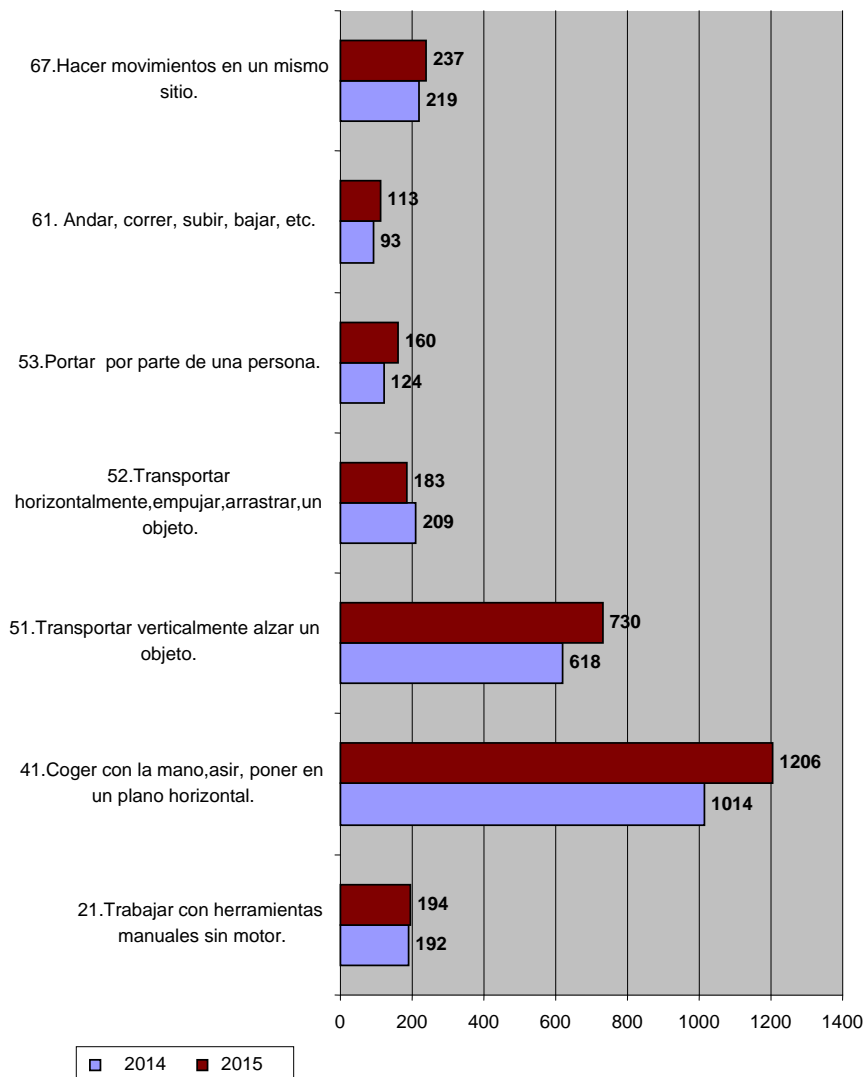


El suceso anormal que constituye la desviación, recogidos en los partes de AS con los códigos 71 a 74 y que más se notifica es el levantamiento y transporte de cargas, seguido por el empuje y arrastre de cargas. Estos datos son comunes en estos dos años, y en anteriores también.

### 3.7. Actividad física realizada en los AS.

Gráfico 21. Número de AS por actividad física en los AS.

Como se observa en el gráfico siguiente las actividades físicas realizadas en los AS fueron las de coger con la mano, agarrar o poner en un plano horizontal, seguidas por las de transportar verticalmente, datos que de nuevo son comunes en estos dos años, y en anteriores también.



3.8. Distribución de los AS según la parte del cuerpo afectada, de forma general, por sectores de actividad, y por sexo.

Gráfico 22. Distribución de los AS según la parte del cuerpo afectada por sectores en el año 2014

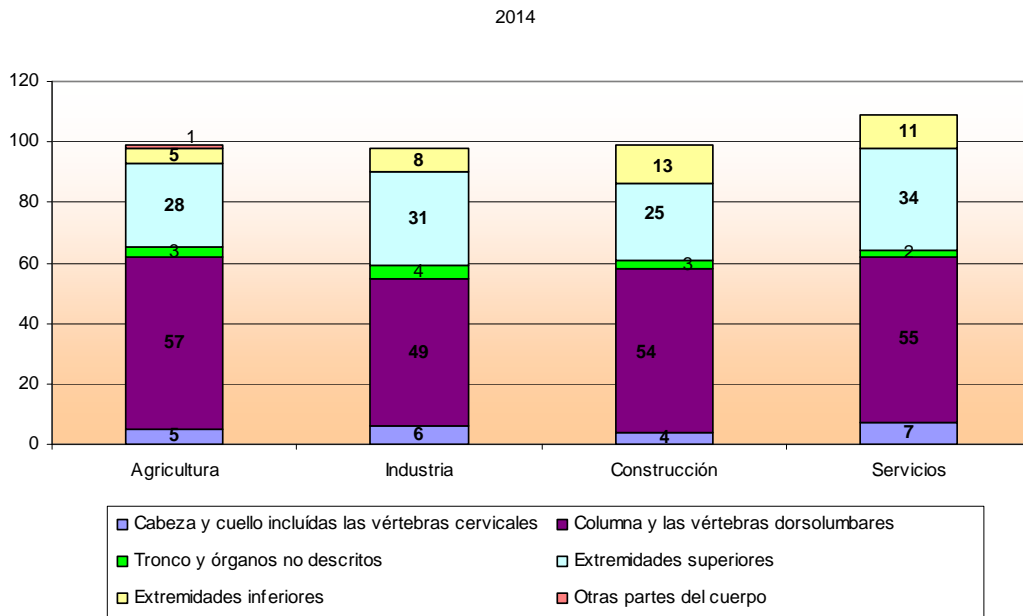


Gráfico 23. Distribución de los AS según la parte del cuerpo afectada en el año 2015

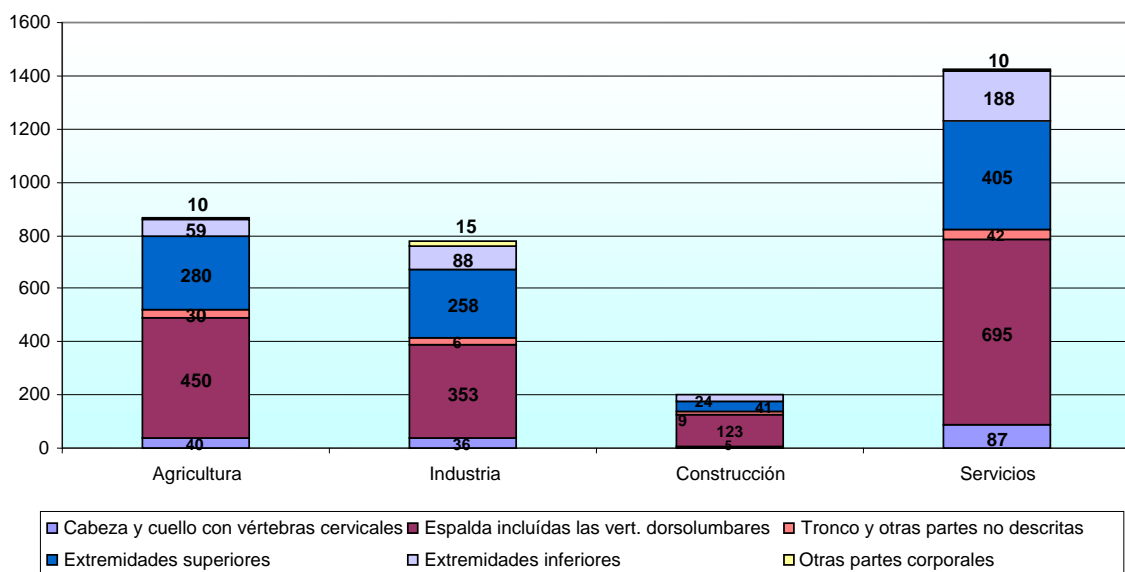


Gráfico 24. Distribución por sexo de las partes del cuerpo afectadas en el año 2014.

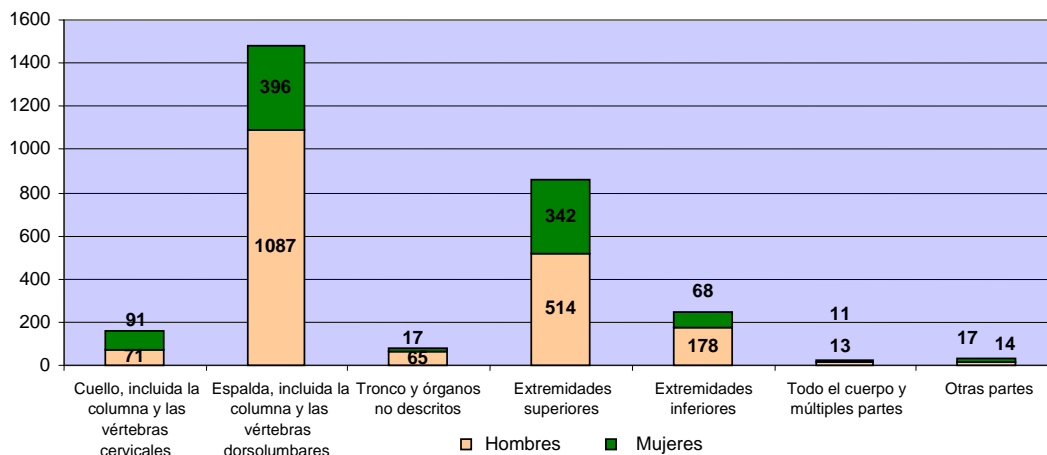
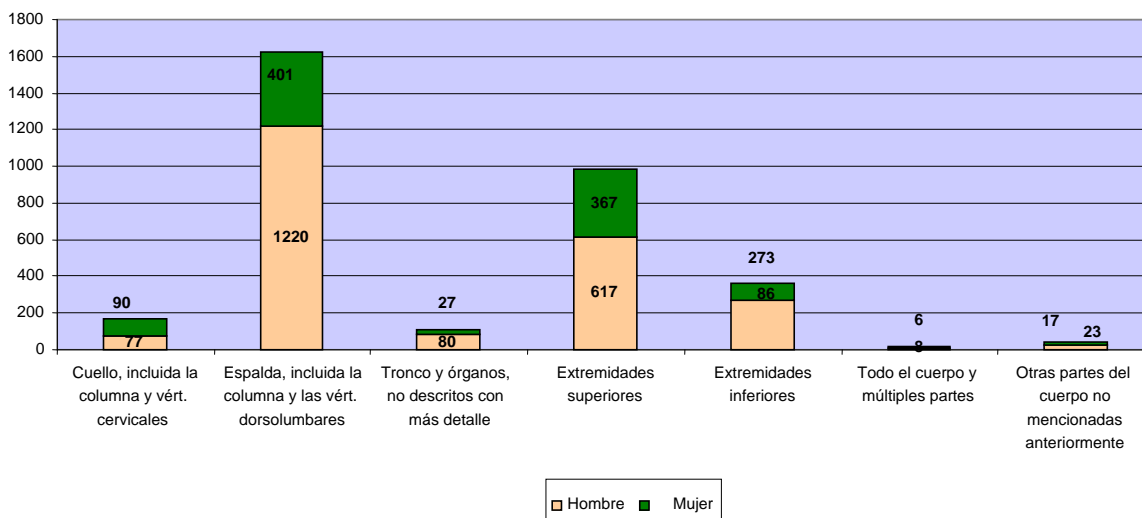


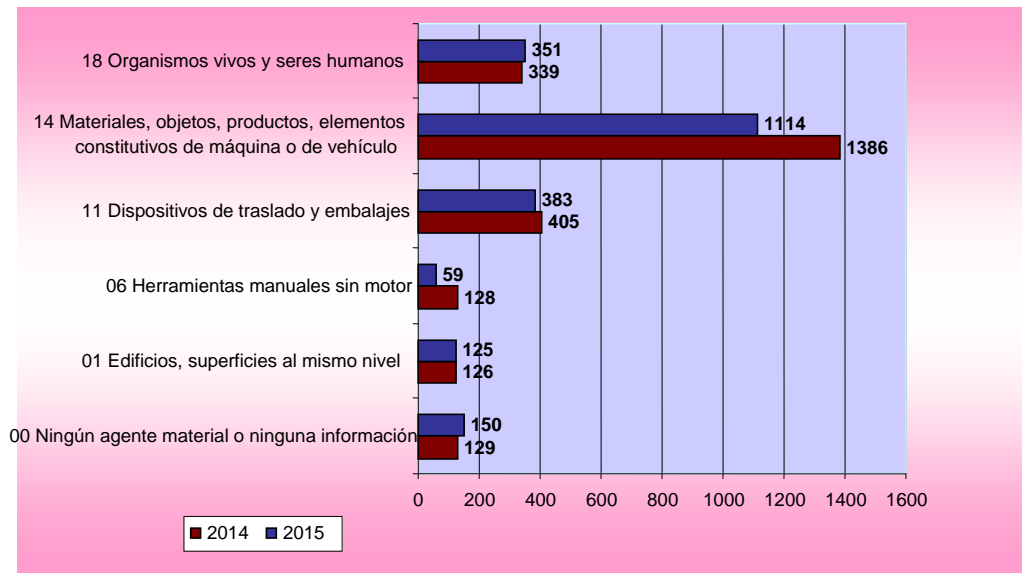
Gráfico 25. Distribución por sexo de las partes del cuerpo afectadas en el año 2015.



Como se puede observar en los gráficos anteriores de este apartado, en los dos años, tanto de forma global como por sectores de actividad la parte corporal más lesionada por los AS es la espalda, incluida la columna y las vértebras, seguidas por las extremidades superiores. Este porcentaje es coherente con la actividad física y la desviación mayoritaria registrada en los AS.

### 3.9. Distribución porcentual de los AS según el agente material de forma general y por sectores de actividad.

Gráfico 26. Distribución porcentual general de los AS por sus agentes materiales en el año 2014-2015



Por lo que respecta al agente material en los dos años de referencia son los “materiales y elementos constitutivos de máquinas”, seguidos por los “dispositivos de traslado, transporte, y almacenamiento” los factores más frecuentes en la desviación de la acción que produce la lesión en los AS. Agentes materiales que son también los señalados repetidamente año tras año en el último quinquenio.

En todos los sectores de actividad se repiten los dos agentes materiales que mayoritariamente y de forma general causan los AS, salvo en el sector servicios que por los subsectores sanitarios y similares son “los organismos vivos y seres humanos” el segundo agente material más causante de los AS.



### 3.10. Distribución semanal y sectorial de número de AS.

En este apartado se recoge la distribución del número de AS por cada día de la semana para los distintos sectores.

Gráfico 27. Distribución semanal y sectorial del número de AS en el año 2014.

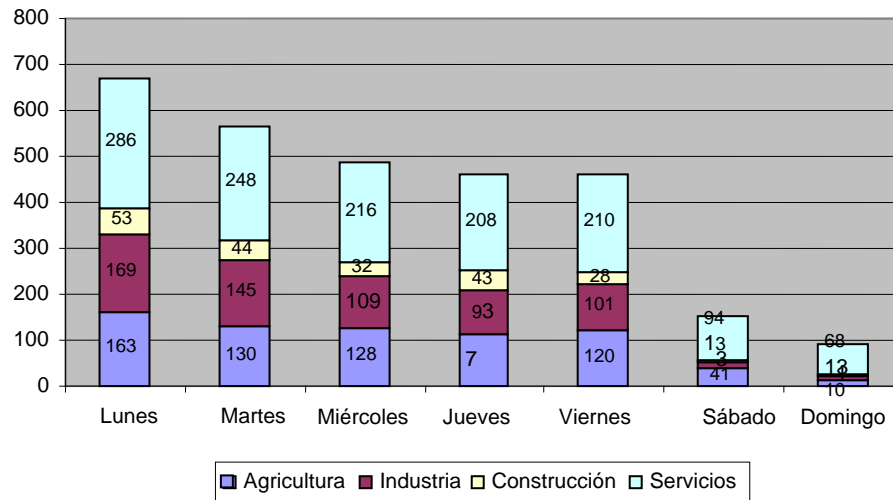
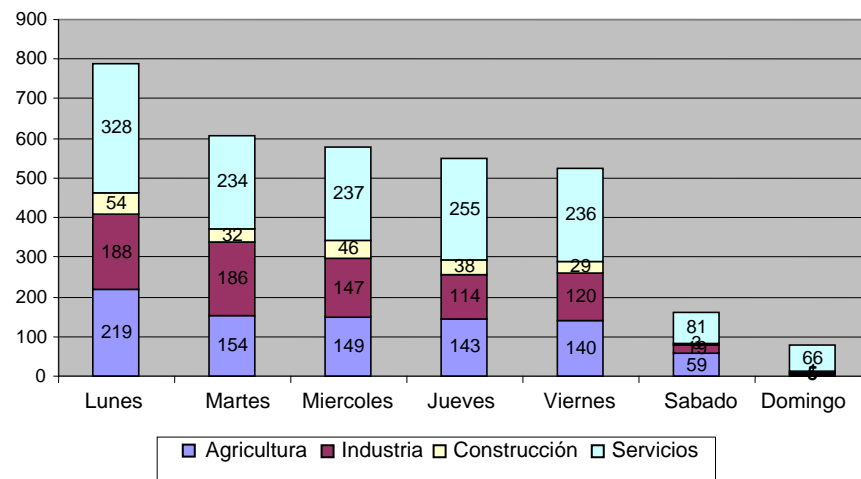


Gráfico 28. Distribución semanal y sectorial del número de AS en el año 2015.



Los lunes son los días en los que se sufren el mayor número de AS, en todos los sectores, siendo una constante en las cifras de siniestralidad cada año, descendiendo a lo largo de la semana para incrementarse los viernes, y descender los fines de semana por la menor actividad laboral.

3.11. Distribución de la frecuencia de los AS según la hora en la que se producen.

Gráfico 29. Distribución horaria y sectorial del número de AS en el año 2014.

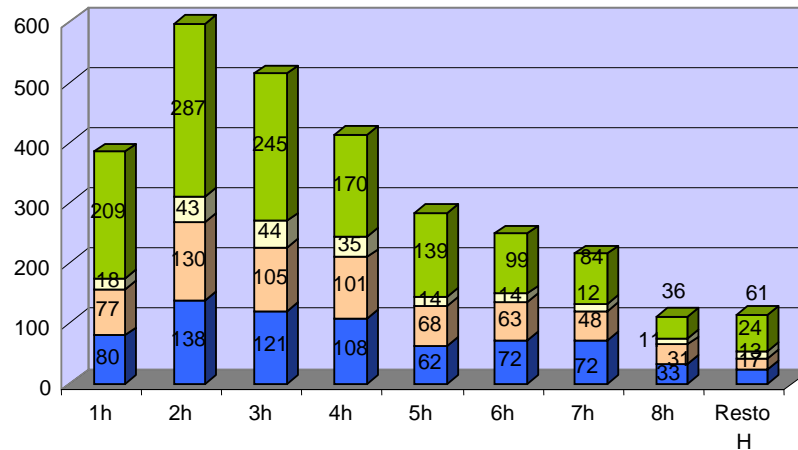
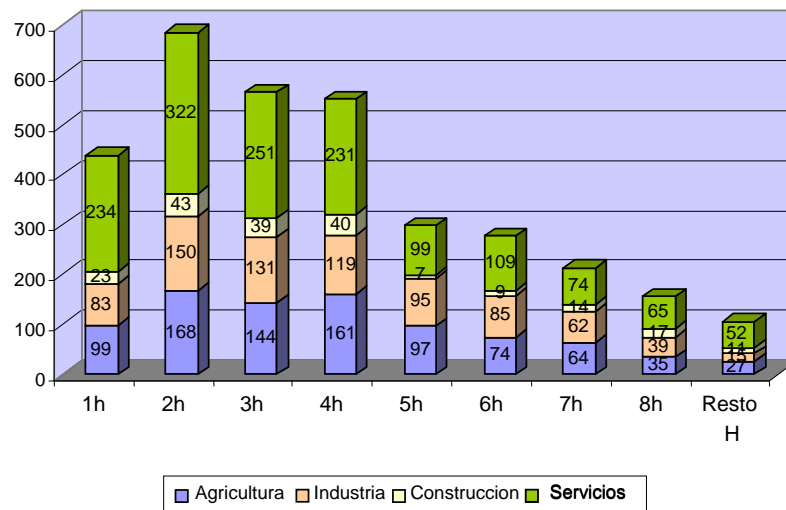


Gráfico 30. Distribución horaria y sectorial del número de AS en el año 2015.



Es la segunda hora de la jornada cuando se produce mayor número de AS siendo éste otro dato constante a lo largo de los años.

### 3.12. Distribución porcentual general y sectorial de los AS según grupos de edad.

En estas dos tablas se recogen la distribución por grupos de edad y sectores de actividad que sufrieron porcentualmente los AS en los dos años de referencia.

Tabla VIII: Distribución de AS según grupos de edad en los diferentes sectores en el año 2014

Grupos de edad	Sectores (2*)				Total
	Agricultura	Industria	Construcción	Servicios	
<20 años	1%	-	2%	-	1%
>20 a 24	8%	4%	9%	4%	5%
>25 a 29	12%	9%	24%	10%	10%
>30 a 34	20%	21%	18%	13%	17%
>35 a 39	24%	17%	16%	15%	18%
>40 a 44	13%	18%	12%	15%	15%
>45 a 49	10%	13%	8%	13%	12%
>50 a 54	7%	10%	7%	15%	11%
>55 a 59	8%	6%	4%	11%	8%
>60 a 64	2%	2%	2%	4%	3%
	<b>100% (710)</b>	<b>100%(640)</b>	<b>100%(204)</b>	<b>100%(1330)</b>	<b>100%(2884)</b>

(2\*) Los grupos de edad se colorean con una mayor intensidad según el porcentaje de AS que hayan registrado.

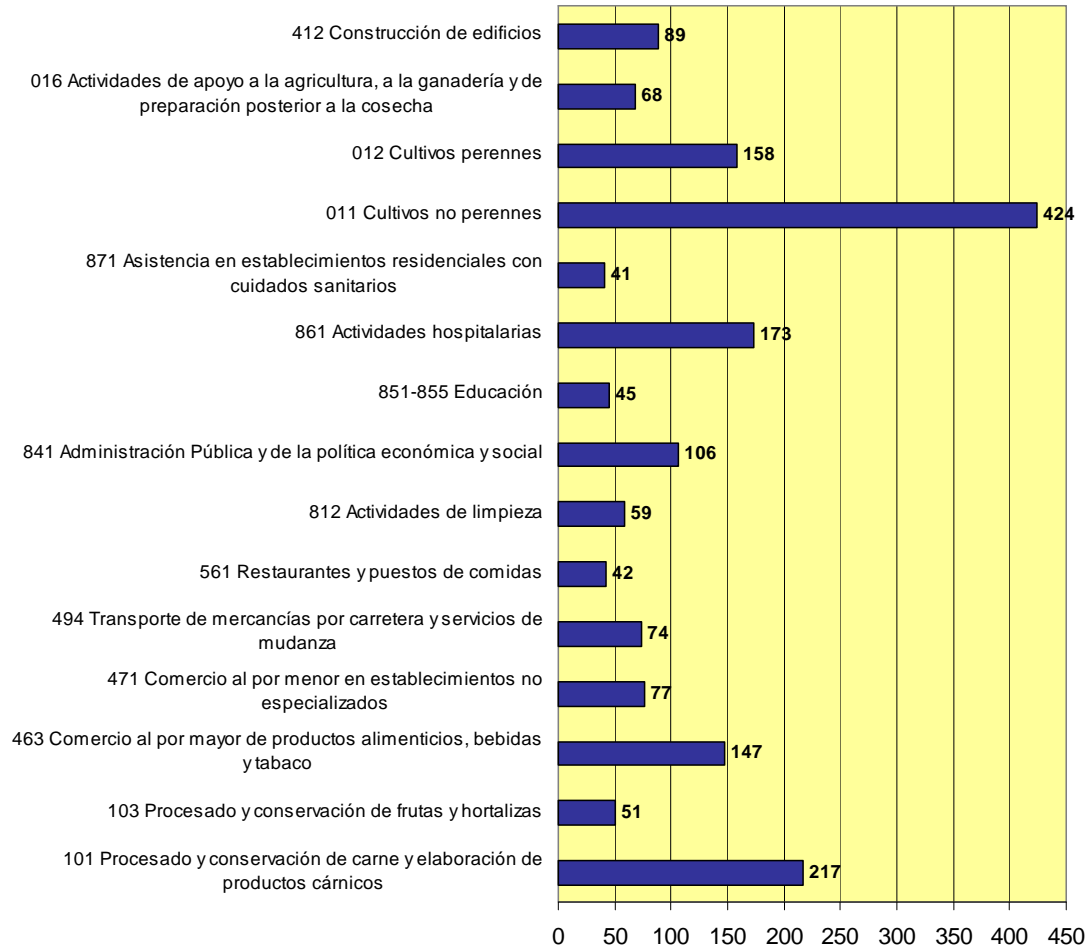
Tabla IX: Distribución de AS según grupos de edad en los diferentes sectores en el año 2015

Grupos de edad	Sectores (2*)				Total
	Agricultura	Industria	Construcción	Servicios	
<20 años	2%	1	0%	0%	1%
>20 a 24	9%	7	3%	4%	6%
>25 a 29	13%	11	7%	8%	10%
>30 a 34	17%	14	16%	13%	15%
>35 a 39	21%	16	21%	16%	18%
>40 a 44	14%	19	13%	17%	17%
>45 a 49	14%	13	18%	14%	14%
>50 a 54	5%	9	11%	12%	9%
>55 a 59	2%	6	5%	10%	7%
>60 a 64	1%	2	4%	5%	3%
	<b>100% (869)</b>	<b>100%(779)</b>	<b>100%(203)</b>	<b>100%(1437)</b>	<b>100%(3228)</b>

Las edades comprendidas entre los 35 a 39 años acumulan el 18% de los AS, en ambos años, seguidos porcentualmente por grupos de edad próximos a éstos.

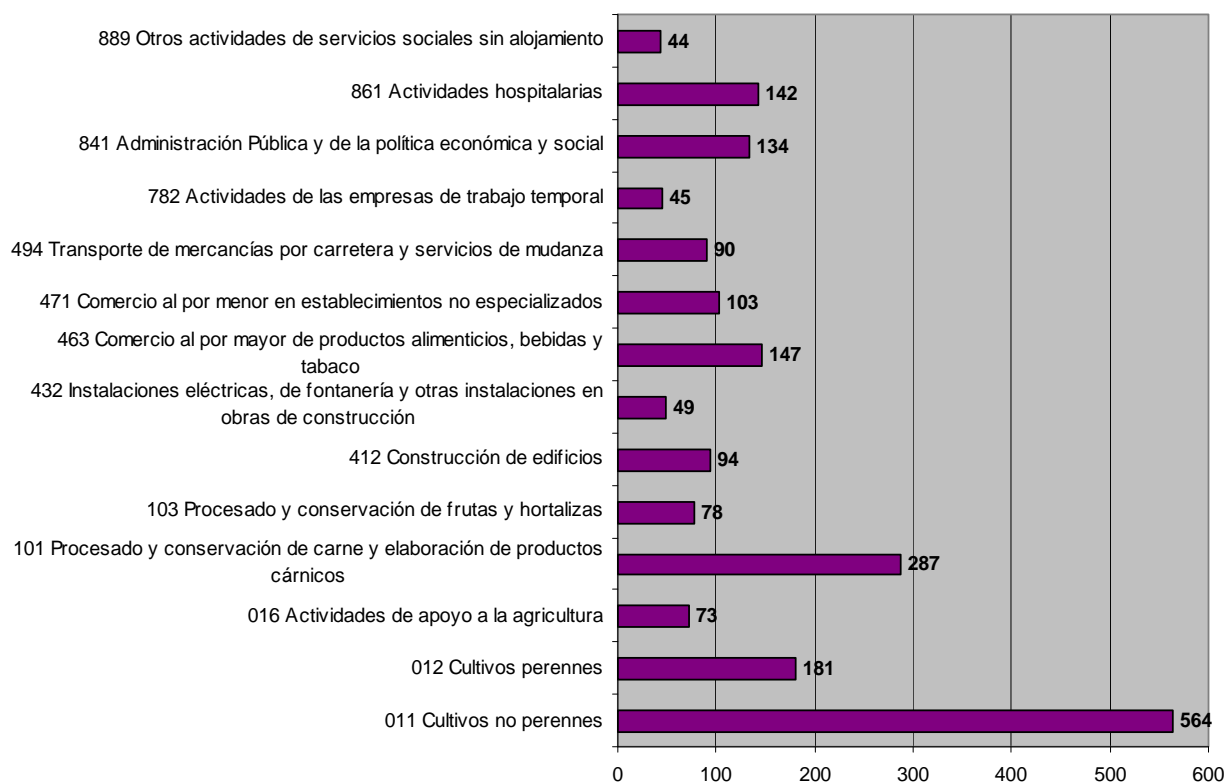
### 3.13. Distribución de AS por subsectores en los años 2014-2015

Gráfico 31. Distribución de los AS por subsectores en el año 2014.



En el año 2014 dentro de todos los subsectores fueron los de "011 Cultivos no perennes" seguidos en la industria por el subsector "101 de Procesado y conservación y elaboración de productos cárnicos" y en tercer lugar en servicios por el "861 Actividades hospitalarias" los tres subsectores con una mayor siniestralidad.

Gráfico 32. Distribución de los AS por subsectores en el año 2015.



En el año 2015 los subsectores con mayor siniestralidad fueron los de "011 Cultivos no perennes" seguidos en la industria por el subsector "101 de Procesado y conservación y elaboración de productos cárnicos" y en tercer lugar en servicios por el de "012 Cultivos perennes".

### 3.14. Distribución de los AS según la ocupación en los diferentes sectores.

En este apartado se incluyen los AS según en cada sector según la clasificación que de puestos u ocupaciones se incluyen en el Código Nacional de Ocupación.

Tabla X. Distribución de los AS según la ocupación en los diferentes sectores en el año 2014.

Ocupación(CNO)	Agricultura	Industria	Construcción	Servicios	Total
61 Trabajadores cualificados en actividades agrícolas	70	3	0	17	90
95 Peones agrarios, forestales y de la pesca	584	7	0	57	648
77 Trabajadores de la industria de la alimentación, bebidas y tabaco	2	255	0	30	287
78 Trabajadores de la madera, textil, confección, piel, cuero, calzado y otros operarios en oficios	0	41	2	4	47
81 Operadores de instalaciones y maquinaria fijas	3	68	6	19	96
97 Peones de las industrias manufactureras	6	75	0	73	154
73 Soldadores, chapistas, montadores de estructuras metálicas, herreros, elaboradores de herramientas y afines	0	34	14	11	59
74 Mecánicos y ajustadores de maquinaria	0	22	1	36	59
71 Trabajadores en obras estructurales de construcción y afines	0	18	84	15	117
72 Trabajadores de acabado de construcciones e instalaciones (excepto electricistas), pintores y afines	0	14	25	7	46
96 Peones de la construcción y de la minería	0	3	26	4	33
21 Profesionales de la salud	0	0	0	36	36
51 Trabajadores asalariados de los servicios de restauración	0	1	0	78	79
52 Dependientes en tiendas y almacenes	0	3	0	120	123
56 Trabajadores de los cuidados a las personas en servicios de salud	0	0	0	188	188
57 Otros trabajadores de los cuidados a las personas y servicios personales	0	0	0	54	54
59 Trabajadores de los servicios de protección y seguridad	4	3	0	50	57
98 Peones del transporte, descargadores y reponedores	3	6	1	39	49
84 Conductores de vehículos para el transporte urbano o por carretera	3	14	3	145	165

Ocupación(CON)	Agricultura	Industria	Construcción	Servicios	Total
92 Otro personal de limpieza	0	5	0	109	114
22 Profesionales de la enseñanza infantil, primaria, secundaria y postsecundaria	0	0	0	19	19
75 Trabajadores especializados en electricidad y electrotecnología	0	2	26	14	42

Dentro de los cuatro sectores de actividad los puestos de trabajo (según CON) que registraron un mayor número de AS en fueron los "95 Peones agrarios, forestales y de la pesca", seguidos por los " 77 Trabajadores de la industria de la alimentación, bebidas y tabaco" del sector industria, y en tercer puesto por los "84 Conductores de vehículos para el transporte urbano o por carretera".

Como se comprueba en la Tabla X las ocupaciones según su denominación no pertenecen exclusivamente al sector afín por naturaleza y los AS se ocasionan también en otro sector, especialmente servicios, debido en este caso a la pertenencia de trabajadores a las empresas de trabajo temporal.

Tabla XI. Distribución de los AS según la ocupación en los diferentes sectores en el año 2015.

Ocupación(CON)	Agricultura	Industria	Construcción	Servicios	Total
61 Trabajadores cualificados en actividades agrícolas	48	2	1	15	66
64 Trabajadores cualificados en actividades forestales, pesqueras y cinegéticas	8	0	1	3	12
95 Peones agrarios, forestales y de la pesca	743	4	0	96	843
77 Trabajadores de la industria de la alimentación, bebidas y tabaco	0	338	0	47	385
78 Trabajadores de la madera, textil, confección, piel, cuero, calzado y otros operarios en oficios	0	50	1	13	64
81 Operadores de instalaciones y maquinaria fijas	0	54	7	24	85
97 Peones de las industrias manufactureras	26	108	2	72	208
73 Soldadores, chapistas, montadores de estructuras metálicas, herreros, elaboradores de herramientas y afines	1	37	12	15	65
74 Mecánicos y ajustadores de maquinaria	2	30	3	42	77
71 Trabajadores en obras estructurales de construcción y afines	1	20	89	17	127
72 Trabajadores de acabado de construcciones e instalaciones (excepto electricistas), pintores y afines	0	7	33	9	49

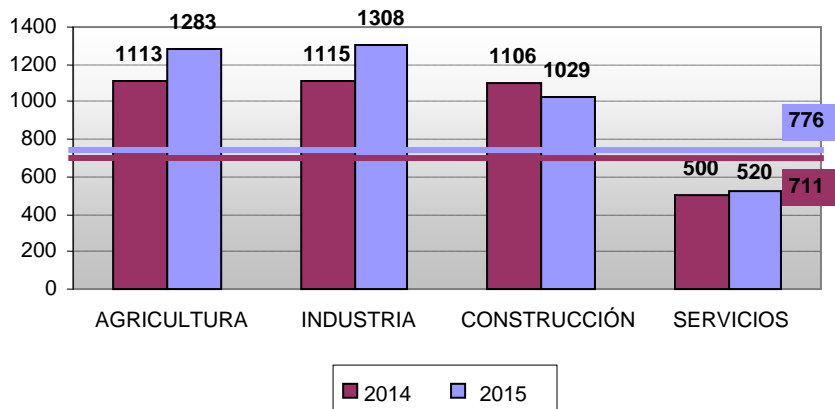
Ocupación(CNO)	Agricultura	Industria	Construcción	Servicios	Total
96 Peones de la construcción y de la minería	1	6	25	10	42
21 Profesionales de la salud	0	0	1	49	50
51 Trabajadores asalariados de los servicios de restauración	0	1	0	82	83
52 Dependientes en tiendas y almacenes	1	2	1	106	110
56 Trabajadores de los cuidados a las personas en servicios de salud	0	0	0	177	177
57 Otros trabajadores de los cuidados a las personas y servicios personales	0	0	0	51	51
59 Trabajadores de los servicios de protección y seguridad	3	1	0	50	54
98 Peones del transporte, descargadores y reponedores	0	3	0	57	60
84 Conductores de vehículos para el transporte urbano o por carretera	6	20	3	149	178
92 Otro personal de limpieza	0	6	0	98	104
94 Recogedores de residuos urbanos, vendedores callejeros y otras ocupaciones elementales en servicios	1	29	0	39	69
98 Peones del transporte, descargadores y reponedores	0	3	0	57	60
22 Profesionales de la enseñanza infantil, primaria, secundaria y postsecundaria	0	0	0	21	21

De forma similar al año 2014, en el año 2015 en los cuatro sectores de actividad los puestos de trabajo (según CNO) que registraron un mayor número de AS en fueron los “95 Peones agrarios, forestales y de la pesca”, seguidos por los “77 Trabajadores de la industria de la alimentación, bebidas y tabaco” del sector industria, y en tercer puesto por los “97 Peones de las industrias manufactureras”.



### 3.15. Índice de incidencia de los AS y por sectores en los años 2014-2015

Gráfico 33. Índice de incidencia por AS en los años 2014-2015



### 3.16. Evolución del índice de incidencia de los AS y por sectores en los años 2012-2015

Gráfico 34. Evolución del índice de incidencia por AS en los años 2012-2015

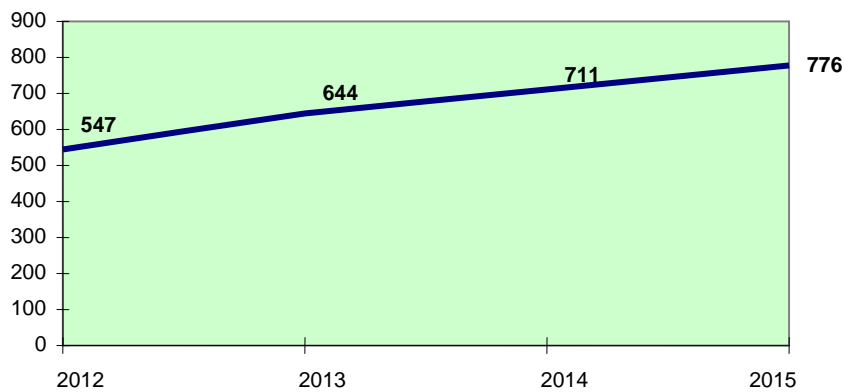
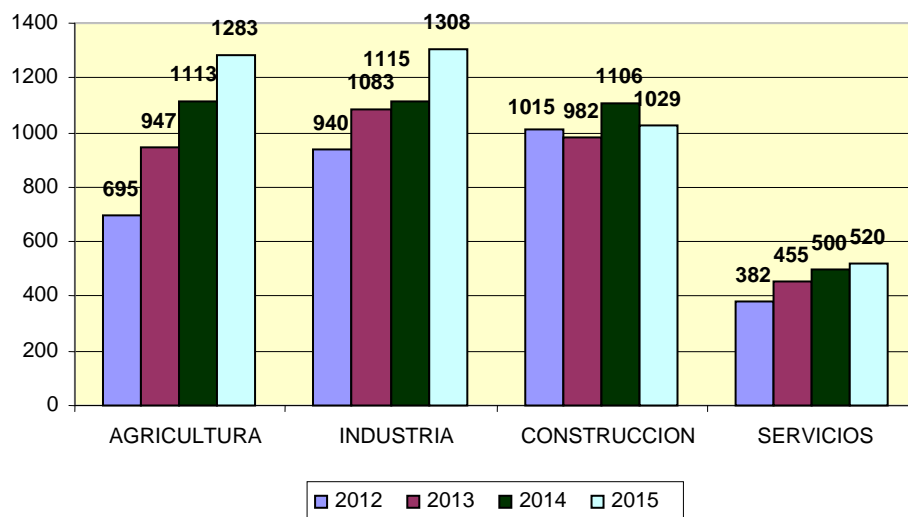


Gráfico 35. Evolución del índice de incidencia por AS por sectores en los años 2012-2015



Como se comprueba en los dos gráficos anteriores ha existido una evolución al alza continua desde el año 2012 al 2015 del índice de incidencia de los AS, tanto de forma general como por sectores de actividad. Siendo los sectores de agricultura e industria los que registraron los valores más altos e incrementaron el índice general.

Todos los sectores tuvieron en estos cuatro años índices de incidencia propios superiores al índice general de todos los sectores en todos estos cuatro años, y con valores muy elevados, salvo en el sector servicios cuyos índices anuales son inferiores al general.

## 4. ANÁLISIS DE LA SINIESTRALIDAD DE LAS ENFERMEDADES PROFESIONALES POR TRASTORNOS MÚSCULOESQUELÉTICOS

4.1. Distribución porcentual de los TME respecto del resto de enfermedades profesionales (EP) en general y por sectores de actividad.

Gráfico 36. Distribución porcentual de los TME respecto a todas las EP en los años 2014-2015

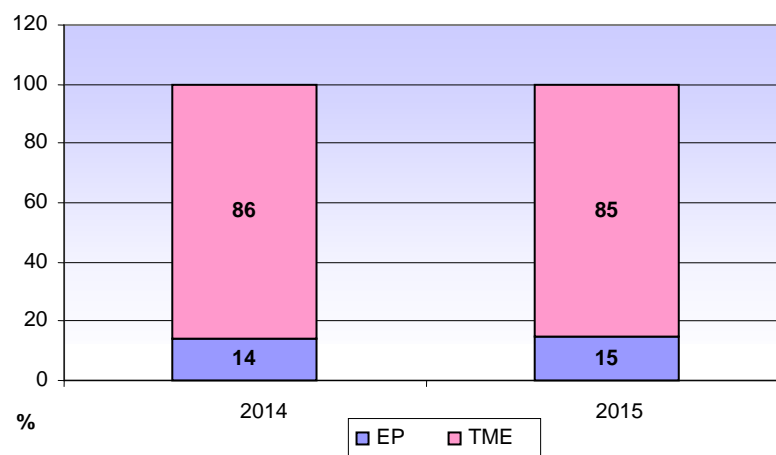
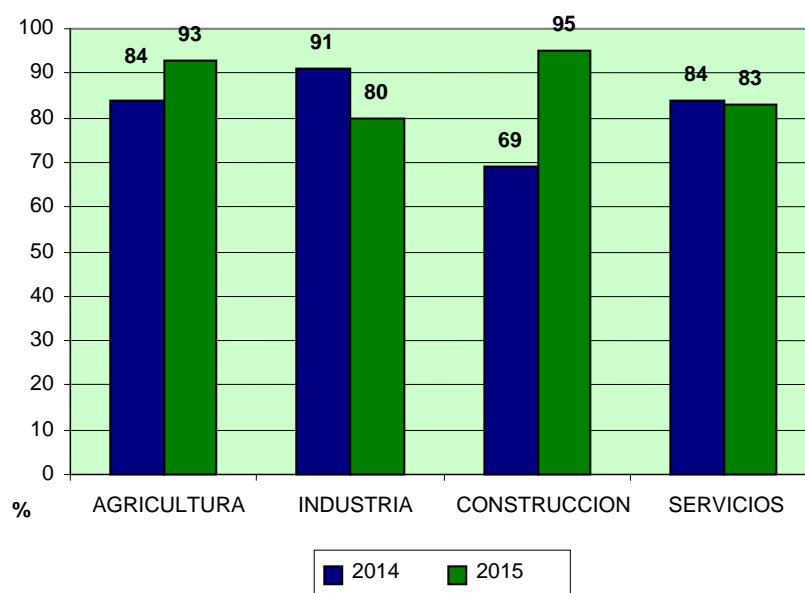


Gráfico 37. Distribución porcentual de los TME por sectores en los años 2014-2015.



Frente a la media del 86% en el año 2014 el sector económico de la industria presentó el porcentaje superior a la anterior cifra siendo el más alto de todos con un

91%, mientras que el resto de los sectores económicos se sitúan por debajo de la media, siendo construcción el más bajo de ellos con un 69% de TME.

En el año 2015 frente a la media del 85% de los TME, los sectores de agricultura y construcción son los que registraron porcentajes superiores a la media, ya que estos dos sectores experimentaron incrementos muy acusados de un año a otro. A la inversa de lo que ocurrió con industria cuyo porcentaje de TME descendió de forma importante en estos dos años. Por debajo de los porcentajes generales en cada año se sitúa el sector de servicios.

#### 4.2. Distribución porcentual de los TME por sectores.

Gráfico 38. Distribución porcentual de los TME por sectores en el año 2014

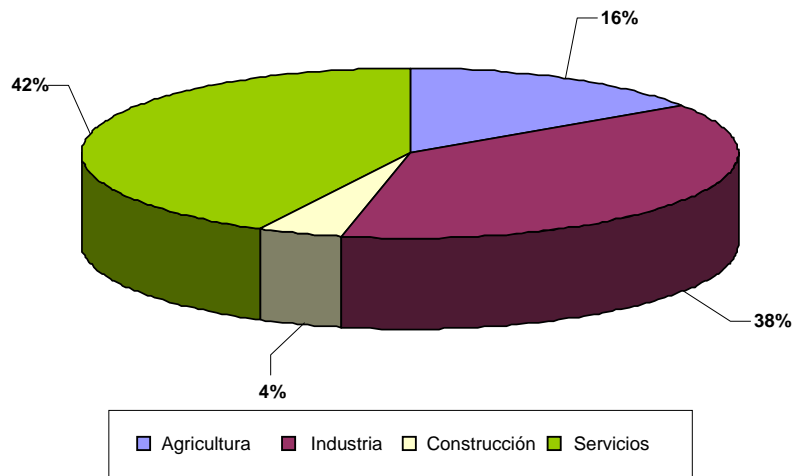
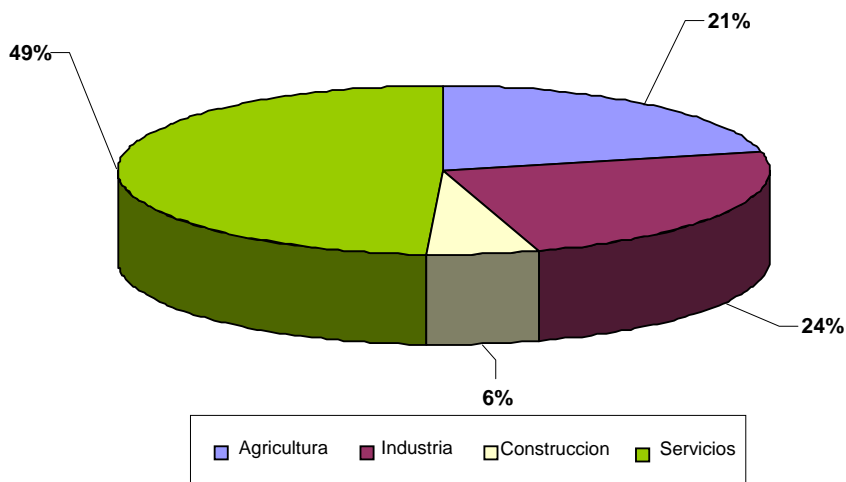


Gráfico 39. Distribución porcentual de los TME por sectores en el año 2015



En los años 2014-2015 el sector que aporta un porcentaje mayor es el de servicios seguido por industria, agricultura y construcción. Sin embargo y a pesar del mayor número de TME en el sector servicios, sus dos índices de incidencia son inferiores al general del año correspondiente, y el más bajo de todos los sectores, tal y como se comprueba en el gráfico 1.

4.3. Distribución porcentual de los TME por sexo de forma global y por sectores.

Gráfico 40. Distribución de los TME por sexo y sectores en el año 2014.

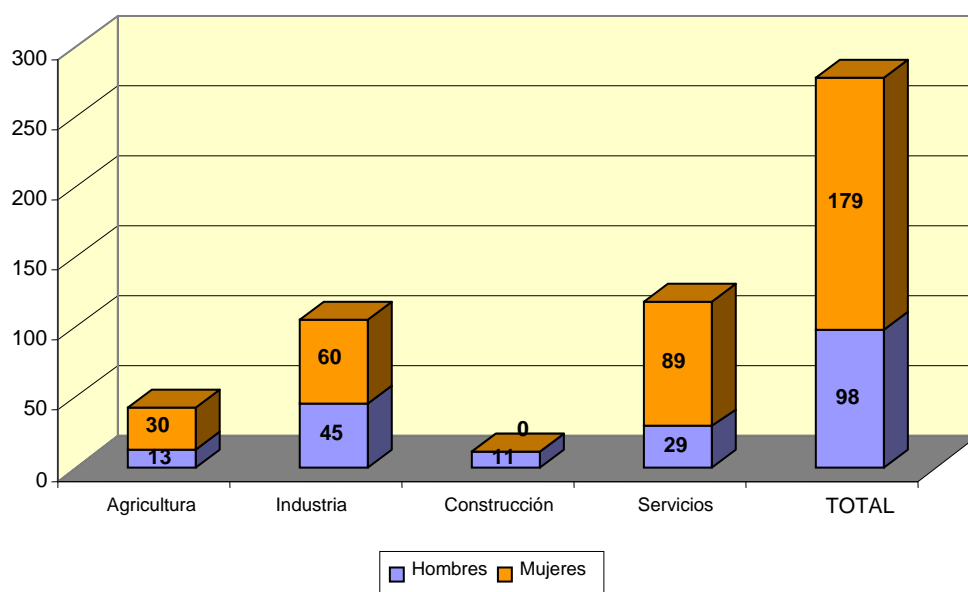
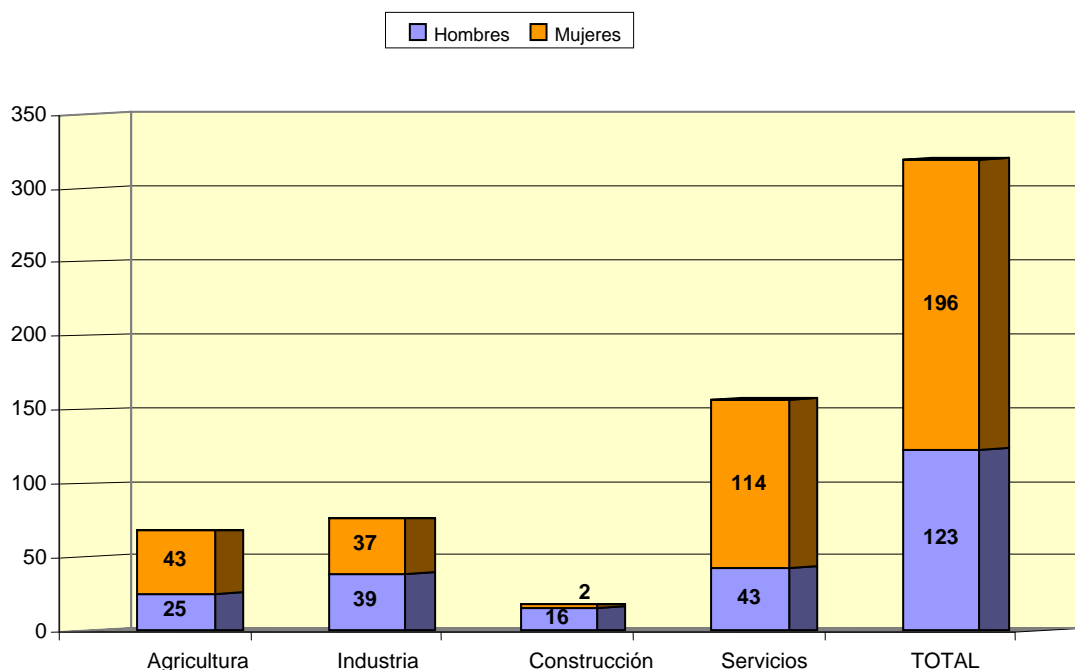


Gráfico 41. Distribución de los TME por sexo y sectores en el año 2015.



La distribución numérica de los TME entre sexos de forma global es superior en mujeres sobre hombres (64% en el año 2014, y 61% en el año 2015) especialmente en el sector de servicios, que es el que aporta más número de TME al global. Es natural la no existencia de TME en las mujeres en el sector de la construcción por la inexistencia de ocupación femenina en este sector.

#### 4.4. Índices de incidencia de los TME por sexo en los años 2014-2015.

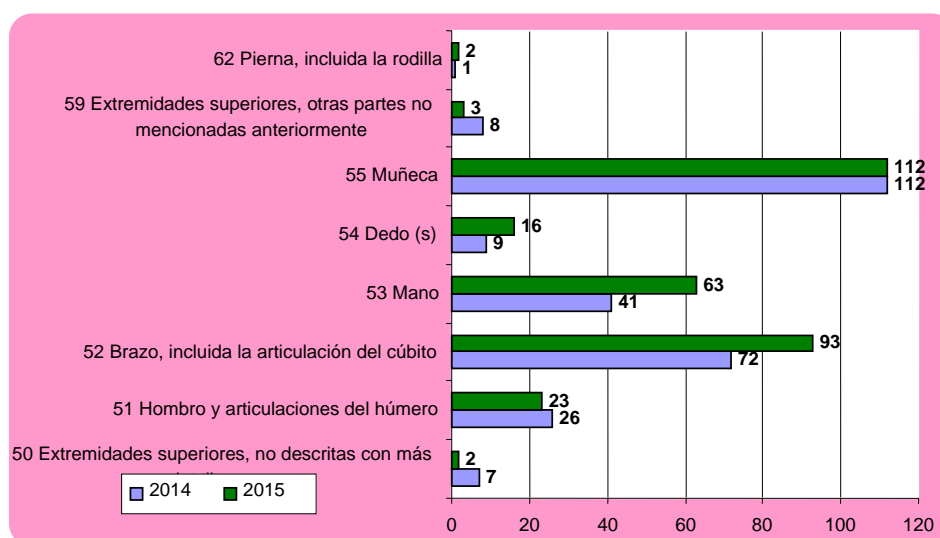
TABLA XII. TABLA DE ÍNDICES DE INCIDENCIA POR SEXO DE LOS TME											
Hombres		Mujeres		N° TME Hombres		N° TME Mujeres		Índice de incidencia Hombres		Índice de incidencia Mujeres	
2014	2015	2014	2015	2014	2015	2014	2015	2014	2015	2014	2015
226007	237806	179745	185795	98	179	123	196	43	75	54	105

Como se observa en la tabla XII el índice de incidencia en mujeres ha sido superior el de hombres en los dos años. Los valores de los índices de incidencia de mujeres en los años 2012 y 2013 también fueron superiores en mujeres que en hombres pero destacando sus valores: de 71 y 80 respectivamente, lo que demuestra el descenso en el año 2014 a 54 para incrementarse a 105 en el año 2015.

Estos dos índices por TME se diferencian de los causados por AS en los que los hombres eran superiores.

#### 4.5. Distribución de los TME según la parte del cuerpo afectada.

Gráfico 42. Distribución general en año 2014-2015



Gráficos 43 a 45. Distribución por sectores en el año 2014-2015

Gráfico 43. AGRICULTURA

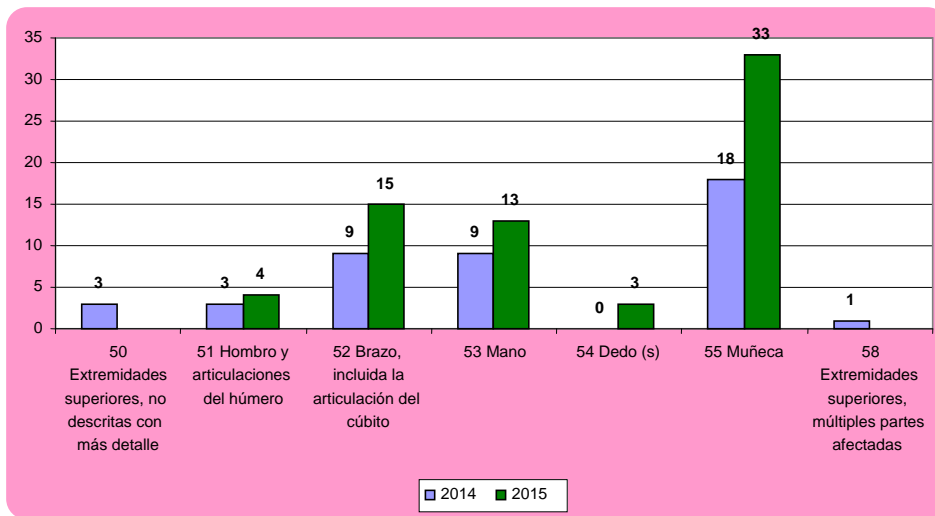


Gráfico 44. INDUSTRIA

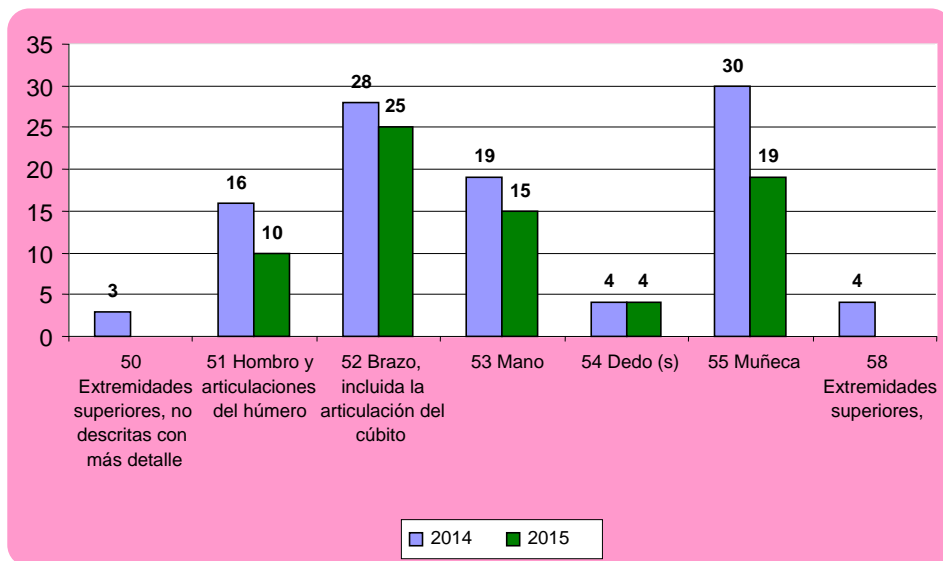
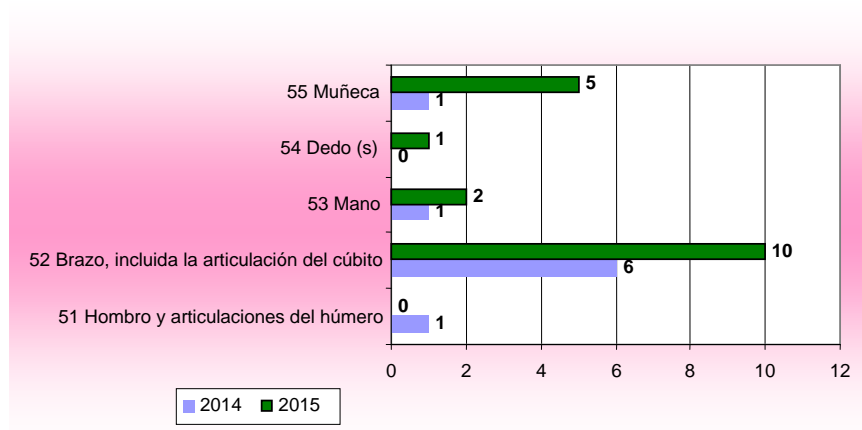
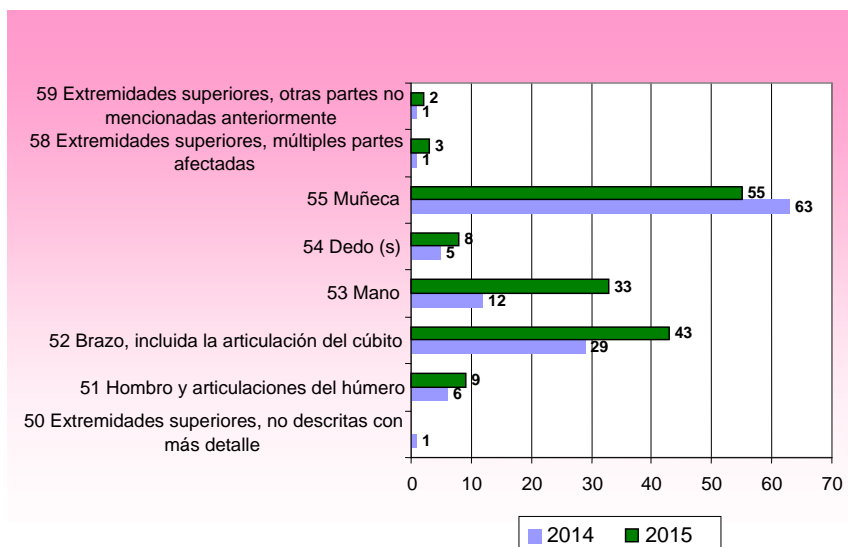


Gráfico 45. CONSTRUCCIÓN



### Gráfico 46. SERVICIOS



Las partes del cuerpo más afectadas por los TME en los dos años fueron la muñeca ,el brazo, incluida la articulación del cúbito , y la mano de forma total y por sectores económicos de actividad.

#### 4.6. Distribución porcentual de los TME según grupos de edad.

Tabla XIII. Distribución de los TME por grupos de edad y sectores en el año 2014.

Grupos de edad	Sectores				Total
	Agricultura	Industria	Construcción	Servicios	
<20 años	-		-	-	
>20 a 24	5%	6%	0%	2%	4%
>25 a 29	9%	7%	18%	7%	8%
>30 a 34	14%	8%	0%	9%	9%
>35 a 39	21%	12%	18%	20%	17%
>40 a 44	16%	21%	9%	20%	19%
>45 a 49	19%	19%	27%	16%	18%
>50 a 54	9%	13%	0%	12%	12%
>55 a 59	5%	14%	18%	7%	10%
>60 a 64		0%	9%	7%	4%
	100% (43 )	100%(105)	100%(11)	100%(118)	100%(277)

(2\*) Los grupos de edad se colorean con una mayor intensidad según el porcentaje de AS que hayan registrado.



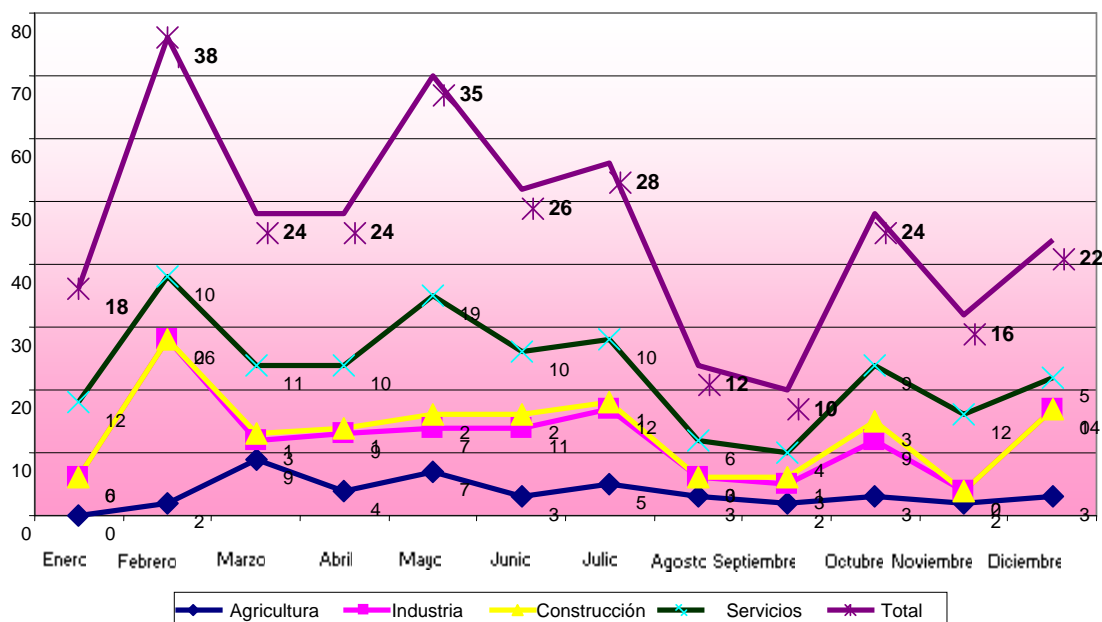
Tabla XIV. Distribución de los TME por grupos de edad y sectores en el año 2015.

Grupos de edad	Sectores				Total
	Agricultura	Industria	Construcción	Servicios	
<20 años	-	-	-	-	%
>20 a 24	6%	1%	0%	3%	3%
>25 a 29	9%	4%	11%	7%	7%
>30 a 34	24%	13%	11%	12%	15%
>35 a 39	18%	8%	17%	21%	17%
>40 a 44	18%	22%	33%	17%	19%
>45 a 49	18%	20%	28%	15%	18%
>50 a 54	6%	21%	0%	10%	11%
>55 a 59	1%	9%	0%	8%	7%
>60 a 64	1%	1%	0%	6%	3%
	100% (68)	100%(76)	100%(18)	100%(157)	100%(319)

El mayor porcentaje de TME sufridos en los dos años ha sido en el grupo de edad comprendido entre los 40 a 44 años con el 19% , seguidos en un 18% por el quinquenio siguiente.

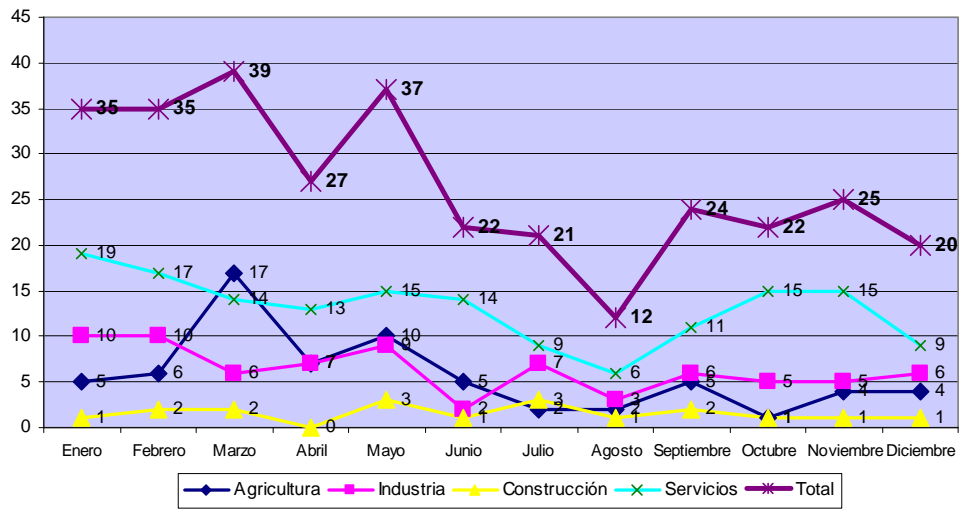
#### 4.7. Distribución anual del número de TME.

Gráfico 47. Distribución mensual por sectores y total de los TME en el año 2014.



Los TME en el año 2014 tuvieron en febrero la mayor de las cifras globales y en agosto la menor. En todos los sectores este mes fue el de mayor incidencia, salvo en agricultura que fue en marzo.

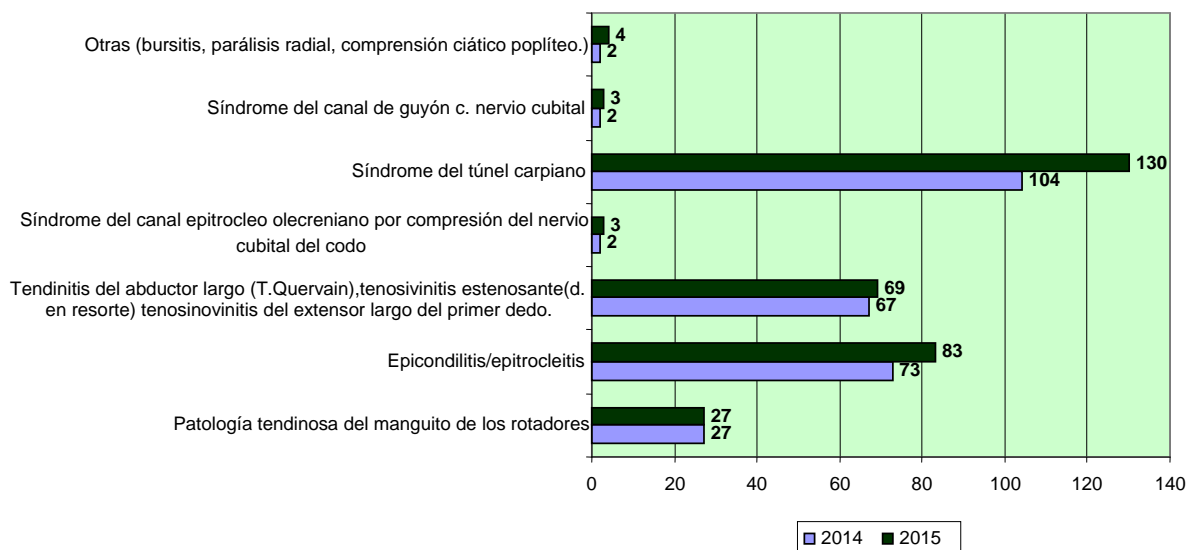
Gráfico 48. Distribución mensual por sectores y total de los TME en el año 2015.



Y en el año 2015 fue marzo el mes con mayor declaración de TME, y agosto el de menos por la estacionalidad vacacional. Pero la distribución por sectores fue muy variable respecto al global.

#### 4.8. Distribución de los TME según el diagnóstico.

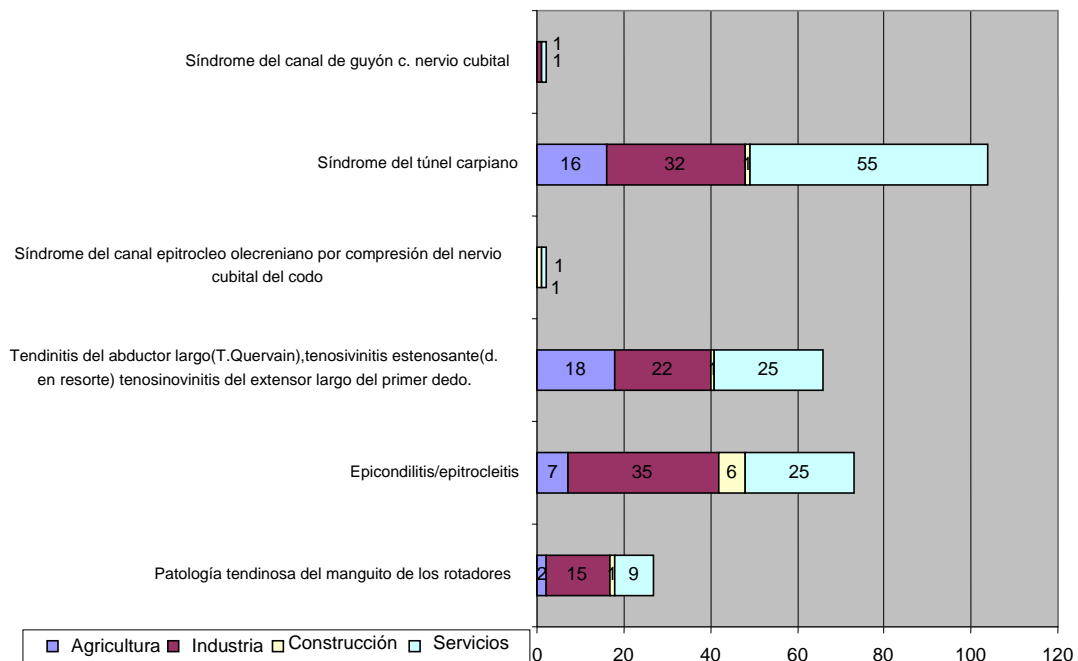
Gráfico 49. Distribución total en los años 2014-2015 de los TME según diagnóstico.



Los tres tipos de TME mayormente comunicados al CEPROSS en los años 2014-2015 fueron el "2F0201 Síndrome del túnel carpiano", seguido por "2D0201 Epicondilitis media y lateral y en tercera posición la 2D0301 Tenosinovinitis

estenosante digital y tendinitis del abductor largo y extensor corto del pulgar(T. de Quervain)”.

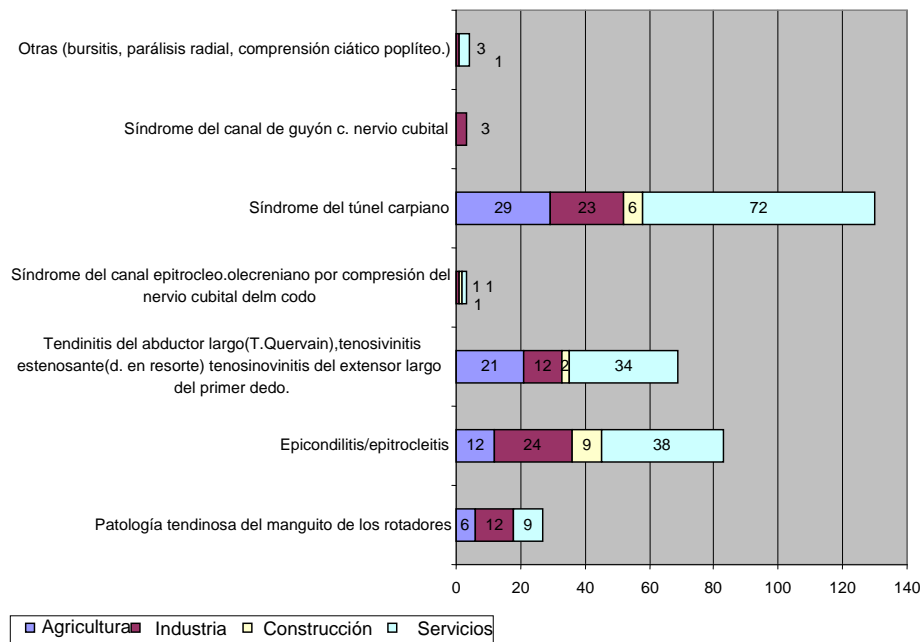
Gráfico 50. Distribución del diagnóstico de los TME por sectores en el año 2014.



En el sector de servicios que es el que mayor número de TME registra, los diagnósticos mayormente declarados son síndrome del túnel carpiano y T. de Quervain.

En industria es el sector con mayor número de epicondilitis/epitrocleititis registrado seguido de la patología tendinosa del manguito de rotadores.

Gráfico 51. Distribución del diagnóstico de los TME por sectores en el año 2015.



En el año 2015 los tres diagnósticos citados, se comunicaron con prevalencia en el sector servicios, seguidos por agricultura, con excepción hecha de la epicondilitis que tras servicios el sector con mayor diagnóstico fue el de industria.

#### 4.9. Distribución porcentual de TME por subsectores de actividad.

Gráficos 52 a 55. Distribución de TME por subsectores en el año 2014-2015

Gráfico 52. AGRICULTURA

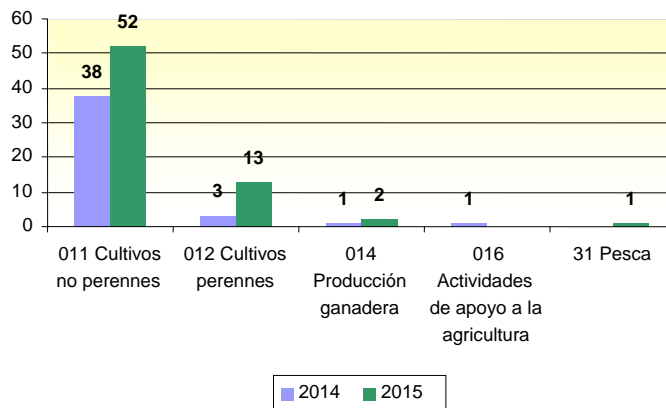


Gráfico 53. INDUSTRIA

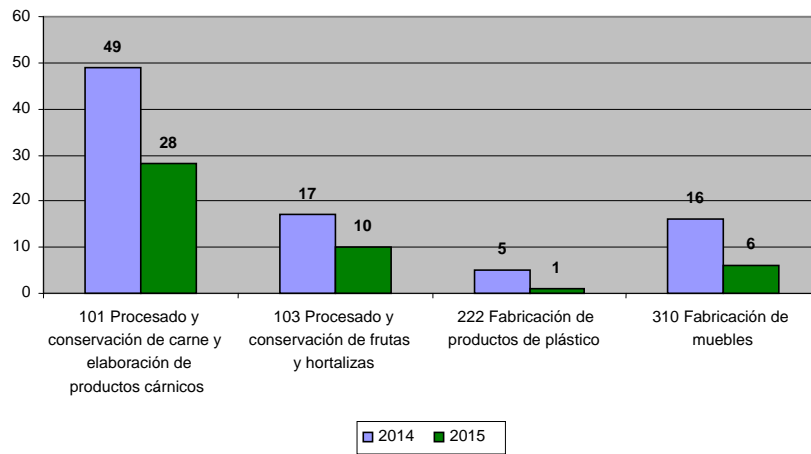


Gráfico 54. CONSTRUCCIÓN

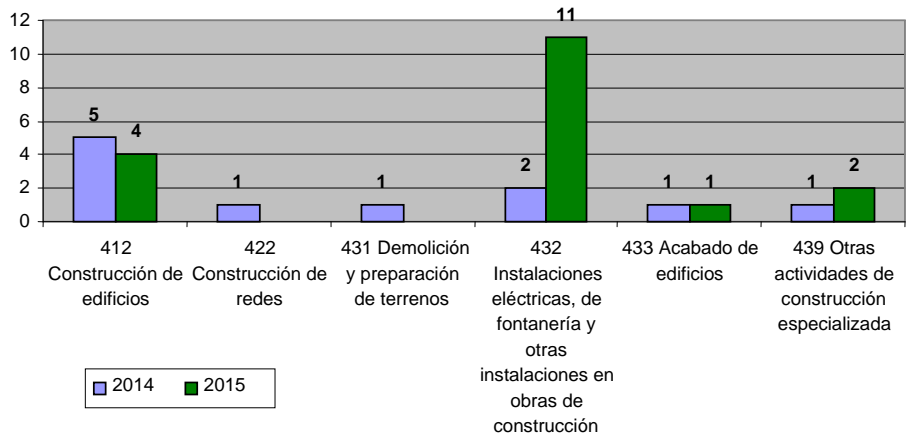
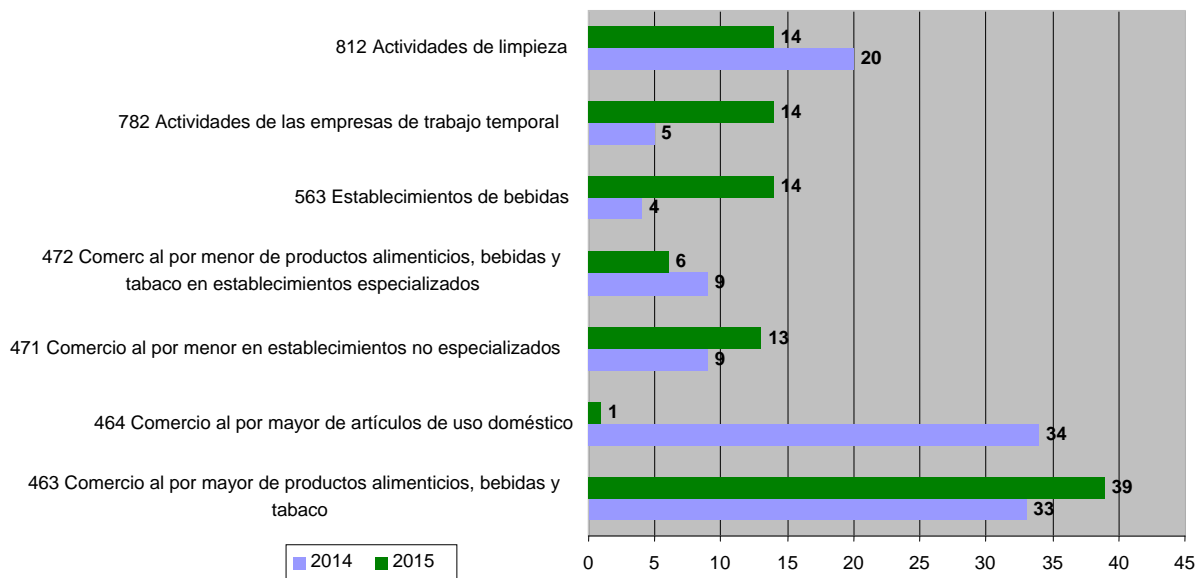


Gráfico 55. SERVICIOS



Los subsectores económicos que en los dos años sufrieron mayores TME son los cultivos no perennes en agricultura, el procesado de carne en industria, las de instalaciones eléctricas, fontanerías y otras en construcción, y en servicios el comercio al por mayor de productos alimenticios y bebidas.

#### 4.10. Distribución de los TME según la ocupación por sectores de actividad.

En las dos tablas de este apartado se recogen las principales ocupaciones según el Código Nacional de Ocupación con los TME que han registrado en cada uno de los sectores de actividad en los años 2014-2015.

Tabla XV. Distribución de TME por ocupación en los diferentes sectores en el año 2014.

CNO 2014	AGRICULTURA	INDUSTRIA	CONSTRUCCIÓN	SERVICIOS	TOTAL
95 Peones agrarios, forestales y de la pesca	30	3	0	11	44
61 Trabajadores cualificados en actividades agrícolas	5	1	0	2	8
97 Peones de las industrias manufactureras	2	21	0	17	40
76 Mecánicos de precisión en metales, ceramistas, vidrieros, artesanos y trabajadores de artes gráficas	0	3	1	2	6
77 Trabajadores de la industria de la alimentación, bebidas y tabaco	0	40	0	17	57
78 Trabajadores de la madera, textil, confección, piel, cuero, calzado y otros operarios en oficios	0	11	0	1	12
81 Operadores de instalaciones y maquinaria fijas	0	8	0	1	9
71 Trabajadores en obras estructurales de construcción y afines	0	6	5	0	11
51 Trabajadores asalariados de los servicios de restauración	0	0	0	6	6
52 Dependientes en tiendas y almacenes	0	0	0	12	12
74 Mecánicos y ajustadores de maquinaria	0	1	0	8	9
92 Otro personal de limpieza	0	0	0	16	16

Tabla XVI. Distribución de TME por ocupación en los diferentes sectores en el año 2015.

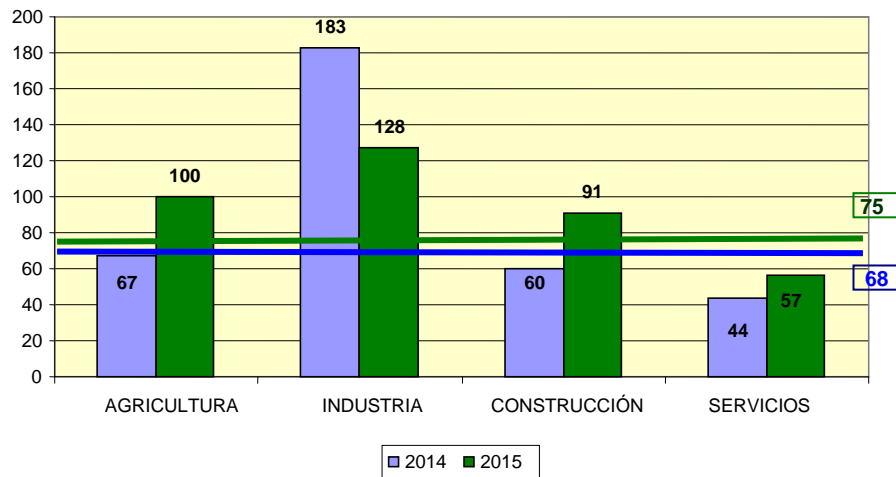
2015	AGRICULTURA	INDUSTRIA	CONSTRUCCION	SERVICIOS	TOTAL
95 Peones agrarios, forestales y de la pesca	47	0	0	20	67
97 Peones de las industrias manufactureras	4	23	1	17	45
77 Trabajadores de la industria de la alimentación, bebidas y tabaco	0	21	0	17	38
92. otro personal de limpieza	0	1	0	19	20
51 Trabajadores asalariados de los servicios de restauración	0	0	0	18	18
52 Dependientes en tiendas y almacenes	2	0	0	15	17
61 Trabajadores cualificados en actividades agrícolas	10	0	0	3	13
81 Operadores de instalaciones y maquinaria fijas	0	6	1	0	7
74 Mecánicos y ajustadores de maquinaria	0	3	0	6	9
98 Peones del transporte, descargadores y reponedores	0	0	0	7	7
51 Trabajadores asalariados de los servicios de restauración	0	0	0	18	18
52 Dependientes en tiendas	2	0	0	15	17
94 Recogedores de residuos urbanos, vendedores callejeros y otras ocupaciones elementales en servicios	3	5	0	2	10

En los gráficos contenidos en este título se comprueba que las ocupaciones (según CNO) que mayor número de TME registraron en el año 2014 Y 2015 son los "95 Peones agrarios, forestales y de la pesca", y en segundo puesto los "97 Peones de las industrias manufactureras", y los "77 Trabajadores de la industria de la alimentación, bebidas y tabaco".

En estos tres casos se comprueba como estas ocupaciones no corresponden solamente a los sectores de agricultura y de industria respectivamente, sino que también se registran TME en el sector de servicios en las tres ocupaciones y esto es debido a que esos TME son de trabajadores de las ETT pero que se ocasionan en las empresas usuarias que pertenecen a estos sectores.

#### 4.11. Índices de incidencia de TME general y por sectores de actividad en los años 2014-2015.

Gráfico 56. Índices de incidencia de TME general y por sectores en el año 2014-2015



El índice de incidencia por TME ha sufrido un incremento entre los dos años desde un 68 a un 75. En el año 2014 el sector con un índice superior a la media es industria encontrándose el resto por debajo de la media.

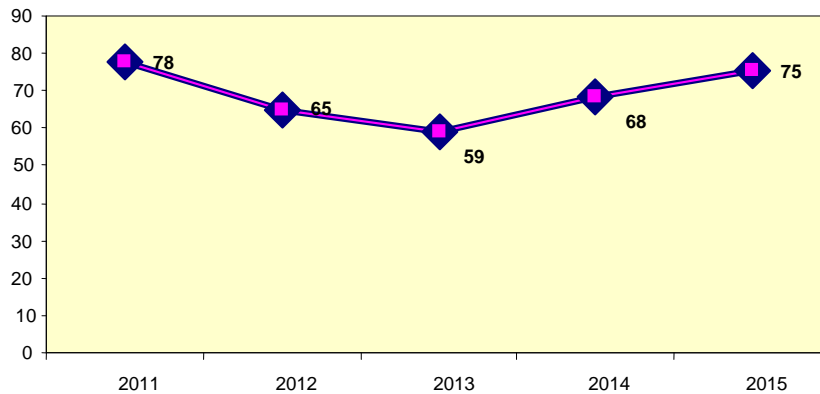
En el año 2015 todos los sectores de actividad tienen índices por encima de la media, salvo servicios, que siempre se encuentra por debajo de la media.

Destacar que en este año todos los sectores experimentan incrementos salvo el sector industria con una bajada en su índice de incidencia por TME considerable.



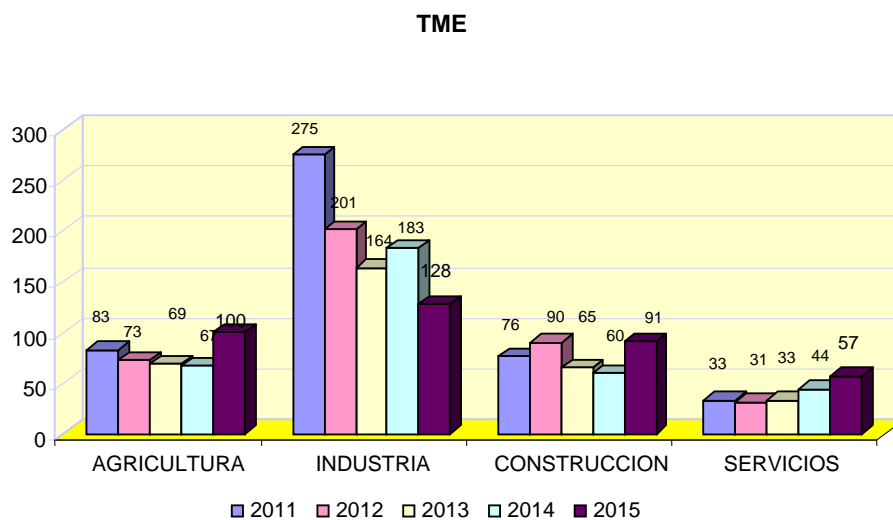
4.12. Evolución de los índices de incidencia de TME general y por sectores de actividad en los años 2014-2015.

Gráfico 57. Evolución de los Índices de incidencia de los TME en el periodo 2011-2015



Los índices generales de incidencia por TME en el periodo 2011-2015 muestran un inicial descenso en los mismos desde los años 2011 a 2013 para luego invertir el sentido e incrementarse continuamente en los restantes dos años.

Gráfico 58. Evolución de los Índices de incidencia de los TME en el periodo 2011-2015 por sectores.



En el gráfico se observan comportamientos diferentes en este quinquenio destacando que:

- El sector de servicios siempre ha marcado índices propios inferiores al general, aun cuando es el sector que proporcionalmente aporta mayor número de TME al cómputo global.
- El sector de construcción salvo en el año 2009 en el resto sus índices son superiores al general.
- El sector de industria también presenta índices superiores al general, y sus valores son los más altos de todos.
- El sector de agricultura registró índices superiores al general como en los dos casos anteriores, con valores próximos a los de construcción.
- Hay que destacar que ningún sector tuvieron comportamientos en años iguales al general pues varían sus valores, y que todos ellos presentaron en el 2015 incrementos salvo industria.
- En el sector de industria es de reseñar el importante descenso de su índice de incidencia en este quinquenio desde un 275 a 128, el mayor de los sectores y que pese al fuerte peso específico en el global no ha logrado bajar este, debido el incremento en los dos años últimos a la subida en el resto de los tres sectores.

## 5. ANÁLISIS DE LA SINIESTRALIDAD POR CARGA FÍSICA EN 2012 Y EVOLUCIÓN DE ESTA SEGÚN FORMA 71 SOBRESFUERZOS

Este apartado incluye el análisis por carga física formada ésta por los accidentes por sobreesfuerzos seleccionados según la variable "Forma 71- Sobreesfuerzos" (Orden TAS) tal y como tradicionalmente había sido elaborada la Monografía de "Análisis de Siniestralidad por Carga Física", y las EP por TME de los grupos 2c-2g (RD 1299/2006) anteriormente definidos.

La razón del mismo es la de disponer de datos de análisis sobre la CF, y más concretamente sobre los AS que permita comprobar la evolución de este tipo de siniestralidad, el cual reviste tal importancia que demanda un capítulo transitorio en esta Monografía. Posteriormente, y ya con los datos de la siniestralidad de CF del año 2013 esta evolución se realizará con arreglo a los criterios de los AS según variable "desviación".

### 5.1. Datos globales, porcentuales, e índices de incidencia según la forma 71.

5.1.1. Datos globales, porcentuales, e índices de incidencia según forma 71 en los años 2014 Y 2015.

TABLA XVII. SINIESTRALIDAD POR CARGA FISICA ACCIDENTES POR SOBRESFUERZOS (F 71) 2014						
	ACCIDENTES DE TRABAJO	ENFERMEDADES PROFESIONALES	SINIESTRALIDAD TOTAL	T. MUSCULO ESQUELETICOS	ACCIDENTES POR SOBRESFUERZOS	CARGA FISICA(CF)
AGRICULTURA	3033	51	3084	43	1199	1242
INDUSTRIA	2739	116	2855	105	1028	1133
CONSTRUCCION	934	16	950	11	325	336
SERVICIOS	5847	140	5987	118	2262	2380
TOTAL	12553	323	12876	277	4814	5091

TABLA XVIII. SINIESTRALIDAD POR CARGA FISICA ACCIDENTES POR SOBRESFUERZOS (F 71) 2015						
	ACCIDENTES DE TRABAJO	ENFERMEDADES PROFESIONALES	SINIESTRALIDAD TOTAL	T. MUSCULO ESQUELETICOS	ACCIDENTES POR SOBRESFUERZOS	CARGA FISICA(CF)
AGRICULTURA	3.683	73	3756	68	1444	1512
INDUSTRIA	3.072	95	3167	76	1173	1249
CONSTRUCCION	1.153	19	1172	18	357	375
SERVICIOS	6.461	189	6650	157	2436	2593
TOTAL	14.369	376	14745	319	5410	5729

En las tablas siguientes, se recogen de la CF, de los AS y TME, la distribución porcentual de cada uno de ellos respecto a su siniestralidad general, y sus índices de incidencia.

**TABLA XIX. PORCENTAJE DE LA SINIESTRALIDAD POR CARGA FISICA, AS, Y TME**

SECTORES DE ACTIVIDAD 2014	ACCIDENTES DE TRABAJO	%AS	ENFERMEDADES PROFESIONALES	%TME	CF	% CF
AGRICULTURA	3033	40	51	84	1242	40
INDUSTRIA	2739	38	116	91	1133	40
CONSTRUCCION	934	35	16	69	336	35
SERVICIOS	5847	39	140	84	2380	40
<b>TOTAL</b>	<b>12553</b>	<b>38</b>	<b>323</b>	<b>86</b>	<b>5091</b>	<b>40</b>

**TABLA XX. PORCENTAJE DE LA SINIESTRALIDAD POR CARGA FISICA, AS, Y TME**

SECTORES DE ACTIVIDAD 2015	ACCIDENTES DE TRABAJO	%AS	ENFERMEDADES PROFESIONALES	%TME	CF	% CF
AGRICULTURA	3.683	39	73	93	1512	40
INDUSTRIA	3.072	38	95	80	1249	39
CONSTRUCCION	1.153	31	19	95	375	32
SERVICIOS	6.461	38	189	83	2593	39
<b>TOTAL</b>	<b>14.369</b>	<b>38</b>	<b>376</b>	<b>85</b>	<b>5729</b>	<b>39</b>

**TABLA XVIII. INDICES DE INCIDENCIA DE AS, TME Y CF**

2014	Nº DE TRABAJADORES	TME	AS	CF	I. I TME	I. I AS	I. I. C.F
AGRICULTURA	63763	43	1199	1242	67	1880	1948
INDUSTRIA	57383	105	1028	1133	183	1791	1974
CONSTRUCCION	18444	11	325	336	60	1762	1822
SERVICIOS	266162	118	2262	2380	44	850	894
<b>TOTAL</b>	<b>405752</b>	<b>277</b>	<b>4814</b>	<b>5091</b>	<b>68</b>	<b>1186</b>	<b>1255</b>

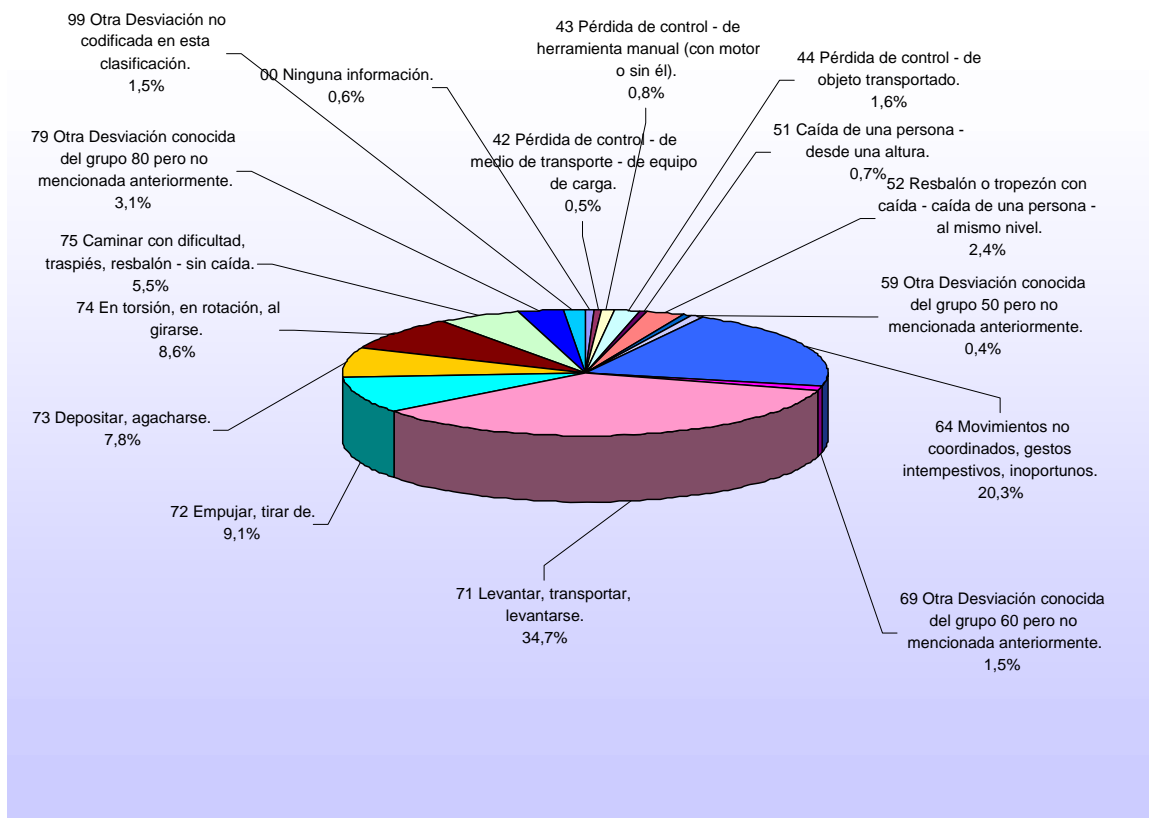
**TABLA XVIII. INDICES DE INCIDENCIA DE AS, TME Y CF**

2015	Nº DE TRABAJADORES	TME	AS	CF	I. I TME	I. I AS	I. I. C.F
AGRICULTURA	67755	68	1444	1512	100	2131	2232
INDUSTRIA	59537	76	1173	1249	128	1970	2098
CONSTRUCCION	19727	18	357	375	91	1810	1901
SERVICIOS	276583	157	2436	2593	57	881	938
<b>TOTAL</b>	<b>423602</b>	<b>319</b>	<b>5410</b>	<b>5729</b>	<b>75</b>	<b>1277</b>	<b>1352</b>

## 5.2. Desviaciones de los AS.

Gráfico 59. Desviaciones de los AS en el año 2014.

Las desviaciones de los accidentes por sobreesfuerzos que en el año 2014 fueron declaradas en los partes del sistema DELTA son las recogidas en el gráfico inferior.

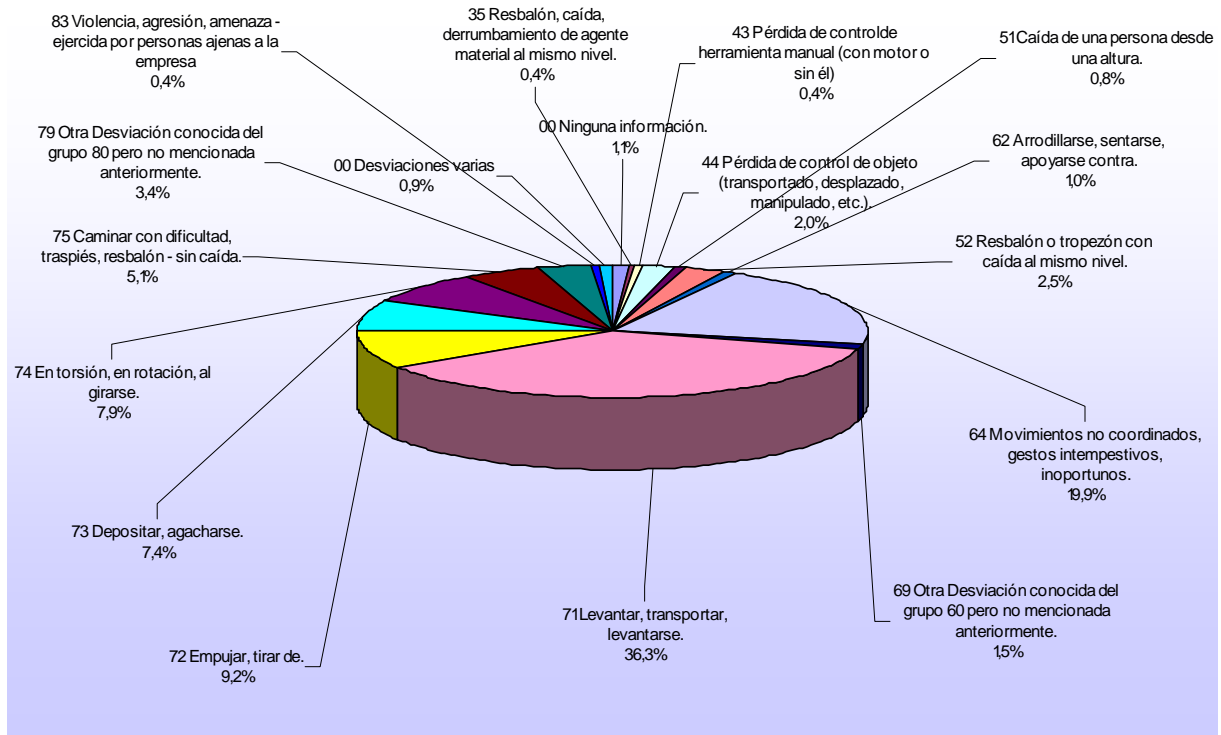


Observando el mismo se comprueba que las desviaciones con forma 71 a 74 que constituyen las acciones que se realizan en el manejo manual de cargas, constituyeron el 60% de los accidentes por sobreesfuerzo, porcentaje que representa el 23% respecto a toda la siniestralidad laboral tal (pag. 10).

Del 40% restante, si se excluyen los AS por caídas, resbalones, etc., por no traer su causa en actividades físicas de manipulación, empuje o arrastre, resaltar un el grupo de la desviación 64 Movimientos no coordinados con un porcentaje del 20.3%.

Se ha constatado que este apartado funciona en la práctica de la tramitación de los AT, como un "cajón de sastre" en el que se incluyen sobreesfuerzos que proceden de sucesos que no se encuadran en alguna de las opciones posibles de desviaciones tipificadas. Ya sea porque es inapropiada su clasificación, como ocurre cuando se tramitan como AS lo que deberían ser EP por TME, o bien por la errónea tramitación de los partes en el sistema DELTA.

Gráfico 58. Tipo de desviaciones de los AS en el año 2015.



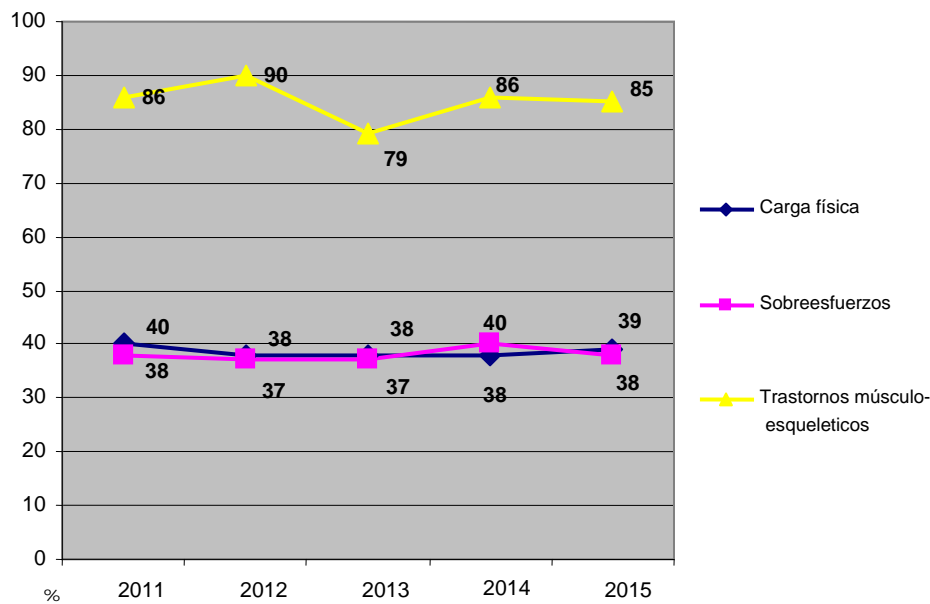
Los tipos de desviaciones de los AS del año 2015 tienen la dinámica que en el año anterior, esto es, las desviaciones con forma 71 a 74 constituyeron el 60% de los accidentes por sobreesfuerzo, porcentaje que representa el 23% respecto a toda la siniestralidad laboral (Pág. 10).

Del 40% restante, si se excluyen los AS por caídas, resbalones, etc., por no traer su causa en actividades físicas de manipulación, empuje o arrastre, resaltar un el grupo de la desviación 64 Movimientos no coordinados con un porcentaje del 20%.

### 5.3. Evolución de la siniestralidad por carga física según forma 71 de los AS.

La evolución de la siniestralidad por sobrecarga física en los últimos cinco años se presenta en este apartado por medio de gráficos los cuales representan la evolución de los índices de incidencia y distribución porcentual, tanto de forma global como por sectores de actividad.

Gráfico 60. Evolución quinquenal del porcentaje por SCF, por AS, y TME.



Los TME experimentaron en términos porcentuales en este quinquenio un descenso importante en el año 2013, para retomar el alza en los años siguientes.

Los AS bajaron a un 37% en los años 2012 y 2013, para incrementarse a un 40% en el 2014 y volver a bajar en el año a un 38% en el 2015.

Si se relacionan con la forma de cálculo de los AS (forma 71 y desviación 71-74) de la siniestralidad en los años 2012 a 2015, en los cuales se registraron las siguientes cifras de forma cronológica: el 20%, 22%, 23% y 23%, significa que los incrementos de los AS se debieron a un 1% más de AS con desviaciones en el manejo manual de cargas, en los años 2014 y 2015.

La carga física se ha mantenido en un 38% durante tres años, del 2012 a 2014, para ascender al 39% en 2015.

Gráfico 61. Evolución quinquenal del porcentaje por SCF por sectores.

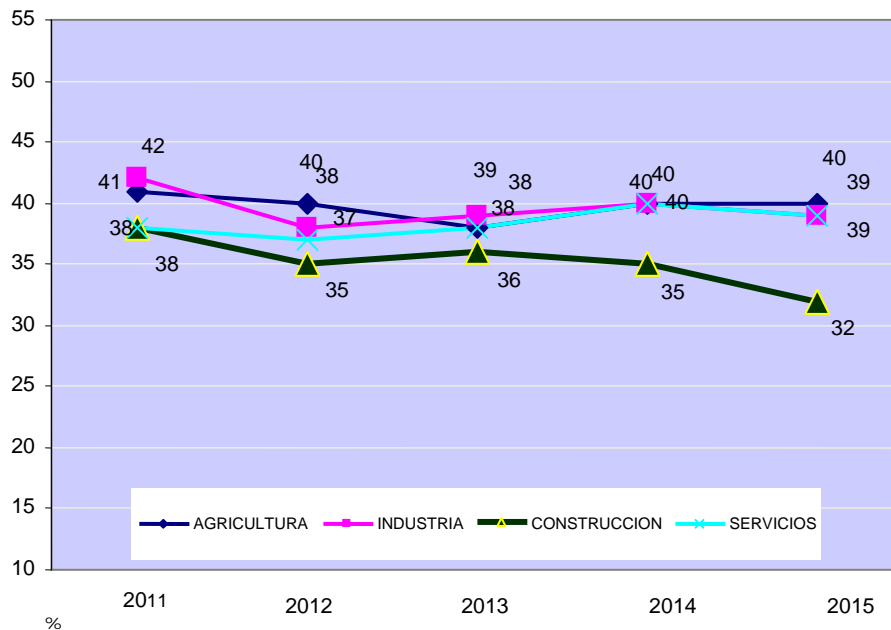
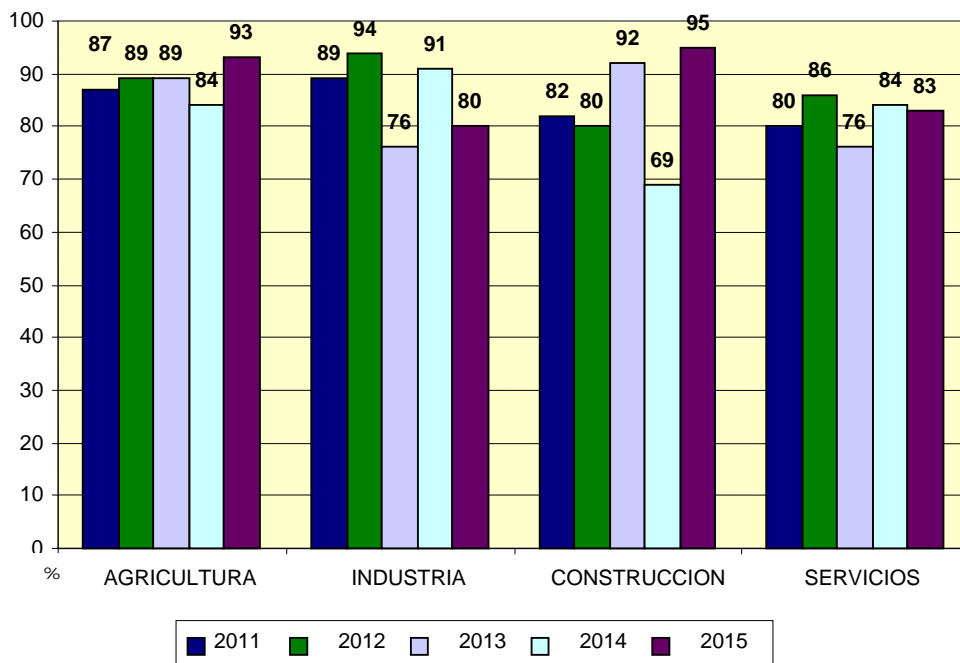


Gráfico 62. Evolución quinquenal del porcentaje por TME por sectores.

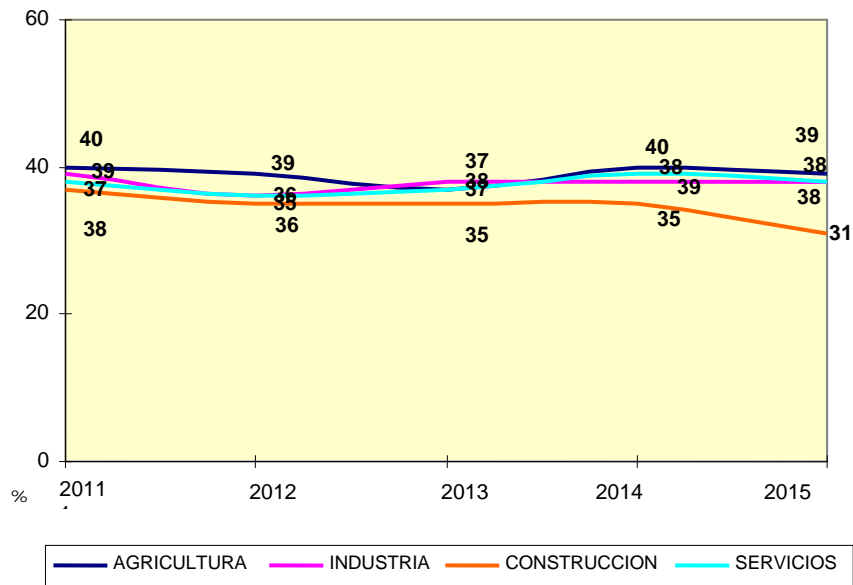


En la evolución del porcentaje de los TME por sectores hay que destacar como se observa en el gráfico el valor de industria y servicios en el año 2012 con el 76% que hicieron bajar el porcentaje general de un 90% a un 79%.



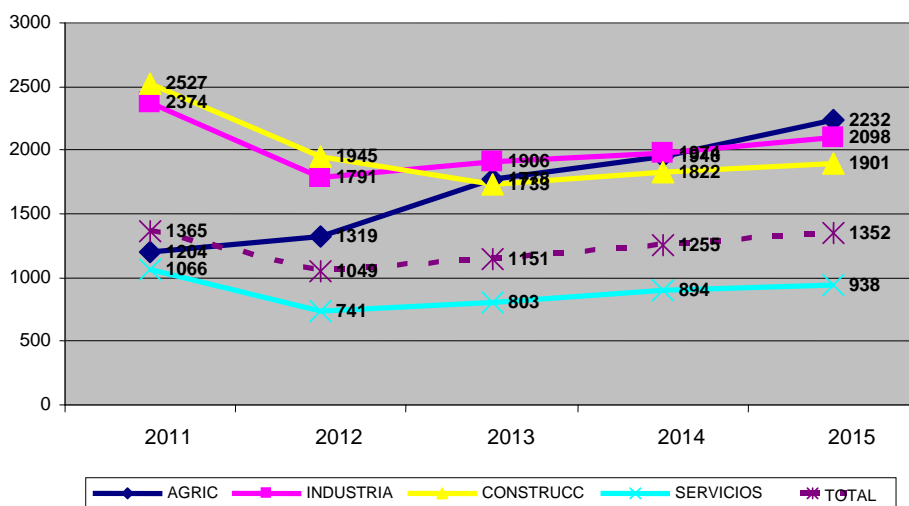
Y como estos dos sectores han descendido sus porcentajes en el año 2015 por debajo del general del 85%, hecho que no se produce en el resto de sectores, que presentan valores al alza.

Gráfico 63. Evolución quinquenal del porcentaje por de AS por sectores.



Aunque de forma global los AS se mantienen en estos años en un nivel de un 37-38%, sin embargo en los sectores de actividad fluctúan elevaciones y descensos en este quinquenio, en valores que oscilan entre el 35 al 40%, siendo la cifra más modal el 38% entre todos los sectores y de forma general. Destacar el descenso continuado de los AS en el sector de construcción.

Gráfico 64. Evolución quinquenal del índice de incidencia por SCF, general y por sectores.

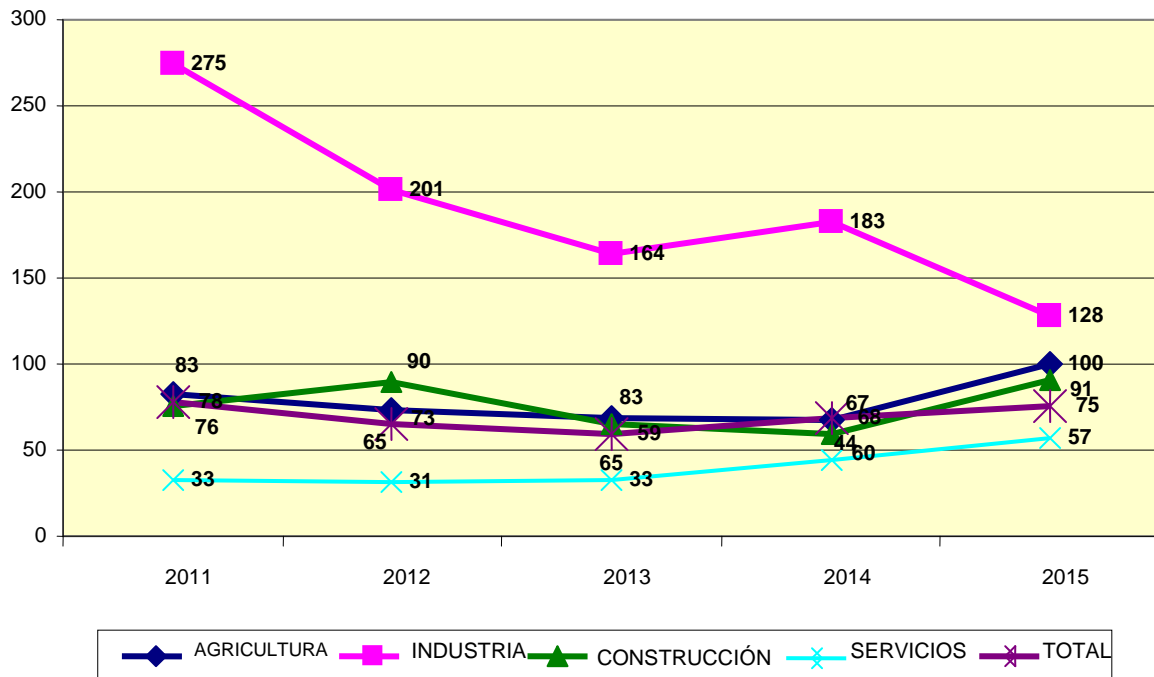


El gráfico 64 expone el descenso del índice de incidencia de la CF en el periodo de los años 2011 a 2012, de forma global y en todos los sectores, salvo en agricultura. Sin embargo en el año 2013 vuelve a incrementarse de forma global salvo en construcción que sigue en descenso.

Y como de forma similar a los TME y a los AS el sector servicios mantuvo sus índices de incidencia por debajo del general en todo este quinquenio, aspecto contrario a lo que ocurre en los otros tres sectores.

El comportamiento del índice de incidencia de CF está motivado como se verá en el gráfico 65 por el índice de incidencia de los AS .

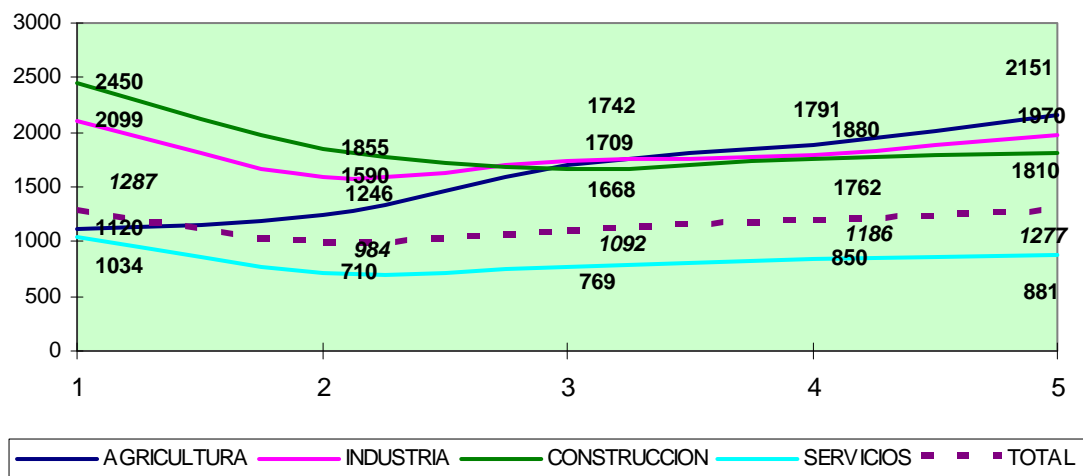
Gráfico 65. Evolución quinquenal del índice de incidencia de los TME de forma general y por sectores.



Es importante destacar que en el periodo de los años 2011 a 2013 el índice de incidencia de los TME experimentó un descenso en los tres años primeros, tanto de forma general como por sectores, especialmente y con causa en el sector industria, cambiando el sentido hacia un ascenso en los dos últimos.

El sector servicios es el que como ya se menciona anteriormente, tuvo índices de incidencia anuales inferiores al general de TME.

Gráfico 66. Evolución quinquenal del índice de incidencia de los AS de forma general y por sectores.



Se comprueba en el gráfico el destacable descenso del índice de incidencia de los AS en el periodo de los años 2011 a 2012, de forma global y en todos los sectores, salvo en agricultura. Sin embargo en el año 2013 vuelve a incrementarse de forma global salvo en construcción que sigue en descenso.

Y como de forma similar a los TME el sector servicios con sus índices de incidencia por debajo del general en todo este quinquenio, aspecto contrario a los sucede en los otros tres sectores.

5.4. Relación entre los índices de incidencia del Estado español y la Región de Murcia de los AS y los TME en los años 2011 a 2015.

Gráfico 67. Índices de incidencia por AS.

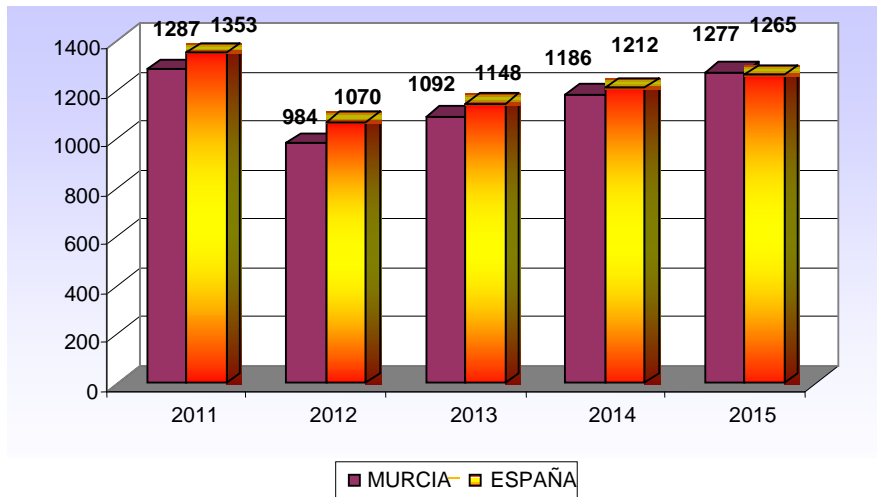
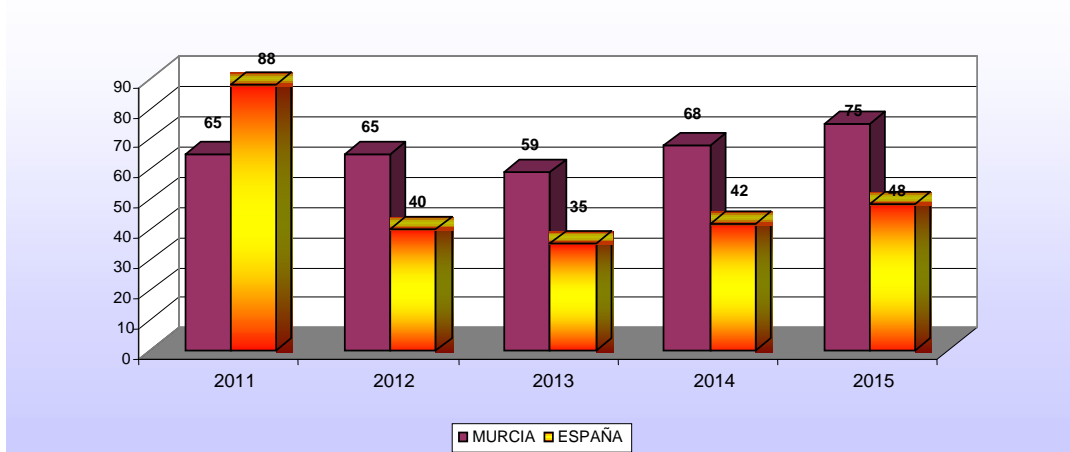


Gráfico 68. Índices de incidencia por TME.



Como se observa en los gráficos anteriores la Región de Murcia ha tenido en los últimos cuatro años índices de incidencia por TME superiores a los del Estado español en conjunto.

Sin embargo en lo referente a los AS, nuestro índice de incidencia por AS que siempre había sido inferior al general de España ha ido progresivamente subiendo hasta superar ligeramente en el año 2015 al del Estado español.

## 6. CONCLUSIONES DEL ANÁLISIS DE SINIESTRALIDAD

Como conclusiones extraídas de este análisis destacamos los datos mas importantes desde una perspectiva preventiva para resaltar los aspectos en los que se habría que reforzar y priorizar las actuaciones de lucha contra la siniestralidad por carga física.

### 6.1. Accidentes por sobreesfuerzos forma 71 y desviación 71-74.

I. Los AS han tenido en su índice de incidencia en el periodo de los años 2012 a 2015 una evolución al alza continua, tanto de forma general como por sectores de actividad. Siendo los sectores de agricultura e industria los que registraron los valores más altos e incrementaron el índice general (Gráficos 32 a 34).

Todos los sectores tuvieron en estos cuatro años índices de incidencia propios superiores al índice general y con valores muy elevados, salvo en el sector servicios cuyos índices anuales fueron inferiores al general.

II. Porcentualmente en los años 2012 a 2015 también se experimentaron muy ligeras elevaciones en los AS respecto a los AT totales (Gráficos 6 y 7).

III. En cuanto a la distribución porcentual por sexos en los año 2014-2015 se produjo, como es habitual, una mayoría porcentual de hombres (67 y 70%) sobre mujeres.(Gráfico 8). Estas cifras porcentuales son similares a las que se produjeron en los años 2012(68%) y 2013(69%).

Aunque este análisis ha de ser completado con el índice de incidencia de AS por sexo, el cual en los dos años fue considerablemente mayor en hombres que en mujeres, lo que significa que los hombres tienen más accidentes por sobreesfuerzos que las mujeres y en estos dos años también se incrementa su incidencia de forma importante(Tabla VII).

IV. Otras variables que en la siniestralidad de los años 2012 a 2015 son idénticas y se señalan mayoritariamente en los partes de AS son los siguientes:

- La actividad física es "coger con la mano, asir, poner en un plano horizontal".
- La desviación es "transportar, levantar cargas".
- El tipo de lesión son "Dislocaciones, esguinces y luxaciones".
- La zona corporal es "espalda incluida la columna y las vértebras dorsolumbares".

- El lunes es el día de mayor accidentabilidad, y la segunda hora de la jornada.
- El agente material son los “materiales, productos, equipos constitutivos de máquinas y vehículos”.
- Las edades comprendidas entre los 30 a 44 años acumulan entre el 48% y 50% de los AS.
- Los subsectores con mayor siniestralidad cada año son: cultivos no perennes y perennes en agricultura, el procesado y elaboración de carne en industria, el comercio al por mayor de productos alimenticios, y las actividades hospitalarias.
- Las ocupaciones con una mayor siniestralidad son: peones, agrarios, de industrias manufactureras, trabajadores de la industria de la alimentación, personal en servicios de salud, dependientes, etc. Estas son las correspondientes a los subsectores de industria, agricultura y servicios, citados en el párrafo anterior.

V. Por lo que a vista de estos resultados la reducción de los AS ha de priorizarse en los sectores y condiciones que invariablemente se suceden año tras año y en las cifras más altas, esto es: agricultura e industria, ocupaciones base, en los equipos y cargas, y en las condiciones en las cuales se realiza el manejo manual de cargas dentro de las empresas.

## 6.2. Trastornos músculo esqueléticos.

I. Los TME registraron una disminución progresiva del índice de incidencia en los años 2011 a 2013, para incrementarse en los años 2014 y 2015, aunque el valor del año 2015 fue de 75 y es aún inferior al de 2011 que fue de 78. (Gráfico 56)

El descenso en el índice de incidencia en los años 2012-2013 se debió a la disminución sufrida en todos los sectores de actividad, y en especial en industria con un descenso muy acusado, por ser este el que presenta el índice de incidencia más alto de todos. En esta línea, de nuevo es el sector de industria el único que no aumenta su índice en el 2015 por el contrario al comportamiento del resto de sectores especialmente agricultura con el mayor de los incrementos. Por eso el índice de incidencia en el año 2015 se elevó por el ascenso de los índices de agricultura, construcción y servicios.

II. Los índices de incidencia por sectores de actividad en estos años, son superiores en todos ellos a los índices generales, con el sector de industria a la cabeza, salvo en el sector de servicios que es el menor. Aspecto este que es igual en los AS. (Gráfico 57).

III. Porcentualmente en el periodo 2011 a 2015 se produjo un importante descenso en el año 2013, debido al descenso en industria,(Gráfico 62) para remontar de nuevo en los dos años siguientes y volver a colocarse casi en el mismo porcentaje en el año 2015 que en el año 2011(86-85%)(Gráfico 60).

Pese a que es el sector de servicios el que porcentualmente en los dos últimos años tiene un número mayor de TME (Gráficos 37 y 38), sus porcentajes de TME dentro de las EP que se declaran en este sector, son inferiores siempre a los porcentajes generales y los menores entre los sectores.

IV. Otras variables de los TME en la siniestralidad de los años 2012-2015 son las siguientes:

- Un mayor número de TME sufridos por mujeres que por hombres (Gráficos 38 y 39) con porcentajes superiores, siendo los sectores de servicios y agricultura en los que se dan la mayor siniestralidad femenina en todos los años.
- El índice de incidencia de las mujeres es mayor que el de hombres en los TME en todos los años, y con un incremento acusado en el año 2015. (Tabla XII).
- La muñeca es la parte corporal con mayor número de TME, seguida por el brazo, incluido el codo, y la mano.
- Los tres tipos de TME mayormente comunicados al CEPROSS fueron el "2F0201 Síndrome del túnel carpiano", seguido por "2D0201Epicondilitis media y lateral y en tercera posición la 2D0301 Tenosinovinitis estenosante digital y tendinitis del abductor largo y extensor corto del pulgar(T. de Quervain)".
- Los grupos de edades con mayor número de TME son las comprendidas entre los 40 a 49 años.
- Los subsectores económicos que sufren los TME son los cultivos no perennes en agricultura, el procesado de carne en industria, la construcción de edificios en construcción, y en servicios el comercio en establecimientos de productos de alimentación, y limpieza.
- Los subsectores económicos que en los dos años sufrieron mayores TME son los cultivos no perennes en agricultura, el procesado de carne en industria, las de instalaciones eléctricas, fontanerías y otras en

construcción, y en servicios el comercio de productos alimenticios, bebidas, y limpieza.

- Las ocupaciones que mayor número de TME registran coinciden en su mayoría con las mismas en las que se producen los AS: peones agrarios, de industrias manufactureras, trabajadores de la industria de la alimentación, personal en servicios de salud, personal de limpieza, dependientes, etc.

### 6.3. Sobrecarga física.

- I. Los índices de incidencia por SCF (Gráfico 4) ha experimentado incrementos sucesivos en los años 2012 a 2015, determinado por el incremento en el índice de los AS.

Todos los sectores incrementan sus índices de incidencia en este periodo, el que más agricultura y el que menos construcción, y salvo servicios, el resto presenta índices propios superiores al general (Gráfico 5).

- II. Porcentualmente también se produce un incremento en los años 2012 a 2103 para disminuir en el año 2015.

### 6.4. AS con forma 71 y comparativa con la siniestralidad a nivel estatal.

I. El índice de incidencia por AS extrayendo los partes DELTA 71 Sobreesfuerzos ha experimentado en el quinquenio 2011 a 2015 un descenso importante los tres primeros años para sufrir incremento en los dos siguientes para registrar en el 2015 el valor más alto del quinquenio (Gráfico 66).

II. Porcentualmente los AS mantuvieron porcentajes de un 37% y un 38% en los en estos años respecto a la siniestralidad total.

III. Los índices de incidencia del quinquenio de referencia para los TME demuestran que se han de reducir las cifras de las EP como objetivo prioritario, así como los AS.

Se finaliza esta Memoria incidiendo en la necesidad de la reducción de los AS y TME en todos los sectores profesionales, pero con mayor intensidad en los sectores de agricultura e industria por tener índices muy altos, y tener los subsectores con las ocupaciones y la población laboral de la Región de Murcia que año tras año registran mayor número de AS y e TME.



## 7. BIBLIOGRAFÍA Y DATOS CONSULTADOS

- Partes de EP tramitados en el sistema CEPROSS 2014-2015
- Partes de AT tramitados en el sistema DELTA 2014-2015
- RD 1299/2006, de 10 de noviembre por el que se aprueba el cuadro de enfermedades profesionales en el sistema de la Seguridad Social, y se establecen criterios para su notificación y registro.
- Orden TAS/2926/2002, de 19 de noviembre, por la que se establecen nuevos modelos para la notificación de los accidentes de trabajo y se posibilita su transmisión por procedimiento electrónico.
- Orden TAS/1/2007, de 2 de enero, por la que se establece el modelo de parte de enfermedad profesional, se dictan normas para su elaboración y transmisión y se crea el correspondiente fichero de datos personales.
- Ministerio de Empleo y Seguridad Social. Boletín de Estadísticas Laborales años 2014-2015. Condiciones de Trabajo.
- Análisis de la siniestralidad laboral derivada de la carga física de los años 2011-2013. Instituto de Seguridad y Salud Laboral de la Región de Murcia.