



Región de Murcia
Instituto de Turismo

Las empresas del sector turístico. Análisis de precios y de la estacionalidad. Año 2013

TURISMO EN LA REGIÓN DE MURCIA



79⁵1



Las empresas del sector turístico. Análisis de precios y de la estacionalidad. Año 2013



Consejería de Industria, Turismo, Empresa e Innovación

Elaboración:

Unidad de Estadística

Instituto de Turismo de la Región de Murcia

Fecha de edición:

Diciembre de 2014

1. EL TEJIDO EMPRESARIAL TURÍSTICO REGIONAL

En el año 2013 hay registrados un total de 16.356 establecimientos en el sector turístico regional, según datos del Directorio Central de Empresas del INE y del Registro de Empresas y Actividades Turísticas de la Región de Murcia, lo que supone un crecimiento del 0,7% respecto al año 2012. Mientras tanto, en el conjunto de España, la cifra de establecimientos turísticos descendió en ese mismo porcentaje, un 0,7%.

Tabla 1.1: N° de establecimientos turísticos según actividad económica. Años 2013-2012

Actividad económica	Número de establecimientos	Variación interanual 2013/12	Empresas sin asalariados	Empresas con asalariados
Establecimientos hoteleros	219	-0,9%	28,9%	71,1%
Campings, apartamentos turísticos y alojamientos rurales	3.268	5,2%	60,3%	39,7%
Total Alojamiento Turístico	3.487	4,8%	44,7%	55,3%
Restaurantes y cafeterías	2.671	2,7%	21,5%	78,5%
Bares	5.686	-1,6%	42%	58%
Comedores colectivos y otros	488	-1,8%	43,4%	56,6%
Total Restauración	8.845	-0,4%	37,8%	62,2%
Total Alojamiento Turístico y Restauración	12.332	1%	38,1%	61,9%
Agencias de viajes: mayoristas y minoristas	215	-5,7%	43,1%	56,9%
Transporte de viajeros	2.361	-2,4%	53,6%	46,4%
Servicios culturales	463	4,3%	66,3%	33,7%
Servicios deportivos	569	8,6%	41,1%	58,9%
Servicios recreativos	416	-0,7%	57%	43%
Total Actividades Turísticas	16.356	0,7%	43%	57%

Fuente: DIRCE 2013; Registro de Empresas y Actividades Turísticas de la Región de Murcia

Por lo que respecta al alojamiento turístico, en el año 2013 hay censados un total de 3.487 establecimientos de alojamiento en la Región de Murcia, la cifra más elevada desde que se poseen datos. El número de plazas en alojamientos colectivos para el turismo ha crecido un 20% en los últimos 10 años hasta alcanzar las 50.622. El 40% de las plazas corresponde a establecimientos hoteleros, el 29% a campings, el 24% son de apartamentos y el 7% de casas rurales.

Es significativo que el número de plazas en establecimientos hoteleros haya crecido un 23% en los últimos 10 años hasta alcanzar las 20.671. En una clara apuesta por el alojamiento de calidad, la oferta de plazas que más se ha incrementado ha sido la de cinco (100%) y la de cuatro estrellas (64%).

En su conjunto las empresas del sector turístico suponen ya el 12,5% del volumen total de empresas de la Región de Murcia. Este dato pone de manifiesto el creciente peso del turismo en la economía en los últimos años, con un incremento de cuatro puntos en seis años.

Para el conjunto de las actividades de la industria turística, un 57% de las empresas cuenta con personal empleado a su cargo, frente a la tasa media regional del 48% para el total de actividades económicas, según datos del Directorio Central de Empresas del INE, con referencia al año 2013. Destacan las actividades de restauración como las que registran un mayor porcentaje de empresas con asalariados, un 62,2% de ellas.

El tejido empresarial turístico de la Región está mayoritariamente compuesto por empresas de pequeñas dimensiones, de manera que el número medio de ocupados por establecimiento, considerando tanto a trabajadores asalariados como a autónomos, es de 2,8. Por otra parte, los asalariados constituyen el grueso de las plantillas ya que tres de cada cuatro ocupados en el sector turístico son asalariados. Y es este colectivo de asalariados el que más ha crecido a lo largo del año 2013, un 2% frente al aumento del 0,8% en el número de autónomos.

No obstante, el número medio de ocupados por establecimiento, considerando tanto a asalariados como a autónomos, depende de la rama de actividad turística de la que se trate, y así queda recogido en la siguiente tabla:

Tabla 1.2: Número de ocupados por establecimiento y por cada 100 plazas de alojamiento según actividad económica. Año 2013

Actividad económica	Nº de ocupados por establecimiento	Nº de ocupados cada 100 plazas de alojamiento
Establecimientos hoteleros	13,8	13,3
Apartamentos turísticos	0,1	3,1
Campings	10,5	1,3
Alojamientos rurales	1,4	9,5
Total Alojamiento Turístico	1,3	6,8
Total Restauración	3,6	-
Total Alojamiento Turístico y Restauración	2,9	-
Agencias de viajes: mayoristas y minoristas	3	-
Transporte de viajeros	2,2	-
Servicios culturales	2,3	-
Servicios deportivos	4,7	-
Servicios recreativos	3	-
Total Actividades Turísticas	2,8	-

Fuente: Encuestas de Ocupación en Alojamientos Turísticos (INE); Afiliación de Trabajadores a la Seguridad Social. Julio 2013

2. ANÁLISIS DE LOS PRECIOS EN EL SECTOR TURÍSTICO

2.1 Índice de Precios de Consumo (IPC)

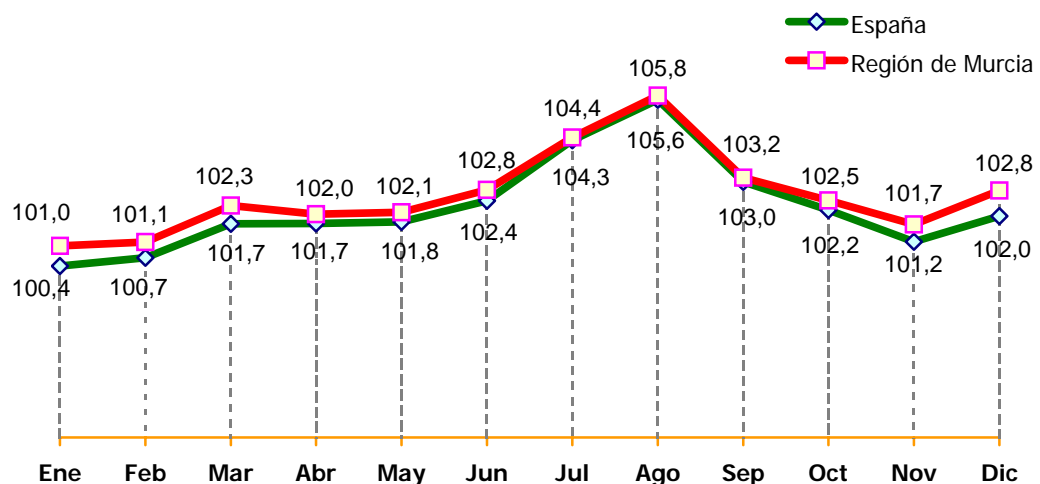
La rúbrica de turismo y hostelería del índice de precios de consumo del mes de diciembre de 2013, que engloba establecimientos hoteleros, viajes organizados y restaurantes, cafeterías y bares, aumentó un 0,6% en la Región de Murcia respecto al mismo mes de 2012, un crecimiento superior al de la media nacional que fue del 0,2%.

Tabla 2.1: IPC. Rúbrica de turismo y hostelería. Índice y tasas de variación. Diciembre 2013

	Índice	% variación sobre mismo mes año anterior
Región de Murcia	102,77	0,6%
España	101,96	0,2%

Fuente: Índice de Precios de Consumo (INE). Base 2011 = 100

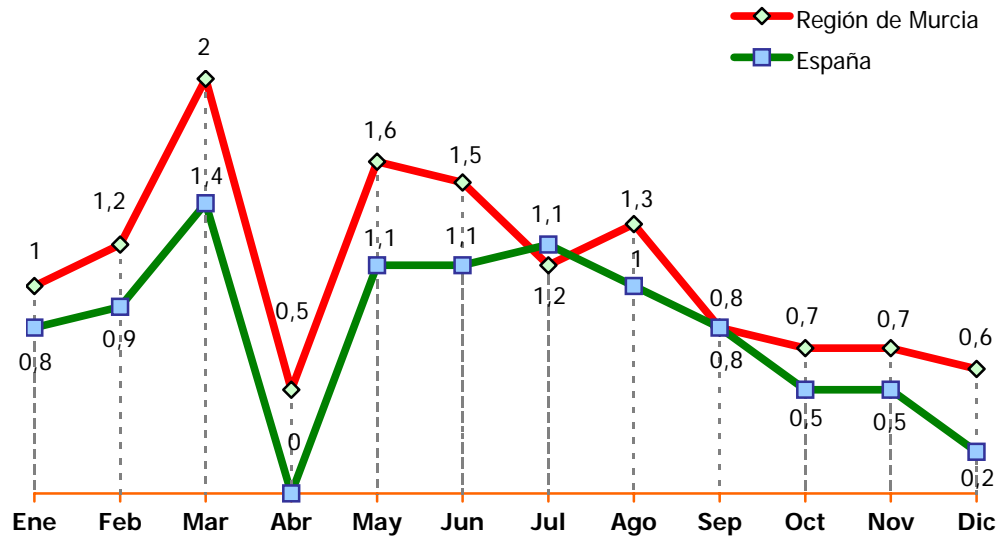
Gráfico 2.1: Evolución de la rúbrica de turismo y hostelería del IPC en la Región de Murcia y en el conjunto nacional. Año 2013



Fuente: Índice de Precios de Consumo (INE). Base 2011=100

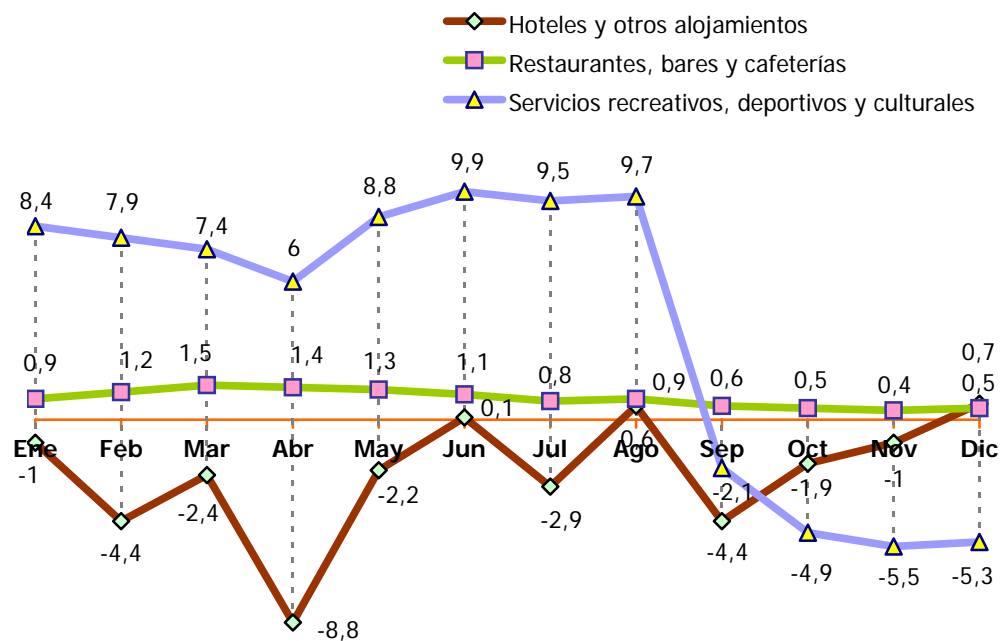
Los incrementos interanuales en la rúbrica de turismo del IPC están en la Región de Murcia ligeramente por encima de los datos nacionales a lo largo de todo el 2013.

Gráfico 2.2: Variación interanual (%) de la rúbrica de turismo del IPC en al Región de Murcia y en el conjunto nacional. Año 2013



Fuente: Índice de Precios de Consumo (INE). Base 2011 = 100

Gráfico 2.3: Variación interanual (%) de precios de las actividades más representativas del turismo en la Región de Murcia. Año 2013



Fuente: Índice de Precios de Consumo (INE). Base 2011 = 100

2.2 Índice de Precios Hoteleros (IPH)

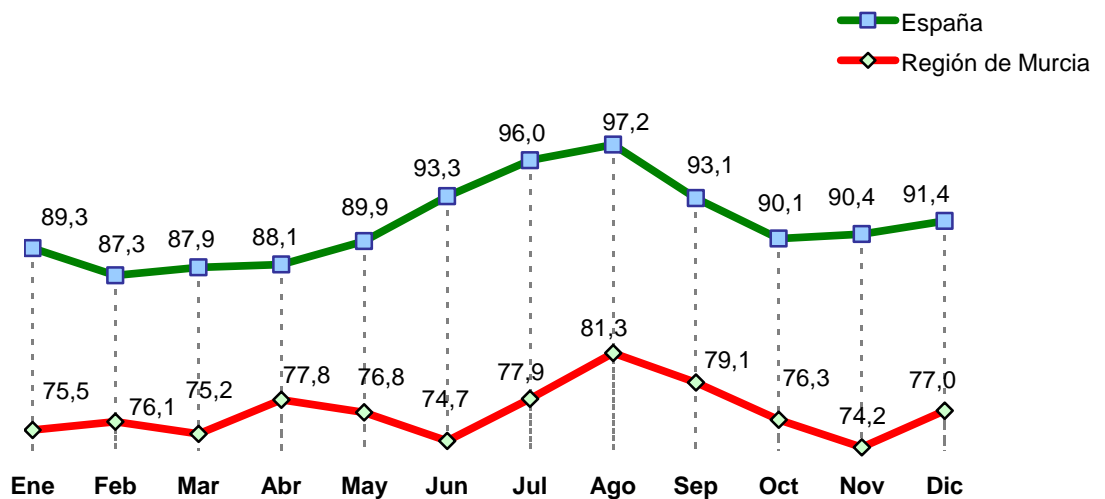
Los precios hoteleros en la Región de Murcia experimentaron en 2013 un descenso del 3% respecto al año 2012 mientras que el índice nacional bajó un 0,2%.

Tabla 2.2: IPH. Tasa de variación. Año 2013

	% variación interanual
Región de Murcia	-3%
España	-0,2%

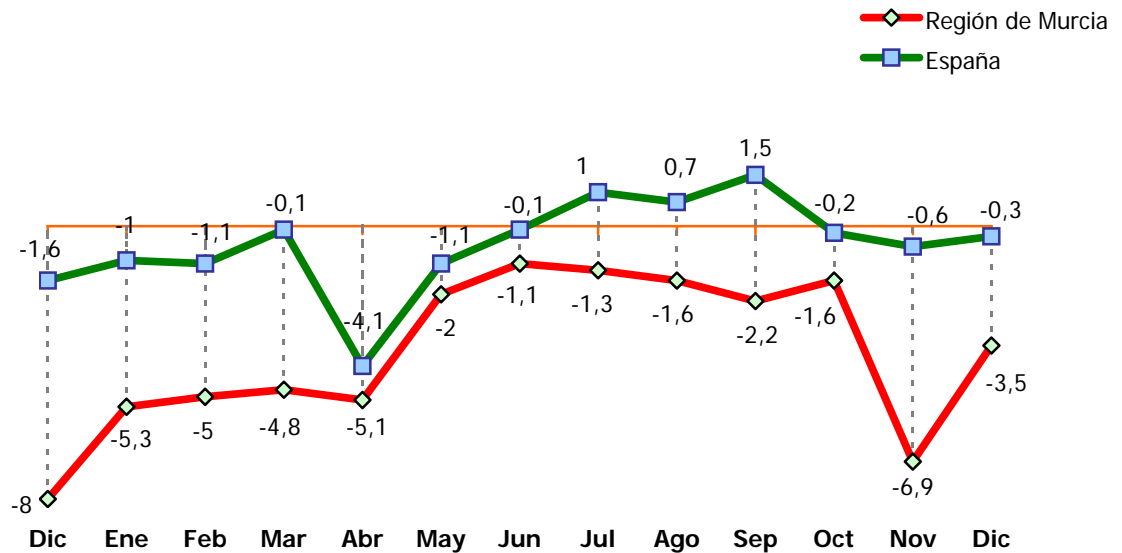
Fuente: Índice de Precios Hoteleros (INE). Base 2008= 100

Gráfico 2.3: Evolución del Índice de Precios Hoteleros en la Región de Murcia y en el conjunto nacional. Año 2013



Fuente: Índice de Precios Hoteleros (INE)

Gráfico 2.4: Variación interanual (%) del IPH en al Región de Murcia y en el conjunto nacional. Año 2013



Fuente: Índice de Precios Hoteleros (INE)

2.3 ADR o tarifa media diaria

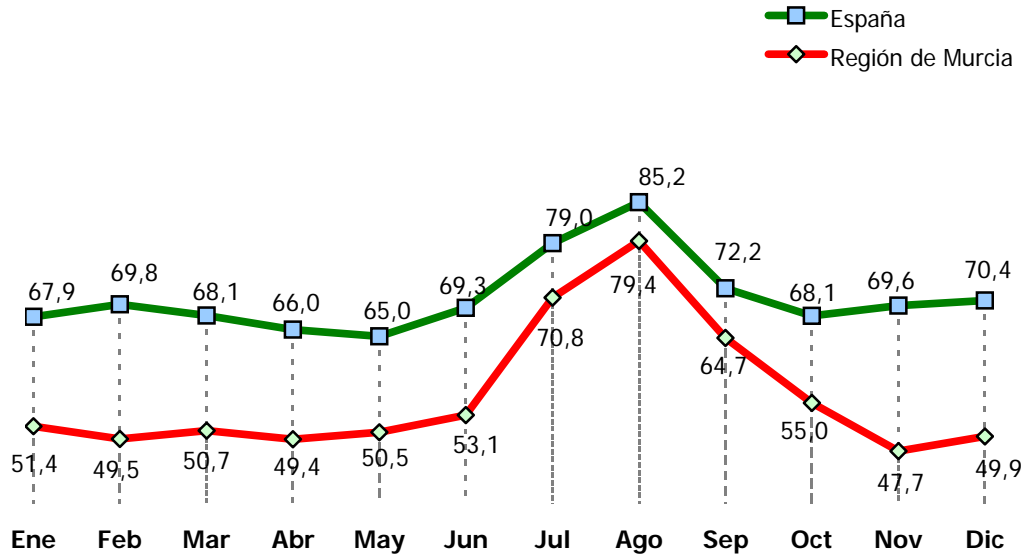
La facturación media en el año 2013 en los hoteles de la Región de Murcia por cada habitación ocupada (ADR) fue de 57,10 euros, un 2% menos que en 2012.

Tabla 2.3: ADR y tasa de variación. Año 2013

	ADR	% variación interanual
Región de Murcia	57,1 euros	-2%
España	72,2 euros	1,1%

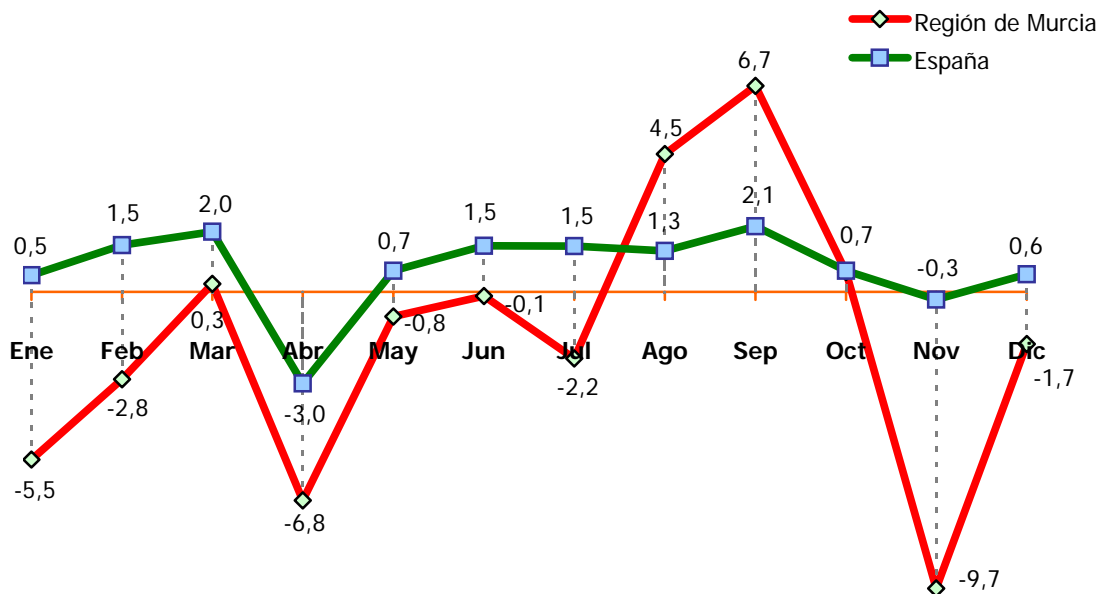
Fuente: Indicadores de rentabilidad del sector hotelero. INE

Gráfico 2.5: Evolución de la tarifa media diaria (ADR) en la Región de Murcia y en el conjunto nacional. Año 2013



Fuente: Indicadores de rentabilidad del sector hotelero. INE. Unidades: euros

Gráfico 2.6: Variación interanual (%) de la tarifa media diaria (ADR) en la Región de Murcia y en el conjunto nacional. Año 2013



Fuente: Indicadores de rentabilidad del sector hotelero. INE

2.4 RevPAR o Ingresos por habitación disponible

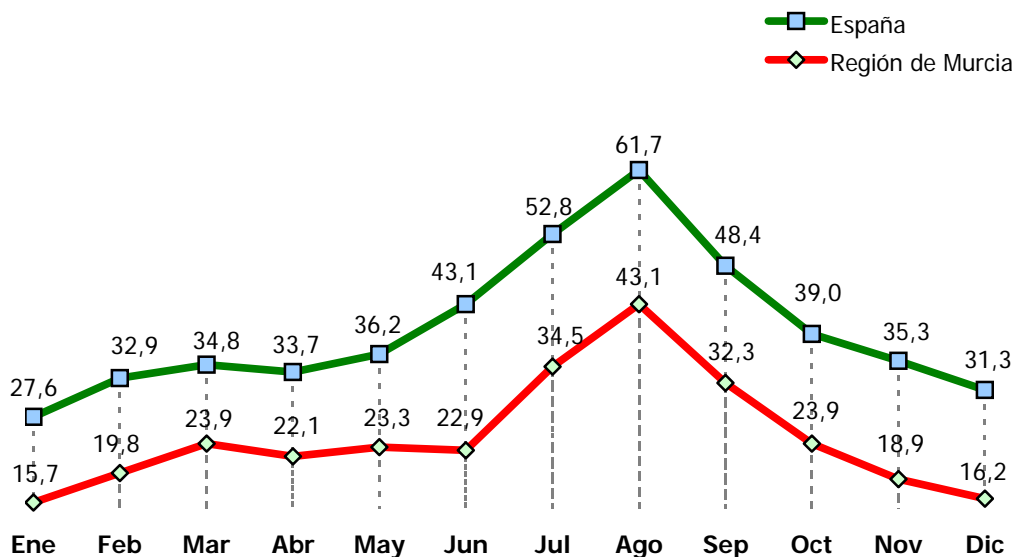
El ingreso por habitación disponible (RevPAR), que está condicionado por la ocupación registrada en los establecimientos hoteleros, alcanzó en el año 2013 los 25 euros de media en la Región de Murcia, un 4,1% más que en 2012.

Tabla 2.4: RevPAR y tasa de variación. Año 2013

	RevPAR	% variación interanual
Región de Murcia	25 euros	4,1%
España	41,2 euros	3,5%

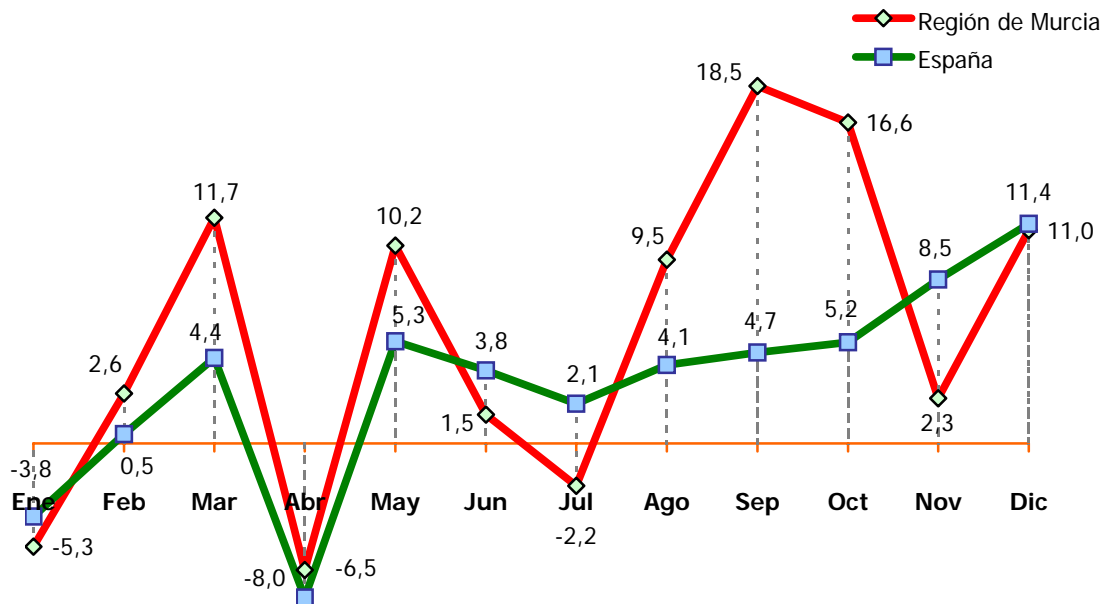
Fuente: Indicadores de rentabilidad del sector hotelero. INE

Gráfico 2.7: Evolución de los Ingresos por Habitación Disponible (RevPAR) en la Región de Murcia y en el conjunto nacional. Año 2013



Fuente: Indicadores de rentabilidad del sector hotelero. INE. Unidades: euros

Gráfico 2.8: Variación interanual (%) de los Ingresos por Habitación Disponible (RevPAR) en la Región de Murcia y en el conjunto nacional. Año 2013



Fuente: Indicadores de rentabilidad del sector hotelero. INE

2.5 Índice de precios en alojamientos de turismo rural

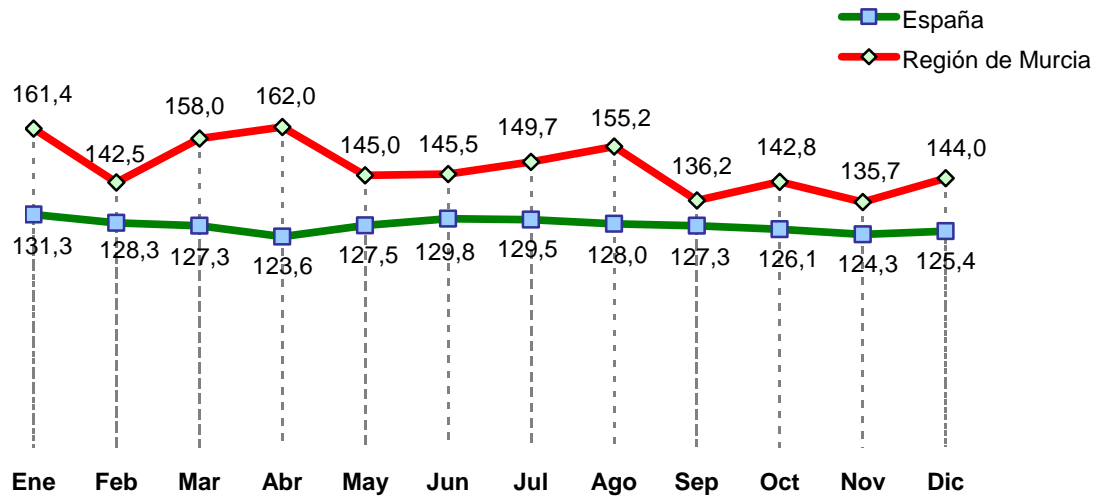
En 2013 los precios en alojamientos de turismo rural en la Región de Murcia aumentaron un 5,3% respecto al año 2012 mientras que en el conjunto de España bajaron un 1,3%.

Tabla 2.5: IPTR. Tasa de variación. Año 2013

	% variación interanual
Región de Murcia	5,3%
España	-1,3%

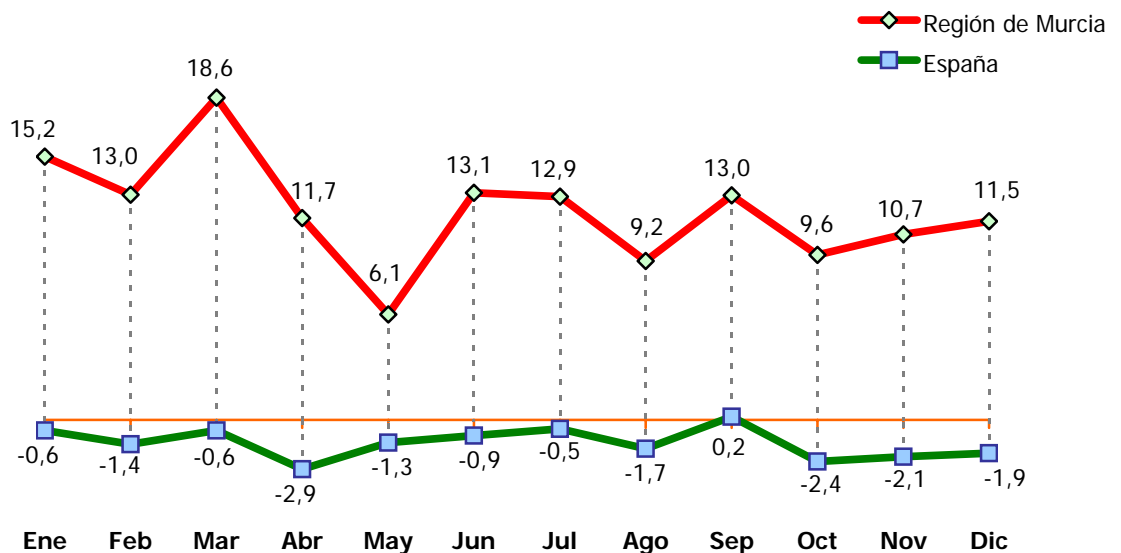
Fuente: Índice de Precios de Alojamientos de Turismo Rural (INE). Base 2002 = 100

Gráfico 2.9: Evolución del Índice de Precios de Alojamientos de Turismo Rural en la Región de Murcia y en el conjunto nacional. Año 2013



Fuente: Índice de Precios de Alojamientos de Turismo Rural (INE). Base 2002 = 100

Gráfico 2.10: Variación interanual (%) del IPTR en al Región de Murcia y en el conjunto nacional. Año 2013



Fuente: Índice de Precios de Alojamientos de Turismo Rural (INE). Base 2002 = 100

3. ANÁLISIS DE LA ESTACIONALIDAD

Tan importante como conocer la cuantía de los flujos turísticos a la Región lo es el análisis de su distribución temporal a lo largo de los meses del año. Se trata, de este modo, de poner en relieve la concentración que dichos flujos presentan en la temporada estival, un fenómeno característico de los destinos del mediterráneo español. Estudiar el alcance de este fenómeno a nivel regional es clave a la hora de diseñar políticas redistributivas destinadas a equilibrar la generación de rentas y empleo a lo largo del año en los diferentes destinos turísticos.

Para poder inferir un perfil de estacionalidad de los viajes y de las pernoctaciones hay que recurrir al detalle temporal tanto del conjunto de viajes, como del de las pernoctaciones generadas a lo largo de un año. En este análisis cabe diferenciar el comportamiento de los turistas nacionales y el de los extranjeros, además se procede a comparar el perfil de estacionalidad regional con el patrón general de comportamiento en el conjunto de España.

3.1 Indicador de estacionalidad de los viajeros

La mayor afluencia de turistas durante la época estival es un rasgo que caracteriza a la Región de Murcia como destino turístico, al igual que ocurre con el resto de comunidades mediterráneas.

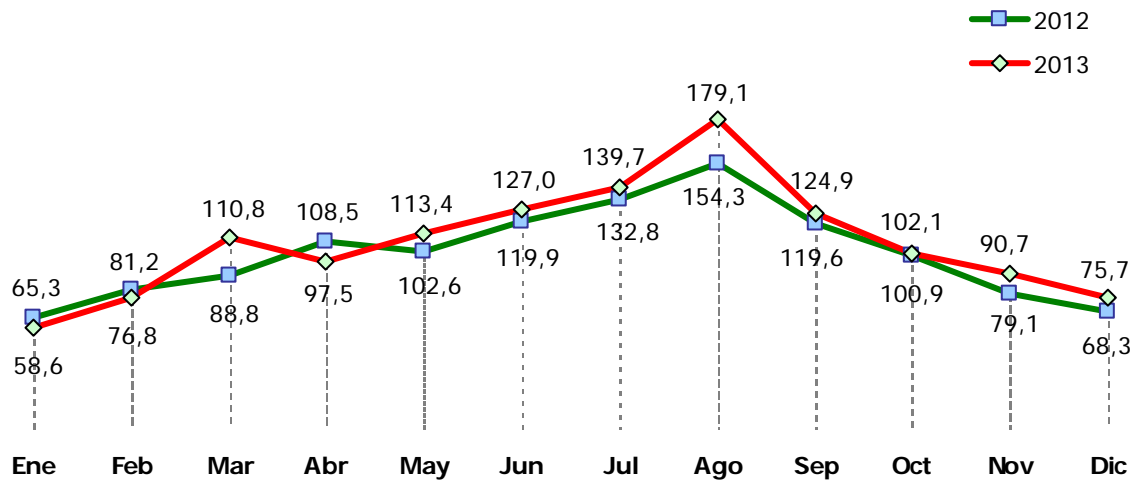
La mayor afluencia de viajeros se concentra entre los meses de junio a septiembre, lo que en 2013 representó un porcentaje del 44% de la afluencia anual de turistas en alojamientos colectivos hoteleros y extrahoteleros. Ese porcentaje fue del 43,1% para el verano de 2012.

En el conjunto de España, los flujos turísticos que tuvieron lugar entre los meses de junio y septiembre de 2013 supusieron el 47,2% sobre el total anual, frente al 46,9% en el verano de 2012.

Así, en la Región se constata una marcada estacionalidad de los viajeros en el periodo estival, 44%, aunque menor que la media española, 47,2%. En 2013 la estacionalidad de los viajeros crece ligeramente en la Región respecto al año anterior, pasando del 43,1% al 44% debido a una mayor tasa de crecimiento de la afluencia de

viajeros en verano, que fue del 8,4%, que en las cifras anuales de viajeros, que crecieron un 6,2%.

Gráfico 3.1: Distribución temporal de los viajeros (en miles) en alojamientos hoteleros y extrahoteleros de la Región de Murcia. Años 2012-2013



Fuente: Encuestas de ocupación en alojamientos colectivos turísticos: hoteles, campings, apartamentos turísticos y alojamientos rurales (INE)

La desagregación del flujo anual de turistas nacionales a lo largo de los diferentes meses del año revela una elevada concentración en el periodo estival. Un 44,7% de la afluencia de viajeros nacionales se concentra entre los meses de junio a septiembre de 2013, mientras que en 2012 la proporción fue del 43,8%

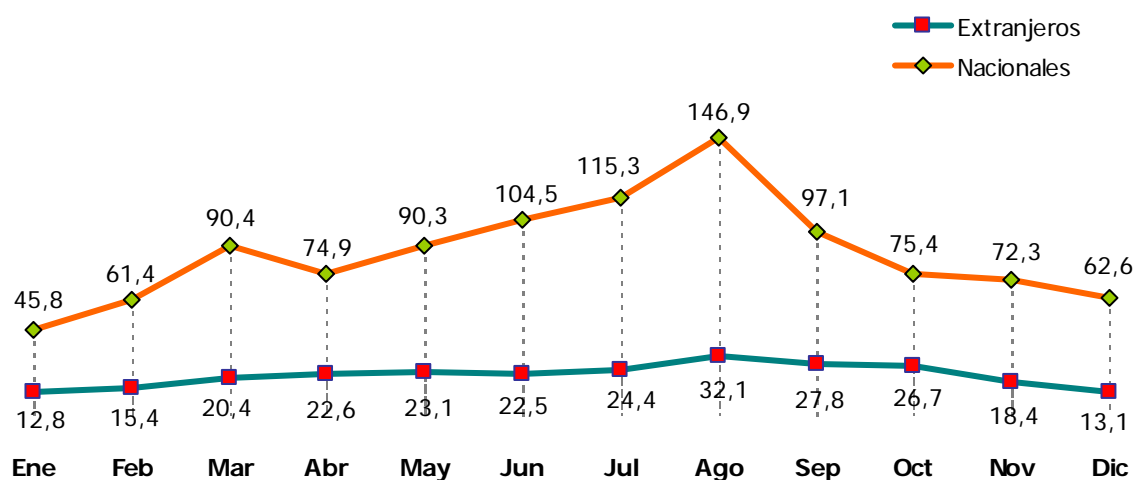
En el conjunto de España, la concentración de los viajeros nacionales en los meses de verano fue del 45,8% sobre el total del año 2013, frente al 44,8% en el verano de 2012.

Esta estacionalidad que se pone de manifiesto en los viajes realizados por los residentes en España es algo inferior en el caso del turismo extranjero. Las llegadas de turistas internacionales en verano a la Región de Murcia supusieron el 41,2% de las visitas del año 2013 y el 40% en 2012.

Estos porcentajes contrastan con los de estacionalidad de los turistas extranjeros en el conjunto de España, que fueron más elevados. Concretamente, el 48,7% de estos turistas que llegaron a España en 2013 lo hicieron entre los meses de junio y septiembre, un porcentaje que era del 49,2% en el año 2012.

En resumen, se constata una menor estacionalidad en 2013 de los viajeros nacionales, con un flujo en el periodo estival en la Región del 44,7% frente a la media española del 45,8%. Para los turistas extranjeros las diferencias se acentúan, con una afluencia de viajeros en verano del 41,2% en la Región frente a un porcentaje del 48,7% en España.

Gráfico 3.2: Distribución temporal de los viajeros (en miles) en alojamientos hoteleros y extrahoteleros de la Región de Murcia. Año 2013. Nacionales y extranjeros



Fuente: Encuestas de ocupación en alojamientos colectivos turísticos: hoteles, campings, apartamentos turísticos y alojamientos rurales (INE)

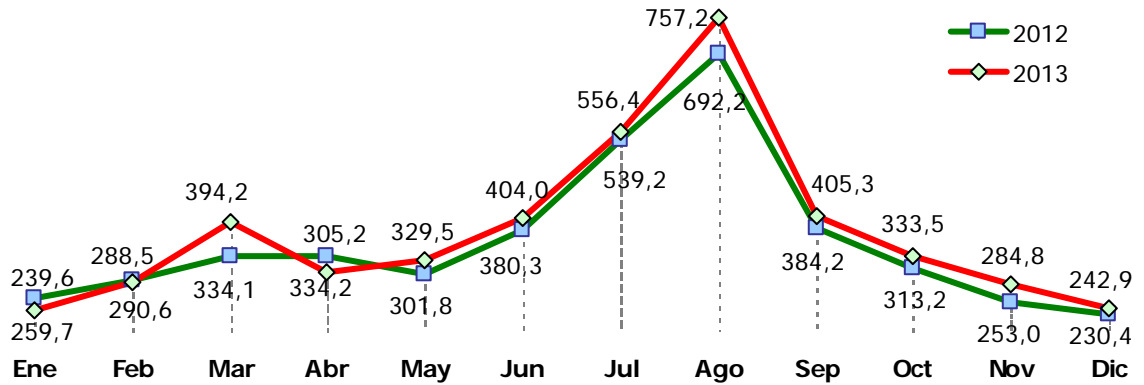
3.2 Indicador de estacionalidad de las pernoctaciones

En cuanto a las pernoctaciones, al igual que ocurría con los viajeros, el mayor volumen se concentra entre los meses de junio a septiembre que supusieron un 46,7% de las pernoctaciones en alojamientos colectivos hoteleros y extrahoteleros durante todo el año 2013. Para el verano de 2012 ese porcentaje fue del 46,3%.

En el conjunto del país, los meses de verano concentraron el 51,7% de las llegadas del año 2013 (51,9% en 2012), lo que supone cinco puntos más que el porcentaje para la Región de Murcia.

En 2013 la estacionalidad de las pernoctaciones experimentó un aumento de cuatro décimas en la Región respecto al año 2012, motivado por un mayor crecimiento de las pernoctaciones en el periodo estival, un 6,4%, que en el cómputo anual, un 5,3%.

Gráfico 3.3: Distribución temporal de las pernoctaciones (en miles) en alojamientos hoteleros y extrahoteleros de la Región de Murcia. Años 2012-2013

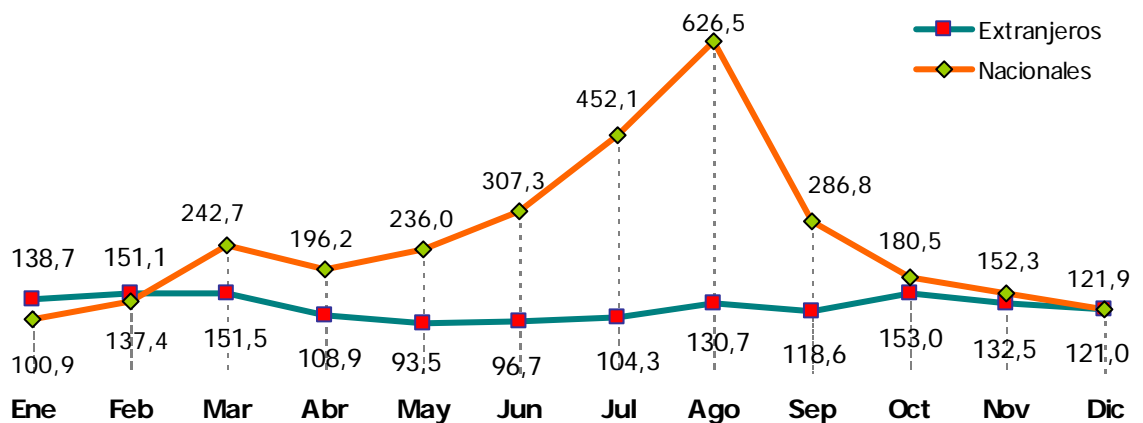


Fuente: Encuestas de ocupación en alojamientos colectivos turísticos: hoteles, campings, apartamentos turísticos y alojamientos rurales (INE)

En la Región de Murcia, la estacionalidad en las pernoctaciones de los turistas nacionales es más elevada que la media de España, debido al mayor uso de la vivienda privada, aunque presenta una tendencia decreciente desde 2009. La Región registró en verano el 55% del total de pernoctaciones anuales en 2013, el 55,1% en 2012. En España este porcentaje aumentó pasando del 52,4% en 2012 al 52,9% en 2013.

Por el contrario, la distribución de las pernoctaciones de los extranjeros a lo largo del año es mucho más equilibrada en la Región que en el conjunto nacional. Frente a un 30% de estas pernoctaciones en la Región de Murcia durante el verano en 2013 (27,2% en 2012), el porcentaje fue del 51% en España (51,6% en 2012).

Gráfico 3.4: Distribución temporal de las pernoctaciones (en miles) en alojamientos hoteleros y extrahoteleros de la Región de Murcia. Año 2013. Nacionales y extranjeros



Fuente: Encuestas de ocupación en alojamientos colectivos turísticos: hoteles, campings, apartamentos turísticos y alojamientos rurales (INE)