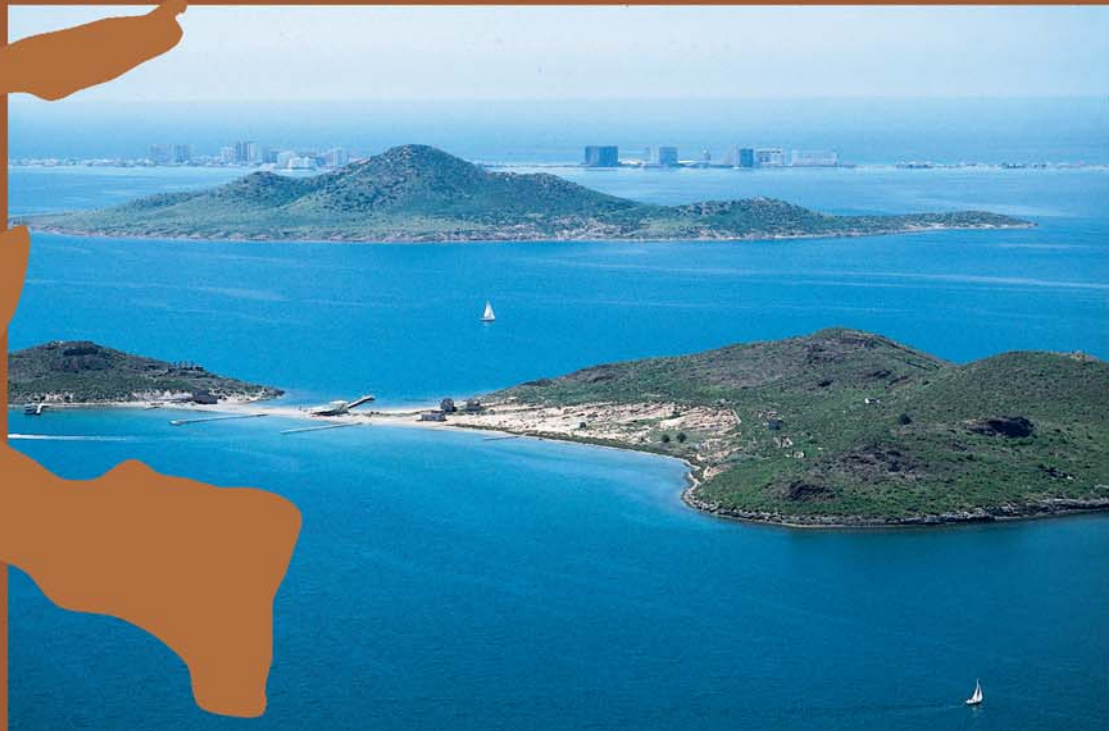


2

**análisis
de la
demanda**



2. Análisis de la demanda

2.1. ESTABLECIMIENTOS HOTELEROS

En el año 2005 la ocupación hotelera en la Región de Murcia ha tenido un comportamiento positivo tanto en número de viajeros como en pernoctaciones, con incrementos del 8,2% y del 1,8%, respectivamente. Dichas tasas de variación han registrado crecimientos entre los residentes españoles y los extranjeros. Así, el número de viajeros de los dos grupos anteriormente referenciados aumenta un 9,1% y un 4,4%, respectivamente, y en cuanto al número de pernoctaciones las tasas han sido del 2,2% de los residentes en España y del 0,4% de los residentes en el extranjero.

Si se hace una comparativa con los datos a nivel nacional, mientras las tasas de variación registradas en la Región en viajeros han sido superiores a la media nacional, en el número de pernoctaciones han sido inferiores.

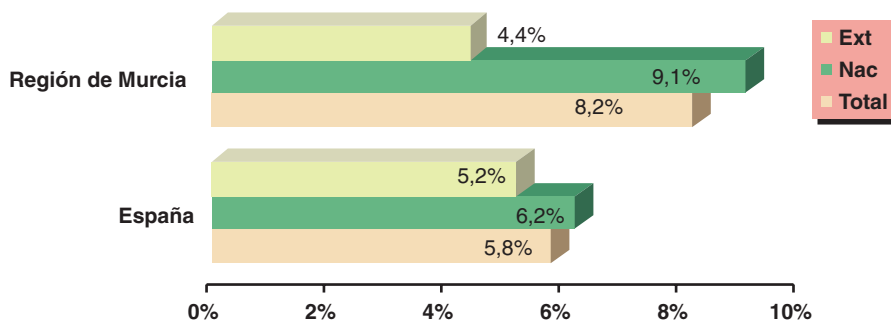
Observando el comportamiento de la ocupación hotelera en la Costa Cálida, se puede apreciar que se ha producido un incremento del 7% en viajeros respecto al año anterior, si bien el comportamiento de los turistas nacionales y extranjeros ha sido dispar, con un aumento del 10,4% en el primer caso y una disminución del 4,2% en el segundo. Por zonas, es especialmente significativo el incremento del 114% en el caso de Águilas, con un crecimiento del 120,3% en viajeros nacionales y un 72,3% en extranjeros.

Por último, respecto al grado de ocupación hotelera, se ha producido un ligero repunte tras la bajada sufrida en el año 2004, indicador que en el caso de los hoteles de la Costa Cálida, pese al descenso porcentual registrado, queda por encima de la media nacional.

2.1.1. Viajeros. Total, nacional y extranjero. Año 2005

REGIÓN DE MURCIA. EVOLUCIÓN DEL Nº DE VIAJEROS POR MESES. AÑOS 2004-2005									
	Total 2005	Total 2004	Var %	Nac 2005	Nac 2004	Var %	Extr 2005	Extr 2004	Var %
Ene	55.307	55.656	-0,6%	44.931	44.554	0,8%	10.376	11.102	-6,5%
Feb	69.725	71.374	-2,3%	57.675	57.588	0,2%	12.051	13.786	-12,6%
Mar	90.610	77.591	16,8%	76.215	63.454	20,1%	14.395	14.137	1,8%
Abr	87.578	83.523	4,9%	72.429	68.763	5,3%	15.149	14.760	2,6%
May	89.278	87.194	2,4%	73.413	68.604	7%	15.865	18.590	-14,7%
Jun	94.092	84.441	11,4%	79.616	70.395	13,1%	14.477	14.046	3,1%
Jul	93.828	82.358	13,9%	78.257	68.373	14,5%	15.571	13.985	11,3%
Ago	100.864	92.324	9,2%	83.918	76.937	9%	16.947	15.387	10,1%
Sep	97.426	87.789	11%	79.771	71.903	10,9%	17.655	15.886	11,1%
Oct	84.857	77.960	8,8%	68.689	64.723	6,1%	16.167	13.237	22,1%
Nov	74.758	67.978	10%	59.788	55.148	8,4%	14.970	12.830	16,7%
Dic	63.195	57.261	10,4%	52.659	48.246	9,1%	10.537	9.015	16,9%
Total	1.001.518	925.449	8,2%	827.361	758.688	9,1%	174.160	166.761	4,4%

Fuente: Encuesta de Ocupación Hotelera. INE

Gráfico 2.1: Región de Murcia. Variación de viajeros. Años 2004-2005


COSTA CÁLIDA. EVOLUCIÓN DEL Nº DE VIAJEROS POR MESES. AÑOS 2004-2005									
	Total 2005	Total 2004	Var %	Nac 2005	Nac 2004	Var %	Extr 2005	Extr 2004	Var %
Ene	13.926	15.356	-9,3%	9.469	10.557	-10,3%	4.457	4.799	-7,1%
Feb	22.381	24.004	-6,8%	16.723	17.625	-5,1%	5.658	6.379	-11,3%
Mar	27.981	27.194	2,9%	21.894	20.457	7%	6.087	6.737	-9,6%
Abr	31.260	32.379	-3,5%	25.020	25.306	-1,1%	6.240	7.073	-11,8%
May	31.757	33.098	-4,1%	24.333	22.750	7%	7.424	10.348	-28,3%
Jun	37.841	33.950	11,5%	31.239	27.177	14,9%	6.602	6.773	-2,5%
Jul	41.172	35.185	17%	35.215	29.039	21,3%	5.957	6.146	-3,1%
Ago	48.370	41.256	17,2%	41.566	35.154	18,2%	6.804	6.102	-11,5%
Sep	36.625	30.810	18,9%	28.786	23.542	22,3%	7.839	7.268	7,9%
Oct	23.606	20.949	12,7%	17.286	15.029	15%	6.320	5.920	6,8%
Nov	16.108	15.344	5%	9.584	9.644	-0,6%	6.524	5.700	14,5%
Dic	16.060	14.946	7,5%	12.648	11.688	8,2%	3.412	3.258	4,7%
Total	347.087	324.471	7%	273.763	247.968	10,4%	73.324	76.503	-4,2%

Fuente: Encuesta de Ocupación Hotelera de la Región de Murcia. INE-CARM

COSTA CÁLIDA. VARIACIÓN DEL Nº DE VIAJEROS. AÑOS 2004-2005					
Total		Nacional		Extranjeros	
Costa Cálida	España	Costa Cálida	España	Costa Cálida	España
7%	5,8%	10,4%	6,2%	-4,2%	5,2%

Fuente: Encuesta de Ocupación Hotelera de la Región de Murcia. INE-CARM

Gráfico 2.2: Región de Murcia. Distribución del nº de viajeros por zonas. Nacionales y extranjeros. Años 2004-2005

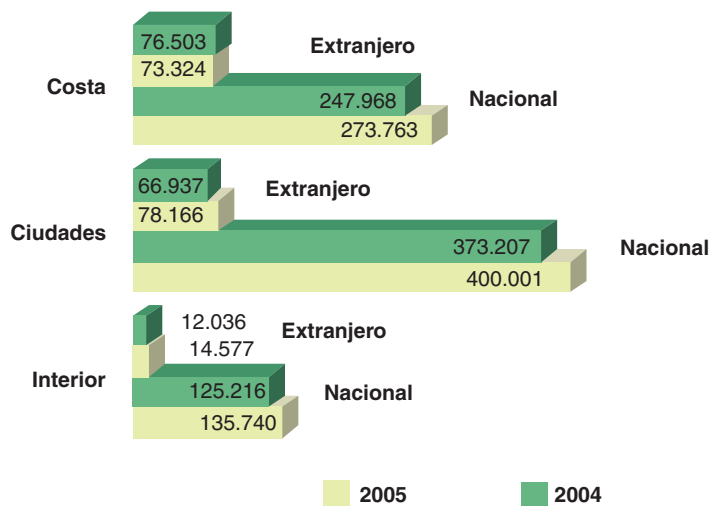


Gráfico 2.3: Región de Murcia. Variación de viajeros por zonas. Años 2004-2005

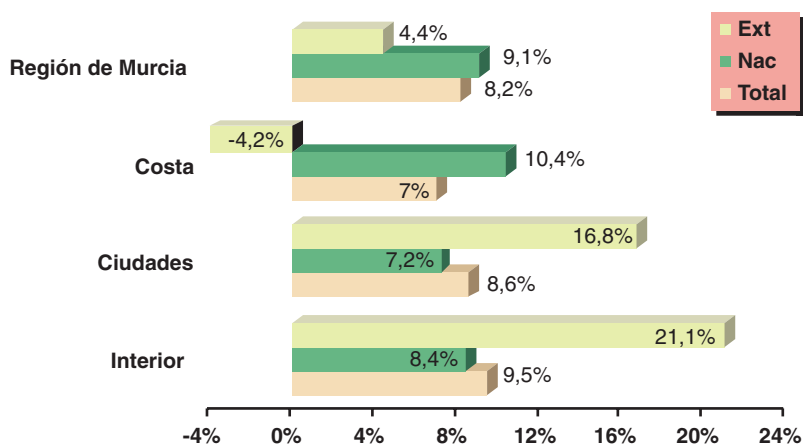


Gráfico 2.4: Costa Cálida. Distribución del nº de viajeros por zonas. Nacionales y extranjeros. Años 2004-2005

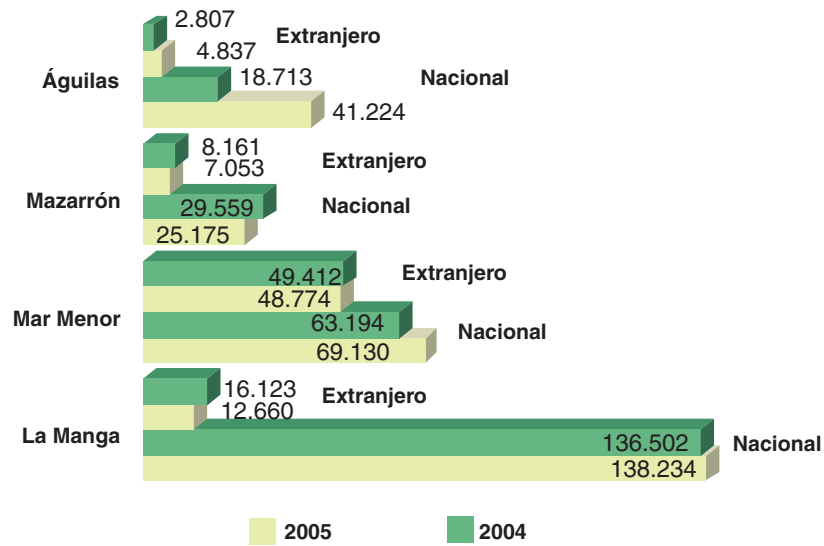
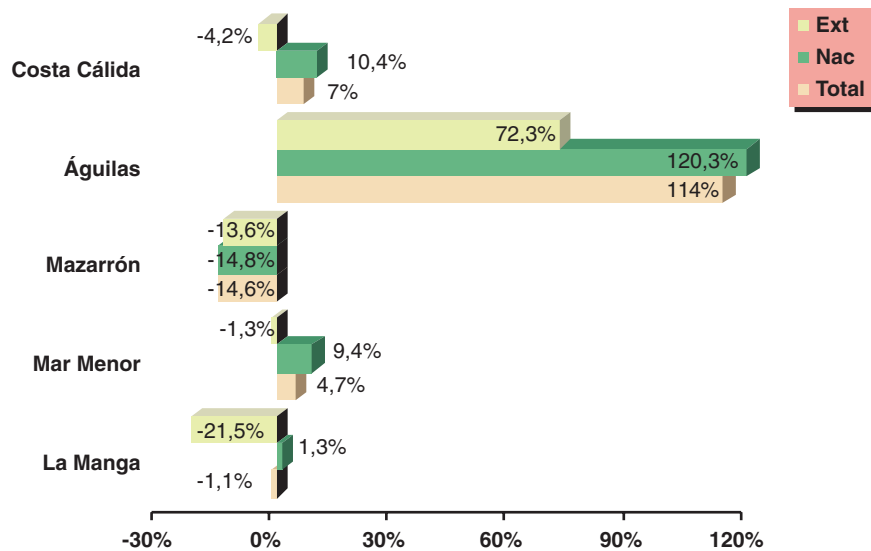


Gráfico 2.5: Costa Cálida. Variación de viajeros. Años 2004-2005

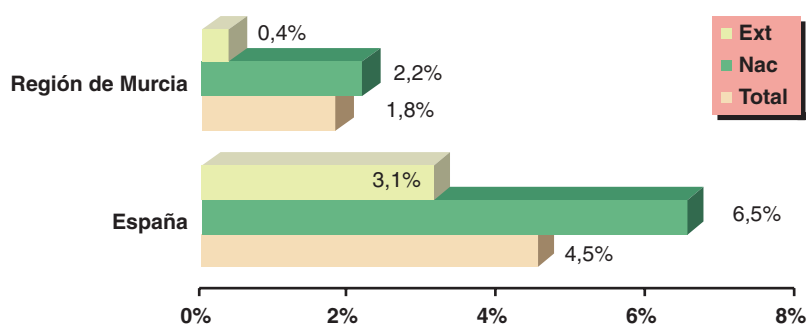


2.1.2. Pernoctaciones. Total, nacional y extranjero. Año 2005

REGIÓN DE MURCIA. EVOLUCIÓN DEL Nº DE PERNOCTACIONES POR MESES. AÑOS 2004-2005									
	Total 2005	Total 2004	Var %	Nac 2005	Nac 2004	Var %	Extr 2005	Extr 2004	Var %
Ene	146.536	164.995	-11,2%	116.948	134.098	-12,8%	29.588	30.897	-4,2%
Feb	168.525	191.410	-12%	131.663	153.579	-14,3%	36.862	37.831	-2,6%
Mar	231.843	215.350	7,7%	184.330	173.241	6,4%	47.513	42.109	12,8%
Abr	218.392	249.609	-12,5%	177.036	200.724	-11,8%	41.357	48.885	-15,4%
May	236.288	234.905	0,6%	195.663	188.777	3,6%	40.624	46.128	-11,9%
Jun	245.066	237.352	3,2%	200.249	195.273	2,5%	44.817	42.079	6,5%
Jul	280.375	277.213	1,1%	237.114	228.634	3,7%	43.261	48.579	-10,9%
Ago	355.414	310.308	14,5%	299.531	262.436	14,1%	55.884	47.872	16,7%
Sep	277.840	261.047	6,4%	232.162	212.298	9,4%	45.678	48.749	-6,3%
Oct	205.710	191.499	7,4%	155.525	144.057	8%	50.185	47.442	5,8%
Nov	153.289	141.879	8%	118.764	110.916	7,1%	34.526	30.963	11,5%
Dic	135.568	132.161	2,6%	109.228	108.832	0,4%	26.340	23.329	12,9%
Total	2.654.846	2.607.728	1,8%	2.158.213	2.112.865	2,2%	496.635	494.863	0,4%

Fuente: Encuesta de Ocupación Hotelera. INE

Gráfico 2.6: Variación pernoctaciones.
Años 2004-2005



COSTA CÁLIDA. EVOLUCIÓN DEL Nº DE PERNOCTACIONES POR MESES. AÑOS 2004-2005									
	Total 2005	Total 2004	Var %	Nac 2005	Nac 2004	Var %	Extr 2005	Extr 2004	Var %
Ene	67.607	86.983	-22,3%	49.435	68.188	-27,5%	18.172	18.795	-3,3%
Feb	80.038	101.922	-21,5%	55.881	78.733	-29%	24.157	23.189	4,2%
Mar	113.813	114.937	-1%	83.506	87.381	-4,4%	30.307	27.556	10%
Abr	111.629	146.559	-23,8%	87.767	111.878	-21,6%	23.862	34.681	-31,2%
May	121.540	126.264	-3,7%	96.840	94.092	2,9%	24.700	32.172	-23,2%
Jun	138.254	146.466	-5,6%	107.410	116.754	-8%	30.844	29.712	3,8%
Jul	176.930	180.455	-2%	150.389	145.129	3,6%	26.541	35.326	-24,9%
Ago	239.319	206.524	15,9%	201.883	172.774	16,8%	37.436	33.750	10,9%
Sep	159.723	145.735	9,6%	134.141	113.014	18,7%	25.582	32.721	-21,8%
Oct	90.003	83.246	8,1%	58.801	48.463	21,3%	31.202	34.783	-10,3%
Nov	44.029	45.340	-2,9%	24.690	27.046	-8,7%	19.339	18.294	5,7%
Dic	45.194	53.620	-15,7%	32.040	40.565	-21%	13.154	13.055	0,8%
Total	1.388.079	1.438.051	-3,5%	1.082.783	1.104.017	-1,9%	305.296	334.034	-8,6%

Fuente: Encuesta de Ocupación Hotelera de la Región de Murcia. INE-CARM

COSTA CÁLIDA. VARIACIÓN DE LAS PERNOCTACIONES. AÑOS 2004-2005					
Total		Nacional		Extranjeros	
Costa Cálida	España	Costa Cálida	España	Costa Cálida	España
-3,5%	4,5%	-1,9%	6,5%	-8,6%	3,1%

Fuente: Encuesta de Ocupación Hotelera de la Región de Murcia. INE-CARM.

Gráfico 2.7: Región de Murcia. Distribución pernoctaciones por zonas. Nacionales y extranjeros. Años 2004-2005

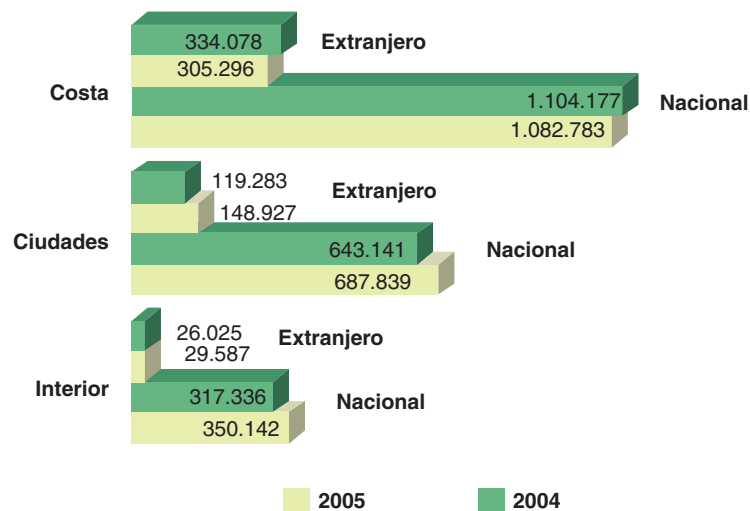


Gráfico 2.8: Región de Murcia. Variación pernoctaciones por zonas. Años 2004-2005

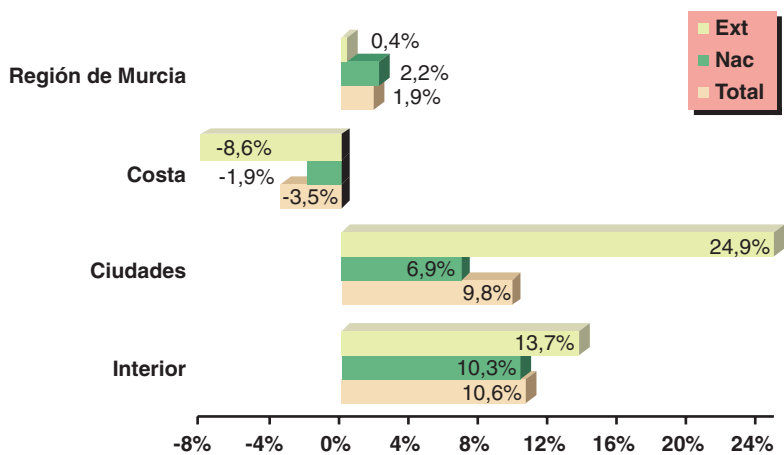


Gráfico 2.9: Costa Cálida. Distribución pernoctaciones por zonas. Nacionales y extranjeros. Años 2004-2005

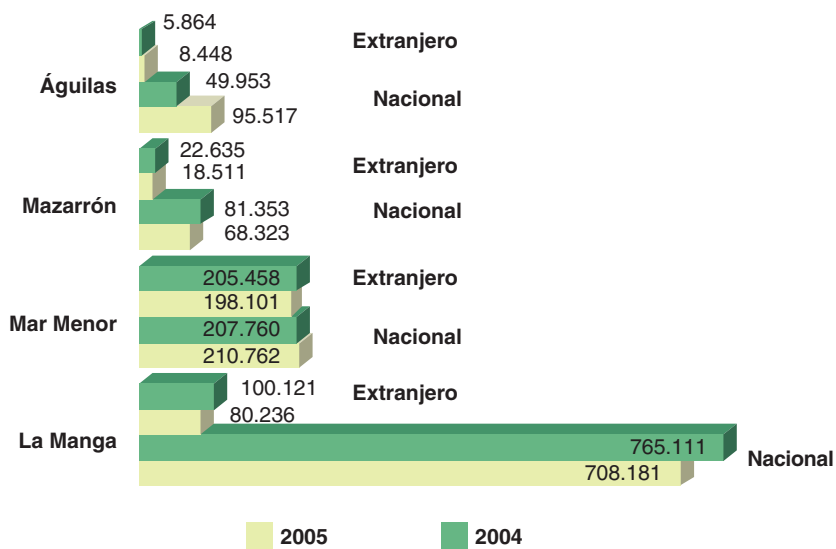
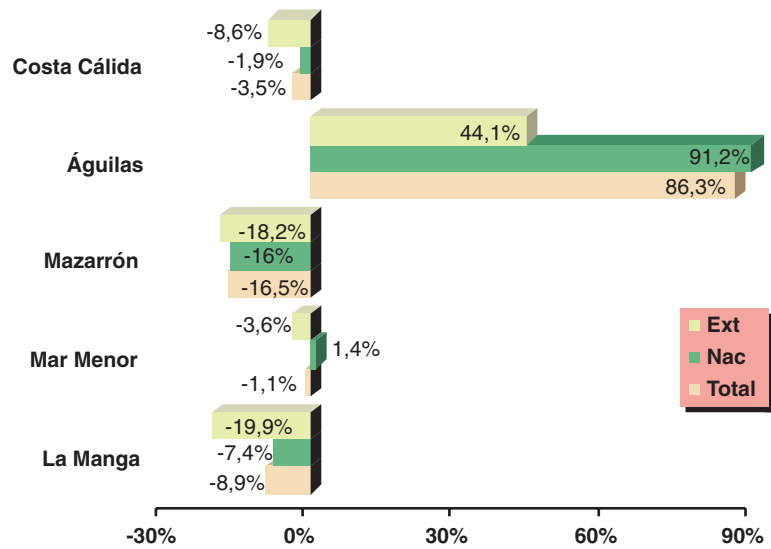


Gráfico 2.10:
Costa Cálida. Variación pernoctaciones. Años 2004-2005



2.1.3. Estancia media. Total, nacional y extranjero. Año 2005

REGIÓN DE MURCIA. ESTANCIA MEDIA. AÑOS 2004-2005									
	Total 2005	Total 2004	Var %	Nac 2005	Nac 2004	Var %	Extr 2005	Extr 2004	Var %
Región de Murcia	2,65	2,82	-5,9%	2,61	2,78	-6,3%	2,85	2,97	-3,9%
España	3,48	3,52	-1,2%	2,56	2,55	0,3%	4,79	4,89	-2,1%

Fuente: Encuesta de Ocupación Hotelera. INE

ESTANCIA MEDIA POR ZONAS. AÑOS 2004-2005									
	Total 2005	Total 2004	Var %	Nac 2005	Nac 2004	Var %	Extr 2005	Extr 2004	Var %
Costa	4	4,43	-9,7%	3,96	4,45	-11%	4,16	4,37	-4,8%
Ciudades	1,75	1,73	1,2%	1,72	1,72	-	1,91	1,78	7,3%
Interior	2,53	2,5	1,2%	2,58	2,53	2%	2,03	2,16	-6%

Fuente: Encuesta de Ocupación Hotelera de la Región de Murcia. INE-CARM

COSTA CÁLIDA. ESTANCIA MEDIA. AÑOS 2004-2005									
	Total 2005	Total 2004	Var %	Nac 2005	Nac 2004	Var %	Extr 2005	Extr 2004	Var %
La Manga	5,22	5,67	-7,8%	5,12	5,6	-8,5%	6,34	6,21	2,1%
Mar Menor	3,47	3,67	-5,5%	3,05	3,29	-7,3%	4,06	4,16	-2,4%
Mazarrón	2,69	2,76	-2,4%	2,71	2,75	-1,3%	2,62	2,77	-5,3%
Águilas	2,26	2,59	-12,9%	2,32	2,67	-13,2%	1,75	2,09	-16,4%

Fuente: Encuesta de Ocupación Hotelera de la Región de Murcia. INE-CARM

Gráfico 2.11: Región de Murcia. Variación estancia media. Años 2004-2005

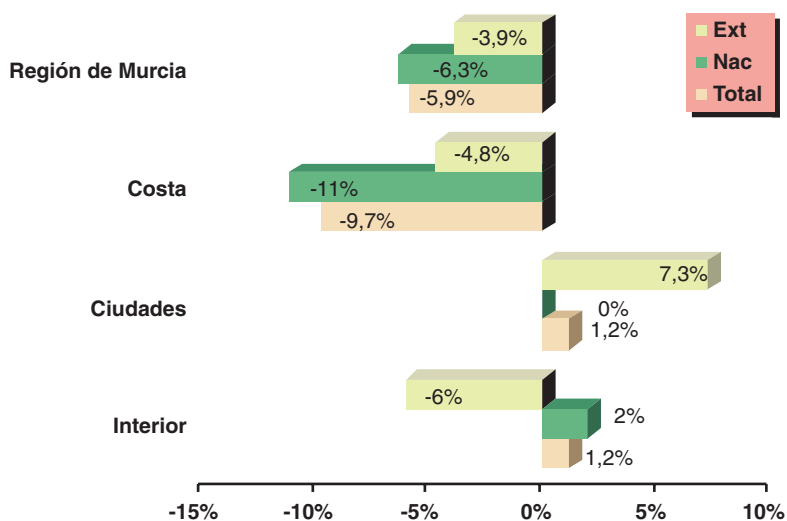
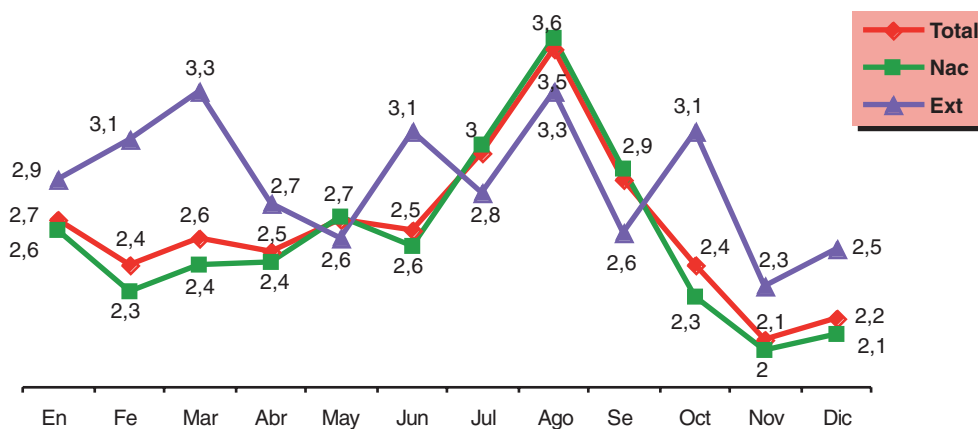


Gráfico 2.12: Región de Murcia. Evolución de la estancia media. Total, nacional y extranjero. Año 2005



2.1.4. Grado de ocupación. Año 2005

GRADO DE OCUPACIÓN (%). AÑOS 2004-2005		
	Año 2005	Año 2004
Costa	55,25	58,54
Ciudades	41,43	38,19
Interior	42	39,59
Región de Murcia	46,95	46,86
España	54,34	53,6

Fuente: Encuesta de Ocupación Hotelera de la Región de Murcia. INE-CARM.

Gráfico 2.13: Región de Murcia. Evolución del grado de ocupación hotelera. Años 2004-2005 (%)

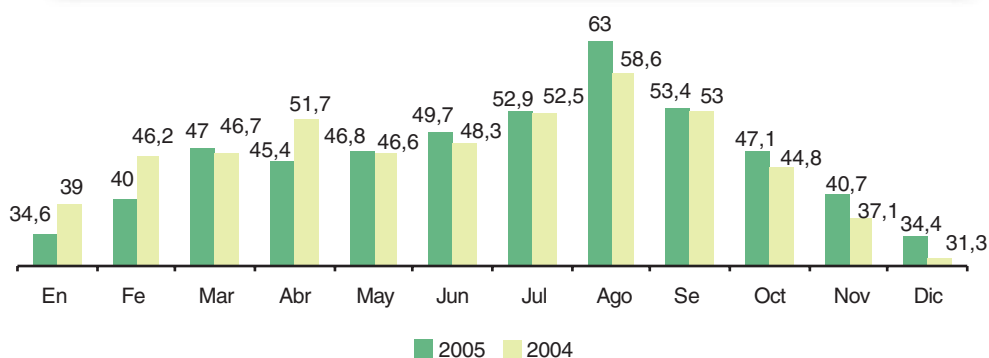


Gráfico 2.14: Costa Cálida. Grado de ocupación. Distribución por zonas. Años 2004-2005.

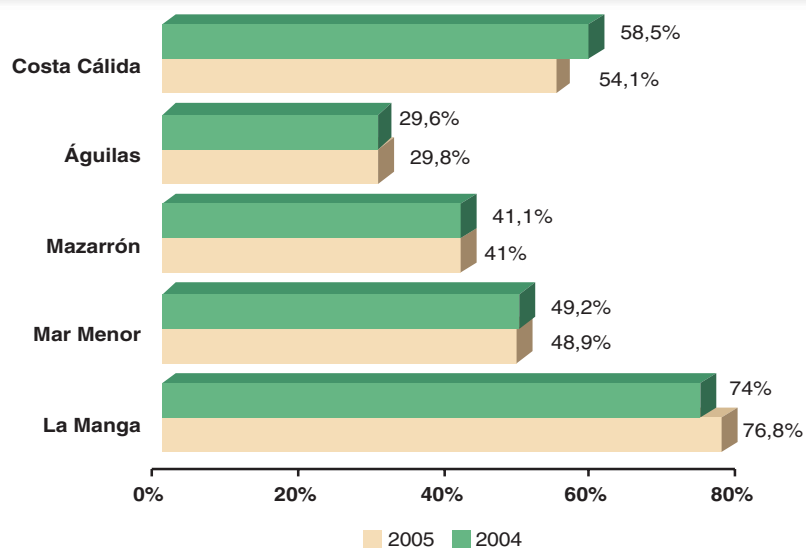
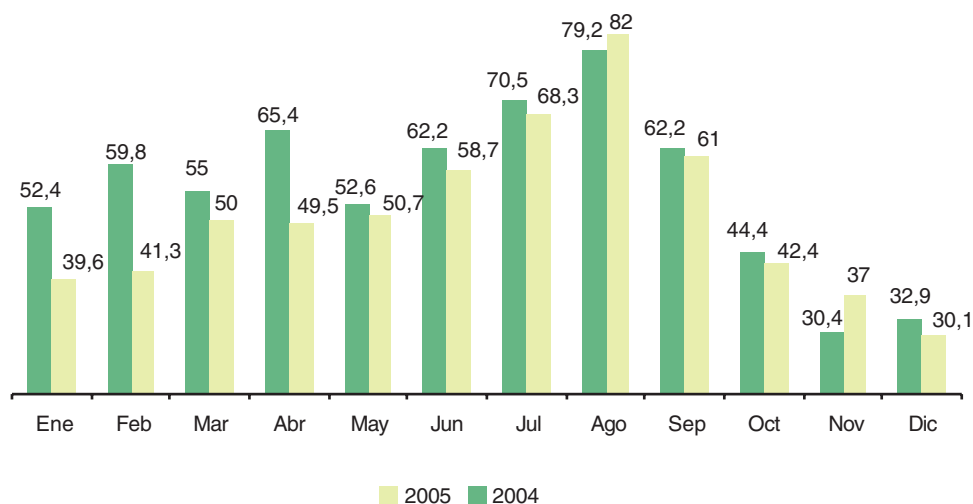



Gráfico 2.15: Costa Cálida. Evolución del grado de ocupación hotelera. Años 2004-2005 (%)




2.1.5. Análisis retrospectivo

REGIÓN DE MURCIA. EVOLUCIÓN DEL Nº DE VIAJEROS. AÑOS 1995-2005						
	Total	Variación año anterior %	Nacional	Variación año anterior %	Extranjero	Variación año anterior %
1995	439.999	6,2%	387.274	5,1%	52.725	14,7%
1996	480.753	9,3%	420.780	8,7%	59.973	13,7%
1997	561.049	16,7%	489.100	16,2%	71.949	20%
1998	614.352	9,5%	526.898	7,7%	87.454	21,5%
1999	691.396	12,5%	586.008	11,2%	105.388	20,5%
2000	767.394	11%	647.826	10,5%	119.568	13,5%
2001	797.811	4%	664.229	2,5%	133.582	11,7%
2002	808.987	1,4%	660.323	-0,6%	148.663	11,3%
2003	882.501	9,1%	718.608	8,8%	163.893	10,2%
2004	925.449	4,9%	758.688	5,6%	166.761	1,7%
2005	1.001.518	8,2%	827.361	9,1%	174.160	4,4%

Fuente: Encuesta de Ocupación Hotelera / Encuesta de Movimiento de Viajeros en Establecimientos Hoteleros. INE.

COSTA CÁLIDA. EVOLUCIÓN DEL Nº DE VIAJEROS. AÑOS 2001-2005						
	Total	Variación año anterior %	Nacional	Variación año anterior %	Extranjero	Variación año anterior %
2001	254.337	5,8%	194.754	3,5%	59.583	14%
2002	275.237	8,2%	201.491	3,5%	73.746	23,8%
2003	303.808	10,4%	223.195	10,8%	80.613	9,3%
2004	324.471	6,8%	247.968	11,1%	76.503	-5,1%
2005	347.087	7%	273.763	10,4%	73.324	-4,2%

Fuente: Encuesta de Ocupación Hotelera de la Región de Murcia. INE-CARM.

REGIÓN DE MURCIA. EVOLUCIÓN DEL Nº DE PERNOCTACIONES. AÑOS 1995-2005						
	Total	Variación año anterior %	Nacional	Variación año anterior %	Extranjero	Variación año anterior %
1995	1.628.782	9,9%	1.437.425	7,5%	191.357	32,3%
1996	1.822.363	11,9%	1.569.323	9,2%	253.040	32,2%
1997	2.011.209	10,4%	1.718.684	9,5%	292.525	15,6%
1998	2.204.497	9,6%	1.840.629	7,1%	363.868	24,4%
1999	2.278.780	3,4%	1.871.305	1,7%	407.475	12%
2000	2.415.030	6%	1.973.534	5,5%	441.496	8,4%
2001	2.470.785	2,3%	2.024.613	2,6%	446.172	1,1%
2002	2.456.629	-0,6%	1.950.251	-3,7%	506.375	13,5%
2003	2.640.754	7,5%	2.096.704	7,5%	544.050	7,4%
2004	2.607.728	-1,3%	2.112.865	0,8%	494.863	-9%
2005	2.654.846	1,8%	2.158.213	2,2%	496.635	0,4%

Fuente: Encuesta de Ocupación Hotelera / Encuesta de Movimiento de Viajeros en Establecimientos Hoteleros. INE.

COSTA CÁLIDA. EVOLUCIÓN DE LAS PERNOCTACIONES. AÑOS 2001-2005						
	Total	Variación año anterior %	Nacional	Variación año anterior %	Extranjero	Variación año anterior %
2001	1.339.042	0,3%	1.040.205	0,9%	298.837	-1,8%
2002	1.349.011	0,7%	984.666	-5,3%	364.345	21,9%
2003	1.508.720	11,8%	1.115.659	13,3%	393.061	7,9%
2004	1.438.051	-4,7%	1.104.017	-1%	334.034	-15%
2005	1.388.079	-3,5%	1.082.783	-1,9%	305.296	-8,6%

Fuente: Encuesta de Ocupación Hotelera de la Región de Murcia. INE-CARM.

REGIÓN DE MURCIA. EVOLUCIÓN DEL GRADO DE OCUPACIÓN (%) AÑOS 1999-2005	
	Grado de ocupación
1999	47,77
2000	48,46
2001	48,77
2002	47,25
2003	48,7
2004	46,86
2005	46,95

Fuente: Encuesta de Ocupación Hotelera / Encuesta de Movimiento de Viajeros en Establecimientos Hoteleros. INE.

2.1.6. Turismo nacional y extranjero. Principales procedencias

REGIÓN DE MURCIA. VIAJEROS Y PERNOCTACIONES NACIONALES POR CCAA DE PROCEDENCIA. AÑO 2005				
	Viajeros		Pernoctaciones	
	Total	%	Total	%
C. de Madrid	167.557	21%	529.981	25,5%
Región de Murcia	140.929	17,7%	260.624	12,6%
C. Valenciana	138.104	17,3%	291.337	14%
Andalucía	101.901	12,8%	259.139	12,5%
Cataluña	82.013	10,3%	197.525	9,5%
Castilla-La Mancha	43.838	5,5%	142.574	6,9%
Castilla y León	29.411	3,7%	102.226	4,9%
Resto España	93.029	11,7%	291.819	14,1%

Fuente: Encuesta de Ocupación Hotelera de la Región de Murcia. INE-CARM.

Gráfico 2.16: Región de Murcia. Viajeros nacionales según origen.
Año 2005

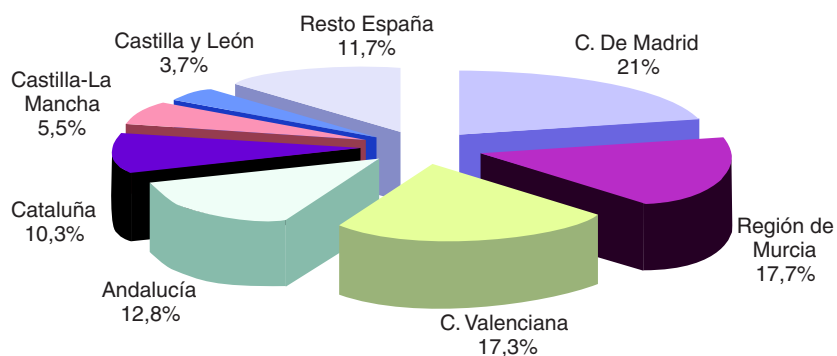
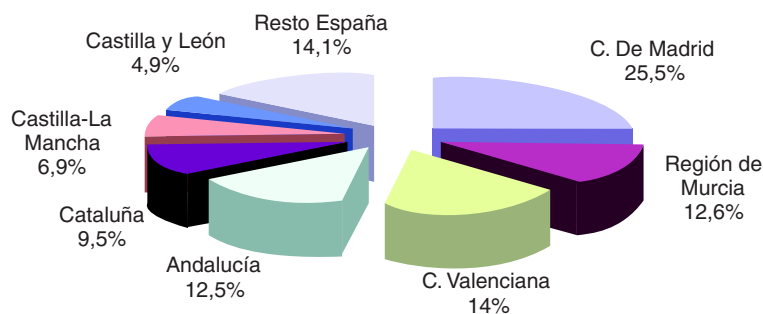


Gráfico 2.17: Región de Murcia. Pernoctaciones nacionales según origen. Año 2005



REGIÓN DE MURCIA. VIAJEROS Y PERNOCTACIONES EXTRANJEROS POR PAISES. AÑO 2005				
	Viajeros		Pernoctaciones	
	Total	%	Total	%
Reino Unido	58.049	31,6%	205.080	39,5%
Francia	17.873	9,7%	34.819	6,7%
Alemania	13.278	7,2%	50.427	9,7%
Italia	11.858	6,4%	23.501	4,5%
Portugal	6.238	3,4%	22.846	4,4%
Noruega	5.311	2,9%	25.668	4,9%
Estados Unidos	3.724	2%	8.924	1,7%
Resto Mundo	67.609	36,8%	147.364	28,4%

Fuente: Encuesta de Ocupación Hotelera de la Región de Murcia. INE-CARM.

Gráfico 2.18: Región de Murcia. Viajeros extranjeros según origen. Año 2005

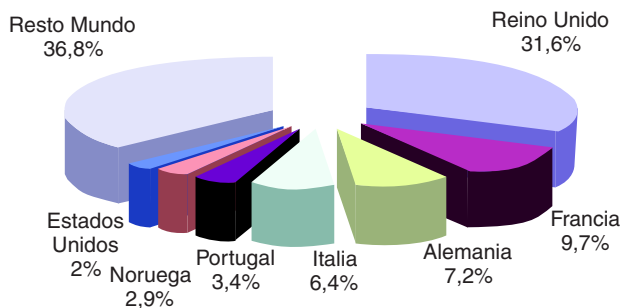
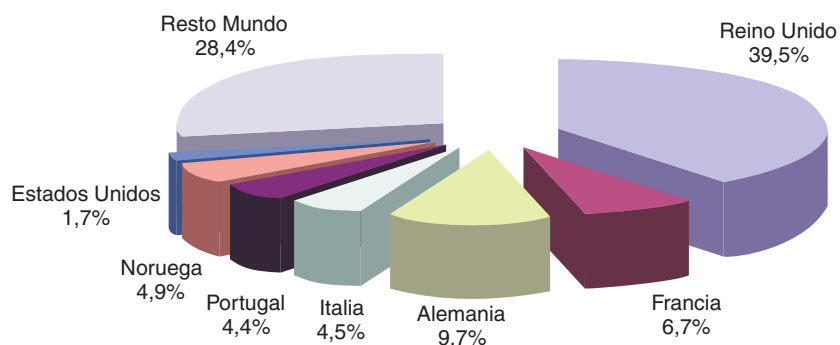




Gráfico 2.19: Región de Murcia. Pernoctaciones extranjeros según origen. Año 2005



COSTA CÁLIDA. VIAJEROS Y PERNOCTACIONES NACIONALES POR CCAA DE PROCEDENCIA. AÑO 2005				
	Viajeros		Pernoctaciones	
	Total	%	Total	%
C. de Madrid	70.537	27%	310.115	29,9%
Región de Murcia	41.534	15,9%	99.221	9,6%
C. Valenciana	34.587	14%	97.328	14%
Andalucía	30.931	11,8%	124.407	12%
Cataluña	18.596	7,1%	80.100	7,7%
Castilla-La Mancha	21.099	8,1%	94.505	9,1%
Castilla y León	13.706	5,3%	68.404	6,6%
Resto España	30.051	11,5%	163.164	15,7%

Fuente: Encuesta de Ocupación Hotelera de la Región de Murcia. INE-CARM.

COSTA CÁLIDA. VIAJEROS Y PERNOCTACIONES EXTRANJEROS POR PAÍSES. AÑO 2005				
	Viajeros		Pernoctaciones	
	Total	%	Total	%
Reino Unido	42.801	56,1%	175.133	55,6%
Francia	2.918	3,8%	9.779	3,1%
Alemania	5.965	7,8%	34.186	10,9%
Italia	1.908	2,5%	4.618	1,5%
Portugal	3.076	4%	16.703	5,3%
Noruega	3.431	4,5%	21.773	6,9%
Estados Unidos	960	2%	2.948	2%
Resto Mundo	15.183	19,9%	50.235	15,9%

Fuente: Encuesta de Ocupación Hotelera de la Región de Murcia. INE-CARM.


2.2. CAMPAMENTOS TURÍSTICOS

Los datos finales de ocupación en campamentos turísticos en la Región de Murcia en número de viajeros durante 2005 muestran una mejoría respecto a las tasas de variación registradas en el año anterior. Así, dicha cifra ha descendido un 1,4%, frente al 7,2% del año precedente. Igualmente, el número de pernoctaciones ha experimentado una tasa de variación negativa del 3,9% respecto a 2004.

Si se comparan estos resultados con los del conjunto de España, se observa que la Región de Murcia ha registrado en número de viajeros un descenso menor que el del total del país, mientras que en pernoctaciones se ha obtenido a nivel nacional una tasa de variación positiva, al contrario de lo acaecido en la Región.

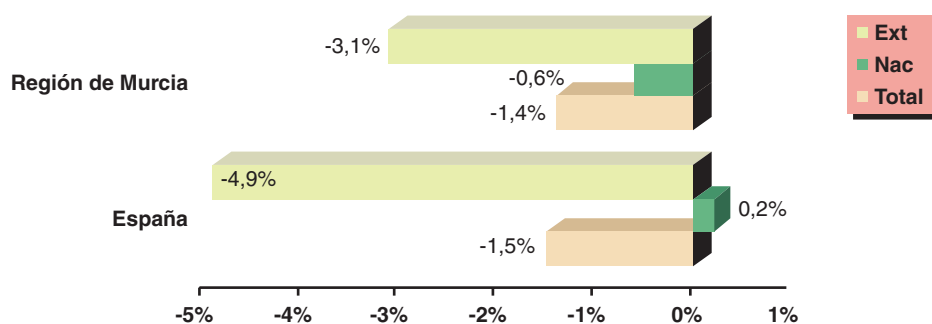
En lo que respecta a la evolución de los últimos años, se observa cómo el crecimiento del número de viajeros presenta cierta inestabilidad. De otro lado, el número de pernoctaciones ha visto ralentizado su ritmo de crecimiento en los últimos años hasta el punto de registrar un descenso en 2005, si bien se mantienen las altas cifras en el apartado de extranjeros, que duplican las de nacionales.

2.2.1. Viajeros. Total, nacional y extranjero. Año 2005

REGIÓN DE MURCIA. EVOLUCIÓN DEL Nº DE VIAJEROS POR MESES. AÑOS 2004-2005									
	Total 2005	Total 2004	Var %	Nac 2005	Nac 2004	Var %	Extr 2005	Extr 2004	Var %
Ene	6.610	7.327	-9,8%	3.104	3.413	-9,1%	3.506	3.914	-10,4%
Feb	5.814	6.936	-16,2%	2.163	2.856	-24,3%	3.651	4.080	-10,5%
Mar	12.046	8.509	41,6%	8.430	5.173	63%	3.616	3.336	8,4%
Abr	9.967	14.628	-31,9%	6.412	10.945	-41,4%	3.555	3.683	-3,5%
May	8.757	8.047	8,8%	6.058	5.348	13,3%	2.699	2.699	-
Jun	11.628	11.942	-2,6%	9.746	10.134	-3,8%	1.882	1.808	4,1%
Jul	25.564	24.474	4,4%	21.182	20.517	3,2%	4.382	3.957	10,7%
Ago	32.760	31.415	4,3%	27.409	26.054	5,2%	5.351	5.361	-0,2%
Sep	11.051	11.056	-	6.950	7.290	-4,7%	4.101	3.766	8,9%
Oct	9.061	11.001	-17,6%	4.695	5.875	-20,1%	4.366	5.126	-14,8%
Nov	6.566	6.248	5,1%	3.942	3.438	14,7%	2.624	2.810	-6,6%
Dic	5.557	5.791	-4%	3.273	2.969	10,2%	2.284	2.822	-19,1%
Total	145.381	147.374	-1,4%	103.364	104.012	-0,6%	42.017	43.362	-3,1%

Fuente: Encuesta de Ocupación en Campamentos Turísticos. INE.

Gráfico 2.20: Variación viajeros. Años 2004-2005

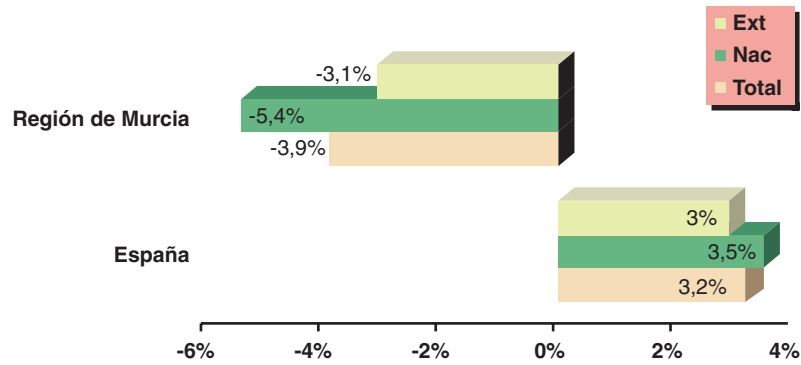


2.2.2. Pernoctaciones. Total, nacional y extranjero. Año 2005

REGIÓN DE MURCIA. EVOLUCIÓN DE LAS PERNOCTACIONES POR MESES. AÑOS 2004-2005									
	Total 2005	Total 2004	Var %	Nac 2005	Nac 2004	Var %	Extr 2005	Extr 2004	Var %
Ene	159.314	154.293	3,3%	11.189	11.505	-2,7%	148.125	142.788	3,7%
Feb	145.582	151.586	-4%	8.344	11.205	-25,5%	137.238	140.381	-2,2%
Mar	145.928	140.069	4,2%	32.135	17.072	88,2%	113.793	122.997	-7,5%
Abr	79.043	93.528	-15,5%	16.626	35.856	-53,6%	62.417	57.672	8,2%
May	60.139	56.823	5,8%	20.265	15.722	28,9%	39.874	41.101	-3%
Jun	48.691	60.329	-19,3%	28.657	33.349	-14,1%	20.034	26.980	-25,7%
Jul	133.868	147.500	-9,2%	105.940	116.565	-9,1%	27.928	30.935	-9,7%
Ago	191.892	226.219	-15,2%	159.749	184.286	-13,3%	32.143	41.933	-23,3%
Sep	72.281	64.665	11,8%	31.639	26.781	18,1%	40.642	37.884	7,3%
Oct	105.750	106.652	-0,8%	18.861	16.787	12,4%	86.889	89.865	-3,3%
Nov	116.954	112.544	3,9%	14.993	9.741	53,9%	101.961	102.803	-0,8%
Dic	144.116	146.038	-1,3%	17.062	13.204	29,2%	127.054	132.834	-4,4%
Total	1.403.558	1.460.246	-3,9%	465.460	492.073	-5,4%	938.098	968.173	-3,1%

Fuente: Encuesta de Ocupación en Campamentos Turísticos. INE.

Gráfico 2.21: Variación pernoctaciones. Años 2004-2005

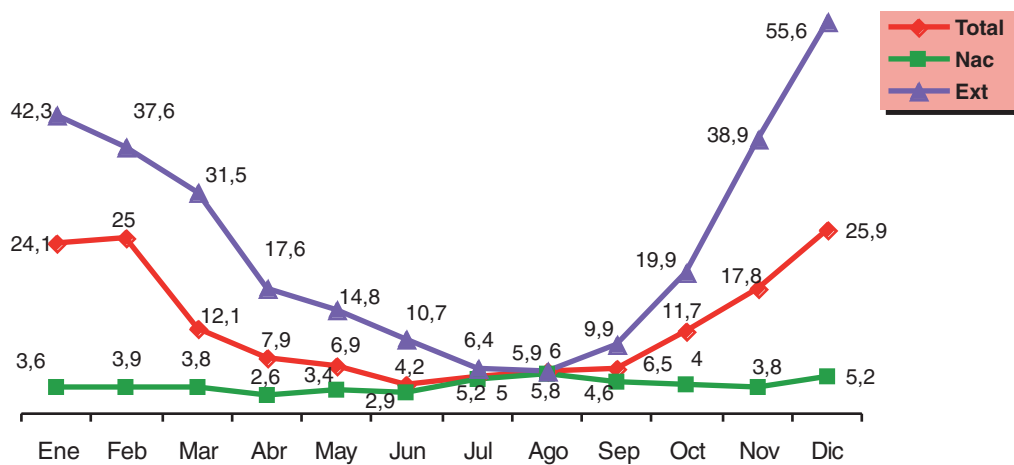


2.2.3. Estancia media. Total, nacional y extranjero. Año 2005

ESTANCIA MEDIA. AÑOS 2004-2005									
	Total 2005	Total 2004	Var %	Nac 2005	Nac 2004	Var %	Extr 2005	Extr 2004	Var %
Región de Murcia	9,65	9,91	-2,6%	4,5	4,73	-4,9%	22,33	22,33	-
España	4,78	4,56	4,8%	3,81	3,69	3,2%	6,88	6,36	8,2%

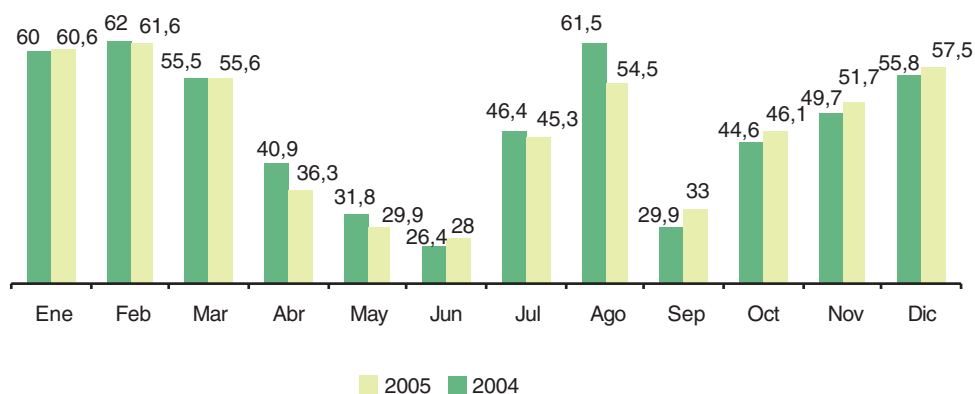
Fuente: Encuesta de Ocupación en Campamentos Turísticos. INE.

Gráfico 2.22: Región de Murcia. Evolución de la estancia media. Total, nacional y extranjero. Año 2005



2.2.4. Grado de ocupación. Año 2005


Gráfico 2.23: Región de Murcia. Evolución del grado de ocupación. Años 2004-2005 (%)



2.2.5. Análisis retrospectivo

REGIÓN DE MURCIA. EVOLUCIÓN DEL Nº DE VIAJEROS. AÑOS 1998-2005						
	Total	Variación año anterior	Nacional	Variación año anterior	Extranjero	Variación año anterior
1998	105.457	-4,2%	84.130	-8,4%	21.327	17,5%
1999	116.880	10,8%	89.831	6,8%	27.049	26,8%
2000	127.436	9%	93.540	4,1%	33.896	25,3%
2001	159.969	25,5%	122.708	31,2%	37.261	9,9%
2002	153.819	-3,8%	108.099	-11,9%	45.720	22,7%
2003	158.737	3,2%	112.473	4,1%	46.264	1,2%
2004	147.374	-7,2%	104.012	-7,5%	43.362	-6,3%
2005	145.381	-1,4%	103.364	-0,6%	42.017	-3,1%

Fuente: Encuesta de Ocupación en Campamentos Turísticos. INE.

REGIÓN DE MURCIA. EVOLUCIÓN DE LAS PERNOCTACIONES. AÑOS 1998-2005						
	Total	Variación año anterior	Nacional	Variación año anterior	Extranjero	Variación año anterior
1998	669.646	13,4%	424.917	12,4%	244.729	15,2%
1999	817.606	22,1%	408.803	-3,8%	408.803	67%
2000	915.924	12%	395.206	-3,3%	520.718	27,4%
2001	1.236.103	35%	506.797	28,2%	729.306	40,1%
2002	1.368.838	10,7%	483.206	-4,7%	885.632	21,4%
2003	1.438.576	5,1%	513.328	6,2%	925.248	4,5%
2004	1.460.246	1,5%	492.073	-4,1%	968.173	4,6%
2005	1.403.558	-3,9%	465.460	-5,4%	938.098	-3,1%

Fuente: Encuesta de Ocupación en Campamentos Turísticos. INE.

REGIÓN DE MURCIA. EVOLUCIÓN DEL GRADO DE OCUPACIÓN (%) AÑOS 1998-2005	
	Grado de ocupación
1998	13,12
1999	20,9
2000	27,64
2001	37,01
2002	39,73
2003	47,16
2004	47,09
2005	46,62

Fuente: Encuesta de Ocupación en Campamentos Turísticos. INE.

2.3. APARTAMENTOS TURÍSTICOS

En el año 2005 los apartamentos turísticos de la Región de Murcia han obtenido tasas de variación interanual positivas en el número pernотaciones, al contrario de lo ocurrido en viajeros. Si se comparan los datos regionales con los nacionales, si bien en número de viajeros el descenso es mayor a nivel regional, en pernотaciones la Región experimenta una tasa de variación positiva del 2,1% respecto a 2004, mientras que la variación del conjunto nacional ha registrado un descenso del 4,5%.

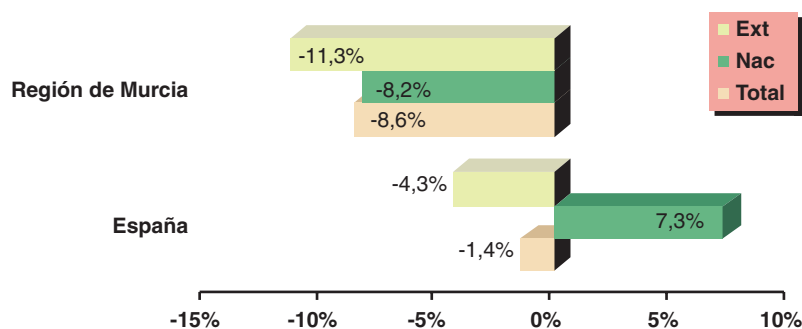
Respecto al análisis comparativo con años anteriores, las pernотaciones han quebrado la tendencia descendente de los últimos años, no ocurriendo así en la llegada de viajeros.

2.3.1. Viajeros. Total, nacional y extranjero. Año 2005

REGIÓN DE MURCIA. EVOLUCIÓN DEL Nº DE VIAJEROS POR MESES. AÑOS 2004-2005									
	Total 2005	Total 2004	Var %	Nac 2005	Nac 2004	Var %	Extr 2005	Extr 2004	Var %
Ene	1.143	1.238	-7,6%	855	964	-11,3%	288	274	5,1%
Feb	1.416	1.606	-11,8%	1.166	1.314	-11,3%	250	292	-14,4%
Mar	6.086	2.263	168,9%	5.535	1.795	208,4%	551	468	17,7%
Abr	4.268	8.298	-48,6%	3.840	7.467	-48,6%	428	831	-48,5%
May	7.110	5.231	35,9%	6.483	4.665	39%	627	566	10,8%
Jun	8.788	9.366	-6,2%	7.532	8.204	-8,2%	1.256	1.162	8,1%
Jul	12.240	13.702	-10,7%	10.757	11.854	-9,3%	1.483	1.848	-19,8%
Ago	12.192	14.701	-17,1%	10.425	12.756	-18,3%	1.767	1.945	-9,2%
Sep	7.326	10.426	-29,7%	6.396	9.123	-29,9%	930	1.303	-28,6%
Oct	2.943	3.250	-9,4%	2.438	2.930	-16,8%	505	320	57,8%
Nov	1.570	1.574	-0,3%	1.372	1.312	4,6%	198	262	-24,4%
Dic	2.010	1.767	13,8%	1.853	1.522	21,7%	157	245	-35,9%
Total	67.092	73.422	-8,6%	58.652	63.906	-8,2%	8.440	9.516	-11,3%

Fuente: Encuesta de Ocupación en Apartamentos Turísticos. INE.

Gráfico 2.24: Variación de viajeros. Años 2004-2005

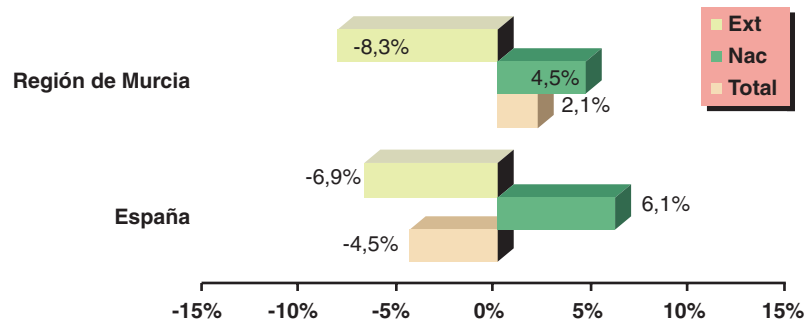


2.3.2. Pernoctaciones. Total, nacional y extranjero. Año 2005

REGIÓN DE MURCIA. EVOLUCIÓN DE LAS PERNOCTACIONES POR MESES. AÑOS 2004-2005									
	Total 2005	Total 2004	Var %	Nac 2005	Nac 2004	Var %	Extr 2005	Extr 2004	Var %
Ene	15.709	20.626	-23,8%	8.359	13.792	-39,4%	7.350	6.834	7,6%
Feb	21.764	21.623	0,7%	14.570	16.005	-9%	7.194	5.618	28,1%
Mar	43.821	25.199	73,9%	34.125	17.336	96,8%	9.695	7.863	23,3%
Abr	46.516	61.397	-24,2%	39.264	49.494	-20,7%	7.252	11.903	-39,1%
May	62.751	51.557	21,7%	54.748	41.809	30,9%	8.003	9.748	-17,9%
Jun	109.770	92.106	19,2%	91.766	72.154	27,2%	18.004	19.952	-9,8%
Jul	159.361	155.171	2,7%	138.182	130.271	6,1%	21.180	24.900	-14,9%
Ago	173.299	179.011	-3,2%	149.571	154.026	-2,9%	23.729	24.985	-5%
Sep	87.092	107.447	-18,9%	74.742	90.629	-17,5%	12.350	16.818	-26,6%
Oct	40.315	32.383	24,5%	31.360	24.970	25,6%	8.955	7.413	20,8%
Nov	18.524	18.124	2,2%	12.384	11.878	4,3%	6.140	6.246	-1,7%
Dic	18.535	16.451	12,7%	12.423	10.517	18,1%	6.112	5.934	3%
Total	797.457	781.095	2,1%	661.494	632.881	4,5%	135.964	148.214	-8,3%

Fuente: Encuesta de Ocupación en Apartamentos Turísticos. INE

Gráfico 2.25: Variación pernoctaciones. Años 2004-2005

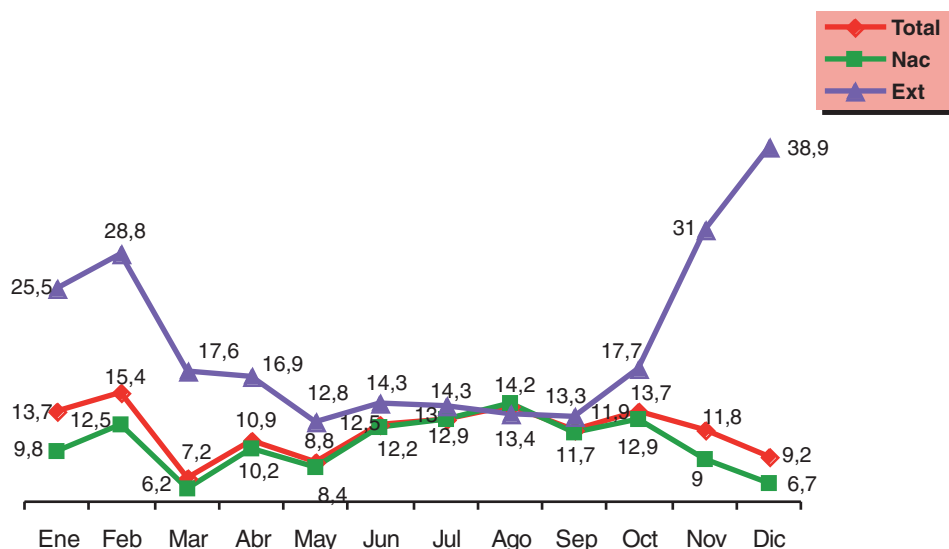


2.3.3. Estancia media. Total, nacional y extranjero. Año 2005

ESTANCIA MEDIA. AÑOS 2004-2005									
	Total 2005	Total 2004	Var %	Nac 2005	Nac 2004	Var %	Extr 2005	Extr 2004	Var %
Región de Murcia	11,9	10,6	11,7%	11,3	9,9	13,9%	16,1	15,6	3,4%
España	8,4	8,7	-3,4%	6,5	6,6	-1,5%	9,2	9,4	-2,1%

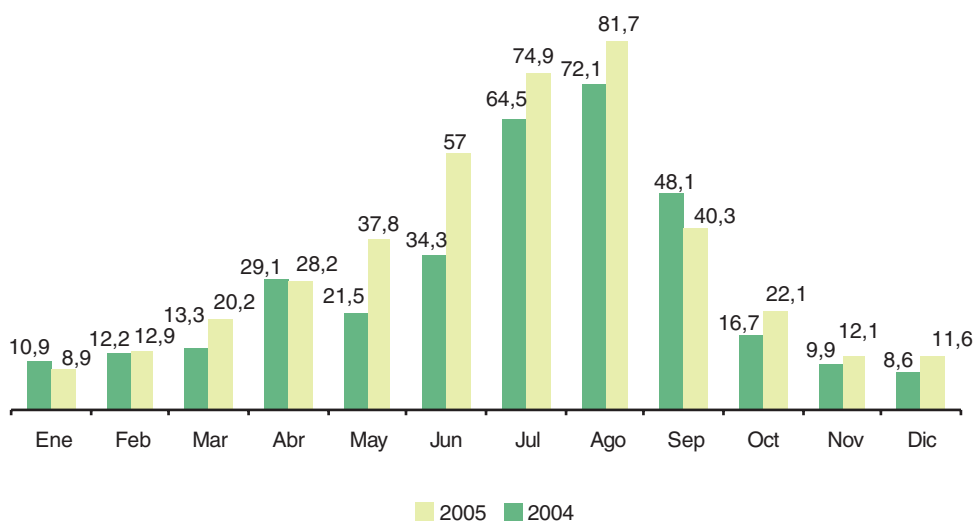
Fuente: Encuesta de Ocupación en Apartamentos Turísticos. INE.

Gráfico 2.26: Región de Murcia. Evolución de la estancia media. Total, nacional y extranjero. Año 2005



2.3.4. Grado de ocupación. Año 2005

Gráfico 2.27: Región de Murcia. Evolución del grado de ocupación. Años 2004-2005 (%)



2.3.5. Análisis retrospectivo

REGIÓN DE MURCIA. EVOLUCIÓN DEL Nº DE VIAJEROS. AÑOS 2001-2005						
	Total	Variación año anterior %	Nacional	Variación año anterior %	Extranjero	Variación año anterior %
2001	82.007	17,4%	70.152	15,8%	11.855	27,6%
2002	78.848	-3,9%	68.830	-1,9%	10.018	-15,5%
2003	76.543	-2,9%	65.616	-4,7%	10.927	9,1%
2004	73.422	-4,1%	63.906	-2,6%	9.516	-12,9%
2005	67.092	-8,6%	58.652	-8,2%	8.440	-11,3%

Fuente: Encuesta de Ocupación en Apartamentos Turísticos. INE.

REGIÓN DE MURCIA. EVOLUCIÓN DE LAS PERNOCTACIONES. AÑOS 2001-2005						
	Total	Variación año anterior %	Nacional	Variación año anterior %	Extranjero	Variación año anterior %
2001	816.638	4%	673.687	1,1%	142.951	19,9%
2002	861.987	5,6%	717.180	6,5%	144.807	1,3%
2003	845.738	-1,9%	685.352	-4,4%	160.386	10,8%
2004	781.095	-7,6%	632.881	-7,7%	148.214	-7,6%
2005	797.457	2,1%	661.494	4,5%	135.964	-8,3%

Fuente: Encuesta de Ocupación en Apartamentos Turísticos. INE.

REGIÓN DE MURCIA. EVOLUCIÓN DEL GRADO DE OCUPACIÓN (%) AÑOS 2001-2005	
	Grado de ocupación
2001	31,65
2002	33,92
2003	34,24
2004	30,43
2005	32,68

Fuente: Encuesta de Ocupación en Apartamentos Turísticos. INE.

2.4. ALOJAMIENTOS RURALES

El número de viajeros y el de pernoctaciones evoluciona de manera similar a la largo del año 2005 en los alojamientos rurales de la Región de Murcia, dónde se han obtenido tasas de variación positivas con respecto al año anterior, con un crecimiento del 24,8% y del 18,8%, respectivamente. Si se comparan estos datos con los nacionales, se observa que tanto en número de viajeros como en pernoctaciones la Región registra tasas de crecimiento muy superiores.

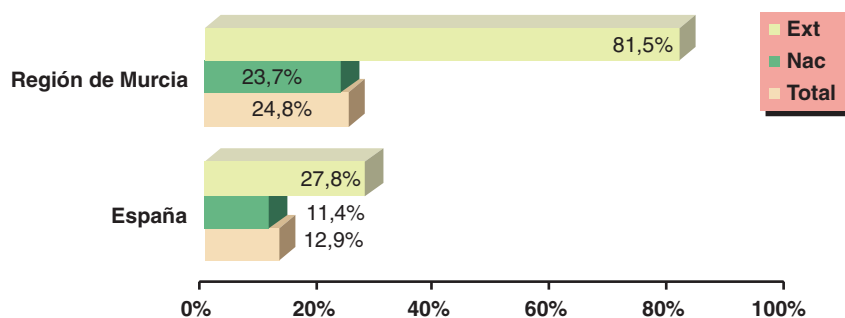
En cuanto a la evolución en los últimos años, se observa que continúa la senda expansiva tanto del número de viajeros como de pernoctaciones, ya que por tercer año consecutivo esta modalidad ha aumentado en la Región.

2.4.1. Viajeros. Total, nacional y extranjero. Año 2005

REGIÓN DE MURCIA. EVOLUCIÓN DEL Nº DE VIAJEROS POR MESES. AÑOS 2004-2005									
	Total 2005	Total 2004	Var %	Nac 2005	Nac 2004	Var %	Extr 2005	Extr 2004	Var %
Ene	1.604	1.770	-9,4%	1.604	1.743	-8%	-	27	-
Feb	1.837	2.302	-20,2%	1.813	2.262	-19,8%	24	40	-40%
Mar	4.420	2.191	101,7%	4.260	2.164	96,9%	160	27	492,6%
Abr	2.728	3.885	-29,8%	2.650	3.858	-31,3%	78	27	188,9%
May	1.405	1.112	26,3%	1.405	1.112	26,3%	-	-	-
Jun	1.781	1.867	-4,6%	1.755	1.867	-6%	26	-	-
Jul	2.932	2.180	34,5%	2.563	1.990	28,8%	368	190	93,7%
Ago	3.690	2.580	43%	3.451	2.365	45,9%	239	215	11,2%
Sep	3.531	2.757	28,1%	3.439	2.757	24,7%	92	-	-
Oct	3.403	2.701	26%	3.403	2.701	26%	-	-	-
Nov	4.428	2.493	77,6%	4.428	2.493	77,6%	-	-	-
Dic	6.334	4.683	35,3%	6.272	4.631	35,4%	62	52	19,2%
Total	38.093	30.521	24,8%	37.043	29.943	23,7%	1.049	578	81,5%

Fuente: Encuesta de Ocupación en alojamientos de Turismo Rural. INE.

Gráfico 2.28: Variación de viajeros. Años 2004-2005

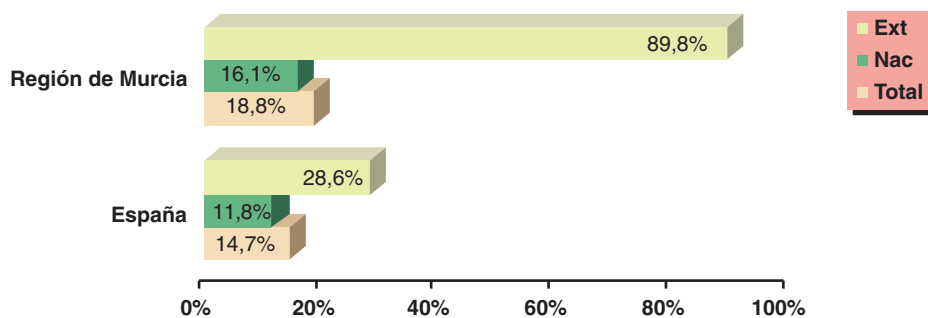


2.4.2. Pernoctaciones. Total, nacional y extranjero. Año 2005

REGIÓN DE MURCIA. EVOLUCIÓN DE LAS PERNOCTACIONES POR MESES. AÑOS 2004-2005									
	Total 2005	Total 2004	Var %	Nac 2005	Nac 2004	Var %	Extr 2005	Extr 2004	Var %
Ene	5.190	5.841	-11,1%	4.525	5.651	-19,9%	665	191	248,2%
Feb	4.355	5.662	-23,1%	3.650	4.750	-23,2%	705	913	-22,8%
Mar	13.499	5.544	143,5%	12.860	5.382	138,9%	639	162	294,4%
Abr	5.675	10.787	-47,4%	5.257	10.759	-51,1%	417	27	1.444,4%
May	4.695	2.960	58,6%	4.509	2.934	53,7%	187	-	-
Jun	4.064	4.991	-18,6%	3.880	4.991	-22,3%	185	-	-
Jul	14.781	13.648	8,3%	12.463	12.173	2,4%	2.318	1.476	57%
Ago	37.323	24.507	52,3%	34.788	23.406	48,6%	2.535	1.102	130%
Sep	7.331	7.776	-5,7%	7.239	7.776	-6,9%	92	-	-
Oct	7.343	8.827	-18,6%	7.200	8.827	-18,4%	143	-	-
Nov	9.892	5.502	79,8%	9.683	5.325	81,8%	210	-	-
Dic	16.445	13.868	18,6%	16.257	13.374	21,6%	187	494	-62,1%
Total	130.593	109.913	18,8%	122.311	105.348	16,1%	8.283	4.365	89,8%

Fuente: Encuesta de Ocupación en alojamientos de Turismo Rural. INE.

Gráfico 2.29: Variación pernoctaciones. Años 2004-2005

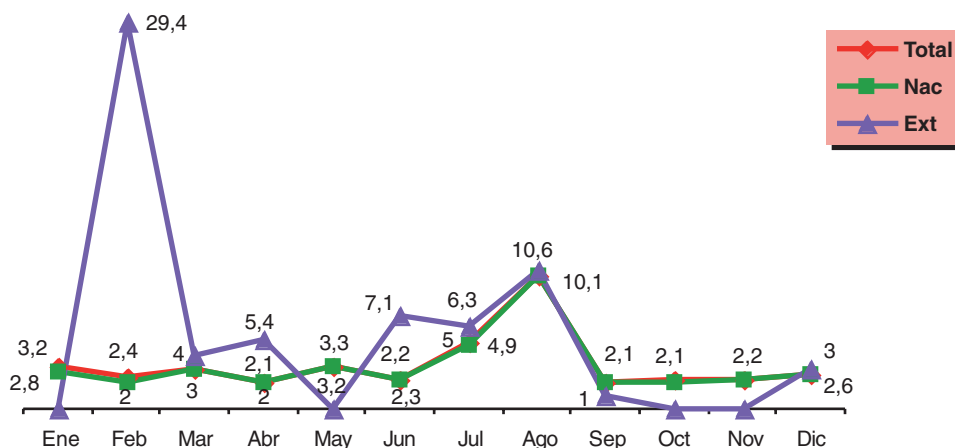


2.4.3. Estancia media. Total, nacional y extranjero. Año 2005

ESTANCIA MEDIA. AÑOS 2004-2005									
	Total 2005	Total 2004	Var %	Nac 2005	Nac 2004	Var %	Extr 2005	Extr 2004	Var %
Región de Murcia	3,4	3,6	-5,6%	3,3	3,52	-6,2%	7,9	7,5	4,6%
España	3,18	3,13	1,6%	2,87	2,86	0,4%	5,76	5,72	0,6%

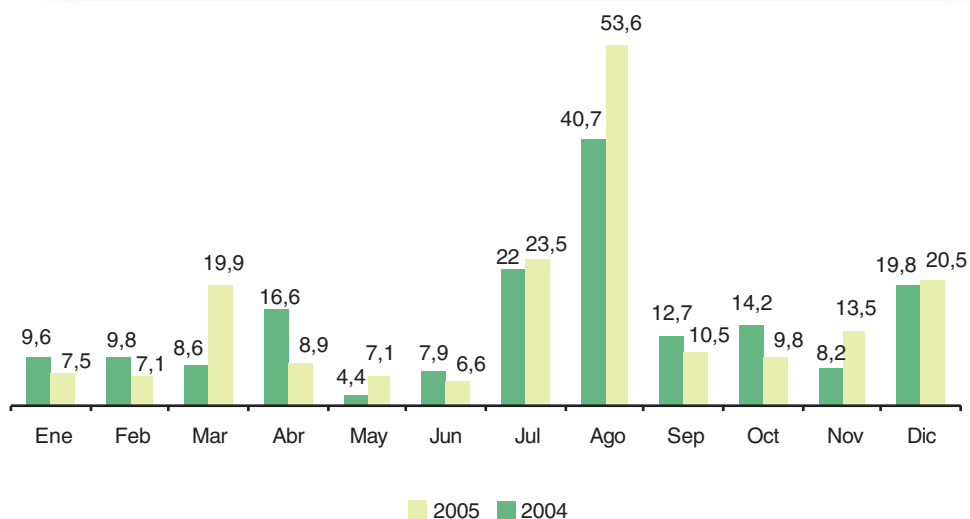
Fuente: Encuesta de Ocupación en alojamientos de Turismo Rural. INE.

Gráfico 2.30: Región de Murcia. Evolución de la estancia media. Total, nacional y extranjero. Año 2005



2.4.4. Grado de ocupación. Año 2005


Gráfico 2.31: Región de Murcia. Evolución del grado de ocupación. Años 2004-2005 (%)



2.4.5. Análisis retrospectivo

REGIÓN DE MURCIA. EVOLUCIÓN DEL Nº DE VIAJEROS. AÑOS 2002-2005						
	Total	Variación año anterior %	Nacional	Variación año anterior %	Extranjero	Variación año anterior %
2002	24.116	-6,9%	22.824	-9,8%	1.292	116,4%
2003	28.243	17,1%	26.695	17%	1.548	19,8%
2004	30.521	8,1%	29.943	12,2%	578	-62,7%
2005	38.093	24,8%	37.043	23,7%	1.049	81,5%

Fuente: Encuesta de Ocupación en alojamientos de Turismo Rural. INE.

REGIÓN DE MURCIA. EVOLUCIÓN DE LAS PERNOCTACIONES. AÑOS 2002-2005						
	Total	Variación año anterior %	Nacional	Variación año anterior %	Extranjero	Variación año anterior %
2002	87.928	-3,4%	75.183	-13,6%	12.745	213%
2003	98.891	12,5%	88.554	17,8%	10.337	-18,9%
2004	109.913	11,1%	105.348	19%	4.365	-57,8%
2005	130.593	18,8%	122.311	16,1%	8.283	89,8%

Fuente: Encuesta de Ocupación en alojamientos de Turismo Rural. INE.

REGIÓN DE MURCIA. EVOLUCIÓN DEL GRADO DE OCUPACIÓN (%) AÑOS 2002-2005	
	Grado de ocupación
2002	16,77
2003	13,95
2004	14,36
2005	15,73

Fuente: Encuesta de Ocupación en alojamientos de Turismo Rural. INE.