



Situación actual de Xylella fastidiosa en Europa

Murcia, 28 de julio de 2017

Distribución:

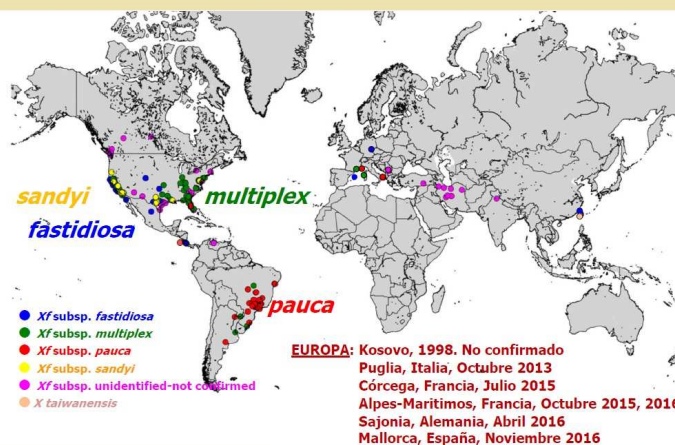
- Los mayores problemas se sitúan en el **continente americano, afectando desde Canadá hasta Argentina**

PRIMERA REFERENCIA EN EUROPA

- En **octubre de 2013 (2008)** se detecta por primera vez en la **Región de Apulia (sur de Italia)** afectando a **olivo**, a pesar que este cultivo no se consideraba como hospedante de la **subespecie pauca**, la cual solo se **conocía sobre cítricos en Brasil**
- Posteriormente también se detectó **en cerezo, almendro, mirto, lavanda, romero, vinca, adelfa y polygala**, siempre **afectadas por la subespecie Pauca**
- **No colonizando a vid o cítricos**

Distribución:

Distribución geográfica de *Xylella fastidiosa*



Adapted from EFSA, 2015. EFSA Journal 13 (1): 3989

Hospedantes y subespecies:

HOSPEDANTES

- Afecta a **más de 350 hospedantes**, las **mayores pérdidas económicas** se producen en: **vid, cítricos, almendro, melocotón, café y alfalfa**

SUBESPECIES

- Se han **asilado hasta la fecha 4 subespecies *Xylella fastidiosa***, pero se **están detectando mediante la técnica de PCR diversas recombinaciones**

Subespecie	Hospedantes
Pauca	36
Multiplex	84
Fastidiosa	164
Sandyi	5

Italia:

Decision (EU) 2015/789
Emergency measures on *Xylella fastidiosa* (Xf)

Species: Pauca
Vegetales: olivo, almendra, cerezo, mirto, lavanda, romero, adelfa, polygala, etc.
Acciones: contención

SURVEILLANCE ZONE (30 km width)

- Visual inspections of **specified plants** (in a grid of 100 m X 100 m squares) and sampling/testing of symptomatic plants.
- Appropriate agricultural practices for the management of Xf and its vectors.

Buffer Zone (10 km width)

- Visual inspections of **specified plants** (in a grid of 100 m X 100 m squares) and sampling/testing of symptomatic, including the asymptomatic, ones in the proximity.
- Appropriate agricultural practices for the management of Xf and its vectors.
- Movement of **specified plants** within and out of that area only if accompanied by plant passport, grown under protected conditions, subject to strict official checks prior to movement with traceability requirements.

INFECTED ZONE UNDER ERADICATION (Outbreak of Oria, province of Brindisi)

- Removal of infected plants, and **host plants** regardless their health status, plants showing symptoms or suspected to be infected within a radius of 100 m around infected plants.
- Sampling and testing of **specified plants** within a radius of 100 m around the infected plants.
- Phytosanitary treatments prior to removal of plants, including removal of other plants (e.g. weeds) as appropriate.
- Destruction of plants removed.
- Annual surveys for the monitoring of the presence of Xf: visual inspections of **specified plants**, sample and testing of symptomatic plants and of asymptomatic plants in the proximity of symptomatic ones.
- Appropriate agricultural practices for the management of Xf and its vectors.
- Movement of **specified plants** within and out of the designated areas only if accompanied by plant passport, grown under protected conditions, subject to strict official checks prior to movement with traceability requirements.

INFECTED ZONE UNDER CONTAINMENT (The whole province of Lecce)

Within a distance of 20 km from the border of the containment area with the rest of the Lecce territory

- Removal of all infected plants (at least).
- Sampling and testing of **host plants** located within a radius of 100 m around the infected plants.
- Phytosanitary treatments prior to removal of infected plants, including removal of other plants (e.g. weeds) as appropriate.
- Destruction of plants removed.
- Appropriate agricultural practices for the management of Xf and its vectors.
- Movement of **specified plants** within and out of that area only if accompanied by plant passport, grown under protected conditions, subject to strict official checks prior to movement with traceability requirements.

In the rest of the INFECTED ZONE UNDER CONTAINMENT

- Removal of at least infected plants in the proximity of the authorised sites of growth and the sites of plants with cultural, social or scientific value.
- Sampling and testing of **host plants** located within a radius of 100 m around the infected plants.
- Phytosanitary treatments prior to removal of infected plants, including removal of other plants (e.g. weeds) as appropriate.
- Destruction of plants removed.
- Appropriate agricultural practices for the management of Xf and its vectors.
- Movement of **specified plants** within and out of that area only if accompanied by plant passport, grown under protected conditions, subject to strict official checks prior to movement with traceability requirements.

For information purposes only. The European Commission does not become an liability regarding the content. Please refer to Commission implementing Decision (EU) 2017/615 of 18 May 2017 as regards the effective measures to prevent the introduction into and the spread within the Union of *Xylella fastidiosa* (Xf) and its vectors.

Specified plants: 150 species and 27 genera of plants for planting, except seeds;
Host plants: 11 species and 2 genera of plants for planting, except seeds.

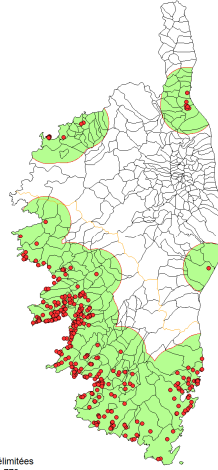
2015 - SANTE GIS

Italia:

Francia (Corcega):

Zones tampons de 10 km autour des zones infectées par *Xylella fastidiosa*
Données entre le 21/07/2015 et le 14/11/2016

Especie: Multiplex
Focos: 340
Vegetales: Hasta 30
Helichrysum italicum,
Spartium junceum,
Cistus monspeliensis,
Genista corsica,
Lavandula stoechas,
Myrtus communisa
Acciones: contención

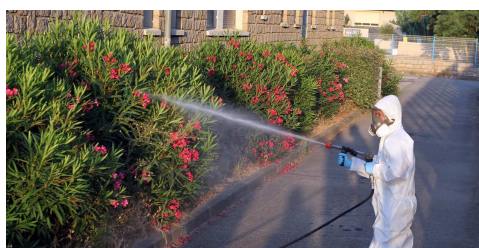


Francia (PACA):

Especie: Multiplex y Pauca
Focos: 20
Vegetales: Polygala, Esparto,
Lavandula y Cistus
Acciones: ¿?



Francia:



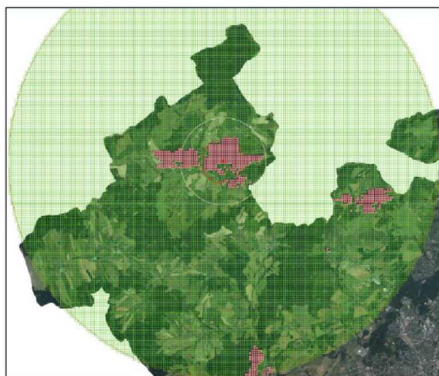
Alemania (Sajonia):

Especie: Fastidiosa

Focos: 1

Vegetales: Nerium, romero,
Streptocarpus y Erysimum

Acciones: Erradicación



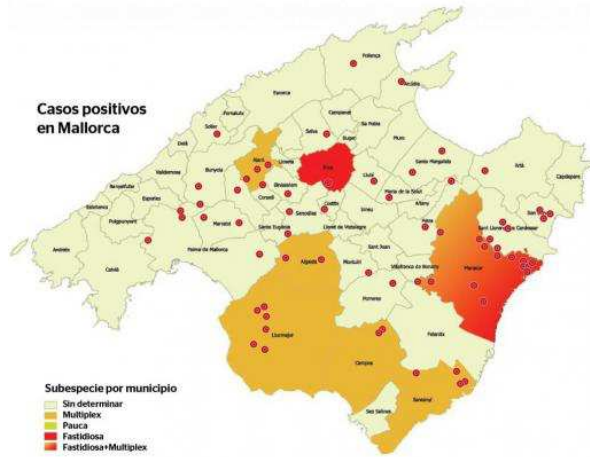
España (Baleares):

**Especie: Multiplex,
fastidiosa y pauca**

Focos: 253

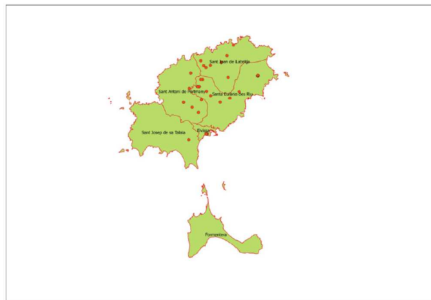
**Vegetales: Mas de
20, por primera vez
en vid**

**Acciones:
¿Erradicación?**

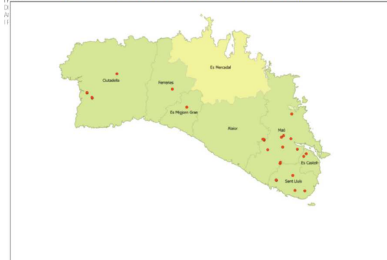


España (Baleares):

MUNICIPIOS INTEGRADOS EN LA ZONA DEMARCADA DE LA ISLA DE IBIZA Y FORMENTERA

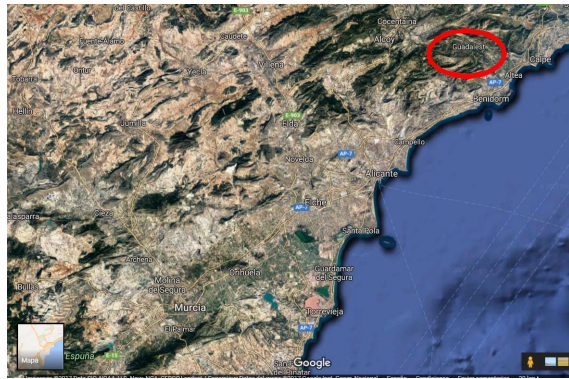


MEIO AMBIENTE AGRICULTURA MUNICIPIOS CON ZONAS INFECTADAS DE LA ISLA DE MENORCA



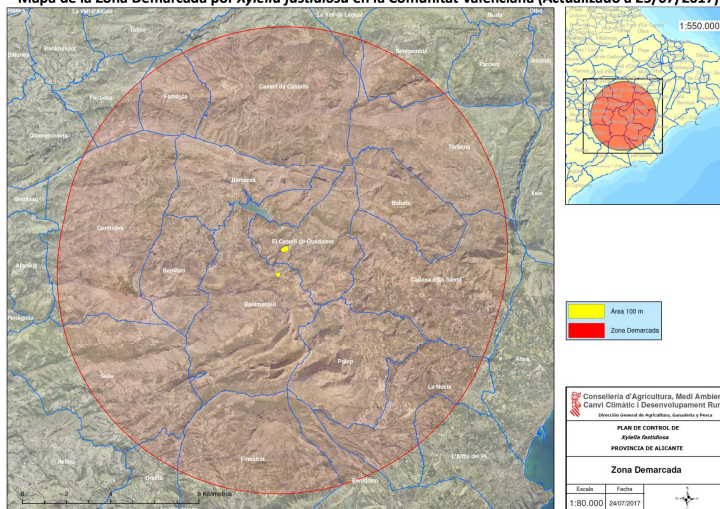
España (Alicante):

Especie: ¿Multiplex?
Focos: 2
Vegetales: Almendro
Acciones: Erradicación

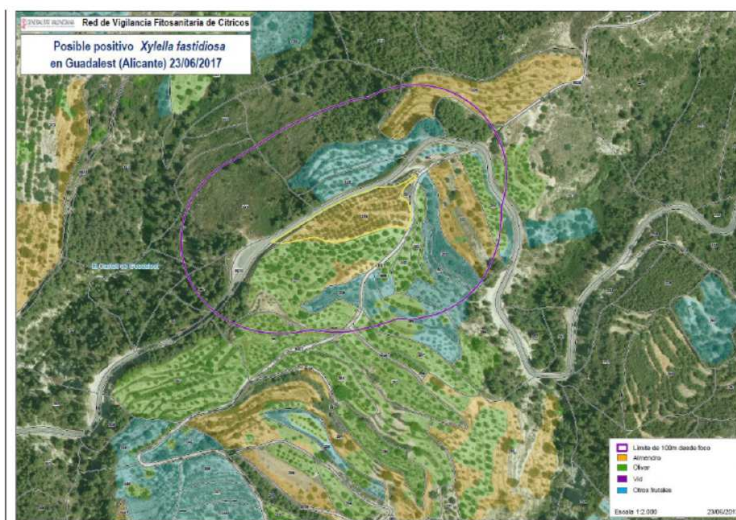


España (Alicante):

Mapa de la Zona Demarcada por *Xylella fastidiosa* en la Comunitat Valenciana (Actualizado a 25/07/2017)



España (Alicante):



Donde tenemos el riesgo:

1. **Importación de material vegetal**, sobre todo ornamentales, procedentes del continente americano:
 - Plantas de café, polygala o frutales
2. **Movimiento de material vegetal ornamental, plantas de olivo y frutales** procedente de Italia, Francia y Baleares
3. **Material introducido por viajeros**
4. Menor medida **introducción insectos vectores**



Donde tenemos el riesgo:



Donde tenemos el riesgo:



Donde tenemos el riesgo:



Medidas preventivas:

INFORMACION Y CONCIENCIACION

- Mesa Autonómica de Sanidad Vegetal
- Información semanal agraria
- Reuniones sector y ayuntamientos



Medidas preventivas:

PROSPECCIONES Y CONTROLES

- Fijados en el plan nacional de contingencia
- Toma de muestras y análisis LAYSA
- Resultados remitidos a la Comisión Europea
- Coordinación con el SEPRONA

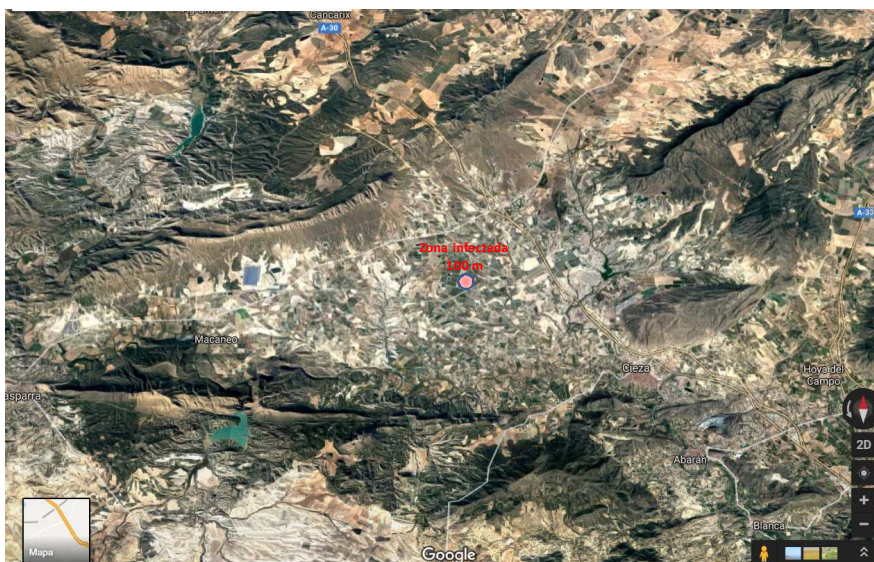


Medidas a adoptar:

ZONAS NO INFECTADAS

- **Plan de contingencia** que obliga a realizar **prospecciones** en:
 - **Plantaciones** (especial incidencia a la menores de 4 años)
 - **Todos los viveros con especies especificadas** en la Decisión Comunitaria
 - **Terrenos forestales**
 - **Parques y jardines**
 - Con **especial incidencia sobre e material procedente de zonas afectadas**
 - **Tomas de muestras de material asintomático**

Zona infectada:



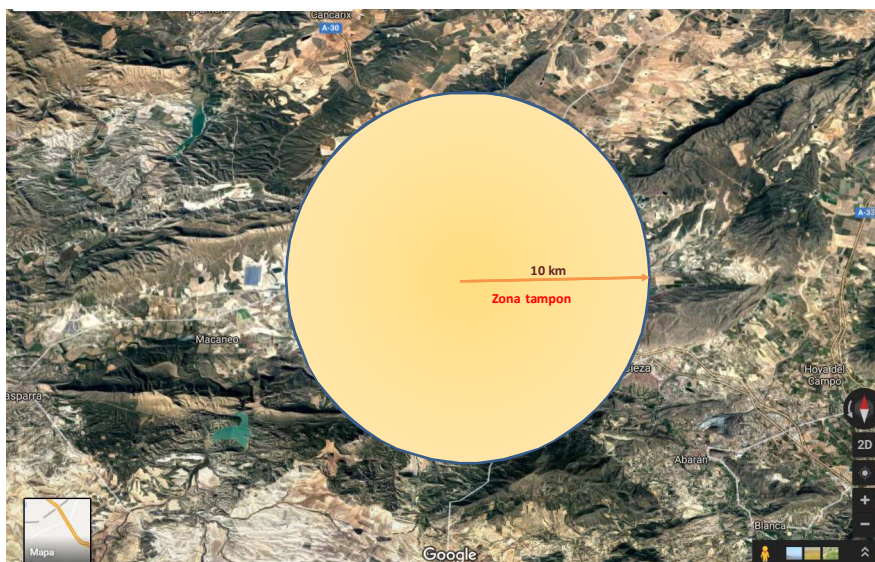
Medidas a adoptar:

ZONAS INFECTADAS

- **Delimitar una zona** formada por:
 - **Zona infectada** con un **radio de 100 metros** alrededor planta detectada
- **Medidas a adoptar:**
 - **Eliminar todas las especies susceptibles a esa subespecie**
 - **El resto de las especies especificadas realizar una prospección**



Zona demarcada:



Medidas a adoptar:

ZONAS DEMARCADAS

- **Delimitar una zona** formada por:
 - **Zona tampón** con un **radio de 10 km** alrededor de la anterior
- **Medidas a adoptar:**
 - **Zona tampón** realizar una **prospección** sobre todas las plantas especificadas estableciendo una retícula de 100 x 100 m
 - **Inmovilizar el movimiento del material vegetal especificado** para evitar su salida de la zona demarcada





Región  de Murcia

Xylella fastidiosa
Una amenaza para todos

Colabora a su detección precoz

En caso de sospecha contacta mediante:

 **618 790 587** 

 **sanidadvegetalmurcia@carm.es**