



La juventud  
en acción

# IMPULSO DE LA RED DE JÓVENES PRO DESARROLLO (RJPD II)







La juventud  
en acción

# **Impulso De La Red De Jóvenes Pro Desarrollo (RJPD II)**

Edita:  
Consejería de Sanidad y Política Social  
Dirección General de Política Social

Documento elaborado por:  
Antonio García-Nieto

El presente documento ha sido financiado con el apoyo de la Comisión Europea

Esta publicación es responsabilidad exclusiva de su autor

La Comisión no es responsable del uso que pueda hacerse de la información aquí difundida

Con el apoyo financiero del “Programa La Juventud en Acción” de la Unión Europea.

Programa La juventud en Acción. Acción 3.2 La Juventud en el Mundo. Cooperación con Países no Vecinos de la Unión Europea.

Proyecto Impulso de la Red de Jóvenes Pro Desarrollo (RJPD II)  
Nº 2013-3327 / 001-001 YT7 CAAP7

Depósito legal  
Impreso en España

Imprime: O. A. BORM  
Camino Viejo de Monteagudo, s/n  
30160, Murcia

# Presentación



La segunda edición de Red de Jóvenes Pro Desarrollo ha supuesto un verdadero impulso a las iniciativas de los jóvenes encaminadas a potenciar el desarrollo económico y social de sus comunidades. Jóvenes de El Alto, Oruro, Cañar, Quito, Bruselas, Utrecht y Murcia han empleado sus energías con mucha motivación y dedicación al inmiscuirse en la problemática de sus comunidades, contribuyendo con su grano de arena al bienestar social, y a la vez debatir y aportar ideas con jóvenes de otras localidades, otros países y otros continentes, con situaciones socioeconómicas y hábitos culturales distintos, compartiendo inquietudes en esa diversidad, sabiendo compaginar lo local y lo global y entendiendo que los problemas y aspiraciones de los jóvenes no son muy diferentes y entre todos se puede avanzar.

Todo este esfuerzo ha quedado plasmado en proyectos concretos para ser puestos en marcha en sus comunidades, algunos ya están incluso funcionando, con la seguridad de que van a ser un elemento dinamizador del desarrollo social y económico de sus comunidades.

Los jóvenes han sido los protagonistas y la columna vertebral de este proyecto, a todos ellos nuestro agradecimiento y nuestro ánimo para que continúen en esa línea de ilusión y dedicación con la mirada puesta en la sociedad, y nuestro deseo de que sirvan de ejemplo a otros jóvenes.

En el recorrido de Red de Jóvenes Pro Desarrollo se ha generado, entre todos, una cultura de proyecto que ha penetrado en las entidades socias y en los jóvenes participantes. Así en este segundo proyecto buena parte de los responsables de las entidades había cambiado y la mayoría de los jóvenes participaban por primera vez, sin embargo se ha transmitido la filosofía del proyecto e incrementado y mejorado sus valores.

Termino agradeciendo la labor de las entidades socias que han dedicado esfuerzos y recursos mucho más allá de lo que el formulario del proyecto exigía, incorporando RJPD II como una parte más de la institución. A ellas nuestro agradecimiento y nuestro deseo de seguir colaborando en próximos proyectos.

Verónica López García  
Directora General de Política Social  
Consejería de Sanidad y Política Social  
Comunidad Autónoma de la Región de Murcia (España)

# CONTENIDO

- Presentación
- Introducción
- Selección de jóvenes participantes
- Ideas, configuración y evolución de los proyectos de emprendimiento.
- Repercusión en las comunidades de las actividades de los grupos de jóvenes.
- Actividades específicas
  - Visita de estudio a Bolivia
    - Talleres y centros de Palliri
    - Familias migrantes
    - Debate: Posición de la juventud frente a la migración.
    - Debate entre los jóvenes sobre realización de proyectos y financiación.
    - Mina de San José.
  - Encuentro de jóvenes en Quito
    - Conclusiones jóvenes
    - Conclusiones Comité de coordinación
  - Evaluaciones
    - Jóvenes
    - Monitores
    - Entidades socias
  - Proyectos elaborados por los grupos de jóvenes
    - Ayni-Bolivia
    - Palliri
    - Fundación Alternativa
    - Municipio Intercultural de Cañar
    - Fundación FADE
    - Ayni-Holanda
    - Fundación Charlotte
- Anexo Participantes

# Introducción

Impulso de la Red de Jóvenes Pro Desarrollo (RJPD II) es la segunda fase de un proyecto que comenzó su andadura en el año 2011 con el fin de conectar a jóvenes europeos y jóvenes de origen latino residentes en Europa con jóvenes de América Latina, para trabajar en red debatiendo e intercambiando ideas sobre la problemática del desarrollo económico y social, y a la vez que diseñar actividades que tengan una aportación al desarrollo económico y social de las comunidades de América Latina, otorgando a los jóvenes el papel de agentes de cambio.

Estos dos proyectos se han ejecutado en el marco del Programa de la Unión Europea La juventud en Acción, Acción 3 La juventud con el mundo, Cooperación con Países no Vecinos<sup>1</sup>. El objetivo de esta acción 3 es apoyar las iniciativas que refuerzan el entendimiento mutuo, la solidaridad y la tolerancia de los jóvenes y la cooperación en el ámbito de la juventud y de la sociedad civil, intercambiando ideas y buenas prácticas y creando asociaciones y redes entre países.

Desde el principio de RJPD se ha tenido muy presente que los jóvenes son los que tienen el protagonismo y deben tomar la iniciativa. En diferentes lugares de América Latina (Cañar, Quito, El Alto y Oruro) los jóvenes han estado introduciéndose en la problemática de su comunidad, reflexionando sobre cómo sería su participación y elaborando proyectos que ellos mismos pudieran impulsar y llevar a la práctica. En Europa (Murcia, Utrecht, Brusela) los jóvenes han estado trabajando sobre proyectos que conecten América Latina y Europa.

Durante este proceso han estado interconectados por el blog, redes sociales y videoconferencias, intercambiando opiniones y apoyándose entre los grupos. En la visita de Estudio a Bolivia y especialmente en el Encuentro de Jóvenes de Quito cada grupo de jóvenes ha presentado su proyecto y ha recibido directamente las aportaciones de los demás grupos. No son meros ejercicios teóricos, son propuestas con vocación de llevarse a cabo, tal como está ya ocurriendo con el proyecto de turismo “Aventours” de Oruro, “Radio Otra Onda” de El Alto o El Centro Latino de Bruselas. Otros proyectos se han elaborado con el fin de que los pongan en marcha el municipio o la comunidad, caso de Cañar y de Quito. Son proyectos que pretenden cambiar la realidad para un mayor bienestar social. En Utrecht y en Murcia los proyectos están conectados con América Latina y tienen un proceso de puesta a punto más largo.

Los jóvenes de América Latina se han sumergido en la problemática de su comunidad y han hecho un esfuerzo para contribuir a su desarrollo. Los jóvenes latinos residentes en Europa se han reencontrado con sus orígenes y han dedicado sus energías a entablar conexiones para mejorar su bienestar.

Los éxitos de este proyecto proceden de los jóvenes de su capacidad de compromiso y dedicación. Bastantes de ellos ya participaban como voluntarios en instituciones

---

<sup>1</sup> En el periodo 2014-2020 este programa está insertado en Erasmus +

sociales, se ha puesto de manifiesto que las personas voluntarias tienen una mayor capacidad de compromiso, y tienen iniciativa para emprender actividades.

RJPD es una iniciativa que ha desbordado el marco formal del proyecto creando un espíritu propio que ha penetrado en los jóvenes y en las entidades participantes. En esta segunda fase la gran parte de los jóvenes y las personas dinamizadoras no habían participado en el primer proyecto, ello no ha impedido que se inmiscuyan rápidamente en la filosofía y en los procedimientos de trabajo del proyecto. Jóvenes del primer proyecto que no han podido participar en éste han seguido vinculados transmitiendo su experiencia.

El proyecto se ha dotado de unos valores propios. El principal la solidaridad con la propia comunidad ¿qué podemos hacer por los demás y cómo vamos a llevarlo a cabo? poniendo a su servicio, nuestras ideas, nuestro trabajo y nuestro tiempo. El proyecto ha puesto en valor la tolerancia y el trabajo común en la diversidad. Jóvenes y entidades de cinco países de América Latina y de Europa y además de entornos diferentes: ciudades cosmopolitas, ciudades grandes, ciudades pequeñas, ámbitos rurales... En este crisol de ambientes el proyecto ha sido un punto de encuentro y diálogo. RJPD ha fomentado la ayuda mutua entre los jóvenes rechazando la competitividad, se aprecia el esfuerzo de cada grupo de jóvenes que trabajan con los condicionantes del entorno. No hay un equipo vencedor, todos son ganadores.

Las entidades socias han incorporado RJPD a la propia institución realizando un trabajo muy superior al exigido por el proyecto. Se han amoldado a los ritmos y necesidades de los jóvenes y han implicado a más técnicos de los inicialmente previstos. Así mismo, ha habido una fusión entre jóvenes y entidades, los jóvenes colaboran con la entidad bien como voluntarios o participando en sus actividades. Esto es especialmente significativo para los jóvenes de origen latino residentes en Europa que han reforzado su participación en la sociedad civil.

Los principales beneficiarios de este proyecto han sido los jóvenes. Los responsables de las entidades comentan que han crecido como personas, son desenvueltos perdiendo el miedo a contactar con otras instituciones y a hablar en público. Han trabajado en equipo han puesto sus conocimientos al servicio de los demás y a la vez han aprendido de los otros. A algunos jóvenes RJPD les ha cambiado la vida.

Este documento quiere resaltar las actividades que han realizado los jóvenes y recoger sus opiniones, pues con su esfuerzo y dedicación han llevado a cabo el proyecto. Relatar todo el desarrollo del proyecto ocuparía un espacio mucho mayor pero con estas páginas se pretende animar a otras entidades y a otros jóvenes a trabajar por el bienestar de la comunidad. Cuando a los jóvenes se les ofrecen oportunidades responden con entusiasmo.

Por último dar las gracias a todas las personas y entidades que han participado en el proyecto dando mucho más de lo requerido, a las instituciones que han apoyado y a los colaboradores externos que han ayudado desinteresadamente. Los nombres de todos ellos aparecen en un anexo final. Y por supuesto dar las gracias a los jóvenes participantes que han sido los auténticos protagonistas del proyecto.



## Entidades socias del proyecto

Entidad	Ciudad / País	Web
Fundación Ayuda Desarrollo y Educación (FADE) (Coordinadora del proyecto)	Murcia, España	<a href="http://www.fundacionfade.org">www.fundacionfade.org</a>
Dirección General de Política Social Consejería de Sanidad y Política Social Comunidad Autónoma de la Región de Murcia,	Murcia, España	<a href="http://www.carm.es">www.carm.es</a>
Fundación Ayni Bolivia-Holanda	Utrecht, Holanda	<a href="http://www.ayni.nl">www.ayni.nl</a>
Fundación Charlotte	Bruselas, Bélgica	<a href="http://www.charlotte-ecuador.org">www.charlotte-ecuador.org</a>
Ayni Bolivia	Oruro, Bolivia	<a href="http://www.redayni.org">www.redayni.org</a>
Fundación Palliri	El Alto, Bolivia	<a href="http://www.fundacionpalliri.org">www.fundacionpalliri.org</a>
Municipio intercultural de Cañar	Cañar, Ecuador	<a href="http://www.canar.gob.ec">www.canar.gob.ec</a>
Fundación Alternativa	Quito, Ecuador	<a href="http://www.fundacionalternativa.org.ec">www.fundacionalternativa.org.ec</a>

Web de RJPD II

[www.redjovenesprodesarrollo.org](http://www.redjovenesprodesarrollo.org)

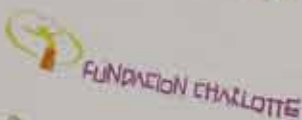
Grupo de Facebook: RJPD II



# La juventud en acción

Acción 3.2 Juventud en el Mundo:  
Cooperación con países no vecinos de la Unión Europea

## PROYECTO IMPULSO DE LA RED DE JÓVENES PRO DESARROLLO (RJPD II)



**Bolivia, Ecuador, Bélgica, España, Holanda**

Con el apoyo financiero del "Programa La Juventud en Acción"  
de la Unión Europea

# Selección de los jóvenes participantes

Para el proyecto RJPD II se contaba en principio con los jóvenes del proyecto anterior, pero se quería dar la oportunidad a otros jóvenes para participar. Se había previsto una jornada de presentación y sensibilización con los objetivos de motivar a otros jóvenes, involucrar a entidades aliadas, y divulgar el proyecto de Red de Jóvenes. Las entidades socias diseñaron la captación de nuevos participantes en función de las condiciones específicas de su entorno y sus propias características organizativas. La mayoría de entidades establecieron alianzas estratégicas con otras instituciones educativas, juveniles, y con voluntariado. Los jóvenes del primer proyecto colaboraron exponiendo sus vivencias y animando a otros jóvenes a participar.

## Ayni-Bolivia, Oruro

Ayni Bolivia celebró la jornada de presentación, en la cual mayoría de los jóvenes asistentes no habían participado en el proyecto anterior. Habían contactado con asociaciones de Scouts y universidades y además se preocuparon de invitar a jóvenes de zonas rurales pues tienen más dificultad para acceder a este tipo de proyectos. De los candidatos presentados se evaluó la habilidad para trabajar en grupo, responsabilidad, capacidad de liderazgo y motivación e interés en el proyecto. Resultó un grupo de jóvenes emprendedores y con deseo de aprender, con una variada composición: scouts, universitarios, y procedentes de grupos católicos y evangelistas. Los tres jóvenes del primer proyecto RJPD han transmitido su experiencia a los nuevos, los han motivado a los nuevos y les han ayudado a integrarse.

*“Se buscó a jóvenes con “gen del voluntariado” y ello ha resultado muy efectivo por su compromiso y participación” (Andrés Pérez, F. Alternativa).*



## **Fundación Palliri, El Alto**

Además de la jornada de presentación, visitó la Universidad Pública de El Alto presentando RJPD II en las facultades de Comunicación Social, Ingeniería de Sistemas y Lingüística. Los estudiantes agradecieron estas presentaciones por ofrecerles una oportunidad y ser tenidos en cuenta. Se realizó otra jornada en la Pastoral de Movilidad Humana. Todos los jóvenes seleccionados son universitarios y tienen experiencia de voluntariado. Tan solo una chica procede del anterior proyecto los demás son nuevos participantes.

## **Municipio Intercultural de Cañar**

Estableció alianzas con la Universidad Católica de Cuenca Extensión Cañar y con colegios de Bachillerato y contactó con las asociaciones comunitarias, además se promocionó RJPD a través de medios de comunicación. Los jóvenes seleccionados son estudiantes de enseñanza secundaria o superior, muy interesados en el desarrollo comunitario y en la interculturalidad. Tienen unas edades en torno a 18 años con el fin de que puedan permanecer más tiempo colaborando en RJPD y adquiriendo experiencia. Cuatro jóvenes continúan del anterior proyecto.

## **Fundación Alternativa, Quito**

Contactó primeramente con universidades y otros centros educativos, sin obtener el resultado esperado. Replanteó la estrategia dirigiéndose a grupos específicos buscando el “gen del voluntario”. Visitó Cruz Roja, Grupos de Scout, grupos de atención de voluntariado y Universidad Católica. Los jóvenes de estas entidades ya estaban trabajando en proyectos de desarrollo comunitario. Así en la selección ha primado la experiencia como voluntario, la participación en proyectos de emprendimiento social y el interés por el desarrollo comunitario. Los jóvenes tienen una vocación de servir sin obtener nada a cambio. En el grupo hay diferencias de edades y esto ha sido muy positivo. Gran parte de los jóvenes son universitarios algunos ya graduados, pero también hay otros de menor edad. El aporte de estos últimos chicos han aportado innovación con ideas disparatadas, los mayores centraron estas ideas y poco a poco se ha ido elaborando el proyecto.

## **Fundación FADE, Murcia**

En Murcia, FADE organizó una jornada de presentación protagonizada por los jóvenes que participaron en el proyecto anterior. Para seleccionar a los jóvenes se tuvo en cuenta su motivación y compromiso dejando de lado los estudios. Ello ha dado muy buen resultado, hay jóvenes sin estudios universitarios muy valiosos, comprometidos y con ideas muy buenas. Se ha formado un grupo muy diverso en varios aspectos: en la procedencia predominan latinoamericanos, también hay españoles e incluso al principio una chica de origen marroquí que abandonó por motivos de estudios, además la monitora es ecuatoriana, y un colaborador italiano; la mayoría de los jóvenes son nuevos en el proyecto; hay jóvenes que estudian, que trabajan, que estudian y trabajan, o que están buscando trabajo. Esta diversidad ha enriquecido mucho al grupo.

Al igual que en otros grupos hay jóvenes voluntarios, algunos de los cuales son inmigrantes que residen tiempo en Murcia. En FADE se trabaja para quitar el victimismo del inmigrante, se les dice “evoluciona, avanza, no te quedes ahí”, estos jóvenes están muy comprometidos.



## Ayni-Holanda

Realizó una difusión entre, Universidades, Hogeschool, organizaciones latinas, grupos de la Iglesia Católica, y la red de profesores de español. A pesar de los esfuerzos desplegados, se encontró con las mismas dificultades del proyecto anterior. Es muy complicado movilizar a jóvenes hispanoparlantes para este tipo de proyectos pues están interesados más en actividades culturales o de ocio. A ello hay que añadir la dispersión geográfica y los compromisos de agenda pues planifican sus actividades con seis meses de antelación. A los jóvenes contactados les llamó la atención la red entre cinco países pero se desanimaron por las reuniones presenciales. Por otro lado también hay jóvenes que están muy preocupados por integrarse en la sociedad europea y no quieren saber nada del mundo latino. Se seleccionó a las jóvenes más interesadas, bolivianas que llegaron adolescentes a Holanda. Para ellas no ha sido un impedimento residir en ciudades diferentes y trasladarse a otro lugar para las reuniones.

**“Ha habido jóvenes muy valiosos sin estudios universitarios, con un gran compromiso e ideas muy buenas.” (Massimo Alessandra, FADE)**

## Fundación Charlotte, Bruselas

Debido a la premura de tiempo, pues se incorporó en diciembre, hizo la selección de jóvenes entre las personas relacionadas con la Fundación. Se han reproducido los mismos problemas que ocurrieron en el proyecto anterior para la captación de jóvenes. En Bélgica al igual que en Holanda la agenda es a largo plazo, además, la comunidad latina de Bruselas se interesa por otro tipo de actividades como cultura y danza. Ocurre también que hay personas que para participar en un proyecto sólo buscan el beneficio tangible inmediato. Otro freno está relacionado con la intención de permanencia en



el país, hay quien tiene el objetivo de obtener ahorros y regresar, por lo cual no quiere participar en actividades. Sin embargo las personas que ya están instaladas con intención de residir permanentemente en Bélgica, se encuentran en disposición de participar y ayudar. Se ha logrado formar un grupo de jóvenes estudiantes que residen más de 10 años en Bélgica y están muy comprometidos e ilusionados.

Dos características generales se pueden destacar de los jóvenes participantes. La primera es la alta proporción de voluntarios. Los jóvenes con “gen del voluntariado” tienen una mayor propensión a participar en proyectos comunitarios, una gran motivación y un alto grado de compromiso con una visión de servir sin obtener nada tangible a cambio. Están dispuestos a sacrificar su tiempo de ocio en beneficio de los demás y son personas emprendedoras y con iniciativa. Es de señalar que en todos los grupos hay una mayor proporción de mujeres que de hombres.

La segunda característica es que la mayoría son jóvenes que no habían participado en el proyecto anterior. Además la mayor parte de los monitores son nuevos en el proyecto. Ello supone que el proyecto tiene su propio dinamismo y no es simplemente una continuación del proyecto anterior sino que sobre esa experiencia RJPD II tiene vida propia. Las entidades han transmitido la filosofía y el saber hacer del proyecto RJPD y los jóvenes que continúan del proyecto anterior han integrado a los nuevos jóvenes participantes.

Bastantes jóvenes que participaron en la primera edición de RJPD siguen vinculados aunque no participan de una manera activa. En Oruro un chico ha obtenido una beca de estudios en Argentina, pero ha mantenido la conexión con el grupo. A algunos jóvenes les ha beneficiado en la vida profesional. Por ejemplo, en Holanda a una chica le puntuó para obtener una beca en Latinoamérica. En Cañar a dos chicas la participación en RJPD se les ha valorado para encontrar un empleo y han continuado la relación con el grupo.

# Ideas, configuración y evolución de los proyectos de emprendimiento

El contenido y la dinámica de los talleres para la elaboración de los proyectos de emprendimiento social han sido diferentes según las entidades en función de las características del grupo de jóvenes, de las posibilidades de ejecución y de los condicionantes del entorno. Aunque existe una Guía Didáctica para el desarrollo de las sesiones de los talleres cada grupo la utilizó de manera abierta adaptándola a las necesidades de los jóvenes. En algunos grupos comenzaron con sesiones formativas de habilidades personales, o bien sesiones de socialización para potenciar la cohesión interna del grupo. Hay grupos que han continuado con los proyectos iniciados en RJPD I y otros que han impulsado nuevos proyectos.

Un pilar fundamental para lograr los objetivos del proyecto ha sido la motivación y el entusiasmo que han puesto todos los jóvenes en la elaboración de proyectos de emprendimiento. Proyectos que han tenido el enfoque de dinamizar el desarrollo económico y social de las comunidades de América Latina. En Europa, los proyectos tienen una mirada hacia América Latina con el principio de la colaboración entre ambos continentes.

En todo el proceso de trabajo de RJPD ha existido una preocupación por la interrelación de los proyectos y el intercambio de ideas entre los distintos grupos de jóvenes. Ha sido muy útil la comunicación a través de Internet y video conferencia, pero lo más importante han sido las reuniones presenciales en la visita de estudio a Bolivia y el Encuentro de Quito con unos debates muy intensos y una gran aportación de ideas y sugerencias entre los jóvenes de los distintos grupos. Hay cuatro proyectos de turismo, uno de radio en línea, un centro juvenil, otro de importación de quínoa y por último uno de cultivo en invernadero. Cada proyecto tiene su procedimiento de ejecución pero todos están interrelacionados con una enorme posibilidad de apoyo entre unos en otros.

## Fundación Palliri

El grupo de Palliri continuó con el proyecto de Radio On Line. Las primeras sesiones se dedicaron a la formación de los jóvenes en oratoria, presentación y expresión personal; enfoques del periodismo radiofónico, realización y producción en la radio; y por último creatividad y espíritu empresarial. Todas estas formaciones fueron impartidas por expertos externos. Una preocupación del grupo ha sido la de conocer la opinión de los jóvenes de El Alto acerca de la radio y con esa información definir los objetivos de la radio. Para ello realizaron un estudio, en varios centros educativos de El Alto.

La idea de radio en línea surgió con el fin de utilizar Internet como un instrumento de comunicación para el desarrollo. Con el nombre de “Radio Otra Onda” se pretende ofrecer elementos de comunicación innovadores con un toque juvenil y fresco. Se trata de una emisora de radio diferente *de los jóvenes para los jóvenes* un medio de expresión



de la juventud sobre temas de interés y a la vez educar en valores. La radio en línea va a permitir también la comunicación con los familiares migrantes en el exterior y aminorar el proceso de desestructuración familiar debido a la separación.

El sostenimiento y mantenimiento la radio va a ser responsabilidad de los propios jóvenes, en un futuro próximo van a caminar solos y enseñar e involucrar a otros jóvenes. La autonomía de los jóvenes es uno de los objetivos de Palliri quitando de los jóvenes las actitudes pasivas de “no puedo” o “no me dan las oportunidades”. Así, se inculca en los jóvenes el principio de que ellos mismos son los que tienen que generar sus espacios propios, con optimismo y con una visión crítica.

## Ayni-Bolivia

En Oruro el grupo de Ayni-Bolivia, comenzó con la misma monitora y la mitad de los jóvenes de RJPD I. El proyecto anterior de turismo comunitario GETCO, estaba ya elaborado y era muy ambicioso. Los jóvenes han realizado una revisión seleccionando los aspectos con más posibilidades. Sobre la base del proyecto anterior se ha avanzado rápidamente concretando las actuaciones a realizar para la puesta en marcha. El nombre comercial elegido es el de Aventours. El grupo de jóvenes ha diseñado dos paquetes turísticos (La Ruta del Quirquincho, con la visita al santuario de la Virgen del socavón y a la mina San José, y la ruta de San Pedro de Totora). Con estas rutas ha efectuado pruebas piloto y una comercial. Están trabajando en el diseño de nuevas rutas. Los jóvenes quieren aprovechar la fama del Carnaval de Oruro, ampliando el espacio turístico a las comunidades con el fin de que se beneficien sus habitantes. Además se quiere ofrecer paquetes turísticos durante todo el año y establecer alianzas con hoteles y agencias de viaje.

La sostenibilidad del proyecto es responsabilidad de los propios jóvenes. Han comenzado autofinanciándose aunque tienen negociaciones con instituciones para firmar convenios. Pretenden crear su propia empresa de turismo independientemente de Ayni para tener un empleo adicional o a tiempo completo. Los jóvenes han acordado seguir reuniéndose cuando termine RJPD II. Para el año que viene durante las fiestas de Carnaval han previsto ofrecer los paquetes turísticos a los visitantes extranjeros, para ello saben que tienen que ofrecer seriedad y seguridad.





## Municipio intercultural de Cañar

Las primeras reuniones del grupo de Cañar se han centrado en un debate y reflexión sobre el liderazgo y el papel del líder así como un ritual de cohesión grupal. Estas actividades por un lado están en concordancia con la filosofía del proyecto para involucrar a los jóvenes en el desarrollo económico y social de la comunidad, y por otros, son consecuencia de la motivación y del espíritu comunitario de los jóvenes. Por otra parte tienen una gran importancia para el fortalecimiento interno del grupo, la implicación del



grupo en el entorno social y la transferencia al espacio social de la comunidad. Sobre la situación socioeconómica del municipio identifican de manera positiva el potencial productivo y comercial agrícola y ganadero, así como el turismo. Como debilidades se apuntan las inclemencias de la naturaleza en los cultivos, los bajos precios agrícolas, y la falta de iniciativa y preparación en la población.

Los jóvenes han demostrado un gran interés reuniéndose todos los fines de semana para preparar el proyecto y participar en actividades comunitarias. Han elaborado un proyecto para el lanzamiento turístico de Cañar y de manera complementaria actividades de capacitación productiva en artesanía y gastronomía.

El Gobierno Autónomo Municipal de Cañar está muy comprometido con el proyecto asegurando su sostenibilidad al incorporarlo a las estructuras administrativas existentes en los Departamentos de Cultura y Patrimonio, y Desarrollo Comunitario reforzando las actividades que ya están en marcha. Red de Jóvenes Pro Desarrollo ha propiciado en Cañar un espacio de gobierno abierto con la participación de los jóvenes en el diseño de nuevas iniciativas municipales.

**“Queremos ir inculcando en los jóvenes la idea de que ellos mismos se tienen que generar un espacio con buenos procedimientos.”**  
(Vanesa Alanoca, Palliri)

## Fundación Alternativa

De manera similar a Cañar los jóvenes de la Fundación Alternativa han optado por un proyecto de turismo comunitario en Guangopolo, valle de Quito. Su estrategia de trabajo ha sido muy participativa programando las actividades, estableciendo sus propias reglas y distribuyendo las tareas en dos grupos: desarrollo comunitario y emprendimiento. Para la Fundación Alternativa RJPD ha supuesto todo un reto para ir al ritmo que marcaban los jóvenes con gran ilusión y dedicación.

Desde el comienzo ha habido un interés por elaborar un proyecto de turismo comunitario que fuera sostenible. Los jóvenes han realizado varias visitas sobre el terreno y han involucrado a la comunidad de la Toglla. El Gobierno Autónomo está muy interesado en que el proyecto turístico se ponga en marcha y se gestione por la propia comunidad. El grupo de jóvenes va a ayudar en la puesta en marcha asesorando a la comunidad y fortalecimiento sus capacidades de administración financiera, utilización de las buenas prácticas medioambientales y promoción del turismo.



## Fundación FADE

En el grupo de FADE en Murcia, la mayoría de sus miembros son nuevos y comenzó las sesiones con actividades de presentación y de interiorización de los objetivos de RJPD. De este modo el grupo se fue cohesionando y trazando una línea común de actuación. Después de un intenso debate y de analizar varias opciones el grupo optó por un proyecto de de turismo alternativo con América Latina especialmente Bolivia y Ecuador. Se trata de que el viajero se introduzca en la realidad social del lugar visitado. El proyecto se denomina “ + que viajeros” y el lema “Una nueva forma de ver el mundo”. Como metodología de trabajo establecieron varios subgrupos con responsabilidades definidas para estudiar y ejecutar los diversos aspectos del proyecto turístico. Estos subgrupos han tenido a su vez su dinámica de funcionamiento



manteniendo en todo momento la conexión con la totalidad del grupo. Para centrar el proyecto los jóvenes realizaron una visita práctica a una agencia de viajes, se entrevistaron con la presidenta de la Asociación de Mujeres Empresarias de Murcia y tuvieron una charla con un experto financiero. El proyecto de turismo se complementa con los proyectos de los otros grupos y necesita una colaboración conjunta para diseñar rutas y paquetes turísticos, así como acoger y acompañar a los viajeros

## Ayni-Holanda

El grupo de Ayni-Holanda es pequeño y todos sus miembros son nuevos, pero ello no ha impedido que sea un grupo muy activo. En la primera reunión se realizó una tormenta de ideas para identificar proyectos y se seleccionaron dos. El primero con la misma filosofía que el anterior RJPD:

implantar una actividad comercial entre Holanda y Latinoamérica. Se trata de la importación y venta de barritas de chocolate con granos de quínu

que todavía en Holanda no es muy conocido. La quinua es un

producto milenario de Bolivia y en 2013 Año Internacional

de la Quinua y se difundió bastante este producto en

Holanda. El otro proyecto se ejecuta en Bolivia y se

trata de la producción de tomates bajo invernadero.

Se pensó que podía interesar a jóvenes para una

producción de agricultura ecológica. La joven que

realizó la visita de estudio en Bolivia aprovechó el

viaje para realizar una entrevista con personas de la

Cámara de Comercio que trabajan con quinua. En

estos proyectos se ha interesado la Fundación

Rabobank.

*“Un resultado muy positivo de RJPD es que ha puesto en contacto a jóvenes de origen latino y europeo que de otra manera no se habrían conocido y ahora tienen unas relaciones de amistad.” (María Solís, FADE)*



## Fundación Charlotte

La Fundación Charlotte en Bélgica comenzó sus actividades en enero, pues sustituyó en RJPD a la otra entidad belga. Debido a la falta de un espacio de encuentro y debate de la comunidad latina en Bélgica, los jóvenes se entusiasmaron con la idea de crear un “Centro Latino de Integración Juvenil” para realizar actividades en beneficio de los adolescentes y jóvenes de origen latino que contribuyan a mejorar su desarrollo social y cultural. Entre las tareas previstas están: cursos de idiomas, acompañamiento para trámites administrativos, cultura y deportes. El centro pretende que los jóvenes tengan un lugar de referencia que no solo lúdico sino donde también puedan plantear sus problemas y necesidades. En un corto periodo de tiempo los jóvenes han cambiado, al principio les costaba participar y estaban indecisos al poco tiempo se han sentido muy seguros, unidos como una pequeña familia y muy ilusionados para llevar a cabo el proyecto e involucrar a otros jóvenes.

# Repercusión en las comunidades de las actividades de los grupos de jóvenes RJPD

Uno de los objetivos de Impulso de la Red de Jóvenes Pro Desarrollo es “promover la ciudadanía activa y la participación de los jóvenes en acciones dirigidas al desarrollo económico, social y cultural de América Latina y Europa.” Las actividades de los grupos de RJPD han tenido en mayor o menor grado un impacto en todos los territorios donde se han realizado.

## El Alto

En El Alto el grupo de jóvenes se ha convertido en un estímulo para otros jóvenes que los ven como una referencia para salir de su rutina e iniciar nuevos caminos. Fomentar la capacidad de iniciativa para poner en marcha actividades que contribuyan al crecimiento personal es una vía que favorece el crecimiento social y económico. En la vida comunitaria el grupo de jóvenes de Palliri participó en la Feria Educativa de El Alto presentando unos paneles sobre la diversidad cultural y la integración. Así mismo se han fortalecido las relaciones con otras instituciones que trabajan a favor del desarrollo social como la Pastoral de Movilidad Humana.



## Oruro

En Oruro el proyecto de turismo tiene bastante repercusión social, hay un gran interés en la mina de San José y en el San Pedro de Totora. La gente está respondiendo porque saben que con el turismo se impulsa empleo en guías turísticos, hostelería, restauración y venta de productos. Se está promocionando la preparación de lugareños como guías turísticos. El gobierno provincial se ha interesado en el proyecto. Así mismo, se ha hablado con las autoridades locales para que colaboren con el proyecto y promocionen el turismo. En un futuro se pretende abrir más rutas para que se beneficien otras localidades.

El proyecto ha iniciado la andadura generando muchas expectativas en la población.





## Cañar

En el municipio de Cañar se aprecia en varios aspectos la contribución del grupo de jóvenes a la comunidad. En primer lugar con su propia participación elaborando un proyecto de desarrollo turístico y de emprendimiento que fortalece la actuación de los departamentos del Gobierno Municipal. Por otra parte han visitado las comunidades para implicarlas en el proyecto de turismo, especialmente aquellas donde se

realizaron infraestructuras turísticas con el proyecto Cañar-Murcia. Además el grupo de jóvenes ha organizado en el Municipio el Encuentro “Saberes Ancestrales” en el marco de la celebración de la declaratoria de Cañar como “Capital Arqueológica de Ecuador.” celebrado los días 28 y 29 de enero. Este Encuentro resultó un espacio de difusión cultural dirigido a jóvenes y representantes de las comunidades y organizaciones de base, con el fin de recuperar y mantener los rituales y saberes que son parte vivencial de el pueblo cañarí.

“RJPD II ha sido una satisfacción porque es un proyecto de emprendimiento social que lo que busca es el desarrollo económico y social de las comunidades de América Latina.” (María Solís, FADE)

## Quito

En Quito el grupo de jóvenes se ha preocupado desde el principio de que el proyecto de turismo se pudiera llevar a cabo y para ello decidió que lo mejor era que una comunidad se encargara del mismo. El grupo ha realizado varias visitas sobre el terreno, ha redactado el proyecto técnico y ha levantado esperanzas en la gente. La comunidad de la Toglla se ha interesado en poner en marcha el proyecto como turismo comunitario, con lo cual se implicaría buena parte de la población. El grupo de jóvenes va a colaborar como asistencia técnica e impartiendo formación.



RJPD II en Quito también ha tenido impacto en el ámbito institucional. La Dirección Nacional de Juventud y Adolescencia se ha interesado en el proyecto, y Cruz Roja y los grupos Scouts, lo han seguido con atención.

## Murcia

En Murcia el proyecto ha tenido un impacto entre los jóvenes ecuatorianos y bolivianos. La convivencia entre jóvenes de origen latino y de Murcia es una referencia para otros jóvenes. Los programas juveniles de las radios y televisiones latinas de Murcia se han hecho eco del proyecto difundiendo las actividades y entrevistando a jóvenes participantes. Además el proyecto se ha presentado en las actividades de voluntariado de FADE atrayendo a nuevos jóvenes. En el aspecto institucional el Consulado de Ecuador en Murcia colabora activamente con RJPD II y difunde sus actividades entre la población ecuatoriana.

## Holanda

RJPD II brinda una oportunidad a los jóvenes latinos en Holanda que no encuentran actividades para participar. En muchas ocasiones se forma un círculo vicioso: no hay actividades no pueden participar y no pueden participar porque no hay actividades. RJPD II rompe este círculo vicioso. El desafío es dejar de quejarse y reflexionar para organizar mejor el tiempo. Se demuestra que la juventud migrante que si realmente quiere hacer cosas, las va a hacer y que las barreras culturales se pueden retirar fácilmente.



## Bélgica

El proyecto RJPD II ha conseguido que en Bruselas un grupo de jóvenes de origen latino se unan para debatir sobre sus problemas e inquietudes y ayudar a otros jóvenes. Esto es un paso muy importante pues hasta ahora las asociaciones latinas solo se interesaban en actividades lúdicas. A través de Internet y las redes sociales, hay otros jóvenes que han tenido noticias del Centro Latino de Integración Juvenil y desean colaborar. La Fundación Charlotte quiere potenciar relaciones e intercambios entre Bélgica y Latinoamérica en los aspectos de cooperación educativos y lingüísticos. Las jóvenes del grupo intervinieron

en los actos con motivo del Día de la Mujer, 8 de marzo, organizados por la Asociación la Casa de Cuba, la Fundación Charlotte y la Federación de Organizaciones de Ayuda de Flandes (FZVOL).



# Actividades específicas

Las actividades específicas en cada localidad posibilitan la contextualización de los problemas y el acercamiento de los jóvenes a las singularidades de la problemática económica y social. Dependiendo de las características de cada organización y de las peculiaridades del entorno en cada territorio se han organizado de forma diferente.



## Fundación Palliri

### Migración y repercusión en las familias

Dentro de las actividades de la Visita de Estudio a Bolivia la Lcda. Daniela Quiroga del Servicio de Migración Consular del Ministerio de Asuntos Exteriores, disertó sobre las actividades de los consulados bolivianos en el exterior que tienen un enfoque de derechos humanos y desarrollo humano. Se considera la movilidad humana como un proceso integral de la persona y no sólo como un traslado de un lugar a otro, siendo el migrante un actor que tiene una identidad histórica propia.

La segunda parte de la sesión estuvo a cargo de las Diputadas de la Asamblea Nacional de Bolivia Hna. Felicidad Suazo, Hna. Julia Quisberth, y Hna. Herminia Carvajal que insistieron en la preocupación del Gobierno para que la gente tome la decisión de no salir del país. Durante el debate se suscitó el tema de las dificultades de los retornados tanto administrativas como de reinserción en la sociedad.

Otro bloque de ponencias estuvo protagonizado por la lca. Elisabert Poncara de la Pastoral Movilidad Humana y el lca. Emanuel Saleri responsable del Programa Fronteras Solidarias de PMH cuya misión es acoger, acompañar y animar a las personas en situación de movilidad en la promoción y el ejercicio de sus derechos y deberes.

Sobre la empleabilidad en los jóvenes, las licenciadas María Isabel Castillo y Lupita

Rueda disertaron acerca del Programa de Apoyo al Empleo (PAE) y el Programa de Orientación y Formación para el Empleo del Ministerio de Trabajo, Empleo y Previsión Social



## Ayni Bolivia

### Seminario turismo comunitario y nuevas tecnologías

También en el marco de la Visita de Estudio a Bolivia, el viernes 21 se desarrolló el seminario sobre turismo comunitario y nuevas tecnologías. El grupo de jóvenes de Oruro expuso el desarrollo del proyecto turístico Aventours explicando los avances logrados y cómo están superando las dificultades.

La licenciada Alejandra Solís de la Secretaria Departamental de Cultura y Turismo del Gobierno Autónomo de Oruro disertó sobre las experiencias de turismo comunitario en este Departamento, planteado como una alternativa económica de las comunidades indígenas aprovechando y protegiendo los recursos naturales y los yacimientos arqueológicos locales.

El Ing. Henry Coca de la Fundación Adelante Bolivia explico el software “Conociendo América” que es un aporte tecnológico para la promoción del turismo local.

### Seminario Empresa y Nuevas Tecnologías

Por la tarde se desarrolló un seminario dedicado a la empresa y las nuevas tecnologías. El Ing. Huascar García Ocaña, de la empresa de telecomunicaciones Oruro COTEOR LTDA Explicó que las TIC no son un medio sino un fin y que establecidas las redes debe haber desarrollos y contenidos. A los jóvenes asistentes les señaló que deben ser ellos y su generación quienes generen recursos y emprendimientos a través de proyectos y que la tecnología solo se convierta en una herramienta que les sirva para difundir sus proyectos.

*“Los jóvenes han ido superando los miedos en este corto espacio de tiempo.” (Isabel Castro, F. Charlotte)”*

Acerca de la implementación de la gestión para emprendimientos nuevos disertó el Ing. Cesar Augusto Quiroga Montenegro IBNORCA (Instituto Boliviano de Normalización y Calidad). Expuso las ventajas que tienen las empresas cuando cuentan con la acreditación de calidad, tanto en la organización interna como en la presentación y confianza ante los clientes. Otra parte de la exposición estuvo dedicada a la figura del emprendedor y nuevos emprendimientos.

El Ing. Henry Coca, habló de la actividad de la Fundación para promover las nuevas tecnologías a través de la integración en la educación. La sesión tuvo un componente práctico mostrando un programa educativo interactivo diseñado por jóvenes investigadores que se conecta a un prototipo de robot que obedece según las respuestas positivas o negativas que el educando da a las preguntas del programa.





## Municipio Intercultural de Cañar

En Cañar las actividades específicas consistieron en una visita a las comunidades de Zhucay y Ventura y otra visita a Charon Ventanas, Estero de Chorocopte - Tushín/Quinuales con el propósito de conocer sobre el terreno las posibilidades del turismo comunitario. Estos lugares tienen una gran riqueza paisajística y unas enormes potencialidades turísticas.

La Dra. Floriza Calero, Presidenta de la Asociación de Turismo Comunitario de Zhucay expuso la necesidad de personas capacitadas para desarrollar actividades turísticas como: Agroturismo basado en el cacao; ruta pedestre y ecuestre por el río Patul en Manta Real; y visitas a los ríos Blanco y Cañar en La Unión.

Charón Ventanas y el Estero de Chorocopte - Tushín/Quinuales están cercanos a la ciudad de Cañar, en estos parajes se pueden realizar paseos y ciclismo de montaña por la línea del tren y los senderos del páramo, así como disfrutar de la pesca deportiva, la gastronomía, el paisajismo y los hospedajes. En Charón Ventanas, cerca de la pequeña laguna, se dispone de una casa de hospedaje que se realizó con el Proyecto Codesarrollo de Cañar-Murcia.

## Fundación Alternativa

En Quito, al igual que en Bolivia, la actividad específica se realizó de manera paralela al encuentro de jóvenes con un seminario sobre habilidades personales y emprendimientos. El Lcdo. Álvaro Ramiro Narváez dirigió un taller sobre presentación y comunicación personal enfatizando en que cada persona debe conocer sus fortalezas y encontrar la forma más adecuada para transmitir el mensaje que desea. Sobre jóvenes emprendedores y el camino hacia el éxito el Lcdo. Pablo Guzmán García dinamizó una sesión en la cual se trabajó el emprendimiento como una actitud en la vida para iniciar actividades nuevas y superarse personalmente. El emprendedor es un ser inquieto atento a oportunidades que no queda pasivo.



## Fundación FADE

Un seminario sobre elaboración de proyectos sociales se realizó en Murcia durante los días 22 y 23 de febrero. La primera sesión, impartida por Massimo Alesandra estuvo dedicada a los proyectos de cooperación al desarrollo.



Sobre proyectos empresariales Gabriel Ruiz de la Fundación Tomillo expuso el modelo Canvas para la viabilidad de planes de negocio. Un caso práctico lo presentó Juan Pablo Cloquell relatando su propia experiencia de creación de una empresa informática.

## Ayni-Holanda

Ayni Holanda organizó el “meet and greet” titulado “Oportunidades Empresariales para Jóvenes” con el fin de conocer e intercambiar ideas directamente con emprendedores ya establecidos en Holanda. Dennis van Rijen es un repostero apasionado. Después de varios meses ensayando diferentes recetas en su propia cocina, en 2011 lanzó su propia empresa de galletas “Dapeppa-koekjes van eigen deeg.” Masoud Banbersta es un experto en marketing ha sido profesor, ahora pone en práctica sus conocimientos en el mundo de negocios con su empresa. Paola den Broeder es una empresaria polifacética: su empresa “Pukitas” organiza desde venta en internet, hasta organización de eventos y catering, con un sabor peruano. En 2012 recibió el *Premio Orgullo Peruano como Emprendedora en el Extranjero*. Miryan Koenis comercializa productos de Perú a través de la empresa “Que Rico”.

## Fundación Charlotte

En Bruselas se realizó el 14 de marzo una presentación a la comunidad latina del Centro Latino de Integración Juvenil con el propósito de involucrar a nuevas entidades y especialmente a los consulados latinoamericanos en Bruselas. Los jóvenes realizaron una exposición de los fines y de las actividades que pretenden realizar el centro, demandaron a otros jóvenes su colaboración para participar en las actividades y difundir el Centro entre la comunidad latina.



# Visita de estudio a Bolivia

La visita de estudio a Bolivia para líderes juveniles surgió en el anterior proyecto RJPD con el fin de formar en cada grupo a jóvenes con habilidades de liderazgo que transmitan los conocimientos adquiridos al resto del grupo. Se celebró entre los días 17 y 23 de marzo en las ciudades de El Alto, La Paz y Oruro.

Los objetivos de la visita han sido los siguientes:

- Conocer experiencias de iniciativas emprendedoras.
- Estudiar posibilidades de réplica metodológica de esas experiencias. Fortalecer las relaciones entre los grupos de jóvenes de la Red.
- Mejorar la empleabilidad de los jóvenes a través del emprendimiento.
- Reforzar la plataforma de proyectos de emprendimiento social.
- Propiciar el debate entre los jóvenes.

El Lunes 17 por de marzo por la tarde tras la presentación de los participantes se realizaron las exposiciones de los proyectos de cada grupo de manera sintetizada finalizando con un intercambio de preguntas y sugerencias para cada proyecto. Durante el debate se puso de manifiesto las relaciones entre los diferentes proyectos y las amplias posibilidades de colaboración entre los mismos.

## Visita a los talleres y centros de la Fundación Palliri

El martes 18 de marzo se efectuó una visita de estudio a la fábrica textil y a uno de los centros de la Fundación Palliri en El Alto. La Fundación Palliri es una iniciativa conjunta de la iglesia católica de la Diócesis de El Alto y Caritas Murcia desde el año 1991 trabajando por el desarrollo por los sectores más desfavorecidos (familias de emigrantes campesinos e indígenas y sobre todo mujeres). La Fundación Palliri se ocupa de la educación integral de niños y jóvenes así como la problemática del entorno familiar, etc. Se preocupa por la integración familiar cuidando mucho la educación cívica y los valores para que tengan una inserción en la sociedad. A la vez realiza un trabajo comunitario con el entorno social, teniendo en cuenta la cultura específica y la interculturalidad. Propone valores de participación, compromiso y responsabilidad de cada persona y su comunidad tratando de ayudar a la solución de los problemas.



La Fundación Palliri desarrolla 4 áreas: Educación Integral, Cultura e interculturalidad, Proyectos productivos (fábrica y casa de encuentro) y Genero. Esta Fundación atiende a más de 350 niños, niñas y jóvenes, asistiendo también al grupo familiar y formando una gran familia de más de 1.000 beneficiarios indirectos. La mayoría de los trabajadores son mujeres (26) y tan solo 4 varones.

Uno de sus objetivos es conseguir la máxima autofinanciación posible, para ello Palliri puso en marcha la empresa COSOBOL Confecciones Sociales Bolivianas que se dedica al diseño, confección y venta de ropa ya sea de moda o de uniformes y prendas corporativas para colegios y empresas. Los principios son los de moda y calidad. Se preocupan por la creación de prendas originales acordes con las últimas tendencias de la moda actual y en consonancia con las medidas y los gustos de los clientes. Buscan la calidad tanto en los materiales como en los acabados. La fábrica cuenta con tres líneas de producción: Eklipse sport para ropa de deporte, Eklipse vida para ropa de trabajo y Paul Degan Cyti Life para moda. La estrategia competitiva está basada en la satisfacción del cliente. Ello les ha permitido que este año tengan cuatro pedidos de Alemania. Además tienen dos puntos de venta directa al público en La Paz



El objetivo de la actividad productiva es el soporte financiero del trabajo educativo y social de la Fundación, la empresa se rige con unos principios profesionales de organización y gestión rechazando el simple voluntarismo. “Trabajamos con la realidad”. Tampoco utilizan la imagen de los niños como reclamo para atraer clientela. “No se utiliza la pobreza para la financiación” En ese aspecto tienen muy claro la separación entre la empresa y las actividades sociales.

## Familias migrantes

El miércoles 19 por la mañana se visitaron familias de migrantes residentes en El Alto con el fin de compartir con ellas sus experiencias migratorias. Cada persona tiene su propia motivación para migrar, pero tienen un denominador común la falta de recursos económicos y de expectativas en sus lugares de origen. El hecho migratorio es especialmente dramático para las mujeres, pues aparte de las carencias económicas se encuentran con situaciones dramáticas de maltratos y abusos de los propios familiares directos y de sus maridos y a veces también de éstos hacia los hijos. Así con hijos pequeños tienen que abandonar su medio de origen y enfrentarse solas a una nueva vida, en un



entorno desconocido donde en el mejor de los casos pueden encontrar empleos eventuales de baja cualificación o la venta ambulante.

El rechazo puede venir también de la familia del marido que no acepta a la esposa, la pareja con sus hijos tiene que marcharse de la comunidad local. En este caso la madre con los hijos todavía a su cargo acoge también a la hija, al yerno y a los nietos. Las situaciones de abandono se reproducen de madres a hijas.

En otras ocasiones las familias están fragmentadas porque el esposo/padre ha tenido que marchar a trabajar a otro lugar bien sea en Bolivia o al extranjero sobre todo a Argentina. Esta ausencia agudiza la fractura familiar, aunque el padre se comunique con ellos periódicamente por teléfono. Los hijos no entienden que el padre esté ausente por ellos y piensan que no los quiere. Por otro lado ante la falta de figura paterna los hijos adolescentes varones no reconocen la autoridad de la madre que se encuentra sola e impotente para educarlos.

Cuando el padre trabaja en el extranjero o en otro lugar, mantiene el contacto con la familia, enviando dinero y ahorrando para un futuro. Se puede avanzar algo en el terreno económico pero se pierde en el afectivo. Para los hijos el padre retornado es un extraño y la esposa dejó de quererlo. Después de la ausencia y de los esfuerzos para ahorrar el padre es un intruso en su propia familia, los hijos no lo toman en cuenta y a la esposa no le importaría que se marchase de nuevo.

**“Con la Red de Jóvenes se está capacitando a la juventud en sus propios derechos.” (Jesús Pichazaca, Cañar)**

Igualmente provoca una fractura familiar y una situación de desamparo la ausencia del padre por alcoholismo. Está presente y no lo está. La esposa no puede contar con él, cuando llega a casa ebrio la maltrata, y le roba el dinero. Los hijos ya crecen con la idea de que no tienen padre. Esta situación se agrava cuando hay algún hijo enfermo y la madre tiene que hacerse cargo de todo.

El rechazo al extranjero también se produce en Bolivia, Es el caso de una señora casada con un peruano. Migraron a Puno, en Perú, a casa de los padres del marido pero retornaron a La Paz. Al no tener la documentación boliviana no encontró un trabajo

de cierta estabilidad, vuelven con los padres a Perú y tampoco tiene una estabilidad económica, de nuevo a El Alto donde la esposa se encarga de interceder y buscarle trabajo ya que por ser peruano no lo tiene fácil.

También los hombres sufren el abandono de las esposas, a veces por casos de alcoholismo, aunque es menos frecuente en mujeres, entonces es el hombre el que tiene que cuidar de los hijos. En el caso que visitamos el hombre había sido abandonado dos veces por dos esposas diferentes en distintas localidades de su proceso migratorio

Es frecuente que se produzca un itinerario migratorio de un lugar a otro, en ocasiones son niños que se han quedado huérfanos o abandonados y los van pasando de familiar en familiar, otras veces son familias en las cuales los adultos no encuentran un trabajo estable o al menos que cubra sus necesidades mínimas.



## Debate: Posición de la juventud frente a la migración

Los jóvenes organizados en dos grupos debatieron acerca de la problemática migratoria. El grupo constituido por Henry (Quito), Nilda (Murcia), Noelia (Holanda), Pilar (Cañar) y Rodrigo (Bruselas) manifestó lo siguiente:

“El tema de la migración es una moneda de dos caras y como tal debe ser analizado considerando los aspectos positivos y negativos.

Uno de los aspectos negativos es la desintegración familiar. Una decisión que a veces hay que tomar es si vale la pena ir a un país para dar un futuro a sus hijos pero sin tener el amor al retorno.

Hay pérdida cultural de personas que se sienten más europeas que bolivianas. Esto lo he escuchado muchas veces por que yo tengo amigos que no se sienten bolivianos porque en el país donde residen se les ha tratado mejor que aquí en Bolivia.

También consideramos como algo negativo la aparición de problemas sociales. Porque si bien es cierto el golpe directo que se da por la migración es la desintegración familiar, esta desintegración familiar puede ocasionar que en adolescentes niños y jóvenes, se pierda de vista esa figura que uno tiene de referencia, padre, hermano o madre y que por lo tanto haga que se busque esa referencia en personas que podrían tener condiciones sociales no tan adecuadas,

por ejemplo delincuencia, consumo de alcohol, consumo de drogas. Entonces, consideramos que el problema a pesar de no ser relacionado directamente con la migración es una derivación de ésta, especialmente por la desintegración de la familia.

La inequidad en aspectos legales, justamente hace un momento decían que uno siendo italiano puede viajar a todos lados y uno siendo boliviano no puede hacerlo. Consideramos que existe una gran inequidad en aspectos legales y los gobiernos al hablar del tema migración no se ponen de acuerdo. En América Latina los gobiernos victimizan a su país en la migración y vuelven victimarios a países destino en el tema migración aún cuando la vivencia la realidad o la perspectiva de los migrantes es diferente a la de los políticos.

*“Han adquirido habilidades como expresarse en público y relacionarse con instituciones.” (Femmi Admiraal, Ayni-Holanda)*



En el lado positivo hay ingresos de remesas, gracias a las personas que han emigrado y han encontrado trabajo, han podido mandar dinero a Bolivia, y gracias a eso ha habido más movimiento económico en nuestro país. Es una de las cosas importantes que podemos rescatar de la migración.

Luego está el enriquecimiento cultural, pues gracias a la migración uno puede conocer otras culturas, otras latitudes, personas de otros países, se abre la mente, se amplía la visión.

Tenemos también alternativas, porque gracias a salir a otros países podemos optar por otras oportunidades que, a lo mejor aquí en Bolivia no nos ofrecen. En términos generales para nosotros el tema migración es positivo por las alternativas y oportunidades que nos ofrece, pero esto no significa que debemos perder de vista los aspectos negativos que tiene, que son graves, que son fuertes, que pueden incidir de forma muy profunda en la realidad social y económica de un país. Debemos atender la migración integralmente.

*“Este tipo de proyectos ayudan mucho a trabajar en equipo, en realidad son la vida misma, cada persona pone lo que sabe al servicio de los demás y a la vez aprende de otros.” (María Solís, FADE)*

Tenemos que ser realistas para saber las partes negativas que tiene la migración no podemos solo ver imaginarios idealistas solo en positivo porque de primera mano yo he conocido gente que ha salido y que ha perdido la familia. Se ha desintegrado la familia por querer tener una casa, por querer tener un coche, por querer tener un negocio, ha perdido el cariño de sus hijos, se ha perdido todo el crecimiento de sus hijos y eso crea un resentimiento en los hijos. Yo tengo amigas que a la hija la han dejado con tres años y cuando ha ido tenía quince y ya no la conoce, y para ella ya no es su mamá, su mamá es su abuela. Eso también es una frustración porque mi amiga decía “Quiero estar con mi hija pero ya no me acepta, me tiene resentimiento porque la he dejado”. Eso es lo que queríamos resaltar los aspectos positivos y negativos”.

Esquema	
Negativo	Positivo
- Pérdida cultural.	- Ingresos de remesas.
- Problema social.	- Enriquecimiento cultural.
- Desintegración familiar.	- Alternativas.
- Inequidad en aspectos legales.	
- En términos generales es positivo por las alternativas y oportunidades que ofrece, sin embargo no hay que perder de vista varios aspectos negativos que se presentan.	

El grupo formado por Carla (El Alto) y Mónica, Rodri, Jessica y Paola (Oruro) expuso lo siguiente:

“El tema de la migración también lo hemos visto desde dos enfoque diferentes, desde las ventajas que nos ofrece y las desventajas que trae.

Una de las ventajas es el logro de sus objetivos personales. Cuando las personas migran van con un objetivo trazado. Ellos por ejemplo dicen “voy cinco años para estar y comprar un terreno”, y cumplen esa meta y en la mayoría de los casos vuelven las personas cumpliendo esta meta, porque también toman en cuenta que la familia está esperándolos. Así que en esto hemos visto una ventaja.

Aprender hábitos y costumbres de los países. Cuando ellos van y ven en los países grandes como la gente se comporta, como es el ambiente de la sociedad, entonces ellos mismos tratan de cambiar en su familia esos buenos hábitos que han podido aprender positivos para su familia y sociedad. A veces las personas cuando migran aparte de haber juntado digamos, un capital para comprarse un terreno, aparte tienen otro capital que han de juntar, entonces ellos ven a su alrededor una tienda o un oficio que allí surja, que hay algo nuevo para nosotros en Bolivia, entonces ellos copian esa idea y aquí vienen a poner su propio negocio, para que así también ellos puedan tener sus propios recursos económicos.





Otra oportunidad es el fortalecimiento académico. Ellos también ven allá las oportunidades que los jóvenes tienen, por ejemplo algunos convenios becas que allá ven que sus hijos pueden optar a este tipo de oportunidades para superarse académicamente mejor, entonces también ellos ven esa realidad.

Incremento del PIB, beneficio macroeconómico para el país. El dinero que ellos mandan, remesas, beneficia bastante a nuestro país porque aquí se genera un movimiento económico más grande.

Ahora vamos a hablar de las desventajas de la migración. Una de las desventajas es la pérdida de cultura e identidad de las personas. Varias personas que viajan a otros países se sienten identificadas con esas culturas y pierden la identidad cultural que tienen de su país de origen.

La desintegración familiar y pérdida de lazos afectivos. La familia es el núcleo de la sociedad, entonces cuando una familia se separa existe la pérdida de lazos afectivos entre las personas, la familia se desintegra.

La ambición materialista. Cuando una persona viaja quiere tener más aunque haya cumplido su objetivo, porque el aspecto económico siempre es primordial para algunas personas.



Las personas que realizan migración también se exponen a la explotación laboral en muchos casos incluso pueden ser víctimas de trata y tráfico de personas.

En las conclusiones que llegamos en relación a todo este análisis nos ocupamos también de las políticas a nivel nacional y de los convenios internacionales. La migración es un derecho, no podemos privarle a una persona de que se vaya a otro lugar para fortalecer a su familia y crecer más económicamente. También es importante que se socialicen los consulados con instituciones en beneficio de la población migrante. Las personas migrantes van a contribuir a los países donde están y es importante que estos países tomen en cuenta eso y que no vulneren sus derechos”.

Esquema	
Ventajas	Desventajas
- Logro de objetivos familiares y personales.	- Pérdida de cultura e identidad.
- Aprenden hábitos costumbres y oficios positivos para su familia y la sociedad.	- Desintegración familiar y lazos afectivos.
- Oportunidades de fortalecimiento académico.	- Ambición materialista.
- Incremento del PIB. Beneficio macroeconómico.	- Explotación laboral.
<b>Conclusiones.</b> <ul style="list-style-type: none"> <li>- Que las leyes sean socializadas en los consulados para que la gente migrante sepa de sus beneficios y derechos.</li> <li>- La migración es un derecho, es importante fortalecer leyes, convenios etc., que respalden este derecho.</li> <li>- Hasta que en un país no aplique políticas que mejoren la calidad de vida de la población, la migración será una realidad.</li> <li>- La migración puede ser positiva o negativa.</li> </ul>	



## Debate entre los jóvenes sobre realización y financiación de los proyectos

En el salón cultural de la Alcaldía de Oruro, los jóvenes se dividieron en dos grupos para debatir e intercambiar ideas sobre la implantación y puesta en marcha de los proyectos que están elaborando en cada comunidad.

Esta es la conclusión del grupo formado por Rodrigo (Oruro), Pilar (Cañar), Silvia (El Alto), M<sup>a</sup> Begoña (El Alto), Nilda (Murcia), Noelia (Utrecht):

“Todos los proyectos al inicio necesitan un presupuesto de financiamiento. El proyecto tiene que realizarse dentro del marco legal, necesita un estatuto de acuerdo con las normas legales del país donde se realice.

También hemos visto que es muy importante para cada proyecto realizar convenios interinstitucionales. No podemos aislarnos, un proyecto no es una isla, está al servicio de la comunidad y del crecimiento de la comunidad local y nacional, pienso que se tiene también que tener en cuenta convenios interinstitucionales con ministerios. Aquí podemos llegar sensibilizando con la presentación de nuestros proyectos para darlos a conocer transparentemente, explicando los beneficios que va a recibir la comunidad local y nacional. Es importante también sensibilizar a ONGs y otras instituciones privadas, pero lleguemos sin temor. Como jóvenes hay ciertas susceptibilidades o a decir “no vamos a lograrlo” Si creemos en nuestro proyecto si creemos en nosotros mismos va a ser posible llegar más allá. Entonces sin temor a nada es importante lograr alianzas interinstitucionales.



Como red apoyarnos mutuamente. Nosotros Fundación Palliri, como ustedes ya conocen tenemos el proyecto de radio en línea, radio on-line, y estamos dispuestos a coordinarnos para lograr estas alianzas estratégicas que van a beneficiar a toda la red en sí y a cada proyecto en particular. También es importante mediante la página web, como se comentaba en la mesa redonda, aplicaciones que van a dar a conocer nuestros países nuestras localidades y todos los atractivos turísticos. Por eso van relacionados tanto el aspecto educativo como la tecnología, van de la mano, se complementan perfectamente.

Como decían los compañeros podemos llegar a través de las unidades educativas, de las universidades y otras entidades y ustedes también pueden lograr esos convenios con escuelas y entidades de educación superior para dar a conocer el proyecto. Hemos estado plenamente de acuerdo que si vamos inculcando a los más pequeños pues ellos van a ir creciendo con esa mentalidad de dar a conocer la riqueza de nuestra región.

*“La persona voluntaria es una persona emprendedora con iniciativa para realizar diversas actividades en su vida que generen un mayor impacto a nivel personal y comunitario.”  
(Andrés Pérez, F. Alternativa)*

Para dar a conocer nuestros proyectos creemos que el marketing juega un rol importante, ya que si no hay marketing no hay conocimiento del producto. Mediante marketing podemos ir pensando en lo que son aplicaciones, diseño de páginas web... Complementar un marco de estrategias de marketing bien planificado para poder dirigirnos a distintas áreas y dar a conocer lo que ofrecemos. Necesitamos conocer la necesidad del cliente y que es lo que podemos ofrecer. Como se ha dicho la tecnología y la educación van juntas.

Apoyar al desarrollo económico de la comunidad no solamente ofrecer los productos, sino tener el reconocimiento de la misma comunidad. Poder apoyar con algo y crear una concienciación medioambiental.

Para todos los proyectos necesitamos una organización. Organizar bien a todos los participantes del proyecto, ¿Cual va a ser su función? ¿Cuál va a ser la estructura del proyecto? También necesitamos dar capacitación a la comunidad donde queremos ofrecer el turismo, pues como se dijo en la ponencia ellos conocen de primera mano su cultura, su pueblo..., y hay que capacitarlos para que puedan explicarlo bien a los turistas. La seguridad es muy importante porque viene gente de otras ciudades, de otros países y hay que tomarla en cuenta en los proyectos.

Hemos llegado a una conclusión viendo que todos los proyectos tienen parecido, los puntos en los cuales deberíamos tomar más énfasis y gracias a las exposiciones que tuvimos anteriormente que nos ayudaron un poco en esto, el financiamiento, el asesoramiento legal, la organización en sí, el desarrollo socioeconómico del municipio o comunidad, el marketing que nos ayuda a abrir puertas para ofrecer nuestro producto y las alianzas estratégicas”.



Sobre los proyectos de Oruro y Quito ambos de turismo, el grupo formado por Henri (Quito), Rodrigo (Bruselas), Jessica, Mónica y Paola (Oruro), y Carla y Edwin (El Alto) aportó lo siguiente:

**“RJPD ha cambiado la vida de los jóvenes y les ha ayudado a crecer como personas.” (Norman Paredes, Ayni-Bolivia)**

“En nuestra discusión nosotros hemos considerado aportes para los proyectos de Quito y Oruro y lo que vamos a continuación son los aspectos importantes para garantizar el éxito de los proyectos en nuestras localidades.

Debemos tomar en cuenta el aporte que hicieron acerca del software como herramienta y nosotros pretendemos usar ese software, que es una alternativa, como herramienta comunicacional y educativa. Esa herramienta nos va a servir para sensibilizar los atractivos turísticos en colegios, universidades y al público en general. También hemos pensado en enlaces en Internet tipo blog que nos sirve para que las personas descarguen la aplicación y conozcan más acerca de los lugares que estamos promocionando.

También consideramos que es importante tener asesoría técnica para poder realizar estudios de mercado y estudios de factibilidad de las propuestas de emprendimiento que tenemos, porque si bien es cierto que se tiene la voluntad es importante conocer cual es la composición de nuestro entorno, si realmente el mercado objetivo al que nos dirigimos es realmente el mercado al que debemos atacar con nuestro producto o si es que debemos considerar un nuevo nicho de mercado. En el tema de los estudios de factibilidad tomar muy en cuenta cuales van a ser nuestros costos y nuestros gastos y dependiendo de eso establecer los diferentes precios de los tours que se realicen para poder garantizar un porcentaje de utilidad aceptable y que sea rentable para los miembros del proyecto.



También se ha visto una opción de buscar experiencias similares en relación a nuestros proyectos para que puedan fortalecerlos. Habíamos comentado ver tal vez, tesis que nos puedan ayudar de alguna manera a estructurar mejor nuestros proyectos, ir a las universidades, o bien si tenemos un amigo que tenga una experiencia similar, porque de esas experiencias nosotros también vamos a complementar el establecimiento de nuestro proyecto.

Como están haciendo el proyecto de turismo en los paquetes estamos viendo que sería bueno que motiven a los colegios, que vayan a las escuelas, especialmente a secundaria o a colegios privados y promuevan en vacaciones o en salidas el paquete que más les convenga.

Después, también hemos visto de buscar alternativas de financiamiento, acudir a los municipios, a ONGs a instituciones públicas y privadas para dar a conocer el proyecto y que puedan ayudarnos a financiar el proyecto. También incluir a las comunidades, hemos visto que es necesario, como ha indicado la licenciada que ha dado la exposición, es importante que la comunidad participe de forma activa, que haya personas que reciban a turistas, que los puedan alojar y que les den a conocer las experiencias más propias de ellos de cómo es el lugar turístico al que están yendo.

Otro punto importante es buscar alianzas estratégicas. Tomando un proyecto como el de turismo sería bueno buscar alianzas con empresas turísticas que puedan ayudarnos a traer gente interesada en los paquetes.

Y por último también consideramos importante determinar la forma jurídica que tendría cada uno de los emprendimientos porque el fin de estos emprendimientos es poder ser una fuente de ingresos para nosotros y/o para las comunidades y obviamente eso tiene que ser trabajado y regulado dentro del marco normativo o legal de cada uno de nuestros países”.

Las conclusiones de ambos grupos recogen aspectos que han sido tratados en las dos ponencias anteriores, tienen bastantes puntos en común y se pueden resaltar los siguientes:

- Consolidar la financiación del proyecto con alianzas o alternativas.
- Determinar la forma jurídica del emprendimiento y adecuación a la normativa legal.
- Establecer una organización interna del proyecto.
- Utilización del software como herramienta de comunicación y educativa. Hay una estrecha relación entre tecnología y educación.
- Promover los proyectos en centros educativos.
- Empleo de estudios de mercado y estrategias de marketing.
- Establecer alianzas estratégicas con instituciones públicas o privadas.
- Implicar a la comunidad local en el proyecto y promover el desarrollo socioeconómico de la comunidad.



*“Los jóvenes han adquirido habilidades personales, se sienten más desenvueltos, tienen mayor iniciativa propia, han perdido el miedo a exponer en público y han comprendido la importancia de ser parte de la Red.” (Silvia Villa, Palliri)*

## Visita al emprendimiento turístico comunitario de la Mina de San José

La explotación de la Mina San José en las afueras de Oruro está siendo gestionada bajo la forma de cooperativa por los propios trabajadores. Tiene un departamento que se encarga de organizar visitas turísticas al interior de la mina. Lo novedoso es que las visitas se pueden realizar mientras los mineros están trabajando y observar su trabajo.

Esta visita está incluida en el paquete para la ciudad de Oruro del proyecto AVENTOURS del grupo de Ayni-Bolivia.

Para entrar a la mina facilitan casco, botas y ropa de trabajo. Aparte de ver el interior de la explotación minera con una tecnología artesanal, el atractivo de la mina es el “Tío” figura que contiene un sincretismo entre religión y mitología con un gran simbolismo para los mineros. El “Tío” es el protector de los mineros, éstos le solicitan permiso





para entrar en la mina, le piden protección, le cuentan sus problemas, le hablan y se desahogan. Le hacen ofrendas de tabaco, alcohol, hojas de coca y enseres. En la mina hay varias imágenes del “Tío” aunque solo vimos dos. Por último se visitó el Santuario de la Virgen del Socavón que contiene una mina y también está incluido en el paquete turístico de Oruro.

### Conclusiones de los jóvenes

Henry Alejandro Cáceres Pilco, Fundación Alternativa, Quito

“En términos generales me pareció muy enriquecedora la posibilidad que hemos tenido de intercambiar las experiencias de cada uno de nuestros países. Conocer como es la vivencia de latinos en el extranjero es importante para nosotros, porque de esta manera podemos tener de primera mano historias a través de las cuales podemos basarnos para decir, bueno necesitamos hacer esto y poder entender cuan importante es que sepamos trabajar en conjunto y saber apoyarnos aunque seamos de distintos países.

Por otra parte, la cantidad de herramientas que se nos ha facilitado para poder complementar nuestros proyectos que nos ayudan bastante en el trabajo y además ahora sabemos que si tenemos alguna duda de algo podemos recurrir no solamente a los monitores, sino que podemos pedirles consejo a las personas de cada uno de los países. Me di cuenta que muchos de los proyectos que estamos trabajando son similares en bastantes cosas y por tanto pueden llegar a complementarse para crear una idea más global. De esa manera poder posicionar el tema del turismo en América Latina de una forma más directa desde personas que somos oriundas de América Latina.



Noelia Avilés Guzmán, Ayni-Holanda, Utrecht (nacida en Bolivia)

“Primero agradecerles a todos por el recibimiento que hemos tenido en La Paz y en Oruro. Para mi es una experiencia única porque es la primera vez que participo en un proyecto y conocer a todos los que integran la Red de Jóvenes Pro Desarrollo es importante porque he aprendido mucho de cada uno de ellos y me va a servir para valorar mucho más aún lo que es Bolivia.

Las entrevistas que tuvimos con las familias me hicieron ver la otra cara de la moneda como realmente son las imposibilidades de nuestro país y que se puede hacer mucho más y no solamente vivir, se puede ayudar y no hacer nada, se pueden hacer tantas cosas..., para mí es una motivación para seguir adelante. Agradecerles a todos por su atención, por su apoyo, por su cariño, me siento como si les conociera muchos años”.

Cosme Edwin Catarí, Palliri, El Alto

“Muchas gracias a todos, yo estoy muy feliz viniendo de la ciudad de El Alto, nunca pensé encontrar a amigos, lo digo así ahora porque ya son mis amigos, no son unos pares de otros países que están trabajando como nosotros aquí, yo creo que la amistad va a seguir por mucho tiempo más.

*“Buena parte de los jóvenes procede del voluntariado, tienen una visión de servir sin obtener nada a cambio, se han sentido muy comprometidos y todos hemos aprendido de este proceso.” (Grace Espinosa, F. Alternativa)*

En este encuentro yo me di cuenta que no estamos solos aquí haciendo este trabajo que a veces tiene complicaciones, no sabemos a donde recurrir a veces nos falta experiencia.... Con este encuentro se ha afianzado el lazo de amistad y de

cooperación entre todos para que nuestros proyectos vayan surgiendo mejor y de una vez arrancando”.

Paola Teresa Calani Noya, Ayni-Bolivia, Oruro

“Para empezar esta semana que están ustedes ha sido de una gran responsabilidad, porque aparte de acoger a un grupo de personas con mis compañeros he tenido también que presentar el proyecto. Yo creo que las expectativas que tenía desde un principio para esta actividad que eran conocer personas, compartir experiencias y llevar aportes para mejorar el proyecto creo que si se han cumplido. Muchas gracias por el apoyo y por los consejos, estos días todos nos hemos enriquecido con los aportes que hemos hecho cada uno de nosotros. Gracias, gracias a los organizadores también”-



Pilar Peralta Urigilen, Municipio Intercultural de Cañar

“Para mi es un orgullo también asistir a esta visita, ya que yo vengo desde el 2011 participando en esta Red de Jóvenes. Agradezco mucho la fe que me dieron mis compañeros para venir aquí. Doy muchas gracias a todos los compañeros ya que la mayoría coincidimos en el turismo comunitario, hay grandes ideas grandes cosas que uno se puede llevar para mejorar, tratar de hacer lazos de amistad y de unión entre los proyectos de turismo para llegar a sacar el financiamiento. He conseguido más amigos de los que ya tengo. Muchas gracias a todos y a los organizadores”.

Hernán Rodrigo Alba Torrez, Fundación Charlotte, Bruselas (nacido en Bolivia)

“Este viaje para mi ha sido una oportunidad sin igual de conocer diferentes experiencias y vivencias de los participantes que han venido de diferentes partes. Además, esto nos brindó la posibilidad de afianzarse y fortalecer la Red de Jóvenes. Con los conocimientos que obtuve yo creo que los voy a usar como unas herramientas para mejorar el alcance de nuestro proyecto. Aprendí muchas formas de financiar un proyecto. También quisiera ayudar desde Bélgica al turismo comunitario, sería algo que nos encantaría. Pienso que puede ser muy útil interactuar con otros proyectos pues la mayoría se referían al turismo.

Estoy muy feliz de haber estado aquí, de haber conocido a gente tan maravillosa y espero volver a repetir esta experiencia”.



Nilda Risel Aduviri Rivera, FADE Murcia (nacida en Bolivia)

“Para estar aquí mi ha sido un privilegio porque he podido conocer gente de otros países y gente también de mi país, que me han aportado mucho en este encuentro, con las presentaciones y con todo el seminario para ampliar la visión de nuestro proyecto y para recibir consejos e ideas para implementar nuestro proyecto. Aunque yo por el Facebook algunas caras ya las había visto, por fin les he podido dar un abrazo y muy contenta.

Para mí la experiencia fue única e irrepetible, ha sido una oportunidad de aprendizaje y de crecer como persona. Ha sido un orgullo y responsabilidad representar a mis compañeros los cuales depositaron en mí su confianza.

Yo creo que todos los jóvenes, los que no están acá y los que estamos acá, tenemos que agradecerles conseguir este financiamiento para la Red de Jóvenes, que nos permite motivarnos, que nosotros creamos en nuestros proyectos y que

prosiga esta red. A Ayni-Bolivia y a Fundación Palliri gracias por ser los anfitriones, estamos felices del recibimiento que hemos tenido.

En nombre de todos los jóvenes mil gracias a ustedes por dejar que tengamos voz, poder crear proyectos que a ver si se hacen realidad, y si no se hacen realidad pues es un aprendizaje no formal para futuros proyectos en nuestras vidas, aunque lo ideal es que se lleguen a realizar los proyectos. Gracias”.



# Encuentro de Jóvenes y Comité de Coordinación en Quito

**E**l Encuentro de Jóvenes, junto con el Comité de Coordinación, se celebró en Quito entre los días 30 de abril y 4 de mayo de 2014. El objetivo principal del Encuentro ha sido que cada grupo de jóvenes exponga el proyecto de emprendimiento que ha elaborado, con el fin de establecer un debate y recibir ideas y sugerencias. Otro objetivo está centrado en el análisis de la situación de la Red de Jóvenes y en las propuestas de sostenibilidad.



Durante la celebración del Encuentro se ha realizado un taller sobre juventud y emprendimiento. Así mismo se efectuó una visita a la empresa comunitaria Tatora Sisa de Otavalo, donde se pudo apreciar los trabajos con junco de tatora.

De forma paralela al Encuentro tuvo lugar el Comité de Coordinación con la participación de representantes de las

entidades socias. En este comité se realizó un balance de la evolución de las actividades de RJPD II por cada entidad señalando los aspectos positivos y las dificultades, se revisó la cuestión financiera y de justificaciones, se evaluó el proyecto y se analizaron las perspectivas para un próximo proyecto.

La estancia en Quito ha permitido una convivencia entre jóvenes, monitores y responsables de RJPD.



## CONCLUSIONES

### Conclusiones de los jóvenes de cada delegación

#### AYNI BOLIVIA

- El turismo local contribuye al crecimiento socioeconómico del departamento de Oruro.
- Jóvenes hablan portugués, inglés y quechua lo que facilita la comunicación con turistas extranjeros y locales.
- Las pruebas piloto de rutas turísticas se realizaron con financiamiento propio.
- Sinergias con Gobernación y otras instituciones coadyuvan al crecimiento de las rutas turísticas.
- Jóvenes están comprometidos con el proyecto compartiendo sus experiencias y conocimientos con nuevos integrantes.
- Jóvenes suman sus habilidades y conforman un equipo multidisciplinario para llevar adelante el proyecto.
- El intercambio de experiencias mejora el desarrollo del proyecto.
- Jóvenes mejoran su desarrollo personal, capacidad de liderazgo y toma de decisiones.
- Es importante la difusión de las rutas turísticas, en el portal Web tanto de la red de jóvenes como en uno propio ([www.redjovenesprodesarrollo.org](http://www.redjovenesprodesarrollo.org)).



#### FUNDACIÓN PALLIRI

- Excelente acogida por parte de los anfitriones.
- Se ha mejorado en capacidad de liderazgo y motivación personal.
- Los aportes de los compañeros han sido de mucha ayuda.
- Integración sociocultural de todos los miembros de RJPD.
- Conexión permanente por Internet.



## CAÑAR

- Unión de todos los grupos y conocimiento de la realidad social de cada país.
- Enlace con distintos grupos de RJPD para desarrollo del proyecto de Cañar.
- Resultados fructíferos de cada proyecto.
- Los jóvenes estamos formando un mejor porvenir para la sociedad con estos proyectos.

**“Los jóvenes han adquirido una experiencia muy enriquecedora y ahora son capaces de emprender cualquier actividad o proyecto”.**  
**(Andrés Pérez, F. Alternativa)**

## FUNDACION ALTERNATIVA

- Se pueden estructurar lazos internacionales.
- Integración de jóvenes en el proyecto.
- Fomento de intercambio de conocimientos.
- Se ponen en práctica conocimientos adquiridos en educación formal.
- Aplicación de experiencias entre todos.
- Conocimiento de realidades de otros lugares del mundo y propuestas de desarrollo.
- Este proyecto hace que los jóvenes se empoderen del futuro de nuestros países.

## FUNDACIÓN CHARLOTTE

- Nueva visión para ayudar a otros jóvenes.
- Buenas ideas de los proyectos.
- Las conclusiones de los demás ayudan a consolidar nuestras ideas



## **AYNI HOLANDA**

### Importación de Quínoa

- Intermediación, producción y venta a través de su propia organización
- Que se reconozca la identidad de la quínoa.
- Primer lugar de venta: Holanda
- Rol importante: Marketing
- Financiación (No estudiado al 100%)
- Ventaja competitiva “Chocolate de quínoa”. Producto nuevo en el mercado.
- Objetivo principal: que se reconozca como producto boliviano
- El tema legal es complicado por lo que hay que estudiarlo muy bien.
- Que sea un producto saludable ya que tiene muchas buenas propiedades.

### Producción de tomate bajo invernadero

- Intercambio de tecnología y conocimientos.
- Analizar la propuesta de como integrar a niños de la calle en el proyecto.
- Producir tomates únicamente por la atención especial que requiere.
- Fuentes de empleo. Se incluirá brindar la capacitación a la gente que trabaje en el invernadero.
- Se requiere, integrar a técnicos en producción de Universidades Holandesas; Ejm. Reciclar el agua, plantas, insumos.
- La técnica debe ser importada desde Holanda ya que no existe en Bolivia.
- Falta definir la planificación y presupuesto, además encontrar personal técnico que recién inicie en este sistema.
- Encontrar aliados locales, sean gubernamentales, como ministerios para iniciar la producción del tomate en Bolivia. Ya que actualmente se importan desde Perú.
- No hay la experiencia en Bolivia sobre el cultivo en invernaderos; por lo que se debe gestionar y proponer su implementación
- Producción de tomates de calidad
- Análisis exhaustivo de la distribución.

## **FADE**

- Creación de vínculos entre todos los grupos.
- Crecimiento personal.
- Afrontamiento de situaciones adversas.
- Experiencias enriquecedoras tanto en lo personal como en lo laboral

## **Conclusiones generales de los jóvenes**

### El proyecto Impulso de la Red de Jóvenes Pro Desarrollo:

- Ha creado lazos de amistad
- Ha permitido incluir a jóvenes de varios países, desde la convivencia respetuosa y enriquecedora.
- Ha mejorado el desarrollo personal a través del trabajo intercultural.
- Ha enriquecido de todos los proyectos con las aportaciones de todos.



## Sugerencias

- Socialización entre jóvenes para formar no sólo una Red de Jóvenes sino una red de amistad para conocer más a fondo los proyectos y los ejecutores de los mismos creando un código de nueva conducta realizado por y para jóvenes.
- Dar a los encuentros informales la importancia que merecen dentro del proceso.
- Mantener el contacto entre jóvenes para conocer el estado de cada uno de los proyectos.
- Creación de una página Web interactiva entre jóvenes.
- Creación de un fondo económico para la realización de próximos encuentros.



## Conclusiones de Comité de Coordinación

### Impulso de la Red de Jóvenes Pro Del Desarrollo

1. Esta segunda fase ha supuesto la consolidación de la Red de Instituciones y de jóvenes trabajando en la diversidad.
2. RJPD se ha dotado de una cultura propia con valores y procedimientos, que ha penetrado en las personas que se han ido incorporando.
3. Las entidades participantes han asumido RJPD como parte de su estructura de funcionamiento.
4. Junto a esto, se han realizado alianzas estratégicas con otras instituciones para colaborar en el proyecto.
5. Por su parte, los jóvenes han generado redes internas y han establecido alianzas estratégicas en su entorno.
6. Los proyectos elaborados por los jóvenes han alcanzado un alto grado de concreción, estando ya algunos de ellos preparados para su puesta en práctica.
7. Estos proyectos tienen una gran repercusión en el beneficio de sus comunidades, concretándose en tres líneas principales: emprendimiento, turismo y desarrollo comunitario. En este sentido, los proyectos de Europa están vinculados y son complementarios con los de América Latina.



8. Ha habido un gran espíritu de colaboración entre los jóvenes a lo largo de todo el proyecto, que se ha acrecentado en este Encuentro.
9. La diversidad de los jóvenes (educativa, cultural, social, religiosa, económica y del medio geográfico) ha sido un factor de enriquecimiento y de crecimiento, que ha constituido un valor importante en el proyecto.
10. Muchos de los jóvenes que han participado en este proyecto colaboran como voluntarios en organizaciones sociales. Se pone de manifiesto que “el gen del voluntariado” es un elemento muy significativo de la motivación para participar en proyectos de cooperación y de emprendimiento.
11. En la mayoría de los casos la participación en el proyecto ha supuesto un cambio positivo en la vida de los jóvenes. De hecho les ha ayudado a conseguir becas de estudio, o incluso puestos de trabajo. Además, a todos les ha aportado un valor añadido en sus vidas.
12. El proyecto ha permitido el desarrollo de las capacidades de liderazgo de los jóvenes participantes.
13. Muchos de los jóvenes que se han visto obligados a distanciarse del proyecto siguen vinculados al mismo, manteniendo el espíritu de RJPD.
14. Cuando se canalizan las inquietudes de los jóvenes, éstos son capaces de hacer grandes cosas.
15. Se ha comprobado que las nuevas tecnologías y las redes sociales han sido un factor exitoso de integración y desarrollo social y comunitario.
16. Se reitera el compromiso de las instituciones participantes para coordinar conjuntamente proyectos afines en el futuro.
17. Los miembros del Comité de Coordinación del Proyecto “Impulso de la Red de Jóvenes Pro Desarrollo” manifiestan el interés en la continuidad del mismo, y en buscar los medios financieros oportunos para su sostenibilidad.

# Evaluaciones de RJPD II

## Evaluación de los jóvenes

La evaluación de los jóvenes tiene por objeto conocer su opinión respecto al proceso del proyecto Impulso de la Red de Jóvenes Pro Desarrollo (RJPD II). La información para realizar esta evaluación se sustenta en un cuestionario cumplimentado por los jóvenes que participaron en el Encuentro celebrado en Quito (Ecuador) durante los días 30 de abril y 1, 2, y 3, de mayo de 2014. Las preguntas numéricas tienen una escala de 1 (poco) a 5 (mucho) refiriéndose a la información previa, el sistema de trabajo, la documentación y los materiales facilitados, las relaciones dentro del grupo, la participación en el taller, la motivación, las comunicaciones con los demás grupos, la actuación del monitor y la valoración general del proyecto RJPD II. Las preguntas abiertas son sobre los aspectos que más y menos han gustado a los jóvenes y a sus propuestas para la continuación del proyecto.

La mayoría de las respuestas alcanzan una puntuación alta entre 4 y 5 lo cual indica una gran satisfacción de los jóvenes respecto al proyecto. La moda, es decir las puntuaciones más señaladas, en todas las preguntas está en 4 y en 5. La valoración general del proyecto alcanza un 4,72. Hay una unanimidad en la disposición a continuar participando en RJPD, prácticamente todos lo han expresado con la máxima puntuación.

Dentro del grupo ha habido una buena relación entre los jóvenes, se han sentido motivados y han participado en las actividades.



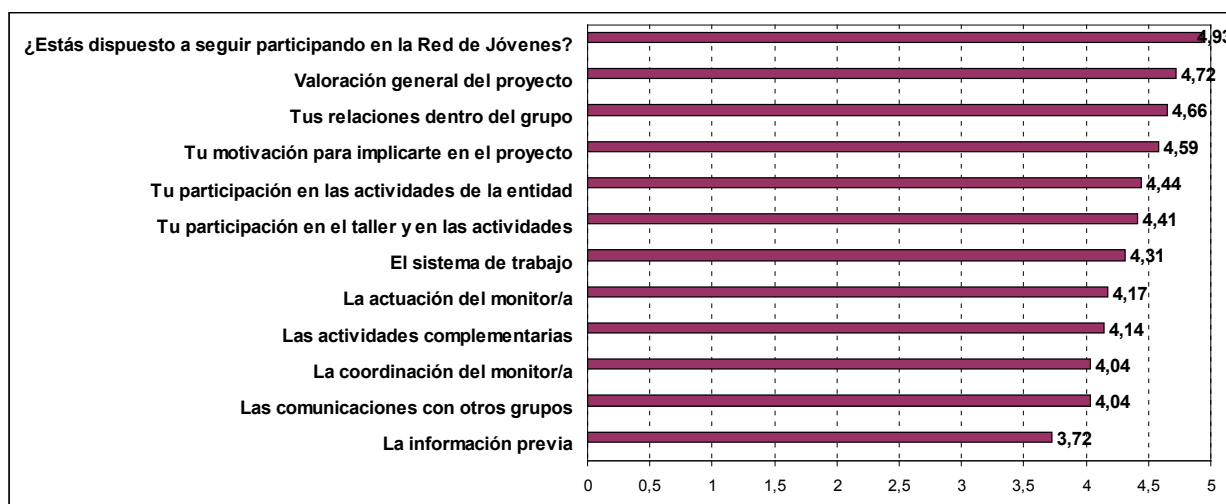
La gran mayoría de los jóvenes están muy vinculados a las entidades del proyecto en tareas de voluntariado o de otro tipo. De esta manera se confirma una vez más que los jóvenes que dedican parte de su tiempo a una asociación, también son capaces de involucrarse en otras actividades comunitarias.

El sistema de trabajo llevado a cabo durante el proyecto y las actividades complementarias son consideradas muy aceptables. Más complejas resultan las respuestas referidas a la actuación y coordinación del monitor o monitora. Si bien el 5 es lo más señalado, los valores medios descienden cerca del 4. Ello es debido a que hay algunas respuestas muy bajas 2 o incluso 1, pero fuera de estos casos muy concretos la labor de los monitores es considerada muy positiva.

*“La filosofía de trabajo ha sido no solo conocer la realidad, sino cambiarla” (Freddy Jaramillo, Cañar)*

Respecto a las comunicaciones con los otros grupos hay una diversidad de respuestas, incluso entre jóvenes de un mismo grupo. En las respuestas abiertas también se ha señalado la falta de comunicación entre grupos, siendo este un aspecto que hay que potenciar.

La información previa sobre el proyecto es la pregunta con puntuación más baja. El valor más señalado es el 4 pero las respuestas abarcan todas las posibilidades desde el 1 al 5. Esta diversidad de opiniones es consecuencia así mismo de los diferentes momentos de incorporación al proyecto de los jóvenes, puesto que algunos vienen del proyecto anterior y otros se unieron más recientemente.



En la comparación con el proyecto anterior, en esta ocasión no ha habido interés en competir entre los proyectos de los jóvenes. En este sentido los jóvenes y monitores han entendido que no se trata de un concurso ni de hacer el mejor proyecto, sino de ayudarse unos a otros.



Otros aspectos destacados son la mayor integración de los jóvenes en el proyecto que realizan, así como su mayor participación,. De acuerdo con la expresión de una joven: “en esta segunda fase hay un mayor compromiso con los proyectos”. Se señala, como positivo que se haya continuado con el proyecto emprendido en la primera fase.

Sobre los aspectos negativos tan sólo tres responden para apuntar escasa comunicación entre los grupos de jóvenes.

**Los jóvenes son emprendedores y con deseo de aprender. (Mónica Muñoz, Ayni-Bolivia)**

Lo que más ha gustado ha sido la colaboración entre jóvenes de diversas procedencias. Buena parte de las frases escritas por los jóvenes tienen el verbo compartir. “Compartir objetivos”, “compartir proyectos”, “compartir con jóvenes”. Unido a ello se puede agregar la “participación”, “el trabajo en equipo”, “la interacción entre jóvenes”, “la diversidad de puntos de vista” o “el intercambio de experiencias”.

Otro aspecto que destacan los jóvenes ha sido el desarrollo y enriquecimiento en la persona: “crecer como personas”, “formación con espíritu crítico” y “conocer como se trabaja en un proyecto”.

Algunas respuestas están directamente relacionadas con el Encuentro de Quito, señalando la buena acogida recibida, haber conocido otros países y hacer nuevos amigos.



Acerca de lo que menos ha gustado hay muy pocas respuestas. Se refieren a que debería haber existido una mayor conexión entre los grupos de jóvenes y que el proyecto se desarrolla en un tiempo muy pequeño. Estas dos últimas respuestas van muy unidas, efectivamente la duración del proyecto es muy corta para centrarse en los propios proyectos locales y establecer una comunicación fluida con los demás grupos, pese a que han habido encuentros por video conferencia. Hay que tener presente que buena parte de los jóvenes son nuevos en RJPD y se han tenido que integrar primero en su grupo, y luego relacionarse con otros grupos en un espacio temporal muy condensado. Mirando al futuro hay respuestas hacer mención a la incertidumbre sobre la financiación de la tercera fase de RJPD.

Los jóvenes son conscientes que la continuación del proyecto depende en gran medida de ellos, condicionando el futuro de la Red a que los proyectos se pongan en marcha. Las respuestas van en el sentido de que los proyectos elaborados por ellos deben realizarse y tener resultados tangibles. Así mismo consideran importante mantener la motivación y el compromiso con el proyecto, seguir en contacto y atraer a más jóvenes.

Por último se muestra el agradecimiento a los organizadores de RJPD por la experiencia vivida y por las cosas aprendidas. Se insiste en mejorar las comunicaciones y en continuar con los proyectos en beneficio de la comunidad. También hay quien lanza un reto de optimismo al futuro: “Esto es el inicio de algo grande”; “todos tenemos un sueño y debemos luchar por ese sueño”.



## Evaluación Monitores

La evaluación de los monitores tiene por objeto conocer la opinión, sobre el desarrollo del proyecto Impulso de la Red de Jóvenes Pro Desarrollo, de las personas que han estado más próximas a las actividades de los jóvenes. Al igual que en los otros informes, el cuestionario de evaluación se cumplimentó durante el Encuentro de Quito. El cuestionario tiene dos partes, una de valoración numérica en una escala de 1 (poco) a 5 (mucho), con preguntas sobre el método de trabajo, las relaciones con los jóvenes, la participación y motivación de los jóvenes, las comunicaciones entre grupos y con los demás monitores, las actividades complementarias, la coordinación con otras actividades de la entidad, la coordinación del proyecto, la valoración general y la predisposición a seguir participando en RJPD. Las preguntas abiertas conciernen a los aspectos que más y menos les han gustado, a sus propuestas para continuar el proyecto y una pregunta libre. Cada persona puede emitir varias respuestas a una misma pregunta.



Las valoraciones son más críticas que las de los jóvenes y con un abanico más amplio que oscila entre el 2,7 y el 4,7 lo cual indica que los monitores tienen un mayor grado de exigencia al proyecto. Las respuestas más bajas, tal como ha sucedido con otras evaluaciones, vuelven a ser las referidas a las comunicaciones tanto entre monitores como entre los grupos.

Las preguntas sobre el método de trabajo y la coordinación con otras actividades de la entidad tienen una puntuación aceptable entre 3 y 4. El resto de las respuestas tienen una buena valoración con una puntuación superior a 4, siendo este dígito además, el más anotado por los encuestados. La valoración general del proyecto es de 4,1, a excepción de un 5 todas las respuestas coinciden en el 4, así que los monitores piensan que el proyecto no es perfecto pero sí está bastante bien. Existe unanimidad en seguir participando en la Red de Jóvenes.

Tan sólo dos monitores habían participado en el anterior proyecto. Señalan como diferencias positivas, la familiaridad con la metodología de trabajo y el afianzamiento de la Red. Como diferencias negativas se indica que se tenían que haber mantenido más contactos, entre monitores, antes del encuentro final.

Acercado de lo que más ha gustado buena parte de las respuestas se centran en la elaboración de los proyectos de emprendimiento, resaltando el interés y el compromiso de los jóvenes y el avance de la elaboración de los proyectos.

Otra serie de respuestas se refiere a la interrelación de los jóvenes. Se señalan los encuentros virtuales entre grupos, pero se pone el acento en el encuentro de Quito donde han sido muy positivos los contactos personales entre los jóvenes y los intercambios de experiencias con otros grupos. Ello ha servido para

establecer o afianzar alianzas estratégicas entre los grupos y vínculos entre jóvenes con ideas y criterios diferentes.

*“Como aspecto positivo, los jóvenes que participan, tanto del anterior proyecto como de éste, obtienen bastante provecho para su vida personal.”  
(Sylvia den Berg- Ortega, Ayni-Holanda)*

Hay algunas respuestas particulares pero no por ello menos importantes. Se manifiesta la participación desinteresada de los jóvenes; el apoyo de la juventud a su comunidad; y desde Europa, que los jóvenes latinos europeos han conocido la realidad de sus países.

Sobre lo que menos ha gustado, se indica que debería haber existido una mayor comunicación entre los grupos.



Para continuar el proyecto RJPD se hace alusión, de una forma u otra a la necesidad de mantener una comunicación permanente para dar vivacidad a la Red. Hay propuestas que piden más recursos tanto informáticos como financieros para realizar más actividades; otras proponen que en el próximo proyecto se produzcan más encuentros; y por último otras que apuestan por el compromiso para seguir en contacto y continuar motivando a los jóvenes.

En la última pregunta del cuestionario de evaluación se invita a exponer sugerencias. Se propone potenciar la mayor comunicación y la participación estableciendo contenidos como:

- mantener espacios de discusión sobre migración, desarrollo y cooperación internacional y;
- motivar más a los jóvenes para que reflexionen en el desarrollo de sus comunidades.

Muy relacionada con la anterior está la propuesta de consolidar los contactos con entidades que ayuden a desarrollar los proyectos. Otro grupo de respuestas se refiere a incrementar el contacto interpersonal entre grupos de jóvenes y a realizar pasantías y visitas entre grupos cercanos. Esta propuesta es muy interesante, pues al margen del proyecto “oficial”, se pueden establecer reuniones presenciales de los grupos por zonas con propia iniciativa de los jóvenes y de las entidades. Así por ejemplo en Bolivia se pueden reunir los grupos de El Alto y Oruro, en Ecuador los de Cañar y Quito y en Europa los de Bruselas, Holanda y Murcia. Por último, hay felicitaciones para los responsables del proyecto.

---

La evaluación tiene por finalidad la comprensión de los fenómenos ocurridos durante la ejecución de RJPDI, así como la motivación y satisfacción con los resultados de las personas representantes de las entidades socias. Esta evaluación se realizó durante el Comité de Coordinación celebrado en Quito.

---

### **Beneficios para la entidad de los objetivos del Proyecto RJPDI II**

Las respuestas más señaladas se refieren a las motivaciones y actitudes de los jóvenes para participar en las actividades de la organización, especialmente como voluntarios. Los jóvenes son un ejemplo a otros jóvenes para ser voluntarios (“el gen del voluntariado”).

Se mencionan también beneficios directos para los jóvenes tales como: el conocimiento de otras realidades con una perspectiva más amplia y asumir un papel de agentes de desarrollo y cambio social. Además, beneficiarios directos han sido jóvenes en situación vulnerable.

Los beneficios para la organización son:

- Relación con otras entidades latinoamericanas y europeas.
- Transferencia de la experiencia en proyectos de desarrollo a otras instituciones aliadas.
- Fortalecimiento en competencias innovadoras de preparación de proyectos.
- Conocimiento, junto con los jóvenes, del patrimonio cultural de la comunidad.
- El esfuerzo que ha supuesto el proyecto para la organización, que se ha compensado con los resultados positivos.

### **Implicación de los jóvenes**



Los responsables de las entidades destacan:

- Los jóvenes están comprometidos con el proyecto.
- Han adquirido mayores competencias.
- Participan animadamente en las actividades de la institución.
- Han tenido autonomía e iniciativa marcando el desarrollo de los talleres y proponiendo actividades.
- Los jóvenes replican lo que han aprendido a su entorno y motivan a otros jóvenes.



### **Debate y comunicación de la red de los jóvenes**

Esta cuestión es valorada de manera regular. Ha habido algunas dificultades en la red de Internet. Hay una coincidencia en apuntar que es preciso un cierto periodo de tiempo para que los grupos de jóvenes tengan una cohesión interna y estén preparados para relacionarse con otros grupos. En las redes sociales como Facebook, la comunicación ha sido más dinámica que en el blog de la página web. La agilidad de Facebook ha ganado a la seriedad del blog.



### **Contribución del proyecto al desarrollo de la comunidad**

Las respuestas miran a los jóvenes. El proyecto contribuye al desarrollo de la comunidad, por la preparación que han adquirido los jóvenes participantes y al rol que han asumido como agentes de cambio social. Los jóvenes han crecido como personas y han mejorado sus habilidades de liderazgo, comunicación, emprendimiento y reflexión crítica. Todo ello genera un impacto directo en la comunidad y permite crear otras redes, pues los jóvenes son los nuevos actores para la transformación y la evolución social.

Así mismo los proyectos que han elaborado los jóvenes tienen un importante impacto en la comunidad. Dependiendo de los lugares permiten:

- Revalorizar el patrimonio.
- Poner en uso infraestructuras desaprovechadas.
- Aumentar la empleabilidad de las personas involucradas.
- Pueden ser una alternativa de ingresos económicos.
- Se beneficia tanto la comunidad latina en Europa como las comunidades en América Latina.

### **Aspectos positivos de las relaciones entre los socios, la dirección y la coordinación**

Las respuestas expresan una buena comunicación con compromiso, confianza e interés en facilitar soluciones, existiendo cohesión y sinergia entre actores de diversos enfoques. Que los socios se conocieran desde el anterior proyecto ha facilitado los procesos de comunicación y entendimiento entre todos, con la comodidad de comunicarse en lengua castellana.

Las instituciones se han fortalecido al establecer alianzas estratégicas y cooperar entre ellas más allá de los propios asuntos del proyecto.

### **Aspectos desfavorables que se deberían mejorar o cambiar de las relaciones entre los socios**

Se menciona la comunicación como un aspecto a mejorar. Se hace referencia a las dificultades tecnológicas y de Internet, pero también a la falta de respuesta inmediata a los requerimientos de información y a algunos malentendidos que se han producido.



## **Continuación del proyecto**

La opinión generalizada es que el proyecto debe continuar por los jóvenes. De manera unánime los socios piensan que es necesario seguir apoyando a los jóvenes a ejecutar los proyectos y obtener resultados. El proyecto RJPD II ha resultado una gran oportunidad para los jóvenes pues les enseña responsabilidad y valores, y les capacita para ser formadores de formadores.

En cuanto a la Red hay una vinculación estrecha entre entidades y éstas tienen una gran implicación. Se considera muy positivo aprovechar la red ya constituida, para intercambiando experiencias, innovar y continuar promoviendo el desarrollo de las regiones.

## **Cómo debe continuar el proyecto**

Las respuestas van en tres sentidos complementarios:

- Reforzando el papel de los jóvenes como líderes en su entorno. Los jóvenes deben fortalecer sus habilidades personales, adquirir nuevas capacidades y replicarlas a su entorno y a la comunidad.
- Consolidando el trabajo en red. En la Red se deben fortalecer las alianzas estratégicas y promover intercambios formativos de experiencias y conocimientos.
- Participando en nuevas convocatorias de financiación. Es preciso buscar financiamiento para un nuevo proyecto bien a través del programa Erasmus + de la Unión Europea, bien en organismos internacionales o en la propia comunidad local.

## **Valoración general del proyecto**

Las respuestas de los responsables de las entidades tienen dos enfoques, uno sobre el funcionamiento del proyecto en sí, y otro sobre los beneficios para los jóvenes

Acerca del funcionamiento del proyecto:

- Cumplimiento de los objetivos.
- Consolidación de los procesos de funcionamiento.
- Fortalecimiento institucional de las entidades socias.
- Experiencia internacional.
- Efectividad en el trabajo de las entidades con los jóvenes.
- Mayor conocimiento sobre los puntos de vista de los jóvenes.

Beneficios para los jóvenes:

- Relaciones interpersonales. Los jóvenes se han relacionado con otros jóvenes, han establecido vínculos de amistad y han aprendido a comunicarse.



- Liderazgo y mejora de las capacidades. Los jóvenes son nuevos líderes para posteriores emprendimientos; se han implicado y participado activamente elaborando proyectos complementarios; han aumentado su conciencia social; se ha generado un espacio de formación y han mejorado sus capacidades.
- Mejora laboral. El proyecto ha sido para algunos jóvenes una ayuda en el aspecto laboral, y se han producido nuevas oportunidades para los jóvenes desfavorecidos.

Por último hay referencias a la buena organización del Encuentro de Quito incidiendo en la participación positiva de responsables y jóvenes, así como al éxito de la visita de estudio a Bolivia.

**“Los jóvenes de alguna manera se han convertido en líderes.”**  
(Silvia Villa, Palliri)

## Conclusiones

- La evaluación del proyecto por las entidades socias es muy positiva, centrandose en destacar la actitud participativa de los jóvenes y el cambio que se ha producido en ellos.
- Las entidades han obtenido un beneficio del proyecto mediante el comportamiento de los jóvenes, puesto que han participado con entusiasmo en otras actividades de la entidad en muchos casos como voluntarios (gen del voluntariado). Se ha apoyado a jóvenes en situación vulnerable.



- Los jóvenes han abierto sus mentes, han conocido realidades, han adquirido mayores competencias y han asumido un papel de agentes de desarrollo y cambio social.
- Los jóvenes han crecido como personas y han mejorado sus habilidades de liderazgo, comunicación, emprendimiento y reflexión crítica.
- Los jóvenes transfieren los que han aprendido a su entorno y motivan a otros jóvenes. En buena medida se han convertido en líderes.
- El crecimiento personal de los jóvenes y los proyectos de emprendimiento elaborados son las contribuciones de RJPD II al desarrollo de la comunidad.
- Entre las entidades socias ha habido cohesión y sinergia dentro de una diversidad y enfoques diferentes, así como compromiso, confianza e interés en encontrar soluciones.
- Las entidades socias han tenido una estrecha vinculación, intercambiando experiencias. Han fortalecido alianzas estratégicas y cooperado entre ellas más allá de los propios asuntos del proyecto.
- Un aspecto que hay que mejorar es la fluidez de las comunicaciones tanto entre jóvenes como entre las entidades.
- El proyecto RJPD II es valorado por las entidades de manera positiva por el cumplimiento de los objetivos, la consolidación de los procesos de funcionamiento de RJPD; el fortalecimiento institucional de las entidades; la experiencia internacional; la efectividad en el trabajo con los jóvenes y las entidades; y el mayor conocimiento acerca de la opinión de los jóvenes.
- Respecto a los jóvenes las valoraciones positivas vienen por: la calidad de las relaciones interpersonales; el liderazgo que han adquirido; la mejora de sus capacidades; y las posibilidades de progreso laboral.
- Las entidades socias manifiestan su voluntad de continuar colaborando en futuros proyectos con el propósito de que los jóvenes consoliden su papel de líderes en su entorno, transmitan valores, ejecuten los proyectos de emprendimiento y consoliden el trabajo en red.

# PROYECTOS ELABORADOS POR LOS JÓVENES

## AYNI BOLIVIA, ORURO

### PROYECTO TURISMO COMUNITARIO AVENTOURS - GETCO



#### 1. Descripción del proyecto

El proyecto pretende promover la actividad económica y social de la región a través del turismo comunitario.

Las actividades a ejecutarse en el turismo comunitario, promoverán el desarrollo de actividades como ser: artesanías y gastronómica de cada lugar. Se desarrollarán diversas actividades de socialización y/o sensibilización, para promocionar y ofertar los Paquetes Turísticos a la población en general.

Se desarrollaran inicialmente tres rutas turísticas.

Entre la Socialización y la Implementación de las rutas turísticas se elaboraran materiales informativos como ser trípticos y folletos con el fin de orientar a la población local, nacional e internacional sobre el Potencial Turístico de Oruro y sus provincias.

La propuesta de proyecto pretende ser auto-sostenible, comenzando con un auto-financiamiento el cual impulsa la ejecución de las pruebas piloto, para luego buscar un financiamiento y de esta manera continuar con la ejecución de la propuesta.

Posteriormente, se iniciará la generación de nuevas rutas turísticas a nivel departamental. A futuro se pretende generar una micro empresa turística de beneficio tanto para los jóvenes como la comunidad local.

#### 2. Objetivo del proyecto

“Desarrollar el Turismo para promover el crecimiento socioeconómico del departamento de Oruro, Cala Cala y San Pedro de Totora a través de la revalorización del patrimonio histórico-cultural.”

#### Objetivos específicos

- Desarrollar Rutas Turísticas para el departamento de Oruro, Cala Cala y San Pedro de Totora.

- Difundir de forma masiva a la población en general particularmente a los jóvenes, la riqueza, diversidad e historia cultural y la exuberante geografía del departamento de Oruro, Cala Cala y San Pedro de Totora.
- Documentar el Patrimonio Histórico-Cultural mediante la generación de guías informativas del departamento de Oruro, Cala Cala y San Pedro de Totora.



### 3. ¿Por qué se ha elegido este proyecto?

Este proyecto se ha elegido ante la falta de información acerca del patrimonio histórico y cultural de nuestra ciudad (atractivos turísticos), la misma está ocasionando una pérdida de valores socio-culturales por parte de la población orureña y por ende en toda Bolivia.

El Turismo es una actividad escasamente desarrollada, a causa de una falta de atención por parte de los gobernantes y de los gobernados; a su vez la falta de preparación y conocimiento por parte de los jóvenes está generando una pérdida de valores culturales.

Al recalcar todos estos aspectos anteriormente mencionados es evidente la necesaria implementación de este proyecto en el departamento de Oruro.

En la actualidad se pretende:

- Beneficiar a nuestra comunidad; con la generación de empleos en las diferentes comunidades y en diferentes rubros tales como: hostelería, alimentación, textiles, artesanías, otros. Y de esta forma coadyuvar al crecimiento y desarrollo económico de nuestra región.
- Revalorizar nuestra riqueza cultural, natural, paisajística para que así surja el interés por la inversión en nuestro departamento; siendo esto así, se obtendría efectos multiplicadores; lo cual conlleva un gran avance en nuestra economía.
- Revalorizar nuestra extraordinaria cultura Andina, que la población se sienta orgullosa de ser oriunda de este departamento, y que sea el medio por el cual Oruro se haga conocer a Bolivia y al mundo, reflejando así nuestra innumerable riqueza cultural y natural.
- Sensibilizar y socializar a la población, y orientar al turista sobre el nivel de acceso que tiene en los diversos sectores, inmersos en los paquetes turísticos, contribuyendo al cuidado del Medio Ambiente y sobretodo la Preservación de Patrimonios Arqueológicos y Atractivos Naturales.

#### **4. Actores**

Actores directos:

- Jóvenes integrantes de Aventours Getco.
- Turistas extranjeros y nacionales (jóvenes y adultos) que accedan a los paquetes turísticos ofertados, tendrán la posibilidad de conocer las rutas turísticas tanto de Oruro, Cala Cala y San Pedro de Totora de una manera diferente a la convencional.

Actores indirectos:

- Centros gastronómicos, museos y artesanos se beneficiarán con el movimiento económico que genera el paquete turístico “La Ruta del Quirquincho”.
- Las familias que brindaran la prestación de servicios para el desarrollo del paquete turístico en la comunidad de San Pedro de Totora (6 familias aproximadamente).

#### **5. Actividades programadas:**

**Objetivo específico 1.** Desarrollar Rutas Turísticas para el departamento de Oruro, Cala Cala y San Pedro de Totora.

### **Actividades**

- Elaborar 3 rutas turísticas: Ruta del Quirquincho, Ruta Cala Cala, Ruta San Pedro de Totora
- Realizar el recorrido de las 3 rutas turísticas

**Objetivo específico 2.** Difundir de forma masiva a la población en general particularmente a los jóvenes, la riqueza, diversidad e historia cultural y la exuberante geografía del departamento de Oruro, Cala Cala y San Pedro de Totora.

### **Actividades**

- Conseguir espacios en radio y televisión para difundir rutas turísticas, mediante entrevistas radiales y televisivas.
- Elaborar un blog para difundir las Rutas turísticas, también utilizar redes sociales
- Elaborar folletos y banners

**Objetivo específico 3.** Documentar el Patrimonio Histórico-Cultural mediante la generación de guías informativas del departamento de Oruro, Cala Cala y San Pedro de Totora.

### **Actividades**

- Elaborar una guía informativa, recopilando datos y fotos en cada viaje.
- Realizar informes, monitoreo y evaluaciones mensuales y anuales tanto financiero, como de ejecución.

## **6. Resultados esperados**

- Mayor conocimiento por parte de la población nacional e internacional de los atractivos, patrimonios históricos y culturales del departamento de Oruro, Cala Cala y San Pedro de Totora.
- Elaboración de material informativo, folletos, trípticos, volantes, detallando aspectos que usualmente son olvidados, documentos digitales que serán difundidos mediante la pagina web
- Enriquecimiento de la página web ([www.redjovenesprodesarrollo.org](http://www.redjovenesprodesarrollo.org)) para la difusión de los atractivos turísticos de Oruro Cala Cala y San Pedro de Totora.
- Interés por parte de turistas nacionales e internacionales, generando una inquietud y ganas de conocer los atractivos que ofrece el departamento de Oruro, Cala Cala y San Pedro de Totora.
- Diseño de Paquetes Turísticos, orientados al turismo de aventura y turismo de recreación.
- Jóvenes del proyecto realizan la transferencia de conocimientos a nuevos integrantes logrando de esta manera la continuidad de la propuesta.
- Se pretende implementar nuevas rutas turísticas en función a la demanda del turista local y extranjero.
- Se pretende beneficiar a la comunidad con la generación de empleos en las diferentes comunidades y en diferentes rublos tales como: hostelería alimentación, textiles, artesanías y otros. De esta forma coadyuvar al crecimiento y desarrollo económico de nuestra región.

## 7. Cronograma de actividades

ACTIVIDADES	Enero		febrero				Marzo				Abril				Mayo				Junio				
	3	4	1	2	3	4	1	2	3	4	1	2	3	4	1	2	3	4	1	2	3	4	
Elaborar y difundir 3 paquetes turísticos destinados a la población local, nacional e internacional.																							
Desarrollar y actualizar página web GETCO																							
Realizar las tres rutas turísticas programadas.																							
Difundir y promover a través de medios de comunicación y redes sociales.																							
Realizar informes, monitoreos y evaluaciones mensuales y anuales tanto financiero, como de ejecución.																							
Difundir resultados																							

## 8. Recursos

### Recursos Materiales y Técnicos

- Los recursos materiales estarán destinados para la ejecución del Proyecto GESTORES DE TURISMO; mediante la difusión a través de folletos, trípticos, y baners.
- El recurso tecnológico, será el desarrollo de la Pagina Web para publicidad y difusión de los paquetes turísticos.

### Recursos Económicos

- Se comenzara con un autofinanciamiento por parte de los jóvenes integrantes del Proyecto Impulso de la Red de Jóvenes Pro Desarrollo.
- Se buscara el financiamiento de entidades públicas y privadas para la ejecución de la propuesta de proyecto GETCO.
- A futuro la propuesta de proyecto GETCO será auto sostenible con recursos generados a través de los paquetes turísticos ofertados.

## 9. Seguimiento y monitoreo

Seguimiento de las actividades realizadas mediante informes mensuales, trimestrales, anuales y/o según requerimiento. Se incluye informes económicos para control de presupuesto.

Evaluación de calidad de servicio en cuanto a las rutas turísticas mediante cuestionarios, para retroalimentarnos, aumentar rutas turísticas y mejorar la calidad del servicio.

## 10. Actividades realizadas

**Actividad 1.** Se realizó un recorrido piloto y la puesta en marcha del primer paquete turístico “La Ruta del Quirquincho” donde participaron los miembros de Aventours GETCO.

### Resultados actividad 1

- Se logro realzar y dar a conocer los atractivos turísticos y el patrimonio histórico y cultural del departamento de Oruro mediante el paquete Ruta del Quirquincho que oferta el grupo Aventours GETCO
- Se realizo la publicidad mediante las redes sociales, distribución de panfletos en casetas de turismo, terminal, estación de trenes y el centro de la ciudad.
- Se generó el interés de las personas que participaron del recorrido turístico por conocer más acerca del patrimonio histórico y cultural del departamento de Oruro, al mismo tiempo difundirán sus experiencias para captar el interés tanto de turistas locales como nacionales.
- Se cuenta con el diseño de la pagina web <http://www.redjovenesprodesarrollo.org>

**Actividad 2.** Se realizo la prueba piloto de la ruta turística “Cala Cala”, la misma está ubicada en la zona sudeste a 21 km de la ciudad de Oruro, donde se encuentran pinturas rupestres de más de cien años, iglesias coloniales como el templo del Seños de Lagunas, el calvario, el cerro Chijchi Kholu.

### Resultados actividad 2

- Se adquirieron y desarrollaron habilidades sociales, manejo de recursos humanos, destrezas en elaboración de proyectos, lazos de amistad y capacitaciones técnicas de los integrantes de Aventours Getco.
- Los integrantes de Aventours Getco ampliaron sus conocimientos acerca del patrimonio histórico y cultural del departamento, a través de intercambio de experiencias con personas conocedoras de turismo y población local.



## 11. Dificultades

- Dificil coordinación de fechas con turistas locales para llevar adelante el recorrido del primer paquete turístico la Ruta del Quirquincho.
- Escasez de guías turísticos en museos.
- Falta de servicios básicos de higiene en el recorrido turístico.
- Falta de tiempo de los miembros del grupo Aventours.
- Búsqueda de financiamiento local y nacional
  - Acercamiento con la Alcaldía de Oruro, Área de Turismo y Cultura.
  - Acercamiento con el Gobierno Departamental de Oruro, Área de Comunicación y Turismo.
  - Envío de propuesta Aventours a otros financiadores.

## 12. Conclusiones

- El turismo local contribuye al crecimiento socioeconómico del departamento de Oruro.
- Jóvenes hablan portugués, inglés y quechua lo que facilita la comunicación con turistas extranjeros y locales.
- Las pruebas piloto de rutas turísticas se realizaron financiamiento con propio.
- Sinergias con Gobernación y otras instituciones coadyuvan al crecimiento de las rutas turísticas.
- Jóvenes están comprometidos con el proyecto compartiendo sus experiencias y conocimientos con nuevos integrantes.
- Jóvenes suman sus habilidades y conforman un equipo multidisciplinario para llevar adelante el proyecto.
- El intercambio de experiencias mejora el desarrollo del proyecto.
- Jóvenes mejoran sus desarrollo personal, capacidad de liderazgo y toma de decisiones.
- Es importante la difusión de las rutas turísticas, en el portal Web tanto de la red de jóvenes como en uno propio ([www.redjovenesprodesarrollo.org](http://www.redjovenesprodesarrollo.org)).

## **ANEXO- RUTAS PROGRAMADAS**

### **\* RUTA DEL QUIRQUINCHO**

En esta ruta se conocerá de manera única la magia de esta tierra, rica en tradición, historia y cultura. Donde se experimentara la magia de más de cuatrocientos años de cultura en un día.

La gran aventura comienza en las profundidades del Campamento San José teniendo un encuentro cara a cara con el diablo dentro las galerías de la mina se encuentran varias figuras de “El Tío”, que es el dios Guari que protege a los mineros.

Casco del Minero reviviendo leyendas ancestrales y admirando estructuras de figuras representativas del Carnaval de Oruro (Av. Tomas Barrón)

Museo Simón Iturri Patiño ubicado en la zona central de la ciudad casa del famoso barón del estaño cuenta con objetos y muebles de la época colonial constituyéndose un museo histórico único.

Santuario de la Virgen del Socavón tiene su origen mítico atribuido a la leyenda del personaje llamado Chiruchiru robaba a los ricos para repartir el botín entre los pobres. El santuario está construido sobre las galerías de la mina Pie de Gallo. También cuenta con el museo Sacro donde se exhiben piezas de mucho valor histórico.

Terminando cerca del cielo a los pies de nuestra majestuosa Virgen del Socavón imagen de 45,4 metros de altura la más grande de América Latina, existiendo en la base una capilla. Pesa 1.500 toneladas y cuenta con ocho pisos internos destinados a exposición de pinturas y cuadros representativos al carnaval, cuenta con una vista desde el cerro de Santa Bárbara, al oeste de la ciudad de Oruro.

Esta ruta está plagada de simbologías y leyendas que forman parte de la cultura popular de la ciudad de Oruro.

Lugares:

- o Mina San Jose
- o Casco del Minero y esculturas
- o Museo Simón I. Patiño
- o Santuario de la Virgen del Socavón y Museo Sacro (museo folklórico, mineralógico)
- o Monumento de la Virgen del Socavón

### **\*RUTA CALA CALA**

Ciudad que fue construida a unos 21 kilómetros de Oruro.

Cala Cala topónimo aymara que significa “piedra piedra”, región caracterizada por la presencia de rocas se encuentra en medio de una estructura lítica, que es bastante impresionante a primera vista y que forma un núcleo singular de las montañas, la mayoría de los cuales tienen varios manantiales de agua.

Zona arqueológica, de pinturas pre-colombinas el arte rupestre del sitio se encuentra en una pequeña cueva y dos sectores de la pared rocosa formando una especie de refugio. La gran mayoría de las figuras está pintada en diferentes tonalidades de rojo oscuro,

rojizo, blanco y negro. Predomina claramente un tema: camélidos (muy probablemente llamas), mayormente representadas en grupos, a veces conectadas por una cuerda a sus pastores. También aparecen felinos que, según las creencias aymaras, fueron los “dueños” míticos de los rebaños de llamas.

También hay una impresionante iglesia destacada del Barroco Andino construida en homenaje al “Señor de los Milagros”.

Antes de ingresar al pueblo de Cala Cala se llega al cerro Chijchi Kholu, que se identifica popularmente como un saurio decapitado, en cuyo pie existe una abertura conocida como “la cueva del Fraile”; los lugareños cuentan que en ese lugar desapareció un sacerdote que se había enamorado en una joven. Se trata de una grieta en la roca con una mancha oscura, donde sale una vertiente de agua; cerca del Calvario del “Señor de las Lagunas”, que es otro sitio sagrado relacionado con el agua, ya que se halla rodeado por una laguna grande.

Ubicado al noreste del departamento de Oruro, tiempo aproximado de visita 5 horas el paquete incluye transporte, refrigerio y alimentación.

#### **\*RUTA “SAN PEDRO DE TOTORA”**

Entre paisajes majestuosos sentirás el frío altiplánico y te sorprenderá el calor del valle de los andes; disfrutaras en territorios míticos donde el lienzo es la roca presentada como arte.

Apto para el turismo de aventura, susceptible al turismo de recreación.

### **LUGARES MÁS IMPORTANTES**

#### **ATRATIVOS TURÍSTICOS**

LUGAR TURÍSTICO
IGLESIA
“TITI CHOCA”,
Chullpares,
VALLE DE ÑEQUETA,
<b>Ruinas de Yaraque</b>
“La tumba del Inca”
Torre funeraria
Pinturas rupestres
SALAR ROJO

## FUNDACIÓN PALLIRI EL ALTO, BOLIVIA



### PROYECTO DE COMUNICACIÓN PARA EL DESARROLLO RADIO ONLINE “OTRA ONDA”

#### JUSTIFICACION:

El Presente proyecto tiene como finalidad innovar la radio en línea donde no solamente se difunda música juvenil variada, sino también se ha visto la necesidad de la participación de jóvenes que tienen el derecho a expresar su opinión y que ésta sea tomada en cuenta en temas de interés para la juventud actual.

Son los jóvenes los principales protagonistas en el desarrollo y la ejecución para darle vida a la programación de la radio online denominada “OTRA ONDA” el cual cuenta con el soporte y apoyo de Fundación Palliri.

En el proyecto, se establecen los aspectos más importantes como la base del programa de radio en línea mismo que contara con: el equipo editorial, la frecuencia de transmisión (internet) y como los principales beneficiarios los jóvenes, todo ello imprescindible para la obtención de resultados favorables dirigida a la población joven.



**RADIO ONLINE “OTRA ONDA”** es el nombre que tendrá la radio en línea producto de un largo proceso investigativo ya que se vio la necesidad de transmitir una radio diferente como un nuevo espacio de los jóvenes para los jóvenes.

A continuación detallaremos paso a paso el proceso de la misma basándonos en las investigaciones realizadas y los resultados de las encuestas y entrevistas grupos focales es el

nombre que tendrá la radio en línea producto de un largo proceso investigativo ya que se vio la necesidad de transmitir una radio diferente como un nuevo espacio de los jóvenes para los jóvenes.



### **PROBLEMA**

La ausencia de una radio innovadora en línea y la voz limitada de los jóvenes nos inspiró a realizar este proyecto a partir de los jóvenes quienes son los principales protagonistas que están inmersos en el ámbito radiofónico y mediático con un toque juvenil y fresco, que a partir de sus necesidades se transmitan un espacio donde se les brinde la oportunidad de expresar con libertad con un pensamiento crítico, para demostrar las capacidades juveniles.

### **OBJETIVO GENERAL**

Abrir un espacio radial en línea para que los jóvenes y adolescentes de las ciudad de El Alto tengan la oportunidad de expresar y difundir desde su propia perspectiva y lenguaje, sus inquietudes personales, familiares, sociales y culturales, en temas de interés que propicien su sano desarrollo, a través de la radio online “otra onda”



Los temas de debate para abordar a lo largo de la primera temporada son: turismo, valores, identidad del joven alteño, el empleo de jóvenes, migración juvenil, cuidado del medio ambiente, sensibilización y promoción de la cultura autoestima, prevención de las adicciones y bullying entre otros.

### **OBJETIVOS ESPECÍFICOS**

- Incentivar y motivar la participación de los jóvenes en la realización de temas para el programa de radio en línea.
- Vincular la participación de jóvenes de Unidades Educativas, Universidades a la radio online de esta manera se incentivarán y aportarán con buenos productos de radio e investigación.
- Tener un espacio propio hecho y producido por los jóvenes de la Red, con un concepto diferente a los comunes, dirigido y asesorado por los mismos jóvenes, que también tendrán participación y el protagonismo en el espacio de radio en línea.
- Dar a conocer las diferentes actividades, proyectos que los jóvenes realizan en las Unidades Educativas, Universidades y otras plataformas juveniles como también temas de interés colectivo que repercutan no solo en los jóvenes, sino también en la sociedad en general.

**Bloques:** Nuestro programa constara de 3 bloques, cada uno de 8 minutos, que hacen un total de 24 minutos. Cabe recalcar que los otros 6 minutos restantes se los tomara para todo lo que incluye (Spot, presentación, música variada, y despedida).

### **PRIMER BLOQUE**

#### **Educativo.- “EDUCÁNDONOS ENTRE JÓVENES”**

- Noticias (nacionales e internacionales): El objetivo es difundir las noticias más importantes de La Red de jóvenes, así como también de las Unidades Educativas, Universidades, comunidad y otros. Además se comentarán los hechos más relevantes del ámbito nacional e internacional.

**Calendario megaline.**-El objetivo es presentar los eventos que se realicen dentro y fuera de los campus universidades, Unidades Educativas, Red de Jóvenes Pro Desarrollo, eventos que realizan los jóvenes. También se dará a conocer las actividades que se realicen en la ciudad, país, tanto a nivel nacional como internacional y que sean de interés sobre todo juvenil y colectivo.

- Tecnología (Educación virtual): **EJEMPLO: PULSO F5 (actualízate).** En este espacio se dará a conocer a la población juvenil lo último en ciencia y tecnología.
- Curiosidades educativas (otra onda te educa): este es un espacio de formación e información sobre hechos de cultura general que no son visibilizadas (¿SABIAS QUE?)



## SEGUNDO BLOQUE

### Deportivo y cultural.- “ADRENALINA DEPORTIVA Y CULTURAL”

- Encuentros deportivos colegiales, universitarios y comunitarios: Dentro de este segmento se abarcaran noticias de las actividades deportivas, que se realizan en unidades educativas, universidades y otros espacios juveniles comunitarios.
- Noticias deportivas: se transmitirán noticias de personajes deportivos nacional e internacional.
- Acontecimientos culturales: se dará a conocer actividades culturales nacionales e internacionales así como: festivales de danza, teatro, poesía, canto, entradas folklóricas, etc.

## TERCER BLOQUE

### Social.- “SOCIEDAD JUVENIL”

- Temas de debates juveniles (empleo, migración, etc.): Se pretende conocer las diversas opiniones y puntos de vista de los jóvenes en relación a temas del contexto social, y de interés de los mismos.  
Va de la mano con las noticias para reforzar las dudas que puedan generar los temas que abordemos durante nuestro programa. En este segmento entrevistaremos a jóvenes estudiantes, de Unidades Educativas, Universidades fiscales y privadas o especialistas para tratar temas de importancia y despejar cualquier inquietud.
- Análisis coyuntural: reflexionar sobre la coyuntura en el que se desenvuelve la población juvenil , generando criterios que ayuden a construir una conciencia social en bien de nuestro barrio, comunidad y sociedad en general

## CUARTO BLOQUE

### Musical.- “TU MUNDO MUSICAL”

- Se difundirá diversidad de música juvenil (nacional e internacional): tomando en cuenta la diversidad musical regional, nacional e internacional y preferencias musicales
- Espacio de dedicatorias: este espacio esta dedicado a la población juvenil para expresar sus emociones, sentimientos y opiniones a través de la música.
- Conociendo a tu artista y género favorito: este espacio dará la oportunidad de conocer al artista favorito de la población juvenil (fans), transmitiendo información biográfica, éxitos musicales y curiosidades del mismo.

“ Nota: Cada bloque contara con una duracion de 30 minutos aproximados”



### NOMBRES DE LOS SEGMENTOS

En este punto, los miembros del presente proyecto, fueron los encargados de estipular cómo se deberían llamar cada uno de los segmentos considerando aspectos alusivos a la comunicación, a radio en línea y sobre todo apuntando a que el programa tenga una imagen fresca innovadora y juvenil, cuyo nombre de los segmentos y del programa no



hayan sido comúnmente escuchados así por ejemplo:

- **INTERFERENCIA RADIAL:** Porque hace alusión a abrirse un espacio dentro de la programación que solemos escuchar comúnmente. Llama la atención y es como decirle al oyente: “Aquí estamos”. Es una “intromisión” para que los estudiantes tengan su espacio de difusión hacia toda la comunidad.
- **ADRENALINA DEPORTIVA:** Porque el deporte es una pasión y genera sensaciones. Los estudiantes y a la comunidad les agrada tener un segmento deportivo.
- **SANTOS Y PECADORES:** Segmento pensado para entretener a los oyentes. Es un equilibrio de información entre lo bueno y lo malo que pueda repercutir en la sociedad. Es demostrar el lado picaresco de la información.
- **EL EXPLORADOR:** Orientado a la investigación de noticias que suceden. Además, no solamente lo que ocurre en la Universidad sino también en el ámbito nacional e internacional.
- **ENTRE NOS:** Segmento de entrevista con un especialista que despeje las dudas que tengamos sobre algún tema en específico. Es una conversación amena, amigable con el invitado pero siendo puntual.
- **PULSO F5:** Segmento destinado a lo más relevante en el mundo de la ciencia y tecnología. F5 en el plano informático, significa actualización.
- **CALENDARIO MEGALINE:** Dar a conocer cada semana, los diferentes eventos que se desarrollarán en diferentes espacios juveniles, como foros, talleres, cursos, conferencias, etc. El nombre es una manera de ‘vocear’ a los oyentes sobre estas y otras actividades en las diferentes fechas.

#### **LOGROS.- 2013-2014. FINANCIAMIENTO DEL PROGRAMA (PAE).**

Se logro gestionar el primer financiamiento de 1.000 dólares americanos apoyo al Proyecto de radio online de Fundación Palliri de la RJPD II por el programa PAE (Programa de Apoyo al Empleo, Ministerio de Trabajo) en la ciudad de El Alto – Bolivia.



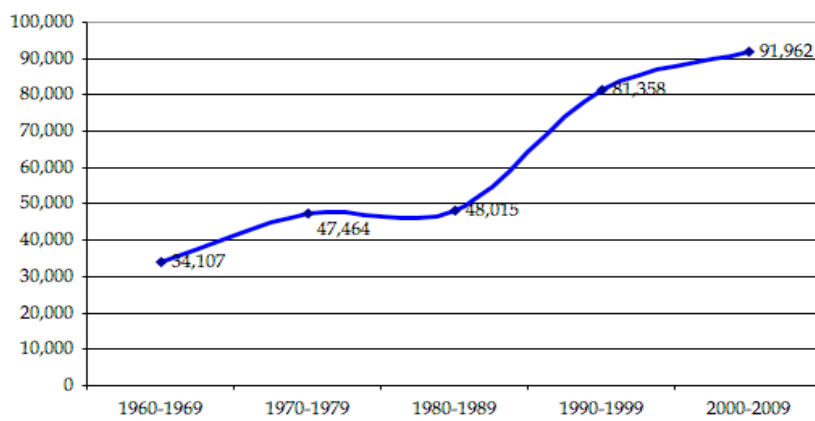
## PROYECTO TURISMO COMUNITARIO EN LA COMUNIDAD “LA TOGLLA”



### PROBLEMÁTICA DE LA COMUNIDAD

#### Perspectiva de los jóvenes

- Ambiente Socio-Laboral
  - La dificultad para jóvenes al buscar un empleo a pesar de los esfuerzos gubernamentales con programas como mi «primer empleo».
- Migración
  - Es una realidad social que esta marcada por una idealización de una mejor vida el denominado sueño americano... en un inicio la migración implicaba la salida de uno de los miembros de la familia con lo que la estructura familiar no se perdía, durante la crisis del 99 existió un «boom» a la migración lo cual implicó que varios miembros de un grupo familiar tengan que emigrar dejando a los adolescentes y jóvenes en una situación de vulnerabilidad ante la influencia del medio.





## GUANGOPOLO CAPITAL MUNDIAL DEL CEDAZO

- Esta parroquia se encuentra ubicada en las faldas del cerro Ilaló, muy cerca del río San Pedro, al este de la ciudad de Quito.
- El origen de Guangopolo data de la época de la tribu de los Quitus-Caras, por lo tanto constituye una de las comunidades más antiguas.
- El nombre de Guangopolo se deriva de la unión de dos altos reyes de diferentes comunidades: “Guango” que en lengua quichua significa “Princesa” y “Pulu” que significa “Príncipe”.



## TOGLLA

- Actualmente la comunidad está constituida por 700 habitantes de alrededor de 150 familias.
- En su mayoría los habitantes de la comunidad se dedican a trabajar en construcciones como albañiles, confección de ropa, agricultura a pequeña escala y la fabricación del cedazo.

## POR QUÉ ELEGIMOS ESTE PROYECTO

- La búsqueda de la preservación ambiental y el rescate cultural.
- Abundante riqueza cultural e histórica.
- Oportunidad de desarrollo y organización comunitaria.
- Promoción de la zona como alternativa turística a Quito.

- La Tocglla como muchas otras comunidades a lo largo y ancho del Ecuador tienen diversos problemas sociales que empujan a que sus habitantes no puedan acceder a la educación, no consigan trabajos bien remunerados o que sus habitantes (principalmente jóvenes) se vean obligados a abandonar su hogar en busca de mejores días.

## EXPLICACIÓN DEL PROYECTO

- Un proyecto de turismo con enfoque ancestral vivencial ancestral y ecológico el cual se ha dividido en varias fases para garantizar su implementación buscando la sustentabilidad y sostenibilidad del proyecto a través de la identificación y empoderamiento por parte de los comuneros.

Descripción de características distintivas



- Origen: Toglla palabra quichua que significa nudo.
- Símbolo: En su conjunto representa el eje del solsticio y equinoccio y la semilla que da vida al todo.

Inventario Turístico

- Aguas Termales
- Volcan Ilalo
- Campo abierto para acampada
- Ruta tipo jungla con árboles de guaba
- Riqueza cultural y ancestral

Lo que falta

- Dar mantenimiento a las vías de acceso creadas años anteriores

Infraestructura básica aledaña

- Servicios básicos.
- Escuela.
- Centro de salud.



## Realidad logística

- Vías de acceso
- Excelente cobertura celular



## Análisis del mercado

### Perfil del cliente

- Personas nacionales y extranjeras, residentes o no residentes, de entre 15 y 60 años de edad con nivel de ingresos medio hacia arriba, sin distinción de etnia, sexo o género, que gusten de actividades al aire libre y experimentar y conocer nuevas tradiciones y culturas, y que realicen salidas turísticas al menos una vez al año.

### Competencia

- El proyecto no cuenta con competencia directa en la zona sin embargo existen alternativas como sustitutos a los que el cliente puede acceder.
- Balneario La Merced
- Balneario El Tingo
- Balneario Guangopolo
- El Cedacero

### Modelo de gestión

### Organización legal

- Constitución de la empresa es como una Organización sin Fines de Lucro bajo la denominación de Cooperativa

## Organización administrativa

- Gerencia general
- Administrativo financiero
- Comercial
- Mantenimiento.



## Análisis financiero

### Financiamiento externo

- Inversion: \$ 164,100.00
- Costos: \$ 214,608.89
- Ingresos: \$ 633,000.00
- TIR: 23%
- VAN: \$ 71,713.61
- Costo Beneficio: 1.671468565

### Financiamiento externo y aporte comunidad

- Inversion: \$ 142,200.00
- Aportes: \$ 51,900.00
- Costos: \$ 214,608.89

- Ingresos: \$ 633,000.00
- TIR: 42%
- VAN: \$ 133,990.40
- Costo Beneficio: 1.91951497

#### Riesgos

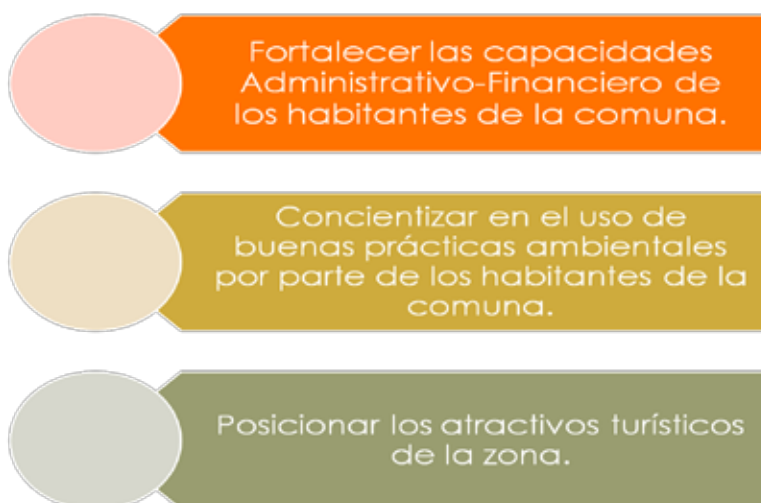
- Competencia
- Empoderamiento de la Comunidad

#### Estrategias

- Convenios de cooperación.
- Integración de Comuneros en el Consejo Directivo, estructura administrativa y negocios anexos.

#### Fase 1 Inversión inicial

- Impulsar el turismo comunitario fortaleciendo las capacidades de la comunidad de la Toglla con un enfoque ambiental.



11	Gestionar formación de personal (de la comunidad)					X	X		
12	Efectuar capacitación y concientización de negocio					X	X		
13	Ejecutar obras de adecuación						X	X	X
14	Efectuar adquisiciones						X	X	X
15	Gestionar alianzas de apoyo para promoción e inversión					X	X	X	
16	Diseño de campaña de comunicación/ software turístico						X		
17	Promoción de negocio							X	X
18	Gestionar legalización del negocio comunitario					X	X	X	X

Fase 2 Consolidación del proyecto

Fase 3 Gestión del negocio

Beneficios para la comunidad

- El proyecto busca apoyar a la comunidad «La Toglla» a aprovechar sus tradiciones ancestrales y elementos naturales para conseguir una fuente sustentable de ingresos que beneficie a toda la comunidad y una recuperación de la ancestralidad especialmente en los jóvenes.

Participación de los jóvenes

- Los jóvenes al momento realizan una migración interna por una necesidad laboral.
- Se busca lograr la participación activa de los jóvenes por medio de la apropiación cultural ya que la mayoría de jóvenes de la comunidad trabajan fuera de la misma en el campo de la construcción (albañiles).

Posibilidades de llevar a cabo el proyecto

- Existe predisposición de la gente para realizar un proyecto de Turismo comunitario ya que se ha hablado con el presidente de la junta de gobierno el cual tiene toda la predisposición pero al ser una comunidad se debe pasar por la aprobación de la asamblea, la cual esta conformada por todos los miembros de la comunidad.





## Dificultades

- El financiamiento
- Falta de preparación turística de la comunidad.
- La comunidad no consta de infraestructura turística.

## Aportaciones recibidas de los otros grupos

- La experiencia del trabajo del grupo de Oruro en turismo vivencial
- El grupo de Murcia y su agencia de turismo(interconectar proyectos)

## Alianzas con proyectos de los otros grupos

- Propuesta de plataforma (software) que se ha tomado en cuenta y se piensa implementar en el proyecto.
- Promoción turística de nuestro proyecto en la radio on-line ([radiootraonda.com](http://radiootraonda.com)) del grupo de la Paz.



**Bolivia, Ecuador, Bélgica, España, Holanda**  
Con el apoyo financiero del "Programa La Juventud en Acción"  
de la Unión Europea



## **CREACIÓN DEL CENTRO JUVENIL DE GESTIÓN Y CAPACITACIÓN TURÍSTICA Y ARTESANAL DEL CANTÓN CAÑAR**

### **Diagnóstico (FODA)**

#### **Fortalezas**

- Impulso de las artes, música y danza.
- Fertilidad de los suelos con riego permanente.
- Personas emprendedora en la creación de microempresas familiares.
- Posee atractivos naturales, arqueológicos y culturales para el turismo local, nacional e internacional.
- Producción y mano de obra de calidad en diferentes áreas artesanales, como: talabartería, panadería, bordado, corte y confección, cerámica, zapatería, etc.
- Base artesanal doméstica y especializada en las comunidades como ciudad.
- Comercialización de productos en los mercados locales y regionales.

#### **Oportunidades**

- Generar un valor agregado a los productos de la localidad mediante el procesamiento y preparación de subproductos, mediante procesos artesanales y de pequeña industria.
- Existe interés en el Gobierno Autónomo Descentralizado Intercultural del Cantón Cañar - GADICC y la Comunidad Europea con su Programa “Juventud en Acción”, RJPD para apoyar la ejecución de proyectos de desarrollo.
- Implementar el marketing para la capacidad turística y productiva de Cañar, vía internet.
- Créditos medianos por parte de Cooperativas locales para el desarrollo en el campo agrícola y artesanal.
- Trabajar con los familiares y comunidades de los ecuatorianos migrantes en Europa y Estados Unidos.
- Crear fuentes de trabajo y oportunidades productivas en el campo turístico y artesanal.

#### **Debilidades**

- Falta capacitación para el emprendimiento y administración de proyectos productivos.
- Desigual participación de las comunidades en el ámbito organizativo y productivo cantonal.
- Limitadas oportunidades de profesionalización y trabajo para los jóvenes en áreas que requieren las comunidades, como es turismo y artesanía.
- Poco aprovechamiento de los sitios arqueológicos y naturales y patrimonio cultural ancestral.

- Falta de proyectos que procuren crear alternativas y capacitación para el desarrollo turístico y artesanal.
- Falta mayor organización entre las empresas de turismo comunitario, los productores agrícolas y artesanales para emprender procesos de capacitación en temas relacionados con la producción, comercialización, emprendimiento e inicio de microempresas, en la localidad.



### Amenazas

- Precios bajos en los productos que vienen al mercado local (competencia externa).
- La ganancia no responde a la inversión del tiempo y presupuesto.
- Desprestigio del trabajo manual y abandono de las comunidades
- Migración de jóvenes y adultos en edad productiva.
- Familias sin padres, con ancianos o mujeres solas con hijos.
- Falta atender con mayor efectividad la gestión y formación artesanal y turística, para los habitantes del cantón y de manera especial entre los jóvenes, que ponen sus metas en la migración hacia USA y Europa.

En base a esta realidad visualizada con el FODA, y sumando a ella las visitas realizadas a varias comunidades del cantón, los miembros de la Red de Jóvenes Pro Desarrollo Fase II de Cañar, hemos resuelto aprovechar las posibilidades y potencialidades que poseemos, que están presentes en las experiencias del Turismo Comunitario que se

han organizado y requieren de un apoyo permanente para su consolidación. Hay mucho que hacer y nos corresponde agilizar su definición, redacción y ejecución en el marco de las relaciones con el Municipio Intercultural de Cañar, del Programa “Juventud en Acción” de la Unión Europea y de otras instituciones y organismos nacionales como internacionales que vean en nuestras comunidades y gentes la oportunidad de apoyar iniciativas propias caracterizadas por el entusiasmo, poca técnica, pero deseos de buscar días mejores y sin necesidad de migrar a otros lugares.

## **IMPLEMENTACIÓN DEL CENTRO DE GESTIÓN Y CAPACITACIÓN TURÍSTICA Y ARTESANAL DEL CANTÓN CAÑAR**

### **Objetivo general**

Ofrecer un espacio organizativo y administrativo que programe y gestione a favor de las diferentes experiencias turísticas comunitarias del cantón Cañar, y las complemente con capacitación permanente de sus habitantes en actividades de atención y servicio al cliente, así como el fomento y desarrollo artesanal.



### **Objetivos específicos**

#### **En el área turística:**

- Instalar la Agencia de Turismo Cantonal “TURI ART. CAÑARI”) en el corredor del Campanario, frente al Cybernario Municipal, como subsistema del Centro de Gestión y Capacitación Turística y Artesanal del cantón Cañar, que se encarga de la comunicación institucional.
- Elaborar un inventario de las potencialidades artesanales y sitios de atractivo turístico de las comunidades del cantón, para elaborar un Plan de Vinculación

y Manejo Turístico, entre el Municipio Intercultural de Cañar, el Ministerio de Cultura, el Ministerio de Turismo, y la Secretaría Nacional del Migrante (SENAMI) y las organizaciones comunitarias.

- Elaborar Micro-proyectos para el desarrollo Turístico y Artesanal de las comunidades organizadas en estas especialidades.
- Redactar un Plan Estratégico para el manejo e impulso de Rutas y paquetes turísticos.
- Trazar de 4 rutas turísticas, que unan los puntos turísticos más cercanos, siendo estos:
  1. Charón-Ventanas, Estero de Chorocopte y Tushín/Quinuales
  2. Sisid, Caguanapamba y Culebrillas.
  3. Chuchucán, Zhuya y Carbonería.
  4. Represa de Ocaña, Zhucay y Ventura
- Adecuar y construir instalaciones para la recepción y comodidad de los visitantes, con la contraparte de la comunidad organizada de cada lugar.
- Elaborar un manual informativo, que especifique el valor histórico y cultural de cada una de las rutas turísticas.
- Elaborar afiches, trípticos, tarjetas postales, para promocionar y difundir el valor turístico de la zona.
- Gestionar la mejora de los caminos que conducen a todos los lugares turísticos que sean considerados en las 4 rutas.
- Mejorar técnicamente las casas de hospedaje, que albergue a los visitantes en cada ruta y comunidad establecida.
- Capacitar a los guías turísticos y a todos los involucrados en la manejo de la ruta turística.
- Confección de Rotulaciones para las rutas turísticas.



### **En el área artesanal:**

- Definir las artes y oficios que mayor vinculación tienen con las actividades del turismo comunitario en el centro urbano de Cañar y de las comunidades o sectores considerados en las rutas turísticas.
- Organizar en coordinación con el Departamento de Desarrollo Comunitario del Municipio Intercultural de Cañar, las Juntas Parroquiales y los Ministerios que deseen integrarse al Proyecto, así como la Asociación Interprofesional de Artesanos del Cantón Cañar y Centros Educativos que se propongan implementar el Bachillerato Técnico en el Ministerio de Educación, un calendario de capacitación y titulación artesanal utilizando los Acuerdos Ministeriales 307-11 y 311-13 y para mejorar la producción artesanal y los servicios de calidad al turista y clientes.
- Crear diseños para artesanías que transmitan la identidad cultural local y despierten el interés del turista que nos visita para que los adquiera.
- Montar talleres comunitarios y barriales con equipos básicos que permitan la elaboración y comercialización de productos.
- Instalar tiendas o locales para la exhibición y venta de los productos artesanales.
- Inaugurar 6 Cursos de Artesanía y Atención al Cliente, con el apoyo de instructores especializados en las áreas de: Alfarería, Cocina, Pastelería, Guía Turístico, Atención al Cliente, Bordado, Tejido y Bisutería.
- Diseñar y elaborar piezas con alto grado de identidad con la cultural andina-cañari, aprovechando la designación del cantón Cañar como la “Capital Arqueológica y Cultural del Ecuador”.
- Firmar un Convenio para el Bachillerato Técnico en Turismo y Artesanía con un Circuito Educativo del cantón Cañar.

### **Actividades para el cumplimiento estos objetivos:**

- Contratación de un Ingeniero en Ecoturismo, un Historiador, un Diseñador Digital y un Arquitecto, para el trazado de las rutas señaladas.
- Elaboración y rotulación de textos informativos para radio, prensa y la señaletica en marcos de madera para colocarlos en cada ruta establecida.
- Construcción y mantenimiento de las cabañas de descanso en los sitios definidos de la ruta turística.
- Levantamiento de información de todo el trabajo realizado en el trazado de la ruta, a través de filmaciones, fotografías y el llenado de fichas técnicas.
- Editar un Manual Ilustrado, para editar textos informativos, afiches, trípticos, tarjetas postales y digitales para difundirlos en las Redes Sociales y Comerciales,

así como en los Medios de Comunicación.

- Elaboración de un plan de capacitación para las guías turísticas y para más participantes en el manejo de las rutas turísticas.
- Capacitación al personal involucrado en el proyecto, con una duración de 5 bloques de 120 horas cada uno bajo la rectoría del Centro de gestión y Capacitación Turística y Artesanal del cantón Cañar. (Aspirar a un Bachillerato Técnico en convenio con el Ministerio de Educación). En 6 áreas artesanales de: Alfarería, Cocina, Pastelería, Guía Turístico, Atención al Cliente y Bisutería.
- Asignar las prioridades de mantenimiento, construcción y reconstrucción de la infraestructura básica, utilizando la mano de obra a maestros constructores de la comunidad .
- Inauguración de las obras en el lapso de seis meses a partir de la aceptación del proyecto y la firma de los contratos.
- Redacción de un plan de cooperación interinstitucional que garantice las sostenibilidad y la sustentabilidad del proyecto turístico.
- Planificación de dos talleres con la participación de la entidad ejecutora y los ministerios participantes del proyecto.

**EL PROYECTO SE ADAPTARÁ A LA ESTRUCTURA ORGÁNICA FUNCIONAL DEL DEPARTAMENTO DE DESARROLLO COMUNITARIO DEL MUNICIPIO INTERCULTURAL DE CAÑAR**



## Duración del proyecto y su vida útil

- Será evaluado cada año y tendrá la duración de 3 años a partir de la fecha en que se apruebe el proyecto por parte de los entes de financiamiento.
- El Municipio Intercultural de Cañar realizará la transferencia del proyecto, cuando los comuneros estén en capacidad de administrar su correspondiente experiencia.
- Por la naturaleza del proyecto, será sustentable y sostenible por los rubros de ingreso por concepto de visitas de turistas.

## Beneficiarios indirectos

- El Municipio Intercultural de Cañar
- El Ministerio de Turismo
- El Ministerio del Ambiente
- El Ministerio de Inclusión Económica y Social
- El Ministerio de Educación
- Asociación Interprofesional de Artesanos del Cantón Cañar
- Las Escuelas, Colegios y Universidades de la región austral del Ecuador, Zona 6.
- Visitantes Nacionales y Extranjeros.
- La Red de Jóvenes Pro Desarrollo II





## PROYECTO + QUE VIAJEROS

### Situación juvenil

- **Crisis económica:** El periodo 2007 hasta la actualidad está siendo una época marcada por una profunda crisis económica internacional, que ha repercutido negativamente a los mercados laborales europeos y, sobre todo, a España. Durante la crisis se ha producido una destrucción de empleo y más notablemente en España que en el resto de la UE. España, junto con Grecia, se sitúan como los países con más paro de la UE, con una tasa de desempleo que alcanzó en el cuarto trimestre de 2013 el 26,03% (5.896.300 personas), según el Instituto Nacional de Estadística (INE).
- **Gran paro juvenil:** El desempleo juvenil en España actualmente representa un gran problema, ya que es el colectivo más castigado por la crisis. Según el INE en el cuarto trimestre de 2013 había 889300 jóvenes que queriendo trabajar, no podían hacerlo. La tasa de desempleo juvenil se situó en el 55%. Incluyendo a los que estudian el número de jóvenes sin empleo supone el 22% del total de personas menores de 25 años que viven en el país.
- **Emigración e inmigración:** España ha sido uno de los países que ha experimentado un enorme aumento de población extranjera en los últimos años. Esto se debió al crecimiento económico que había logrado, pero desde la crisis económica que surgió en el 2007 el número de inmigrantes se ha ido reduciendo considerablemente. Otra de las consecuencias es que cada vez más españoles emigran hacia otros países debido a la falta de empleo y por las condiciones laborales.

Todo este panorama nos está impulsando a que los jóvenes, nativos o no, busquen trabajar en el desarrollo de proyectos que motiven nuestras capacidades emprendedoras de cada persona. Esta es una época de cambios y es necesario tener una visión en la que, como se suele decir, se mire el vaso medio lleno y no que medio vacío. Es la única forma en que podemos cambiar esta realidad, dura y triste, que nos afecta tan de lleno. Si no somos los actores principales nos quedaremos como meros espectadores atentos a que “alguien” nos salve. En la actualidad vivimos mejor que hace 50 años, y vivimos más años, pero las circunstancias son diferentes. Es época de cambios en la que nosotros tenemos el deber de adaptarnos a ellos para poder caminar firmes y hacia delante.

Desde Murcia se ha creado un equipo de jóvenes de varias nacionalidades, que gracias al apoyo de la Unión Europea, la Comunidad Autónoma de la Región de Murcia, la Fundación FADE y de cada uno de los miembros, se está trabajando en la creación del proyecto + **Que Viajeros** como iniciativa para motivar el espíritu emprendedor.



## + QUE VIAJEROS UNA NUEVA FORMA DE VER EL MUNDO

+ Que viajeros es una nueva forma de intercambio cultural y social entre Europa y Latinoamérica a través de una red de turismo experiencial y formativo.

### ¿Por qué?

- **Potencial económico:** El Sector Turismo tiene un enorme potencial y se constituirá como uno de los principales motores de la economía mundial para los próximos 20 años según la OMT (Organización Mundial del turismo). América Latina “está sentada en una mina de oro” y con la ayuda oficial la región puede aumentar su número de turistas e incrementar sus ingresos.
- **Alternativa:** La diferencia de este proyecto es que se enfoca a la necesidad de diversificar el mercado turístico para hacerlo más competitivo, superando así la habitual y gastada opción de sol-playa-hotel. Pretende aportar más opciones que incluyan las riquezas sociales, culturales, paisajísticas, e intereses de los turistas.
- **Viajar y conocer:** Para mucha gente es muy importante el viajar y conocer, pero muchas veces no se hacen visibles sitios con gran belleza que terminan no siendo visitados porque los turistas los desconocen. Es por ello que + Que viajeros pretende dar a conocer la belleza y realidad de lugares poco conocidos y “explotados” turísticamente.

## Visión

- \* **Fácil:** + Que viajeros pretende ser un referente turístico, que sea de fácil uso para el usuario y de fácil duplicación del sistema en los distintos sitios.
- \* **Accesible:** Destinado a cualquier persona y desde cualquier lugar por medio de los distintos medios tecnológicos existentes en la actualidad.
- \* **Calidad:** Los servicios prestados se ajustarán a las más estrictas normas de calidad.
- \* **Personalizado:** Nuestro servicio se diferencia por el carácter personalizado que se brinda a nuestros clientes.
- \* **Referente turístico internacional:** Con nuestra red internacional se pretende ser un referente turístico en servicios y de calidad.

## Objetivos generales para la comunidad RJPD II

Una parte importante de este proyecto son los objetivos generales para la comunidad de destino, ya que no solo nos centramos en los viajeros sino también en las personas encargadas de los comercios de los sitios que se visitarán. Sobre tres ejes se vertebrará el proyecto que presentamos, que son los siguientes:

**1. Potenciar los comercios tradicionales** con el fin de que las personas que viajan compren en los pequeños establecimientos de las zonas visitadas. De este modo, por una parte, esos pequeños comercios se verán beneficiados, y por otra, los visitantes podrán ver de primera mano todo lo que los oriundos puedan ofrecer, así como toda la riqueza cultural de la zona.

**2. Formación profesional a través de cursos**, dentro de este objetivo entra la formación de las personas que están a cargo de los pequeños comercios en cada zona. Esta formación estaría encaminada a los siguientes ámbitos:

- Marketing, para que sepan sacar el mayor provecho de los productos que ofrecen. Esto podría llevarse a cabo creando una campaña comercial a través de las redes sociales (facebook, Twitter, Instagram, Tuenti, WhatsApp, etc).
- Las habilidades sociales como el trato con los clientes sería otro foco de formación, pudiendo ofrecer directrices de cómo deben desenvolverse en un oficio de cara al público, sean turistas o no, ya que un buen trato producirá un mayor acercamiento en la relación vendedor-cliente.
- A la vestimenta también se le dedicará un apartado, y es que, a pesar de que parece algo sin importancia, hay que valorarlo en su medida y saber adecuar el atuendo pertinente a cada situación.
- Otra formación sería la de diseño, esto puede traerles muchas ventajas ya que, por norma general, turistas o no, tendemos a comprar aquellas cosas que son más bonitas o que son mostradas de una forma diferente.

**3. Potenciar las zonas desaparecidas con potencial cultural y geográfico.** Este punto tiene una importancia bastante grande en +Que viajeros, porque lo que buscamos es ofrecer una experiencia diferente a la común, y esto sólo lo conseguiremos ofreciendo destinos que no estén dentro de lo común; por ello los destinos elegidos serían aquellas zonas que pasan desapercibidas. Estas zonas serían los destinos claves, aunque también se ofrecerían los lugares más comunes de cada sitio con el fin de no

restringir el campo de actuación turística-fines de rentabilidad- y poder hacer frente a la competencia.

Con estos objetivos generales queremos crear mayor comodidad y mayor bienestar tanto para los viajeros como para los comerciantes.

### **Objetivos generales para los viajeros**

#### *Conocer el destino mediante la gente autóctona*

Se pretende realizar este factor mediante una previa selección de personas que vivan bajo las costumbres de su país. De esta manera, se puede ofrecer al turista una forma nueva y distinta de dar a conocer un lugar, una forma a la que no están acostumbrados. Además, también se busca que dicha experiencia los haga volver para seguir conociendo aun más de cada país, es decir, buscar una adhesión más profunda y duradera por la zona visitada. Si se logra afectar a la gente y llegar de forma cercana y emocional, se podría contar con que los turistas comenten las experiencias vividas a sus amigos y conocidos, animando a que cada vez más gente lleve a cabo esta nueva propuesta de hacer turismo y acercarse a la belleza cultural y natural de cada sitio.

#### *Vivir una experiencia única y cercana con la naturaleza*

Explorar no sólo la ciudad, sino también la naturaleza en su riqueza y esplendor para que queden prendados de la naturaleza. Esta toma de contacto procura que los turistas no como sea meros espectadores como lo pueden ser cuando miran a través del cristal de un auto, sino que busca que sean participantes de los colores, olores, climas, paisajes,...todo aquello que se irá mostrando en cada recodo de los caminos.

No podemos dejar de buscar la manera de estar cada vez más cerca de la naturaleza, recorrerla y vivirla de la forma más natural posible, por ello tenemos en cuenta este factor de acercamiento, una especie casi convivencia con la naturaleza.

#### *Formación cultural y experiencial práctica*

En este apartado se busca ofrecer a los turistas una enseñanza sobre diversos temas como pueden ser el idioma de las regiones, bailes autóctonos, gastronomía, artesanía, etc. Estaríamos fomentando el lado cultural de los países de destino y por eso que se ofrezcan experiencias de formación que permitan un conocimiento más vivido de las ofertas culturales.

Los objetivos mencionados tienen como meta hacer que el viajero obtenga nuevas experiencias, tanto en la naturaleza como en la ciudad; además de que pueda experimentar de primera mano el estilo de vida de otros países. Elementos que ayudarán a dicha integración o inmersión en ese nuevo estilo de vida es el haber aprendido rudimentos de un lenguaje nuevo, cuestiones gastronómicas así como todos aquellos aprendizajes recibidos por parte de la gente propia del lugar de destino.

## Modelo CANVAS

Existen numerosas métodos para explicar la forma de diseñar un modelo de negocio, nosotros hemos escogido el modelo CANVAS para exponer nuestro proyecto +QueViajeros. Este modelo de diseño nos permite hacer un recorrido de forma gráfica y con gran rapidez por todos los puntos más importantes que se necesitan para poder iniciar un negocio; además de mantenerlo de una forma óptima y constante.

Esto se consigue dividiendo el modelo de negocio en nueve módulos, los cuales tocan las cuatro áreas necesarias para que un negocio tenga ingresos y sea estable, estas áreas son: clientes, ofertas, infraestructuras y viabilidad económica. Se crea así una base sólida para despegar con nuestra empresa y conseguir que pueda tener ingresos.

Para ver de forma gráfica lo explicado anteriormente presentamos la plantilla del modelo CANVAS con el modelo de negocio para +QueViajeros. Explicaremos los módulos de uno en uno.

### 1) Propuesta de valor

- Estrechar lazos interculturales
- **Libertad social y Turismo experiencial**
- Formación cultural/laboral/práctica
- Fomento comercio local
- Cambiar prejuicios sobre países en vías de desarrollo
- Conocer gastronomía
- Productos naturales

### 2) Segmentos de clientes

- Personas con ganas de viajar
- Mejora comercios de la zona
- Grupos de jóvenes

### 3) Canales de distribución y comunicación

- Virtual: *Facebook*, correos electrónicos...
- Anuncios radio y televisión.

### 4) Relación con los clientes

- Comunicación personal
- Jornadas informativas
- Foros turísticos

### 5) Fuentes de ingresos

- Venta de paquetes turísticos

### 6) Recursos clave

- Alojamiento con familias
- Local para la empresa
- Personal

- Recursos informáticos
- Seguro

### 7) Actividades clave

- Gestión de traslados
- Organización de estancias
- Formación del personal de la zona
- Información de actividades que pueden realizar

### 8) Alianzas clave

- Agencias de viajes: YoliTours y Vilcabamba
- Instituciones internas: Consulados de Ecuador y Bolivia

### 9) Estructura de costes

- Sueldo del personal
- Alianzas con compañías aéreas
- Bases de datos turísticas



## **Libertad social y turismo experiencial**

Nuestra propuesta de valor para +QueViajeros no piensa solo en el beneficio nuestro. Nuestro interés es crear un turismo social, que beneficie y apoye a los habitantes de las zonas turísticas, creando una base para su desarrollo y mantenimiento. Esto sin olvidarnos de los viajeros, ya que mejorando la situación de las personas del país conseguiremos un incremento de la calidad en los servicios e instalaciones. Se busca crear una base sólida para un turismo fuera de las grandes cadenas hoteleras y sitios supuestamente más emblemáticos, ya que no por ser lo más conocido tiene que ser lo mejor. Por lo tanto, nuestro compromiso es tanto para el viajero que va a experimentar sensaciones y conocer zonas que no son los destinos habituales, como para los habitantes a los que, con sus iniciativas enfocadas al turismo, se les dará apoyo y ayuda para consigan clientes y mejoren su situación, ayudándoles tanto en la captación como la formación.

### **Actividades**

1) Organizar el transporte de un sitio hacia el aeropuerto del que van a partir y a donde van a llegar.

- Reducir la dificultad de traslado para que el turista aproveche su tiempo.

Los recursos para llevar a cabo los contactos con el transporte son: Vía Internet, teléfono, así como también personas a tiempo parcial, preferiblemente de las asociaciones o comunidades beneficiadas que estén en el lugar para dar dicho servicio.

2) Bufet de comida típica.

- Para que conozcan la gastronomía de ese país, en colaboración con las asociaciones. La realización de dicho evento se hará en casas particulares, en el lugar donde trabajan las asociaciones y lugares habilitados por la propia comunidad.

El coste del bufet estará incluido en los pack del turista y será una oferta opcional.

3) Estancia vivencial.

- Contactar con personas de escasos recursos y que puedan ofrecer los servicios mínimos de alojamiento. Realizando una selección de dichas familias teniendo en cuenta ciertos parámetros (situación geográfica y apegos a estilos de vida tradicionales de cada país).

4) Impartir cursos de formación de guías de turismo.

- A través de empresas, asociaciones, entidades, etc.

Realizando una selección y teniendo en cuenta la situación especial de cada familia así como disponibilidad y predisposición.

Será el guía el encargado de actividades turísticas: senderismo, eco-turismo, rutas culinarias entre otra variedad de opciones.

Por otro lado, buscamos perfiles con distintas características, nuestros principales clientes potenciales serían: jóvenes universitarios, grupos organizados, familias, parejas, profesionales.

## Recursos claves

Los recursos que se necesitan para el desarrollo del proyecto serían:

- Una página web en la cual demos a conocer nuestras ofertas y productos turísticos.
- Una vez nos hayamos asentado como agencia, nos estableceremos físicamente para dar un trato más cercano al cliente, este establecimiento sería cedido por alguna organización colaboradora.
- Para poder dar el trato adecuado al cliente, necesitaríamos un pack de materiales de oficina mínimo y un personal cualificado (miembros del grupo y formación complementaria).
- Estancias, alojamientos en las zonas ofertadas al cliente (ya sean pequeñas casas u hoteles).
- Transporte nacional e internacional, contaríamos con profesionales del sector tanto en la zona de origen como en la zona de destino que aporte seguridad a los clientes a la hora de embarcarse en sus itinerarios.





## Relación con los clientes

Nos gustaría tener una relación con nuestros clientes a través de un medio virtual y personal. Uno de los medios elegidos ha sido el virtual porque una vez que está en funcionamiento y tenemos una lista de correos con nuestros clientes es más fácil de mantener un negocio regular. Además, queremos añadir nuestra creatividad y nuestros conocimientos de marketing como un valor añadido que nos caracterice y así recompensar a nuestros clientes.

Otro motivo porque elegimos esta vía es que, en general, cuesta mucho menos dinero desarrollar este tipo de proyecto virtual, aunque el problema que observamos es que no hay una interacción cara a cara con nuestros clientes. Éstos no tendrían una imagen en su cabeza acerca de quiénes somos. No obstante, en la medida en que nos sea posible, vamos a intentar desarrollar algún tipo de relación personal con los clientes de forma que sientan “lealtad” y confianza hacia nosotros.

## Canales de comunicación

La estrategia de comunicación es un elemento fundamental en el lanzamiento del proyecto y va a marcar en gran medida su desarrollo. No sirve de nada comunicar en canales que no utiliza el usuario al que va dirigido. Es fácil, hay que comunicar en los canales y soportes de comunicación que usan los usuarios, a los que van dirigidos, para estar informados. Emplearemos los siguientes medios de comunicación:

**Blog.** Cada vez existen más personas que buscan información en los blogs, que es un sello de identidad, un cuaderno de bitácora de un proyecto o de una empresa.

**Redes Sociales:** como no todas tienen la misma función, tenemos que tener claro los objetivos que difundiremos y el perfil del cliente para seleccionar la o las redes sociales más adecuadas.

**Prensa y radio:** cuánto más locales más fácil es que publiquen una nota de prensa, sobre todo cuando el proyecto tiene usos sociales.

**Publicidad:** Dependiendo del soporte el precio varía. Realizaremos publicidad con unos objetivos muy claros para llegar a un tipo de cliente muy concreto y con una cierta continuidad para tener impacto.

Otros: página web, foros de intervención, eventos...

## Segmentos del mercado

Los servicios que ofrecemos se adaptan al perfil del turista, a su modo de pensar, sentir y reaccionar. Se centran exclusivamente en familias, parejas, jóvenes y grupos. Sin embargo, los turistas jóvenes, cuyos viajes obedecen a propósitos educativos, también constituyen un segmento en expansión. Los viajes de universitarios cada vez son más habituales en sitios de interés turístico cultural, un gran porcentaje de los mismos son turistas nacionales, aunque el turismo internacional está experimentando igualmente una fuerte expansión.

Las parejas sin hijos disponen de poco tiempo y muchos ingresos, constituyendo así un segmento particularmente importante del mercado ya que gastan grandes sumas y buscan lugares de destino de fácil acceso.



## **Alianzas y colaboraciones**

La alianza que necesitaríamos sería por parte de las agencias de viajes tanto locales, como internacionales, sobre todo para que las personas tengan seguridad a la hora de comprar su billete en un establecimiento físico. También se buscaría la colaboración de las instituciones gubernamentales, dado que la finalidad es para el beneficio de las comunidades de destino. Cabe destacar que la mejor alianza y colaboración que podemos tener las diferentes asociaciones locales para crear una RED de trabajo común en la que todos participemos activamente y así darnos a conocer de norte a sur y de este a oeste.

## **Estructura de costes**

Para la puesta en marcha de la agencia de viajes necesitaremos lo siguiente:  
Mobiliario: Un local físico y material de oficina; un equipo de trabajo, es decir, personas cualificadas que se encarguen del correcto funcionamiento. Se ha de incluir asimismo los gastos administrativos, todos los gastos que tengamos en nuestra agencia de viajes, ya sea los del personal, como el generado por la adquisición de algún mobiliario (no se descartan los gastos extraordinarios).

## **Fuentes de ingreso**

Financiación externa: Ya sea a través de una empresa colaboradora o de préstamos bancarios.

Subvenciones: Se buscará el apoyo de instituciones gubernamentales.

Autofinanciación: Desarrollaremos actividades para obtener nuestros propios ingresos.

## STICHTING AYNI BOLIVIA-NEDERLAND, UTRECHT. HOLANDA

**Proyecto I: Implantación de un invernadero piloto para la producción de tomates en La Paz –Bolivia**

**Proyecto II: Importación de quínoa a Holanda desde Bolivia**

### PROYECTO I

**ESTUDIO DE FACTIBILIDAD IMPLANTACIÓN DE UN INVERNADERO PILOTO PARA LA PRODUCCIÓN DE TOMATES EN LA PAZ-BOLIVIA**

#### **Formulación del problema**

Será factible la implementación del cultivo de tomates bajo invernadero en La Paz, como alternativa de solución al abastecimiento de calidad, con precio estable, de fácil acceso, rentable para el productor y accesible para el consumidor



## Justificación

- El panorama de la agricultura nacional es preocupante. Las personas de las áreas rurales han abandonado el campo o se dedican menos a cultivos, generando crisis Agrícola y siendo sinónimo de pobreza.
- Los vegetales de la ciudad de La Paz son regados con aguas contaminadas provenientes del Rio Choquellapu.
- Población enferma debido al consume de vegetales contaminados.
- Falta de capacidad de producción de tomates para satisfacer el mercado local.
- Alto costo de producción de tomates en comparación con países vecinos.
- Alto grado de trabajo infantil en actividades peligrosas.
- Falta de conocimiento de tecnologías alternativas para la producción de tomates (invernaderos).
- Uno de los aspectos mas relevantes en cuanto a la calidad y producción en el sector agropecuario, es el que se ha producido con el del tomate bajo invernadero, logrando triplicar el rendimiento al pasar de 40 toneladas por hectárea a en libre exposición en áreas rurales, a 120 toneladas bajo invernadero. Consiguiendo además una mayor calidad no solo en su aspecto interno sino también mas limpio al disminuir significativamente la aplicación de plaguicidas y el riego con agua no contaminada.
- Si bien es cierto que es mas alta la inversión en el cultivo bajo invernadero, es de considerar que su amortizaciones mas rápida al obtenerse mejores precios debido a que el producto es de mayor calidad y puede salir al Mercado fuera de las épocas tradicionales de cosecha.

## Objetivo general del proyecto:

*Determinarla factibilidad de implementación de un cultivo de tomate bajo invernadero en la provincial Murillo para comercializar la hortaliza como un producto de calidad, buen precio para la canasta familiar y así satisfacer la necesidad del cliente de la región, generando rentabilidad para el productor y beneficios para el consumidor.*

## Objetivos específicos:

- Cuantificar la demanda del tomate en el municipio Murillo y sus alrededores.
- Establecer el precio y la mejor forma para comercializar tomate cultivado en invernadero en el municipio Murillo.
- Determinar el monto de los recursos económicos necesarios para la creación de una empresa de cultivo de tomate bajo invernadero.
- Establecer si la creación de una empresa para el cultivo de tomate bajo invernadero y su comercialización en la provincia de Murillo es económicamente rentable, ambientalmente seguro y socialmente seguro.



**Impacto social:**

- Proveer de tomates orgánicos con buena calidad a la población de La Paz.
- Proveer una fuente de trabajo.

**Pasos a seguir:**

- Analizar estadísticas del precio de las diferentes clases del tomate en los últimos años.
- Estudio de localización del invernadero piloto de tomate (calidad del agua, intensidad de la luz, temperatura, costo del agua, costo de distribución de producto).
- Profundizar en el estudio de este tipo de invernaderos.

**Análisis FODA (Fortalezas, Oportunidades, Amenazas y Debilidades)****Fortalezas:**

- Bajo coste de la mano de obra;
- Alto consumo interno tomate;
- Mayor productividad por hectárea;
- Independencia con respecto al clima;
- Mejor calidad comercial, los productos obtenidos son mas uniformes, de mayor tamaño, mejor presentación y libres de contaminación;
- No existe competencia a nivel industrial;
- Permite un mejor manejo, prevención y control de enfermedades y plagas;
- Posibilidad de obtener más de un ciclo de cultivo al año.

**Oportunidades:**

- Fuerte y pronunciado exceso de demanda regional para las épocas no tradicionales de producción;
- Mercado interno de productos orgánicos en crecimiento;
- Posibilidad auténtica de expansión de la oferta a nivel nacional;
- Uso responsable del agua para riego;
- Venta directa a vendedores de mercados y supermercados.
- El gobierno de Bolivia, crear a una nueva ley que prohíba la importación de tomates para apoyar a los productores locales.

**Debilidades:**

- Falta de conocimiento de la tecnología para la producción de invernaderos para tomates (necesidad de asesoramiento, capacitación)
- La inversión inicial es elevada. Desde el punto de vista financiero se debe disponer de un capital inicial importante aunque económicamente se lo amortice en los años de vida útil de cada uno de los materiales;
- El costo de producción es más alto ya que exige alta incorporación de tecnología;
- El productor y los operarios deben tener conocimientos específicos de la actividad (asesoramiento, capacitación).

- Dependencia del exterior con respecto a los insumos;
- Ubicación del terreno para el proyecto.
- Falta de garantías hipotecarias para ser sujeto de créditos.

#### Amenazas:

- Menor costo relativo de insumos en los países vecinos;
- Mayor nivel tecnológico en aspectos productivos en los países vecinos;
- Distorsión de precios y oferta en los mercados locales debido a los altos niveles de importaciones;
- Dificultosa inserción en los mercados externos (barreras fitosanitarias y tratamientos para la exportación);
- Posible amenazas a las instalaciones por parte de productores locales.

## PROYECTO II: IMPORTACIÓN DE QUINUA A HOLANDA DESDE BOLIVIA

### Historia de la quínoa

Bolivia produce quínoa pero son otros países los que realizan la transformación y elaboración de productos derivados de la quínoa. En Holanda el chocolate de quínoa está teniendo mucha aceptación y se comercializará a través de una distribuidora de supermercados que recibe los productos desde Latinoamérica o envasados en Europa. Por ese motivo la meta de este proyecto es incentivar a los agricultores y fábricas en Latinoamérica en especial Bolivia, que exporten el producto de la quínoa como producto boliviano.

Los agricultores venden su producto a un precio bajo para no quedarse con su cosecha, este producto es vendido a varios países y exportado como productos de estos.

En este proceso se pierde la entidad de donde procede el producto, por lo tanto el trabajo de los agricultores no es valorado. La motivación de este proyecto es de dar a conocer de donde proceden algunos productos y que los agricultores sean valorados por el trabajo que realizan y que su trabajo sea justamente pagado.

### Valor nutricional

El valor nutricional de la quínoa es alto, es muy rico entre otros ferro, calcio, fosfato y proteínas. En los últimos años el consumo de quínoa se ha elevado enormemente y la competencia crece más, justamente por el valor nutricional que tiene.

Tabela 1. Comparativo das componentes da Quínoa com outros alimentos

Componente	QUINUA	Arroz	Milho	Trigo	Aveia	Centeio	Cevada
Cálcio mg/100g	66.68	23.00	150.00	43.70	88.00	54.00	38.00
Fósforo mg/100g	408.30	325.00	256.00	406.00	253.00	323.00	376.00
Ferro mg/100g	10.90	2.60	0.00	3.30	5.30	5.80	3.70
Proteína g/100g	14.16	7.69	10.67	11.72	8.20	10.40	9.50
Fibra g/100g	5.10	0.05	1.68	2.65	8.70	3.40	1.70
Gordura g/100g	5.73	2.20	4.30	2.08	5.60	1.20	1.60
Carboidrato g/100g	59.85	81.30	69.58	76.75	62.00	68.90	73.80

### **Problemática actual**

- Venta de la quínoa a precios bajos
- La demanda del producto es más alta que la producción.
- Agricultores no son valorados sobre el producto que elaboran
- Exportación de quínoa envasado y distribuido como producto europeo.

### **Explicación del proyecto**

Dar a conocer el producto mostrando su país de origen. Cada país tiene una identidad pero al momento de vender a empresas del exterior pierden la identidad de dicho país. Es por eso que se quiere dar a conocer los productos del país de origen envasados y exportados con el nombre de país donde se ha elaborado dicho producto.

En el caso de este proyecto es dar a conocer el producto de chocolates de quínoa e introducir como producto Boliviano.

### **Beneficios de la comunidad**

Los agricultores tienen que ser beneficiados sobre el producto que producen y la paga que reciben tiene que ser de acuerdo a un precio razonable que ayude a la comunidad y no a precios bajos, donde no se benefician y afectan el desarrollo de la comunidad.

### **Posibilidades de realizar el proyecto**

#### **Dificultades**

- Las dificultades de este proyecto es el financiamiento que puede ser requerido para la exportación de dicho producto.
- Los reglamentos que existe para exportación o importación de dicho productos.
- Otra problemática es el control que se tiene que realizar para ver si los productores han recibido el pago justo. Eso se podría hacer por media de una auditoria tanto de la empresa como de la comunidad.
- El mercado europeo es muy complejo y exigente así que los productos deben de cumplir con varias normas antes de introducir el producto a Europa.

## FUNDACIÓN CHARLOTTE, BRUSELAS, BÉLGICA

### CENTRO LATINO DE INTEGRACIÓN JUVENIL

#### Problemática de la comunidad

La falta de información sobre los programas de integración y acogida.

Poca información sobre: trabajo, modo de vida, educación, derechos y obligaciones de los programas de integración que ayuden a instalarse y adaptarse en ciudades donde residen las familias latinoamericanas, la escasa participación por la falta de información que reciben los inmigrantes.

- Falta de información sobre cursos de francés y neerlandés para adultos.
- Discriminación en las escuelas, colegios y universidades.
- Pocos Jóvenes que alcanzan la educación superior.

Los jóvenes de la comunidad Latinoamericana no progresan habiendo un estancamiento dentro de la sociedad donde residen.

Jóvenes con talento que no pueden terminar sus estudios debido a la falta de recursos económicos.

Nuestro grupo está formado por 12 jóvenes, 10 Ecuatorianos y 2 Bolivianos.





## 1.-Por qué elegimos este proyecto

El grupo de jóvenes de Bruselas han elegido este proyecto, para centralizarse en las necesidades que tienen que pasar las familias latinoamericanas y por ende los jóvenes al llegar a un país extranjero, como es el Estado Belga donde existen dos idiomas diferentes francés y neerlandés que tienen una población multicultural.

Para proporcionar información, a través de las experiencias vividas y de esta manera ayudar y orientar en los diferentes trámites administrativos contribuyendo de esta manera a mejora la integración y adaptación social en Bruselas, ya que la ayuda que reciben los jóvenes al llegar a esta ciudad es mínima.

El Centro Latino de Integración Juvenil es el primer centro en Bruselas que va a trabajar con varios grupos de jóvenes como:

- Primer Grupo: Adolescentes 12 a 14 años de edad (primeros años de la adolescencia son una etapa marcada por muchos cambios).
- Segundo Grupo: Jóvenes entre 14 y 18 años, edad (cambio de jóvenes a adultos).
- Tercer Grupo; Jóvenes 18 en adelante en este grupo los jóvenes han terminado su secundaria y tienen que prepararse para hacer la Universidad o una Instituto Superior.

## 2.-Explicación del proyecto

Nuestra visión, es ayudar a los jóvenes con información dentro los diferentes temas problemáticos como: educación, cultura, recreación, medio ambiente, derechos humanos, salud, arte, servicios sociales desarrollo, derechos civiles y voluntariado.

### Visión

Participación de los jóvenes en el desarrollo económico y social de Bélgica estableciendo vínculos de cooperación entre de Europa y de América Latina mitigar los efectos de la migración.



## **Objetivo general del proyecto**

Ayudar a todos los jóvenes a una buena integración ante la sociedad de este país, programar varias actividades, elaborar y ejecutar proyectos en beneficios de todos los jóvenes dentro de los siguientes temas problemáticos como:

- |                   |                     |
|-------------------|---------------------|
| -Educación        | -Salud              |
| -Cultura          | -Arte               |
| -Recreación       | -Servicios Sociales |
| -Medio ambiente   | -Desarrollo         |
| -Derechos Humanos | -Derechos Civiles   |
| -Filantrópica     | -Voluntariado.      |

Con todo esto, se quiere contribuir al desarrollo económico social y cultural de los jóvenes propiciando condiciones que les permitan superar el desarrollo y la injusticia social.

Mejorar la movilidad de los jóvenes y promover la cooperación y el intercambio de experiencias y buenas prácticas del grupo.

Participación de los jóvenes en el desarrollo económico y social de Bélgica, establecer vínculos de cooperación entre jóvenes del grupo que participan en el Proyecto de la Red de Jóvenes Pro Desarrollo.

## **3.-Beneficios para la comunidad**

### **Corto plazo**

Información sobre el empleo en las vacaciones escolares con una base de datos con información sobre prácticas de estudio.

Los jóvenes cuando terminen el Colegio tengan clara su vocación profesional.

Información sobre las posibilidades que brindan las instituciones de educación superior en Bélgica

### **Largo plazo**

Concienciar a los jóvenes que deben participar y ayudar en la comunidad que residen, con la ayuda Psicológica.

Organizar talleres con información sobre los peligros que afecta a la población juvenil, reducir los niveles de inseguridad (delincuencia juvenil).

Animar a los jóvenes de Europa a participar en el desarrollo económico y social de su comunidad a implicarse en las problemáticas de América Latina, y a todos a aprender a cooperar en mundo global a través de una red de jóvenes de ambos continentes.

La población boliviana y ecuatoriana en Bruselas han crecido, existen familias completas que han inmigrado a Bruselas, la poca información y ayuda que reciben hace más difícil la comunicación, que no puedan participar de los diferentes proyectos y actividades que proporcionan a las personas recién llegadas para de esta forma tener una mejor integración.

La imposibilidad de no poder estudiar en un curso de francés uno de los idiomas del Estado Belga adecuado para personas adultas que trabajan todo el día y en la noche acude a estudiar este tipo de cursos.

El Grupo de jóvenes ha visto la necesidad que tienen los padres que muchos no conocen suficiente el idioma para poder realizar los trámites administrativos que necesitan en Bélgica.

- Organizar cursos de francés para principiantes los sábados, así las personas puede trabajar en la semana y asistir al curso los sábados.
- Instalar una guardería para los niños, mientras sus padres asisten a los diferentes cursos y actividades.
- Curso de Informática en español para adultos los sábados este curso ya comenzó el 19-04-14 de 15h00 hasta 17h00.
- Organizar un campamento para niños español –neerlandés. Esperamos poder realizarlo en las vacaciones escolares Julio y Agosto 2014.
- Escuela de deberes para niños después de que termina la escuela.



#### **4.-Participación de los jóvenes**

El Centro Latino de Integración Juvenil es un proyecto de jóvenes de América Latina que residen en Bélgica.

Los Jóvenes son quienes van a trabajar en este Proyecto y ayudar a los jóvenes que vienen con orientación académica y profesional de Bélgica.

#### **5.-Posibilidades de llevar a cabo el proyecto**

El Centro Latino de Integración Juvenil tienen muchas posibilidades, se tiene previsto presentar este Proyecto a la Comunidad de Valonia para obtener financiamiento de parte del Estado Belga los Proyectos hay que presentarlos en el mes de Enero con plazo hasta Marzo, debido al corto tiempo que hemos tenido lo hemos programado para presentarlo en Enero 2015.

La coordinación del Proyecto que es Fundación Charlotte ha presentado un Proyecto a la Comunidad Flamenca que se llama UN CENTRO PARA TODOS, donde se ha planificado trabajar con el Centro Latino de Integración Juvenil.

Otra de las posibilidades es trabajar con los Municipios donde viven la comunidad latinoamericana.

Se van a trabajar en coordinación con varios consulados Latinoamericanos en Bruselas.

#### **6.-Dificultades**

Una de las dificultades de nuestro grupo ha sido el tiempo, debido a esto no se pudo realizar la presentación de nuestro grupo a las autoridades locales, radios y medios de comunicación.

Otra de las dificultades ha sido que los jóvenes que participan en nuestro grupo no tuvieron demasiado tiempo para conocerse y es la primera vez que se integran y trabajan en conjunto con los otros jóvenes de la Red.

#### **7.-Aportaciones recibidas de los otros grupos**

Nuestro grupo es nuevo fue creado el 25 de Enero de 2014, la comunicación y la relación con los otros grupos no ha sido muy buena por la falta de tiempo, los otros grupos han tenido mucho éxito durante todos estos meses culminando y demostrando presentaciones de los proyectos.

En el Encuentro de Jóvenes celebrado en Quito presentamos este proyecto y tuvimos la oportunidad de conocer a los otros jóvenes, debatir con ellos y recibir sus sugerencias y propuestas.

## **8.-Opiniones sobre la Red de Jóvenes Pro Desarrollo**

- Identificar, fortalecer e incorporar y establecer vínculos de cooperación entre los jóvenes que participan en la Red de Jóvenes.
- Incrementar la participación juvenil.
- Convenios de Cooperación entre la Entidades Sociales en beneficio de los jóvenes.
- Si la Red de Jóvenes se termina continuar con el Proyecto y buscar financiamiento del gobierno.

### **Conclusiones del proyecto**

El Proyecto de Jóvenes Centro de Bruselas Red de Jóvenes Pro Desarrollo, fue creado el 25 de Enero de 2014, siendo nuestra primera reunión y la creación del grupo y hasta la fecha los resultados obtenidos son muy buenos los jóvenes que han participado en el grupo de Bruselas han desarrollado una buena participación e interés en el desarrollo económico y social de la comunidad.

Gracias a las reuniones mantenidas, el buen trabajo que ha realizado los Jóvenes incrementado su autoestima y potencial de ayuda y colaboración en nuestro grupo.

Los jóvenes han compartido sus experiencias y realidades con jóvenes de otros contextos y son conscientes que para obtener buenos resultados hay que unirse y trabajar en grupo con mayor acercamiento a los jóvenes comprendiendo mejor sus problemas y sus visiones de acuerdo realidad de su comunidad donde viven.

Nuestro grupo comienza con un Proyecto de Integración que consiste en tener un orientador personal que le va a acompañar hacer los trámites administrativos que necesitan en Bélgica como:

- Curso de Francés o Neerlandés.
- Ayudar a la inscripción en la escuela, colegio, universidad o instituto superior.
- Homologación del Diploma, de esta manera podrán orientarse a seguir con sus estudios.
- Coordinación con las Empresas y Entidades Publicas para la realización de prácticas de los estudiantes.
- Ayuda a buscar un Empleo.

Nuestros sinceros agradecimientos a la Fundación FADE por darnos la oportunidad de participar en este Proyecto, como también a todas las Entidades Socias que participan, y a los jóvenes de nuestro grupo en Bélgica, que sin su ayuda no podríamos lograr las metas y objetivos propuestos.

Agradecer a todos los participantes y jóvenes de la Red que de una u otra manera han hecho posible la ejecución de este proyecto, y al mismo tiempo solicitar la Comisión Europea, que continúe apoyando al Gobierno de Murcia, y así se fortalezca la Red de Jóvenes y tener más participación entre Jóvenes de América Latina y de Europa.

# ANEXO PARTICIPANTES

## Ayni-Bolivia, Oruro

### **Jóvenes participantes:**

*Paola Teresa Calani Noya*  
*Noemí Isabel Choque Ventura*  
*Danitza Condori Crispin*  
*Joseth Condori Crispin*  
*Walter Frías Silva*  
*Hilda Guzmán Suxo*  
*Luis Rodrigo Huayhua Pacheco*  
*Miriam Janeth Ibáñez Bracamonte*  
*Shirley Andrea Lima Maldonado*  
*Verónica Lima Maldonado*  
*Andrés Pacheco Cerezo*  
*Jesús Zarzuela Chuquitanga*  
*David Zurita Lopéz*

### **Monitoras:**

*Jessica del Rosario Pérez Azurduy (hasta marzo 2014)*  
*Mónica Nataly Muñoz Espinoza (desde marzo 2014)*

### **Coordinador:**

*Norman Mario Paredes Díaz*

### **Colaboradora:**

*Sigrid Ortega Azurduy*

### **Expertos externos:**

*Maurice Cazorla Murillo*

### **Colaboradores externos**

*Alejandra Solís*  
*Henry Coca*  
*Huascar García Ocaña*  
*Cesar Augusto Quiroga Montenegro*

### **Entidades colaboradoras:**

*Gobierno Autónomo Departamental de Oruro*  
*Secretaría Departamental de Cultura y Turismo. Gobierno Autónomo Departamental de Oruro*  
*Empresa de Telecomunicaciones COTEOR LTDA Oruro*  
*Instituto Boliviano de Normalización de la Calidad IBNORCA*  
*Fundación Adelante Bolivia*

---

## Fundación Palliri, El Alto, Bolivia

---

### **Jóvenes participantes:**

*Reyna Yujra Mamani  
Jessica Quispe Ruiz  
Edwin Catarí Cosme  
María Eugenia Pugarico Rivera  
Carla Lorena Ulo Mixto-  
Vanesa Alanoca Quispe*

### **Monitora:**

*Silvia Villa Andrade*

### **Coordinadora:**

*Isabel Sejas de Gil*

### **Colaboradores:**

*Cristóbal Gil Talavera  
Sixto Gutiérrez*

### **Expertos externos:**

*Jaime Ardiles  
Amílcar Cáceres Pérez  
Clever Ángel Calderón Buezo  
Ana María Mantilla*

### **Colaboradores externos:**

*Lupita Rueda  
María Isabel Castillo Vedia  
Cecilia Herastegui  
Daniela Quiroga  
Elizabeth Gutierrez  
Emanuelle Selleri  
Julia Quisberth  
Felicidad Suazo  
Herminia Carvajal  
Desiderio Huchani Rivera  
Vladimir Colque Gutiérrez  
Hernán Flores Ventura*

### **Familias migrantes:**

*Felipa, Rosmery, Raúl, Ofelia, Chanel, Emilia y Dora*

### **Entidades colaboradoras**

*Universidad Publica de El Alto (UPEA)*

*Universidad Unión Bolivariana  
Ministerio de Trabajo  
Programa PAE ( Programa de Apoyo al Empleo)  
Dirección General de Asuntos Consulares  
Unidad de Política Consular  
Pastoral De Movilidad Humana (PMH)  
Asamblea Legislativa del Estado Plurinacional de Bolivia  
Cuarto Distrito Naval  
Radio Patria Nueva*

---

## **Municipio Intercultural de Cañar, Ecuador**

---

### **Jóvenes participantes:**

*Jenifer Cabrera Chimborazo  
Mariana Sebastiana Chimbo Pomavilla  
Rosa Alba García Arízaga  
María José Gualpa Andrade  
Carlos Geovanny Guamán Tenesaca  
Luís Jerónimo Loja Mayancela  
Magdalena Loja Mayancela  
María Jesús Loja Mayancela  
José Antonio Mayancela Mayancela  
Pilar Peralta Urgilés  
Marco Yupangui Pichisaca  
Priscila Guadalupe Pichasaca  
Carlos Alfredo Pomavilla Morocho  
Luis Antonio Simbaina Simbaina*

### **Monitor:**

*Freddy Enríquez Jaramillo*

### **Coordinador:**

*Manuel Jesús Pichazaca  
Guillermo Espinosa*

### **Colaborador entidad:**

*Janneth Pino*

### **Entidades colaboradoras**

*Universidad Católica de Cuenca*



---

## Fundación Alternativa, Quito, Ecuador

---

### **Jóvenes participantes:**

*María Isabel Escobar Barrera  
Cesar Wladimir Estrella Bautista  
Henry Alejandro Cáceres Pilco  
Luis Alberto Chanchay Lara  
Kevin Sebastián del Corral Sanchez  
Jacqueline Alessandra Iza Galarza  
Marco David Jurado Sarasti  
Daniel Leonardo Soto Salazar  
Katherina Abigail Ulloa Arauz*

### **Monitora:**

*M<sup>o</sup> Antonia González San Román (hasta enero 2014)  
Grace Espinosa (desde febrero 2014)*

### **Coordinador:**

*Andrés Pérez Ochoa*

### **Colaboradores entidad:**

*Freddy Albarracín  
María Fernanda Salazar*

### **Expertos externos**

*Marcelo Carrera*

### **Colaboradores externos:**

*Iván Villarreal  
Álvaro Ramiro Narváez  
Marta Gonza  
Pablo Guzmán García*

### **Entidades colaboradoras:**

*Dirección Nacional de Juventud  
Cruz Roja Quito  
Grupos Scouts Quito  
Totorá Sisa*

---

## Fundación FADE, Murcia, España

---

### **Jóvenes participantes:**

*Nilda Risel Aduviri Rivera  
Ximena Ayala*

*Rocío Bernal*  
*María Belén Castillo*  
*Oscar Escobar*  
*Daniel Hernández Fernández*  
*Sonia Morán*  
*María Victoria Pineda Ruiz*  
*Edwin Solano Chamba*  
*John Solano Chamba*  
*Carlos Ridder*  
*Jhoselin Isabel Rodrigues*  
*Marlon Vázquez*

**Monitor:**

*Kasper Van Hout (hasta enero 2014)*  
*Verónica Álvarez Franco (desde febrero 2014)*

**Coordinadora**

*María Solís Martí*

**Colaboradores:**

*Massimo Alessandra*

**Colaboradores externos**

*Juan Pablo Cloquell*  
*Gabriel Ruiz*  
*Ramón Gómez Pérez*

**Entidades colaboradoras:**

*Universidad de Murcia*  
*Museo Arqueológico*  
*Museo de la Ciudad*  
*Consulado de Ecuador en Murcia*  
*Fundación Tomillo*

---

**Dirección General de Política Social, Región de Murcia,  
España**

---

**Coordinador:**

*Antonio García-Nieto Gómez-Guillamón*

**Colaboradora**

*Sofía Drieguez Moreno*

---

## Ayni-Holanda

---

### Jóvenes participantes:

*Noelia Avilés Guzmán*  
*Laura Mollinedo Villalobos*  
*Charles Wijnen Gonzales*  
*Paola Medina Mendoza*  
*Suzanne Prins*  
*Sara Lucía Hernández Ángulo*

### Monitora:

*Femmy Admiraal*

### Coordinadora:

*Sylvia van den Berg*

### Colaboradoras:

*Paula Lopera*  
*Hans Wendel*

### Colaboradores externos:

*Dennis van Rijen*  
*Masoud Banbersta*  
*Paola den Broeder*  
*Myriam Koenis*  
*Bas Eilander*  
*Verónica Sáenz Bazán*  
*Tico Gumbs*

### Entidades colaboradoras

*Empresa Dapeppa*  
*Empresa Pukitas*  
*Empresa Qué Rico*  
*Empresa AgroCare*

---

## Fundación Charlotte Bélgica

---

### Jóvenes participantes

*Hernán Rodrigo Alba Torrez*  
*Diana Calva*  
*Katherine González*  
*Carolina León*  
*Nicol Lojan*

*Samantha Sosa  
Dario Velez  
Charlotte Vermeulen  
Cristina Villar*

**Monitoras:**

*Katherine Gonzales  
Samantha Sosa*

**Coordinadora:**

*Betty Troya*

**Colaboradores:**

*Marisol Troya  
Luis Cáceres  
Elizabeth Rodríguez*

**Coordinadoras de Fundación Charlotte en Ecuador**

*Pamela Pérez  
Stefany Troya*

**Entidades colaboradoras:**

*FZOVL Federatie van Zelforganisaties in Vlaanderen*





# La juventud en acción



Este proyecto está financiado  
por el Programa La Juventud en Acción  
de la Unión Europea

