



Región de Murcia
Consejería de Sanidad y Política Social

ANÁLISIS DE LAS VALORACIONES EFECTUADAS POR LOS SERVICIOS SOCIALES DE ATENCIÓN PRIMARIA DE LA CARM

Datos SIUSS 2007-2013

SMA/ febrero 2015



PUNTO DE PARTIDA

La base de datos...

- Análisis 215.193 expedientes/unidades de convivencia en los que se ha producido alguna intervención durante el periodo **2007-13** (periodo representativo de la **expansión y crisis** de la economía española)
 - *Media de 2,50244 intervenciones por cada expediente durante este periodo (no se tienen en cuenta las intervenciones anteriores a 2007 ni posteriores a 2013)*
- Lo que ha dado lugar a 538.508 intervenciones.
 - *Media de 1,182996 valoraciones por cada intervención durante este periodo*
- Que suponen un total de 637.053 valoraciones específicas.

215.193 expedientes x (2,50) = 538.508 intervenciones x (1,18) = 637.053 valoraciones

... y una pregunta

¿Cómo ha **cambiado** el perfil de las **necesidades/valoraciones** en los SSAP en los últimos **siete años** (crisis y Sistema Dependencia)?



INDICE

- **1. Distribución** de las intervenciones (x expediente) y de las valoraciones (x intervención).
- **2. Evolución** anual del **número de intervenciones**.
- **3.** Expedientes, intervenciones y valoraciones de los **Centros**.
- **4. Cronificación y complejidad.**
- **5. Contenido** de las **valoraciones** según **cronificación y complejidad**.
- **6. Evolución** del **contenido** de las **valoraciones** en el período **2007-2013**.
- **7. El recorrido temporal** de los expedientes.
- **8. El recorrido temporal** y la **valoración** de las intervenciones.
- **9. Conclusiones**

1. DISTRIBUCIÓN DE LAS INTERVENCIONES (x expediente), VALORACIONES (x intervención) y...

Número de intervenciones por expediente				
		Frec.	Pct.	Pct. Acumul.
Válidos	1	106525	49,5	49,5
	2	43274	20,1	69,6
	3	23461	10,9	80,5
	4	13734	6,4	86,9
	5	8551	4,0	90,9
	6	5515	2,6	93,4
	7	3953	1,8	95,3
	8	2688	1,2	96,5
	9	1861	,9	97,4
	10 ó más	5631	2,6	100,0
	Total	215193	100,0	

90.451 expedientes (42,1%) con una intervención y una sola valoración.

2. EVOLUCIÓN ANUAL DE LAS INTERVENCIONES →

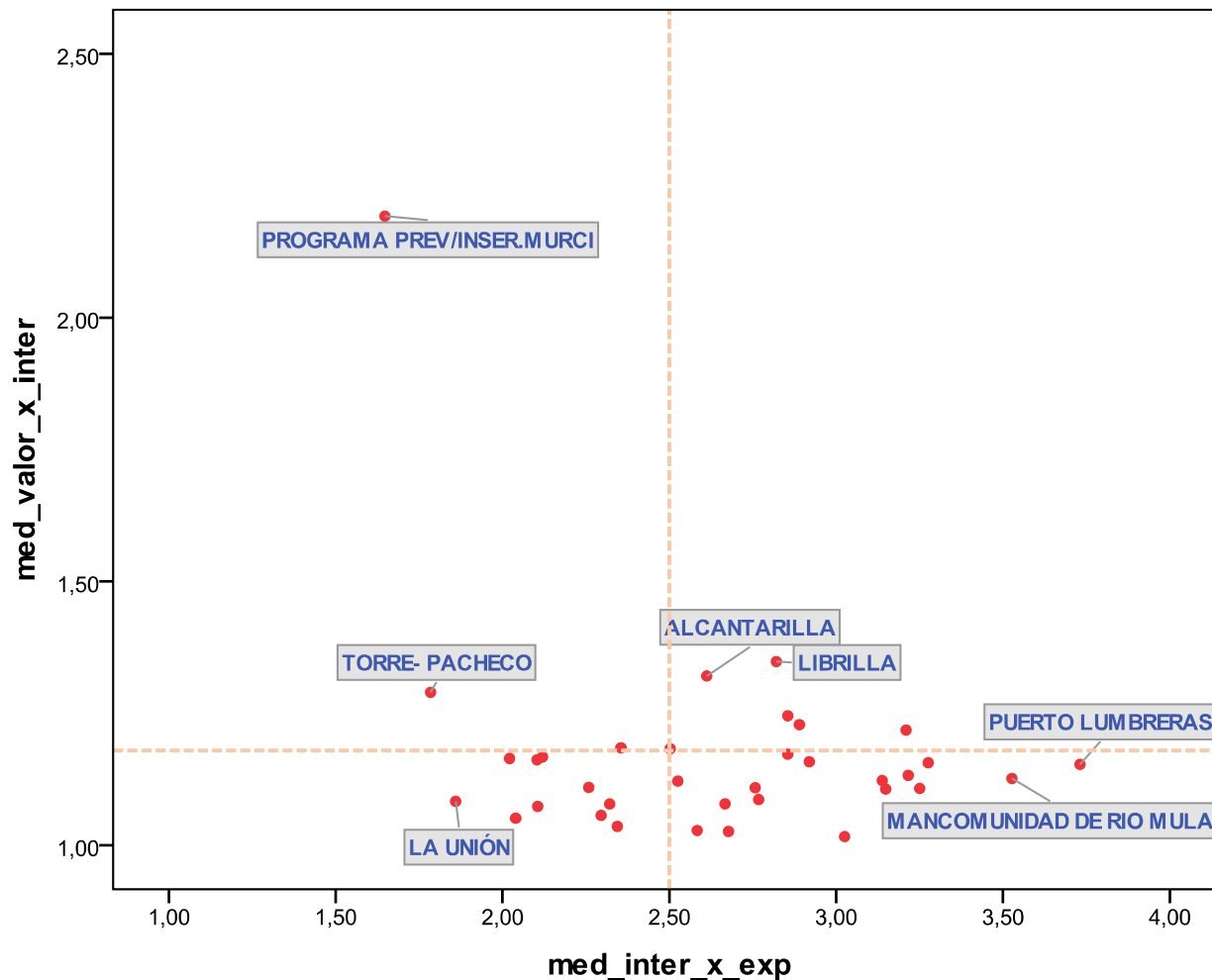
Número de valoraciones por intervención				
		Frec.	Pct.	Pct. Acumul.
Válidos	1	463717	86,1	86,1
	2	55852	10,4	96,5
	3	14124	2,6	99,1
	4	4815	,9	100,0
	Total	538508	100,0	

Evolución de las intervenciones por Año				
		Frec.	Pct.	Pct. Acumul.
Válidos	2007	63.057	11,7	11,7
	2008	81.724	15,2	26,9
	2009	93.498	17,4	44,2
	2010	91.761	17,0	61,3
	2011	76.472	14,2	75,5
	2012	66.654	12,4	87,9
	2013	65.342	12,1	100,0
	Total	538.508	100,0	

3. EXPEDIENTES, INTERVENCIONES Y VALORACIONES POR CENTRO

CENTRO	n_expe	Med_in	n_inte	Med_val
ABARÁN	3687	2,30	8464	1,06
AGUILAS	5453	2,85	15568	1,25
ALCANTARILLA	5803	2,61	15159	1,32
ALEDO	203	3,14	637	1,12
ALGUAZAS	1565	2,68	4190	1,03
ALHAMA DE MURCIA	3247	2,89	9383	1,23
ARCHENA	3464	2,32	8040	1,08
BLANCA	4252	2,92	12413	1,16
CAMPOS DEL RIO	430	3,03	1301	1,02
CARTAGENA	23050	2,12	48864	1,17
CEUTI	2215	2,58	5723	1,03
CIEZA	5807	3,28	19024	1,16
FUENTE ALAMO	2896	2,77	8015	1,09
JUMILLA	5142	2,34	12054	1,04
LA UNIÓN	1553	1,86	2888	1,08
LAS TORRES DE COT	3979	3,21	12772	1,22
LIBRILLA	997	2,82	2812	1,35
LORCA	10798	2,26	24385	1,11
LORQUI	1403	3,22	4512	1,13

CENTRO	n_expe	Med_in	n_inte	Med_val
LOS ALCAZARES	2711	2,10	5702	1,16
MAMCOM. VALLE RICOTE	1146	3,15	3608	1,11
MANCOM. COMARCA ORIE	6289	2,76	17342	1,11
MANCOM. DE RIO MULA	7521	3,53	26525	1,13
MANCOM. DEL NOROESTE	8610	2,67	22962	1,08
MAZARRON	3443	2,04	7022	1,05
MOLINA DE SEGURA	8523	3,25	27705	1,11
MURCIA	56405	2,35	132830	1,18
PROG. PREV/INSER.MUR	9464	1,65	15590	2,19
PUERTO LUMBRERAS	3131	3,73	11681	1,15
SAN JAVIER	4919	2,11	10356	1,07
SAN PEDRO DEL PINATAR	1315	2,02	2658	1,16
TORRE- PACHECO	4713	1,78	8409	1,29
TOTANA	5030	2,53	12703	1,12
YECLA	6029	2,85	17211	1,17
Total	215193	2,50	538508	1,18



(A excepción del PPI) **Las mayores variaciones se producen en las intervenciones por unidad de convivencia.**

La pregunta de siempre: ¿responden las diferencias a realidades sociales distintas, a modelos de trabajo de los centros ...?

¿Qué tienen en común La Unión y Torrepacheco... y R. Mula con P. Lumbreras?

4. CRÓNIFICACIÓN Y COMPLEJIDAD (de los expedientes/uc)

	Frec.	Pct.	Pct. Acumul.
1 De 1 intervención	106.525	49,5	49,5
2 De 2 a 3 intervenciones	66.735	31,0	80,5
3 De 4 a 6 intervenciones	27.800	12,9	93,4
4 De 7 y más intervenciones	14.133	6,6	100,0
Total	215.193	100,0	

EXPEDIENTES CRONIFICADOS

(7 ó más intervenciones x expediente)

EXPEDIENTES COMPLEJOS

Cada expediente presenta el doble o más de valoraciones que de intervenciones

	Frec.	Pct.	Pct. Acumul.
0 Resto	193.230	89,8	89,8
1 Valoraciones doble o más que intervenciones	21.963	10,2	100,0
Total	215.193	100,0	

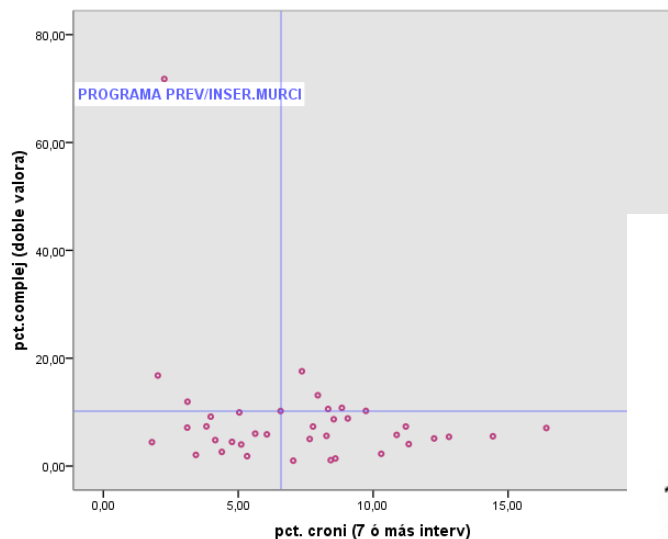
CRONIFICADOS Y COMPLEJOS SIMULTÁNEAMENTE:

Si admitimos criterios **menos restrictivos**:

- Cronicidad: 4 ó más intervenciones en los seis años
- Complejidad: 7 ó más valoraciones para los expedientes con 4 ó más intervenciones

En torno al 9% del total de expedientes (19.458), serían simultáneamente crónicos y complejos.

CRONIFICACIÓN Y COMPLEJIDAD POR CENTROS

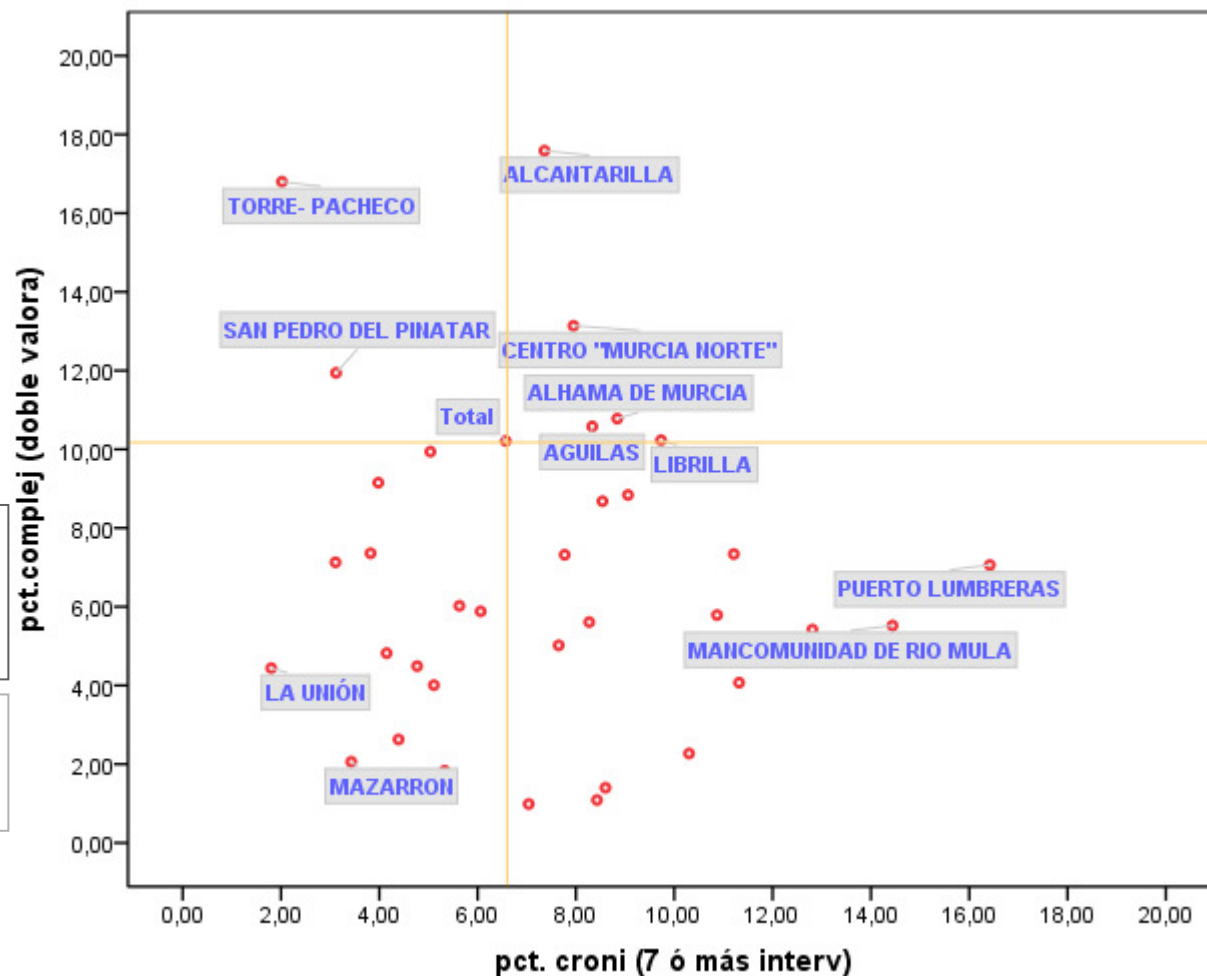


MENOR CRONIFICACIÓN: La Unión (1,80), Torrepacheco (2,02), Programa PI (2,26),

MAYOR CRONIFICACIÓN: P.Lumbreras (16,42), R.Mula (14,44), Aledo (12,81) y Lorquí (12,26).

MAYOR COMPLEJIDAD: Programa PI (71,79), Alcantarilla (17,59), Torrepacheco (16,80) y Murcia Norte (13,14).

MENOR COMPLEJIDAD: Ceutí (0,99), Alguazas (1,09), Campos (1,40) y Jumilla (1,83)



5. CONTENIDO DE LAS VALORACIONES (según cronificación y complejidad)

Respuesta múltiple		Respuestas (valoraciones)		Porcentaje de casos (intervenciones)
		Nº	Porcentaje	
Grupo de valoración ^a	1 Información	319.776	50,2%	59,4%
	2 Convivencia	93.133	14,6%	17,3%
	3 Integración social	82.058	12,9%	15,2%
	4 Subsistencia	142.086	22,3%	26,4%
Total		637.053	100,0%	118,3%

		CRONIFICADOS		Total
		0 No De 1 a 6 intervenc.	1 Si De 7 y más intervenc.	
1 Información	Recuento	240974	78802	319776
	% colum.	61,1%	54,6%	59,4%
2 Convivencia	Recuento	74250	18883	93133
	% colum.	18,8%	13,1%	17,3%
3 Integra. social	Recuento	64699	17359	82058
	% colum.	16,4%	12,0%	15,2%
4 Subsistencia	Recuento	85380	56706	142086
	% colum.	21,7%	X 1,8 39,3%	26,4%
Total		394237	144271	538.508 (118,3%)

Los porcentajes y los totales se basan en las [intervenciones](#)

		COMPLEJOS		Total
		0 No	1 Si Valoraciones doble o más intervenc.	
1 Información	Recuento	299310	20466	319776
	% colum.	59,4%	59,6%	59,4%
2 Convivencia	Recuento	73322	19811	93133
	% colum.	14,5%	X 4 57,7%	17,3%
3 Integra. social	Recuento	64104	17954	82058
	% colum.	12,7%	X 4 52,3%	15,2%
4 Subsistencia	Recuento	119870	22216	142086
	% colum.	23,8%	X 2,7 64,7%	26,4%
Total		504149	34359	538.508 (118,3%)

Los porcentajes y los totales se basan en las [intervenciones](#).

6. EVOLUCIÓN DE LAS VALORACIONES. Grupo de valoración

Respuestas múltiples		Grupo de valoración ^a					Total
		1 Información	2 Convivencia	3 Integración social	4 Subsistencia		
2007	Recuento	40310	16434	8133	11447	63057	
	% filas	63,9%	26,1%	12,9%	18,2%		
2008	Recuento	52248	16365	12129	14445	81724	
	% filas	-12,9 63,9%	-12,4 20,0%	14,8%	17,7%		
2009	Recuento	56799	14838	15310	21924	93498	
	% filas	60,7%	15,9%	16,4%	23,4%		
2010	Recuento	54382	14356	13684	24297	91761	
	% filas	59,3%	15,6%	= 14,9%	26,5%		
2011	Recuento	45947	12213	12193	18988	76472	
	% filas	60,1%	16,0%	15,9%	24,8%		
2012	Recuento	36798	10005	10361	23058	66654	
	% filas	55,2%	15,0%	15,5%	+24,5 34,6%		
2013	Recuento	33292	8922	10248	27927	65342	
	% filas	51,0%	13,7%	15,7%	42,7%		
Total		Recuento	319776	93133	82058	142086	538.508

Los porcentajes y los totales se basan en las [intervenciones](#)

EVOLUCIÓN DE LAS VALORACIONES. Las cuatro mayoritarias

PRIMERA VALORACIÓN	Año de la intervención							
	2007	2008	2009	2010	2011	2012	2013	Total
	% colum.	% colum	% colum	% colum	% colum	% colum	% colum	% colum
10101-INFORMACIÓN SOBRE PRESTACIONES DE INFORMACIÓN, ORIENTACIÓN, VALORACIÓN Y MOVILIZACIÓN DE RECURSOS	(1) 23,7%	(2) 15,0%	(2) 15,7%	(2) 15,5%	(2) 15,3%	(1) 15,4%	(1) 16,6%	16,5%
10105-INFORMACIÓN SOBRE RECURSOS COMPLEMENTARIOS PARA LA COBERTURA DE NECESIDADES DE SUBSISTENCIA	(2) 14,4%	(3) 12,0%	(3) 13,6%	(3) 12,5%	(3) 10,9%	(4) 12,0%	(3) 12,9%	12,6%
10106-NECESIDAD DE INFORMACIÓN SOBRE LA DEPENDENCIA	(3) 8,2%	(1) 23,1%	(1) 18,7%	(1) 19,4%	(1) 21,8%	(2) 13,5%	(4) 6,6%	16,6%
40109-CARENCIA DE INGRESOS EN GENERAL	(7) 3,9%	(4) 5,4%	(4) 7,6%	(4) 9,0%	(4) 9,0%	(3) 12,4%	(2) 15,4%	8,8%

EVOLUCIÓN DE LAS VALORACIONES. Grupo 4 (subsistencia)

PRIMERA VALORACIÓN Grupo 4	2007	2008	2009	2010	2011	2012	2013	Total
40101-CARENCIA DE ALIMENTOS	1,1%	1,4%	2,2%	3,7%	4,2%	6,2%	6,4%	3,5%
40102-CARENCIA DE VESTIMENTA	,1%	,0%	,0%	,0%	,0%	,0%	,0%	,0%
40103-CARENCIA PARA GASTOS DE FARMACIA	2,5%	1,9%	1,9%	2,0%	1,2%	1,2%	1,2%	1,7%
40104-FALTA DE ALOJAMIENTO	,4%	,2%	,2%	,2%	,3%	,3%	,2%	,3%
40105-DESHAUCIOS E IMPAGOS DE ALQUILERES	,8%	,9%	1,3%	1,4%	,8%	1,0%	1,0%	1,1%
40106-IMPOSIB. ABORDAR GASTOS RELACIO. CON VIVIENDA	1,9%	1,6%	2,3%	2,4%	1,9%	3,1%	6,1%	2,7%
40107-CONDICIONES HABITABILIDAD	,5%	,4%	,5%	,4%	,1%	,1%	,1%	,3%
40109-CARENCIA DE INGRESOS EN GENERAL	3,9%	5,4%	7,6%	9,0%	9,0%	12,4%	15,4%	8,8%
40110-CARENCIA DE MEDIOS TRANSPORTE	,7%	,3%	,3%	,3%	,4%	,5%	,4%	,4%
40201-SITUACIONES DE NECESIDAD PROVOCADAS POR EMERGENCIAS: RELACIONADAS CON LA VIVIENDA	,2%	,1%	,2%	,1%	,3%	,4%	,3%	,2%
40202-SITUACIONES DE NECESIDAD PROVOCADAS POR EMERGENCIAS: RELACIONADAS CON NECESIDADES PERSONALES	,0%	,0%	,0%	,0%	,0%	,1%	,0%	,0%

7. RECORRIDO TEMPORAL (RT) DE LOS EXPEDIENTES

Para facilitar los cálculos, se consideran los **expedientes** que cuentan con **10 ó menos intervenciones** durante el periodo 2007-2013. (suponen 210.982, el **98% del total** de 215.193) De estos expedientes se analiza la **primera valoración de cada intervención**.

TRES PERIODOS SIGNIFICATIVOS						
2007	2008	2009	2010	2011	2012	2013
FINAL DE LA ETAPA DE CRECIMIENTO		INICIO DE LA CRISIS			MANIFESTACIÓN PLENA DE LA CRISIS	

Se clasifican los expedientes en función del **período de tiempo** en que se han desarrollado sus **intervenciones** (7 posibilidades):

- Expedientes con intervenciones en alguno de los años de **un solo periodo** (3)
- Idem. en **dos periodos consecutivos** (2)
- Idem en **dos periodos no consecutivos** (1)
- Expedientes con intervenciones en los **tres periodos** (1)

En la medida en que pueden ser representativos de la **nueva demanda derivada de la crisis**, nos interesan los expedientes que:

- Cuentan con **intervenciones en 2012 ó 2013** y **sin intervenciones anteriores**.
- Presentan alguna intervención en **2009-2011** (inicio de la crisis) y en **2012-2013**.

1 Casos nuevos 2012/13	34.696	16,5
2 De 2007 a 2011 (dos primeros periodos)	23.514	11,1
3 Solo 2007 a 2008	41.246	19,6
4 Solo 2009 a 2011	76.878	36,5
5 Permanecen 2007-2013	9.858	4,7
6 De 9 a 13 (dos últimos periodos)	20.748	9,8
7 De 2007/08 y de 2012 a 2013	3.952	1,9
Total	210.892	100,0

26,3%

2007	2008	2009	2010	2011	2012	2013
FINAL DEL PERIODO DE CRECIMIENTO		INICIO DE LA CRISIS			MANIFESTACIÓN PLENA DE LA CRISIS	
					Cód. 1. casos nuevos (3ª) (16,5%) 34.696	
		Cód. 6 Dos últimos periodos (5ª) (9,8%) 20.748				
		Cód. 4 Sólo 2009-2011 (1ª) (36,5%) 76.878				
Cód. 5 Permanecen (6ª) durante todo el periodo (4,7%) 9.858						
Cód. 3 Sólo 2007-2008 (2ª) (19,6%) 41.246						
Cód. 2 De 2007 a 2011 (4ª) (11,1%) 23.514						
Cód. 7 De 2007 a 2008					Cód. 7 De 2012 a 2013	
		(1,9%) 3.952 (7ª)				

Pct. de expedientes con intervenciones en 2012/13 y sin intervenciones anteriores por CENTROS

CSS con pct. superiores a la media <i>(orden descendente)</i>	Pct. casos nuevos 2012-13
MAZARRON	23,3
SAN PEDRO DEL PINATAR	22,4
PROGRAMA PREV/INSER. MURCIA	20,6
CARTAGENA	19,6
TOTANA	19,6
CAMPOS DEL RIO	19,3
LOS ALCAZARES	19,3
MANCOMUNIDAD DE RIO MULA	18,9
TORRE- PACHECO	18,0
ALEDO	17,9
AGUILAS	17,5
MOLINA DE SEGURA	17,4
FUENTE ALAMO	17,2
MURCIA	16,9
Total (MEDIA REGIONAL)	16,5

CSS con pct. inferiores a la media <i>(orden descendente)</i>	Pct. casos nuevos 2012-13
ALCANTARILLA	16,4
SAN JAVIER	16,3
LA UNIÓN	16,2
LORCA	15,9
BLANCA	15,2
JUMILLA	15,1
YECLA	15,1
MANCOMUNIDAD COMARCA ORIE	14,4
LAS TORRES DE COTILLAS	13,3
LORQUI	13,3
CEUTI	13,1
ARCHENA	12,4
LIBRILLA	12,3
MAMCOMUNIDAD VALLE RICOTE	12,2
CIEZA	11,8
PUERTO LUMBRERAS	11,3
MANCOMUNIDAD DEL NOROESTE	10,5
ABARÁN	10,4
ALGUAZAS	10,0
ALHAMA DE MURCIA	9,2

8. RT Y GRUPO DE VALORACIÓN DE LAS INTERVENCIONES


Los porcentajes y los totales se basan en las **respuestas** (intervenciones)

	1 Casos nuevos 12/13	6 De 9 a 13 (dos últimos periodos)	4 Solo 9 a 11 (periodo central)	5 Permanec. 07/13	3 Solo 7 a 8 (primer periodo)	2 De 7 a 11 (dos primeros periodos)	7 De 7 a 8 y de 12 a 13 (primer y último periodo)	Total
1 Información	26094	41878	68014	36801	36410	57409	7710	274.316
% columnas	50,1%	51,9%	57,7%	61,6%	59,4%	64,3%	61,5%	
2 Convivencia	5938	7690	14630	6536	10200	14742	1785	61.521
% columnas	11,4%	9,5%	12,4%	10,9%	16,6%	16,5%	14,2%	
3 Integrac. social	7693	10014	20198	4671	9008	6642	1124	59.350
% columnas	14,8%	12,4%	17,1%	7,8%	14,7%	7,4%	9,0%	
4 Subsistencia	12367	21079	15108	11726	5645	10422	1927	78.274
% columnas	23,7%	26,1%	12,8%	19,6%	9,2%	11,7%	15,4%	
Total	52.092	80.661	117.950	59.734	61.263	89.215	12.546	473.461



9. ALGUNAS CONCLUSIONES

- Durante el periodo 2007-2013, la mitad de las **intervenciones (49%)** podemos considerarlas “**puntuales**” (una sola intervención) y más del **80%** cuentan con **una sola valoración**. Existen diferencias por CSS en cuanto a la media de intervenciones de los expedientes y de valoraciones de las intervenciones.
- En los años **2009 y 2010** se produce un **incremento en el número de intervenciones** derivado de la implantación del Sistema de la **Dependencia**.
- Un **7%** de los expedientes podemos considerarlos **cronificados** y un **10%** de **problemática compleja**, con **diferencias** significativas por **CSS**. Sería conveniente analizar las causas de estas diferencias.
- Tanto los expedientes **cronificados** como las intervenciones de **problemática compleja** presentan **perfiles específicos y diferenciados** de valoración, lo que pone de manifiesto que estamos ante situaciones de necesidad con entidad propia.
- El **impacto de la crisis** se refleja de manera muy significativa en las valoraciones: de 2007 a 2013 se produce un descenso en información y convivencia (menos 12 ptos. porcentuales) y un incremento de subsistencia (25 ptos. porcentuales).
- De igual manera, la **implantación del Sistema de la Dependencia** ha afectado a las valoraciones: durante el periodo 2008-2011 la valoración mayoritaria es la relacionada con necesidad de información sobre este sistema.

- 
- Una cuarta parte de los expedientes han tenido **intervenciones sólo en los años 2009-2013** (representan los **efectos específicos de la crisis**) y son los que cuentan con un **mayor porcentaje** de valoraciones relacionadas con las necesidades de **subsistencia** (26%).
 - Los expedientes con intervenciones **durante todo el periodo** considerado (mayor cronificación) presentan también un número significativo de este tipo de valoraciones referidas a la subsistencia (20%)
 - En los expedientes que han recibido intervenciones durante **los primeros años** (2007-2011) el porcentaje de valoraciones relacionadas con la subsistencia se reduce a la mitad (9,2%)
 - En general se detectan **perfiles diferenciados de valoración** derivados de:
 - La mayor permanencia de las u.c. en el sistema (**cronificación**).
 - El número de valoraciones necesario para tipificar la situación (**complejidad**).
 - El **año** en que se plantea la necesidad y se produce la valoración correspondiente.
 - El **contexto social y económico** del periodo en el que acceden las u.c.
 - Se aprecian **diferencias significativas entre los CSS** en todos los parámetros de este estudio, que pueden estar relacionadas con el contexto socioeconómico o con otros parámetros internos de funcionamiento.