



## CÍTRICOS

### Lepidópteros

Las capturas de *Prays citri* se mantienen estabilizadas o comienzan a descender en todas las zonas productoras. En general, sus niveles poblacionales son ya bastante bajos.

Por otro lado, las capturas de oruga rosada (*Anatrachyntis badia*) se mantienen en niveles similares a los de la semana pasada, aunque en alguna estación han descendido un poco (Valle del Guadalentín).

### Mosca de la fruta

En las zonas donde abundan los frutales de hueso, la subida en los monitoreos de mosca en trampas colocadas en plantaciones de cítricos están experimentando un ascenso muy intenso, mostrando poblaciones muy elevadas (80-100 CTD ó más). En el resto de zonas, este ascenso aunque también se mantiene, sería más moderado o contenido, situándose entre 8-15 CTD.

### Piojos

Una semana más encontramos un fuerte ascenso en la curva de vuelo de piojo rojo de California, generalizándose en otras zonas que van con un poco de retraso respecto a las más cálidas. En estas últimas, las capturas han subido de forma notable, encontrándose casos con capturas muy elevadas (superiores a 200 unidades por trampa y día). Respecto a la proporción de formas sensibles, en estos momentos se mantienen bastante bajas tanto en piojo rojo como en blanco. En muchas explotaciones, la presencia de fauna auxiliar es también muy elevada, tal como podemos comprobar en trampas cromotrópicas como en conteos visuales. Esto ayudaría a que la plaga no adquiera niveles que puedan implicar daños elevados. Por tanto, debemos resaltar la necesidad de reducir los tratamientos fitosanitarios que puedan repercutir en estas especies parasitoides y depredadoras, dado que además, en muchos casos, estos insectos ayudan a controlar más de una plaga.

### Minador de los cítricos

Las capturas han comenzado a estabilizarse o descender ligeramente durante la pasada semana. No obstante, la evolución y progresión de la plaga se mantendrá dada las nuevas brotaciones producidas.

Mención especial a las explotaciones de limonero que hayan sido castigadas por el granizo, en las cuales se hayan producido importantes daños en hojas, ya que ahora la nueva brotación es crucial para el árbol, y en estas circunstancias el minador podría restarle parte de su potencial de cremiento al árbol, en especial, a las plantaciones jóvenes, por lo que podría interesar proteger esas brotaciones con algún tratamiento apropiado para esta especie.



### Cotonet y otras cochinillas

Prosigue el desarrollo de las colonias y su evolución. En estos momentos *Planococcus citri* presenta colonias abundantes bajo la estrella de frutos, con hembras con ovisacos y abundantes ninfas.

El resto de especies con presencia en algunas explotaciones como la cochinilla de escudo blando, serpetta gruesa o pulvinaria también se encuentran en época de multiplicación y colonización, con ninfas móviles y hembras adultas realizando puestas.

## UVA DE MESA

### Hilandero

Esta semana no hay capturas de adultos. En las observaciones realizadas durante los monitoreos se observan niveles bajos de daños en esta primera generación. Respecto a la segunda generación que está comenzando, se empiezan a observar puestas en racimos, en estado de huevo blanco o amarillo, o incluso, en la fase de cabeza negra, previa a la eclosión de las larvas. Por tanto, se trata del momento ideal para evaluar el porcentaje de ocupación en racimos y viabilidad de puestas, de cara a la decisión de realizar o no el control fitosanitario.

### Mosquito verde o *Empoasca*

Las poblaciones en hoja se mantienen altas, al igual que las capturas en trampa, por ello los productores y técnicos deben estar vigilantes ante su expansión y presencia de daños.

### Cotonet

Situación similar a la semana anterior, con una intensa actividad y colonización.

### Enfermedades fúngicas

Mantenemos las recomendaciones dadas en las últimas semanas: necesidad de realizar tratamientos preventivos contra mildiu y oídio. Las condiciones son propicias para su desarrollo. Además, los problemas de *Botrytis cinerea* pueden hacer acto de presencia en los parrales bajo plástico dada la altísima humedad ambiental prolongada en el tiempo.



## VID

### Situación general

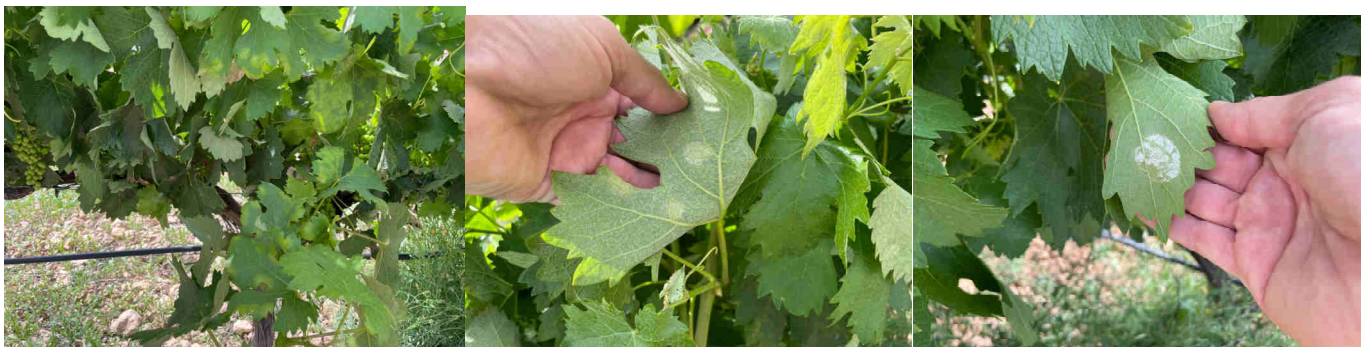
Respecto a la grave situación en el que se encontraban muchas plantaciones de viñedo como consecuencia del prolongado periodo de sequía que veníamos arrastrando, del cual informábamos respecto a la falta de brotación o un inicio muy debilitado, decir que, con las últimas lluvias, los viñedos están recuperando poco a poco su vegetación, pero debido a lo avanzado de la primavera, esa situación inicial ha tenido una importante repercusión por lo que las vides en general cuentan con una muy escasa cosecha.

### Lobesia

Continúa el vuelo de la segunda generación, aunque sus capturas son aisladas y sólo en las zonas más tempranas de la comarca del Altiplano, mientras que en las tardías aún no se han iniciado.

### Oidio y mildiu

Se ven brotes de oidio de forma aislada en las variedades mas sensibles como Cabernet o Tempranillo. Respecto a Mildiu, también han empezado a observarse las primeras manchas en algunas zonas, por lo cual debe estrearse la vigilancia y realizar los tratamientos preventivos oportunos ante el riesgo de que estos dos hongos se extiendan.



Primeras cepas afectas por Mildiu en la Comarca del Altiplano. Detalle de afección en limbio.



## FRUTALES DE HUESO

### Mosca de la fruta

Las capturas de adultos en mosqueros han aumentado durante la última semana, pues las parcelas ya recolectadas están dando lugar a que la fruta del suelo sea foco de propagación. Es muy importante retirar la fruta que queda en el suelo, así como realizar de tratamientos en parcelas ya recolectadas, aproximadamente unos 7 días después de la recolección. Para disminuir el riesgo de residuos en parcelas por recolectar, los tratamientos deben realizarse en forma de cebo.

### Gusano cabezudo

Está produciéndose una subida de poblaciones debido a la emergencia de nuevos adultos, a la vez que nos encontramos en niveles de puesta bastante elevados. En las parcelas de frutales afectadas está produciéndose la muerte de árboles por la presencia de larvas en sus raíces. Estos árboles deberán arrancarse junto con sus raíces para evitar así la evolución de las larvas.

Recordamos que es muy importante en estas zonas afectadas por la plaga, que los tratamientos se realicen después de la recolección y de forma conjunta por parte de todos los propietarios afectados

## ALMENDRO

### Tigre del almendro

La presencia en hojas sigue aumentando de forma importante, encontrándose la plaga en todos los estados de desarrollo. Estos niveles tan altos de la plaga, pueden dar lugar a la caída de hoja y parada de engorde de los frutos.

### Mosquito verde

Con la subida de temperaturas se está produciendo un incremento de esta plaga. En plantaciones jóvenes en formación, es aconsejable estar más vigilantes ante la aparición de esta plaga, pues paraliza su desarrollo.

### Bryobia del almendro

Aumenta de nuevo la presencia de adultos en parcelas de almendro. Los daños aparecen primeramente en las hojas del interior del árbol, donde se observan pequeñas punteaduras de color amarillo. La subida de temperaturas contribuirá a una mayor incidencia de la plaga en los próximos días.



## PERAL

### Sila del peral

Está observándose una alta incidencia de esta plaga en las parcelas de peral de la zona de Jumilla. La plaga se encuentra en todos los estadios, con la aparición de melaza en la mayoría de casos. Al realizar los tratamientos es conveniente eliminar la melaza con productos apropiados, ya que de esta manera obtendremos una mayor eficacia.

## OLIVO

### Prays del olivo

Está finalizando el vuelo de esta 2ª generación en todas las zonas de cultivo. Los adultos de esta generación (carpófoga), son los que realizan la puesta de huevos sobre el fruto. Las larvas penetrarán hasta el hueso de la aceituna, donde estarán alimentándose durante unos meses, produciendo posteriormente la caída de la aceituna.

### Mosca del olivo

En los conteos realizados durante la pasada semana, los niveles de capturas son bajos en todas las zonas de cultivo. En esta primera generación es muy importante realizar un primer tratamiento, aunque las poblaciones sean bajas, pues hará que las segunda y tercera generación no sean muy altas en los niveles de capturas.

## CAMPAÑAS DE EXPORTACIÓN 2023

A continuación, se muestra un resumen de las campañas con acuerdos bilaterales entre España y países terceros para la exportación de distintos productos vegetales que se encuentran activas en estos momentos:



Producto vegetal	País	Fecha inscripción	Observaciones
Limón Fino y Verna (1)	EE.UU.	Finalizado	
Tomates procedentes de invernaderos (1)	Canadá		
Cítricos (1)	Australia; China y México		
Naranjas (1)	Corea del Sur		
Naranjas y mandarinas (1)	Perú		
Variedades tardías de cítricos (inscripción de almacenes)	Australia; México		
Variedades tardías de naranja y mandarina	Ecuador		
Ciruela (2)	Brasil		
Albaricoque (3)	EE.UU.		
Melocotón y ciruela (2)	China		
Fruta de hueso (3)	Sudáfrica		
Fruta de hueso (excepto cereza, provisional) (2)	Canadá		
Cereza (1)	Tailandia		
Uva de mesa (3)	Brasil; China; Canadá; Vietnam; Tailandia (*)	Finalizado	
Almendra (4)	China	Hasta el 20 de junio	
Naranjas, clementinas y otras mandarinas (5)	EE.UU.	Finalizado	Primera inspección de almacenes: del 1 al 26 de junio de 2023

Duración de las campañas 2023 (finalización): (1) hasta el 31 de agosto de 2023; (2) del 20 de febrero al 31 de diciembre de 2023; (3) hasta el 31 de enero de 2024; (4) desde el 19 de mayo de 2023 al 28 de febrero de 2024; (5) del 1 de junio de 2023 al 31 de mayo de 2024.

Murcia, 20 de junio de 2023.