



HORTICOLAS

Hortalizas al aire libre.

En ausencia de lluvias importantes, el mayor problema de plagas a que están sometidos los cultivos hortícolas, en estas fechas, son las orugas de diferentes especies de lepidópteros, con una especial incidencia de *Spodoptera exigua* (rosquilla verde o gardama) y de *Helicoverpa armigera*. También presentes con poblaciones muy abundantes, pero de más fácil control, pueden presentarse la *Spodoptera littoralis* (rosquilla negra) y los plúsidos o camelleros.

En el caso de brasicas (brócoli, coliflor...), junto a las anteriores, pueden atacar algunas más específicas, como *Mamestra*, *Plutella*, *Pieris spp* (orugas de la col) y, menos frecuente pero más peligrosa por los daños que llega a causar, especialmente en coliflor, *Hellula undalis*, que penetra por los brotes apicales, eliminando las yemas principales de crecimiento.

Otras plagas importantes a vigilar en estos momentos, son los topillos, especialmente en alcachofa en aquellas plantaciones de segundo año, así como los trips, *Liriomyza*, ácaros, alguna especie de pulgón y la mosca blanca *Aleurodes* en brasicas

Tomate.

A pesar de mantenerse la presión poblacional de varias especies de lepidópteros, que pueden afectar a las plantaciones de tomate, incluida *Tuta*, apenas se ven galerías activas en las plantaciones. El mejor manejo que los agricultores están haciendo de todas las medidas de prevención y control de esta plaga, unido a una importante proliferación de míridos, están ayudando a que estén pasando bastante desapercibidas. No obstante, es importante vigilar y controlar los niveles de estos auxiliares, para evitar posibles daños al cultivo.

En cuanto a la mosca blanca, se mantiene en general en unos niveles poblacionales aceptables. Aun así hay que controlar este insecto por su papel como vector de virosis, al igual que al trips que esporádicamente está causando daños por su picadura en los frutos más próximos al suelo.

Se están incrementando los problemas de ácaros, araña roja y vasates, sobre los que las aplicaciones de azufre son una base importante para la prevención y para prolongar el efecto de los tratamientos más específicos.

En cuanto a enfermedades fúngicas, aunque las condiciones ambientales no las están favoreciendo, a excepción de la oidiopsis, debe realizarse algún tratamiento preventivo, con fungicidas reseccantes de amplio espectro, dado que una vez introducidas en la plantación será mucho más difícil su control.

Cucurbitáceas



En las fechas en las que estamos y de cara a proteger de este riesgo los cultivos venideros, es importante eliminar estos restos de plantaciones cuanto antes, destruyendo el material vegetal existente en la parcela, para así disminuir la fuente de inóculo en las zonas productoras. Si no se realiza esto, dado el solape de cultivos, las parcelas abandonadas serán un foco seguro de contaminación, tanto de vectores –como por ejemplo la mosca blanca– como de virus (P.ej. el Nueva Delhi, ToLCNDV).

En relación con lo anterior, recordamos una vez más, que en estas fechas difícilmente se va a lograr una plantación viable de cualquier especie sensible a ToLCNDV, y especialmente de calabacín. Pero en el caso de que se realicen, se aconseja establecerlas tan solo en invernadero y siguiendo los métodos de prevención y manejo que se han descrito tanto en los informes sanitarios semanales,

Pimiento de invernadero

La mayoría de invernaderos han finalizado su ciclo de plantación y se han limpiado o se están limpiando en estas fechas, en algunos casos desinfectando, para preparar los nuevos trasplantes. Dado que algunas plagas de especial incidencia para el pimiento, como son los trips u *Ostrinia*, pueden sobrevivir sobre restos vegetales del propio cultivo, algunas hierbas o incluso, refugiados en el suelo o estructuras, es muy importante mantener las parcelas lo más limpias posible durante todo el tiempo, hasta que se inicien los nuevos ciclos. Mantener los invernaderos limpios y bien cerrados, para que suba la temperatura de su interior, es una buena medida que contribuye a reducir los problemas patológicos que podrían afectar a las nuevas plantaciones.

Es importante recordar que el uso excepcional de los desinfectantes de suelo como es el caso del 1,3 dicloropropeno y cloropicrina, se deben respetar las exigencias y las medidas de mitigación del riesgo reflejadas en la Resolución del Ministerio de Agricultura, así como comunicar a este Servicio la programación semanal de las aplicaciones programadas al objeto de realizar los oportunos controles.

CÍTRICOS

Mosca de la fruta

Escasas capturas en las estaciones de control que adquieren una mayor relevancia en aquellas parcelas de naranja donde quedaron en la campaña anterior frutos en el suelo, donde se pueden observar pupas y alguna larva, se deben extremar las medidas de vigilancia en este tipo de plantaciones o cuando existan alrededor explotaciones vecinas de especies sensibles ya recolectadas, sobre todo en aquellas variedades próximas al cambio de color.

Cotonet



Continúan los problemas en parcelas, con presencia generalizada, sobre todo en aquellas parcelas que se están realizando tratamientos indiscriminados que está provocando un desequilibrio de la fauna útil, se debe priorizar la suelta de enemigos naturales como es el caso de *Cryptolaemus montrouzieri*, siguiendo las siguientes recomendaciones:

- Dosis de 2000 individuos/Ha. Es conveniente repartir el total de insectos a utilizar en dos sueltas separadas unos 10-12 días.
- La distribución del insecto debe ser lo más uniforme posible. Si se detectan focos se debe insistir en ellos.
- Los adultos se depositarán en el interior del árbol, evitando las horas centrales del día.
- En el caso de liberar adultos, a los 15-20 días de la suelta, controlar la presencia de larvas de *Cryptolaemus*.
- Si se observa la presencia de hormigas en los árboles, es conveniente aplicar alguna medida de gestión de hormigas, pues su presencia disminuye la eficacia.
- Los adultos se liberarán inmediatamente una vez se han recibido. De no ser posible, se pueden conservar a 10-15 °C durante un máximo de 48 horas.

Respecto a la especie *Delottococcus aberiae*, la nueva especie que está emergiendo en varias zonas citrícolas de España, es importante comunicar a este Servicio en el caso de detectar alguna sospecha o anomalía respecto a Cotonet respecto a años anteriores. A continuación se describen las principales diferencias entre especies:

Beltrá A. et al, 2013



Fig. 1. Hembra adulta de *Delottococcus aberiae*.



Fig. 2. Hembra adulta de *Planococcus citri*.



Fig. 3. Hembras adultas de *Pseudococcus longispinus*.



Fig. 4. Hembra adulta de *Pseudococcus calceolariae*.



Fig. 5. Ninfas y hembras adultas de *Pseudococcus viburni*.

En cuanto a la sintomatología y daños:



Figuras 6, 7 y 8. Deformaciones de frutos causadas por *D. aberiae*. Beltrá A. et al, 2013



Fig. 9. Deformaciones de frutos causadas por *D. aberiae*. Beltrá A. et al, 2013



Fig. 10. Daños ocasionados por la emisión de melazas de *D. aberiae*. Beltrá A. et al, 2013



Fig. 11. Localización de *D. aberiae* en el fruto, bajo el cáliz. Beltrá A. et al, 2013



Figura 14. Protuberancias en los frutos producidas por *D. aberiae*

Imágenes extraídas del Plan Nacional de Contingencia *Delottococcus aberiae*.

Taladros

Se están produciendo a finales de septiembre en plantaciones de cítricos de la huerta de Murcia afecciones por coleópteros del género ***Apate monachus***, sobre todo en árboles debilitados por la falta de riego y unas buenas prácticas culturales que propician la presencia de madera seca, estos daños se manifiestan inicialmente en forma de pequeñas mordeduras en la corteza para posteriormente realizar galerías de entrada circulares, tanto en los brazos principales del árbol como en las ramas los cuales posteriormente se cubren de goma la cual acaba cristalizando.

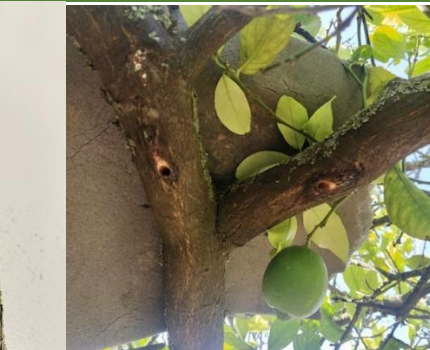
Estos ataques son más intensos en aquellas parcelas en las que se acumulan durante largos periodos de tiempo los restos de poda que además sirven de cobijo para los roedores.



Adulto (Foto IVIA)



Inicio de los daños



Galerías de entrada



Exudaciones gomosas



Detalle galerías

Enfermedades

Con el inicio del otoño en el cual se producen condiciones ambientales propicias para la diseminación de distintas enfermedades de los cítricos. Dado que esta próximo el inicio de la recolección de muchas de estas variedades, es importantísimo, tener en cuenta algunas pautas de cara a la entrada las cuadrillas que recolectaran nuestros frutos, entre las que se encuentran:

- Conocer la procedencia de las parcelas recolectadas anteriormente (cultivo, zona de producción y provincia).
- Desinfectar las herramientas de corte meticulosamente antes de iniciar la actividad
- Revisar meticulosamente las cajas de campo introducidas para detectar la presencia de cajas sucias, con restos de material vegetal e incluso presencia de insectos
- Exigir la desinfección de las cajas con una solución de lejía y agua

Respecto a la recolección de limón fino, ya iniciada, es importante extremar estas medidas cuando las cuadrillas de corte procedan de otras zonas con brotes de la enfermedad conocida como Mal Seco como es el caso de Málaga y dentro de la zona de Abanilla. Recordar que existe un plan de contingencia para la lucha del Mal Seco que es de obligado cumplimiento establecido por el Ministerio y de las CCAA y que se puede consultar en la siguiente dirección [web https://www.mapa.gob.es/es/agricultura/temas/sanidad-vegetal/plandecontingenciaphoma_tcm30-136024.pdf](https://www.mapa.gob.es/es/agricultura/temas/sanidad-vegetal/plandecontingenciaphoma_tcm30-136024.pdf)



Recolección de cítricos con hoja

Algunos mercados como es el Italiano, tienen una exigencia en determinadas variedades a la recolección de los frutos cítricos con hojas, en este sentido hay que recordar que este material para su circulación por el territorio de la UE debe ir acompañado por un Pasaporte Fitosanitario que en este caso garantiza que la producción procede de una zona de producción exenta de Virus de la Tristeza de los Cítricos (CTV). Aquellas empresas que tengan previsto la recolección de cítricos con hoja deberán estar inscritas en el Registro de Productores Comerciantes e Importadores de Vegetales y estar autorizados para la emisión del correspondiente pasaporte, el cual se deberá renovar anualmente.

Esta etiqueta obligatoriamente debe ir en las cajas acompañando las partidas.



PASAPORTE FITOSANITARIO / PLANT PASSPORT

A. *CITRUS SINENSIS*

B. ES-01-41-XXXX

C. XXXXX o Código de Barras

D. ES

Para solicitar estos trámites deben poner en contacto con el Servicio de Sanidad Vegetal en el **teléfono 968 39 59 62**

UVA DE MESA

Mosquito verde (*Empoasca lybica*)

A pesar del empeoramiento de las condiciones para el desarrollo de esta plaga, continuamos con poblaciones medias altas, solo recomendándose la aplicación en casos excepcionales debido al retraso en la maduración y siempre seleccionando una materia activa de un corto plazo de seguridad.

Mosca de la fruta

Las capturas son similares a las de las semanas pasadas, con daños puntuales en racimos y en las variedades maduras de forma muy localizada.



Mosca del vinagre (*Drosophila melanogaster*)

La situación climática, el rajado de bayas por heridas de insectos, enfermedades y la presencia de racimos apiñados favorece los problemas de la mosca del vinagre.

Panonichus ulmi (Araña Roja)

Con la entrada del otoño, las hembras depositan los huevos junto a las yemas de los sarmientos. En campo se observan poblaciones colonizando yemas de cara a la parada invernal donde se encuentran más protegidos de las condiciones climáticas adversas, para iniciar la colonización de los pámpanos en el momento del inicio de la brotación en la campaña siguiente. Nos encontramos en el momento óptimo para localizar y marcar estas yemas de cara a la realización de un seguimiento y detectar las primeras eclosiones e iniciar el control de esta plaga ya en la próxima campaña.

Podredumbre gris (*Botrytis cinerea*)

Se detecta presencia en focos muy localizados y dispersos.

Podredumbres acida-fúngica

En los parrales donde abundan los racimos maduros apiñados, en especial con presencia de heridas en la piel, en la variedad Red Globe y Dominga se encuentran episodios de podredumbre acida asociada a la mosca *Drosophyla*.

UVA DE VINIFICACION

Lobesia o Hilandero.

En las zonas más tardías, aparecen algunas parcelas aisladas que presentan daños importantes de polilla de los racimos ocasionadas por las orugas de la tercera generación, en este caso se trata de parcelas que no se trataron adecuadamente. Con este tiempo seco que se está produciendo, los racimos afectados se están pasificando y aumentando el grado.

En el resto de las parcelas no se observa incidencia a destacar.

Podredumbres.



Al mantenerse las condiciones climatológicas no propicias para el desarrollo de estas enfermedades, solo se ve de manera muy puntual algunos daños podredumbre ácida y aspergillus, en parcelas que se rajaron los granos por oidio o un exceso de agua de riego.

Yesca y otras enfermedades de madera.

Nos encontramos en el momento de marcar las cepas afectadas, antes que se caigan los pámpanos, para posteriormente sanearlas en invierno. Es importante prestar atención a esta medida preventiva ya que en los últimos años se está produciendo un incremento en los daños de hongos de madera, que incluso puede dar lugar a la muerte de las cepas y que se va transmitiendo dentro de la misma parcela por las herramientas de corte utilizadas en la poda, fundamentalmente.

Virosis.

Con la maduración aparecen cepas sueltas con hojas rojas y nervios verdes, sobre todo en la variedad Monastrell, las cuales pueden estar afectadas por el virus del enrollado (foto).



GENERAL

Campañas de exportación





Recientemente se ha abierto el plazo para la inscripción en la aplicación de CEXVEG los almacenes de confección y parcelas para las campañas con acuerdos bilaterales entre España y países terceros para la exportación de distintos productos vegetales, las cuales se enumeran a continuación:

Producto vegetal	País	Fecha inscripción	Observaciones
Cítricos	Australia, Corea, China, México, EEUU limón fino	Hasta el 6 de octubre	Los almacenes de confección precisan de una inspección previa por una entidad certificadora
Limón fino	EEUU	Hasta el 6 de octubre	Los almacenes de confección precisan de una inspección previa por una entidad certificadora
Pimiento y tomate	EEUU	Hasta el 6 de octubre	Pimiento solo invernaderos de Alicante y Almería y Tomate invernaderos de Almería y Murcia o los municipios de Carchuna y Albuñol en Granada
Tomate	Canadá	Hasta el 6 de octubre	

IMPORTANTE SE HA AMPLIADO EL PLAZO DE PRESENTACION AL 6 DE OCTUBRE

Para todas las campañas es imprescindible realizar en almacén cada campaña, una **primera inspección obligatoria antes de formalizar el listado del Registro.**

Para más información en la dirección de correo cexveg@mapama.es o en el teléfono de atención al usuario **91 322 51 41 y 91 322 51 03.**

Murcia, 29 de septiembre de 2020.