

Análisis de la demanda

2



2. Análisis de la demanda

2.1. ESTABLECIMIENTOS HOTELEROS

Los datos finales de ocupación hotelera en la Región de Murcia durante 2006 arrojan un comportamiento positivo tanto en número de viajeros como en pernoctaciones, con incrementos del 7% y del 4,3%, respectivamente. En las cifras de viajeros las tasas han sido de un 6,3% para los residentes en España y de un 10% para los extranjeros, mientras que en el apartado de pernoctaciones las variaciones han sido del 5,3% de los residentes en España y del -0,8% de los extranjeros.

Si se comparan los datos de la Región con los del conjunto nacional, las tasas de variación registradas en Murcia han sido superiores a la media de España en viajeros, y por contra algo inferiores en el caso de pernoctaciones.

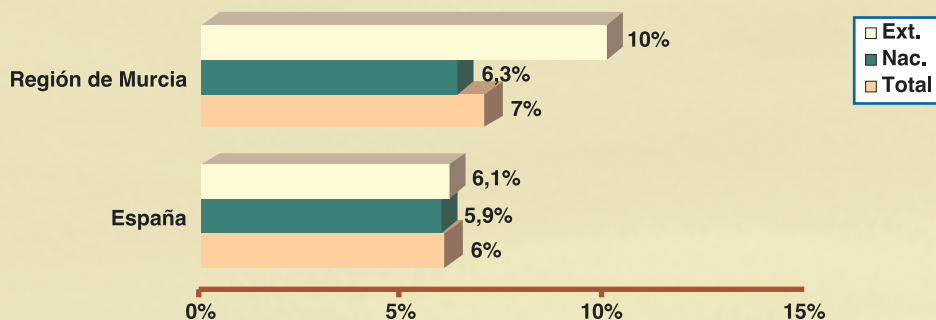
Analizando las cifras de ocupación hotelera en la Costa Cálida, se aprecia un incremento del 29,8% en viajeros respecto al año anterior, del 27,1% para los residentes en España y del 39,5% para los extranjeros. Por zonas se observa un aumento general e importante respecto al año 2005 en toda la Costa Cálida, al igual que ocurre en ciudades.

En cuanto al grado de ocupación, el índice registrado (46,6%) es similar al del año anterior (46,9%), con incrementos experimentados en ciudades y algunas zonas de costa, como Águilas y Mazarrón. Sin embargo, La Manga y Mar Menor tuvieron peor resultado que en 2005.

2.1.1. Viajeros. Total, nacional y extranjero. Año 2006

REGIÓN DE MURCIA. EVOLUCIÓN DEL N.º DE VIAJEROS POR MESES. AÑOS 2005-2006									
	Total 2006	Total 2005	Var %	Nac 2006	Nac 2005	Var %	Extr 2006	Extr 2005	Var %
Ene	66.001	58.711	12,4%	49.927	46.613	7,1%	16.074	12.098	32,9%
Feb	85.156	74.011	15,1%	65.991	59.867	10,2%	19.165	14.144	35,5%
Mar	96.905	99.423	-2,5%	77.719	82.228	-5,5%	19.186	17.195	11,6%
Abr	104.517	95.643	9,3%	84.550	78.091	8,3%	19.967	17.552	13,8%
May	103.907	99.661	4,3%	84.844	80.955	4,8%	19.063	18.706	1,9%
Jun	105.682	103.602	2%	86.828	86.778	0,1%	18.854	16.824	12,1%
Jul	105.137	103.167	1,9%	87.603	84.814	3,3%	17.534	18.353	-4,5%
Ago	118.475	102.813	15,2%	98.837	83.826	17,9%	19.638	18.987	3,4%
Sep	112.499	100.870	11,5%	90.430	82.702	9,3%	22.069	18.168	21,5%
Oct	101.902	91.653	11,2%	82.588	74.272	11,2%	19.314	17.381	11,1%
Nov	87.176	78.067	11,7%	70.859	61.863	14,5%	16.317	16.204	0,7%
Dic	69.507	73.398	-5,3%	58.748	61.008	-3,7%	10.759	12.390	-13,2%
Total	1.156.864	1.081.019	7%	938.924	883.016	6,3%	217.940	198.002	10%

Fuente: Encuesta de Ocupación Hotelera. INE

Gráfico 2.1: Región de Murcia. Variación de viajeros. Años 2005-2006**COSTA CÁLIDA. EVOLUCIÓN DEL N.º DE VIAJEROS POR MESES. AÑOS 2005-2006**

	Total 2006	Total 2005	Var %	Nac 2006	Nac 2005	Var %	Extr 2006	Extr 2005	Var %
Ene	19.581	13.926	40,6%	11.887	9.469	25,5%	7.694	4.457	72,6%
Feb	31.415	22.381	40,4%	22.232	16.723	32,9%	9.183	5.658	62,3%
Mar	33.839	27.981	20,9%	25.742	21.894	17,6%	8.097	6.087	33%
Abr	41.332	31.260	32,2%	32.542	25.020	30,1%	8.790	6.240	40,9%
May	40.994	31.757	29,1%	31.527	24.333	29,6%	9.467	7.424	27,5%
Jun	45.708	37.841	20,8%	35.061	31.239	12,2%	10.647	6.602	61,3%
Jul	50.505	41.172	22,7%	42.257	35.215	20%	8.248	5.957	38,5%
Ago	68.695	48.370	42%	56.282	41.566	35,4%	12.413	6.804	82,4%
Sep	42.204	36.625	15,2%	32.594	28.786	13,2%	9.610	7.839	22,6%
Oct	32.868	23.606	39,2%	24.891	17.286	44%	7.977	6.320	26,2%
Nov	24.024	16.108	49,1%	18.177	9.584	89,7%	5.847	6.524	-10,4%
Dic	19.185	16.060	19,5%	14.888	12.648	17,7%	4.297	3.412	25,9%
Total	450.350	347.087	29,8%	348.080	273.763	27,1%	102.270	73.324	39,5%

Fuente: Encuesta de Ocupación Hotelera de la Región de Murcia. INE-CARM

COSTA CÁLIDA. VARIACIÓN DEL N.º DE VIAJEROS. AÑOS 2005-2006

Total		Nacional		Extranjero	
Costa Cálida	España	Costa Cálida	España	Costa Cálida	España
29,8%	6%	27,1%	5,9%	39,5%	6,1%

Fuente: Encuesta de Ocupación Hotelera de la Región de Murcia. INE-CARM

Gráfico 2.2: Región de Murcia. Distribución del n.º de viajeros por zonas. Nacionales y extranjeros. Años 2005-2006



Gráfico 2.3: Región de Murcia. Variación de viajeros por zonas. Años 2005-2006

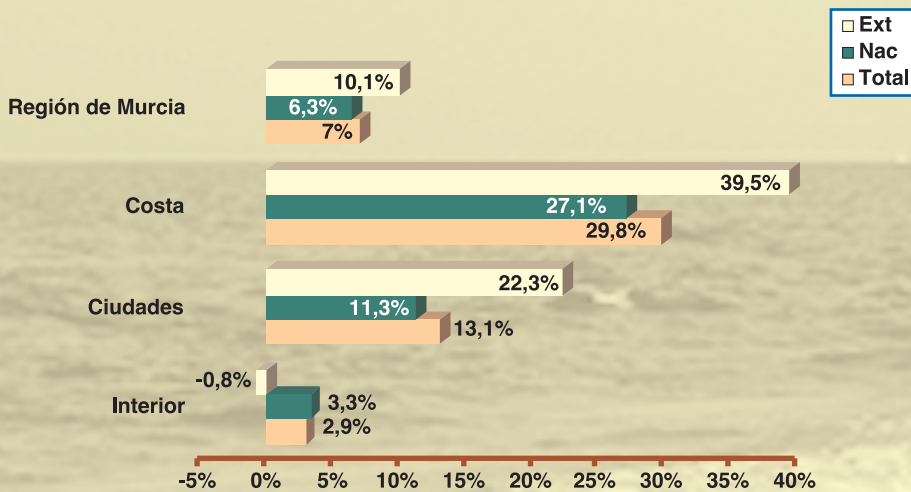
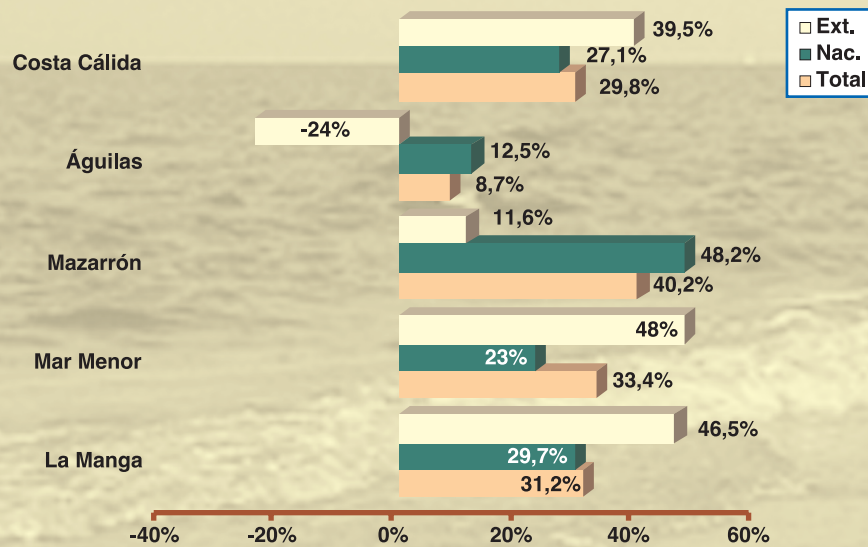


Gráfico 2.4: Costa Cálida. Distribución del n.º de viajeros por zonas. Nacionales y extranjeros. Años 2005-2006



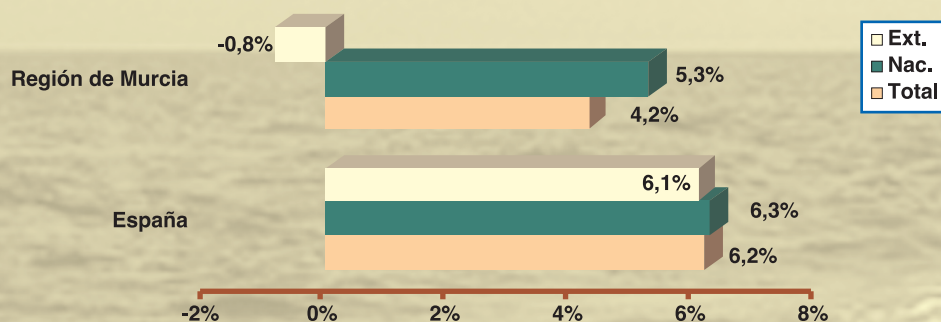
Gráfico 2.5: Costa Cálida. Variación de viajeros. Años 2005-2006



2.1.2. Pernoctaciones. Total, nacional y extranjero. Año 2006

REGIÓN DE MURCIA. EVOLUCIÓN DEL N.º DE PERNOCTACIONES POR MESES. AÑOS 2005-2006									
	Total 2006	Total 2005	Var %	Nac 2006	Nac 2005	Var %	Extr 2006	Extr 2005	Var %
Ene	125.106	126.632	-1,2%	98.243	102.331	-4%	26.864	24.301	10,5%
Feb	187.563	170.320	10,1%	152.918	132.470	15,4%	34.645	37.850	-8,5%
Mar	224.336	232.939	-3,7%	180.532	185.460	-2,7%	43.805	47.479	-7,7%
Abr	246.742	207.525	18,9%	199.609	167.509	19,2%	47.134	40.016	17,8%
May	234.093	214.097	9,3%	193.017	176.278	9,5%	41.076	37.819	8,6%
Jun	235.840	238.191	-1%	189.637	194.226	-2,4%	46.204	43.965	5,1%
Jul	272.544	255.712	6,6%	232.972	214.933	8,4%	39.572	40.779	-3%
Ago	332.697	324.411	2,6%	289.070	274.012	5,5%	43.627	50.399	-13,4%
Sep	269.575	261.093	3,2%	220.900	218.406	1,1%	48.675	42.687	14%
Oct	223.297	202.855	10,1%	174.675	155.119	12,6%	48.623	47.736	1,9%
Nov	153.707	150.239	2,3%	125.862	117.985	6,7%	27.844	32.254	-13,7%
Dic	118.743	135.617	-12,4%	98.571	108.734	-9,3%	20.172	26.883	-25%
Total	2.624.243	2.519.631	4,2%	2.156.006	2.047.463	5,3%	468.241	472.168	-0,8%

Fuente: Encuesta de Ocupación Hotelera. INE

Gráfico 2.6: Variación pernoctaciones.
Años 2005-2006

COSTA CÁLIDA. EVOLUCIÓN DEL N.º DE PERNOCTACIONES POR MESES. AÑOS 2005-2006									
	Total 2006	Total 2005	Var %	Nac 2006	Nac 2005	Var %	Extr 2006	Extr 2005	Var %
Ene	48.111	67.607	-28,8%	34.604	49.435	-30%	13.507	18.172	-25,7%
Feb	90.246	80.038	12,8%	72.749	55.881	30,2%	17.497	24.157	-27,6%
Mar	107.891	113.813	-5,2%	84.140	83.506	0,8%	23.751	30.307	-21,6%
Abr	121.760	111.629	9,1%	95.472	87.767	8,8%	26.288	23.862	10,2%
May	125.356	121.540	3,1%	99.566	96.840	2,8%	25.790	24.700	4,4%
Jun	131.190	138.254	-5,1%	97.659	107.410	-9,1%	33.531	30.844	8,7%
Jul	184.477	176.930	4,3%	161.208	150.389	7,2%	23.269	26.541	-12,3%
Ago	231.997	239.319	-3,1%	200.014	201.883	-0,9%	31.983	37.436	-14,6%
Sep	141.555	159.723	-11,4%	112.809	134.141	-15,9%	28.746	25.582	12,4%
Oct	89.522	90.003	-0,5%	63.924	58.801	8,7%	25.598	31.202	-18%
Nov	45.597	44.029	3,6%	32.366	24.690	31,1%	13.231	19.339	-31,6%
Dic	36.313	45.194	-19,7%	26.612	32.040	-16,9%	9.701	13.154	-26,3%
Total	1.354.015	1.388.079	-2,5%	1.081.123	1.082.783	-0,2%	272.892	305.296	-10,6%

Fuente: Encuesta de Ocupación Hotelera de la Región de Murcia. INE-CARM.

COSTA CÁLIDA. VARIACIÓN DE LAS PERNOCTACIONES. AÑOS 2005-2006					
Total		Nacional		Extranjero	
Costa Cálida	España	Costa Cálida	España	Costa Cálida	España
-2,5%	6,2%	-0,2%	6,3%	-10,6%	6,1%

Fuente: Encuesta de Ocupación Hotelera de la Región de Murcia. INE-CARM.

Gráfico 2.7: Región de Murcia. Distribución pernoctaciones por zonas. Nacionales y extranjeros. Años 2005-2006



Gráfico 2.8: Región de Murcia. Variación pernoctaciones por zonas. Años 2005-2006

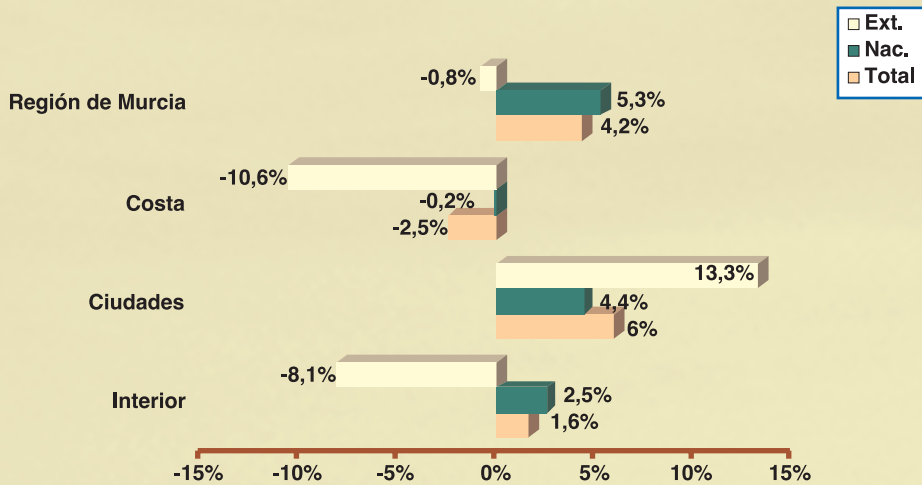
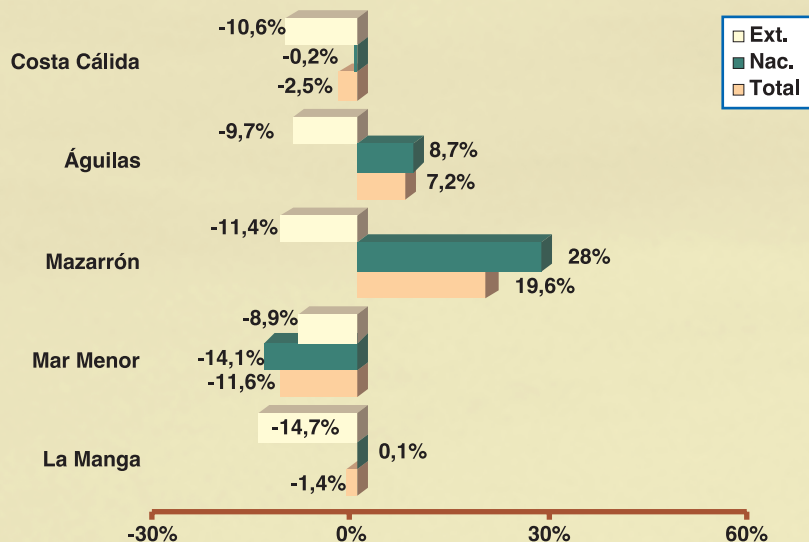


Gráfico 2.9: Costa Cálida. Distribución pernoctaciones por zonas. Nacionales y extranjeros. Años 2005-2006



Gráfico 2.10: Costa Cálida. Variación pernотaciones. Años 2005-2006**2.1.3. Estancia media. Total, nacional y extranjero. Año 2006**

REGIÓN DE MURCIA. ESTANCIA MEDIA. AÑOS 2005-2006									
	Total 2006	Total 2005	Var %	Nac 2006	Nac 2005	Var %	Extr 2006	Extr 2005	Var %
Región de Murcia	2,27	2,33	-2,5%	2,3	2,32	-1%	2,15	2,38	-9,9%
España	3,25	3,24	0,2%	2,42	2,41	0,4%	4,39	4,39	-

Fuente: Encuesta de Ocupación Hotelera. INE

ESTANCIA MEDIA POR ZONAS. AÑOS 2005-2006									
	Total 2006	Total 2005	Var %	Nac 2006	Nac 2005	Var %	Extr 2006	Extr 2005	Var %
Costa	3,01	4	-24,8%	3,11	3,96	-21,5%	2,67	4,16	-35,9%
Ciudades	1,64	1,75	-6,3%	1,61	1,72	-6,2%	1,76	1,91	-7,4%
Interior	2,50	2,53	-1,2%	2,56	2,58	-0,8%	1,88	2,03	-7,4%

Fuente: Encuesta de Ocupación Hotelera de la Región de Murcia. INE-CARM

COSTA CÁLIDA. ESTANCIA MEDIA. AÑOS 2005-2006									
	Total 2006	Total 2005	Var %	Nac 2006	Nac 2005	Var %	Extr 2006	Extr 2005	Var %
La Manga	3,93	5,22	-24,8%	3,95	5,12	-22,9%	3,69	6,34	-41,8%
Mar Menor	2,3	3,47	-33,7%	2,13	3,05	-30,2%	2,5	4,06	-38,4%
Mazarrón	2,3	2,69	-14,6%	2,35	2,71	-13,6%	2,08	2,62	-20,6%
Águilas	2,23	2,26	-1,3%	2,24	2,32	-3,3%	2,08	1,75	18,8%

Fuente: Encuesta de Ocupación Hotelera de la Región de Murcia. INE-CARM

Gráfico 2.11: Región de Murcia. Variación estancia media. Años 2005-2006

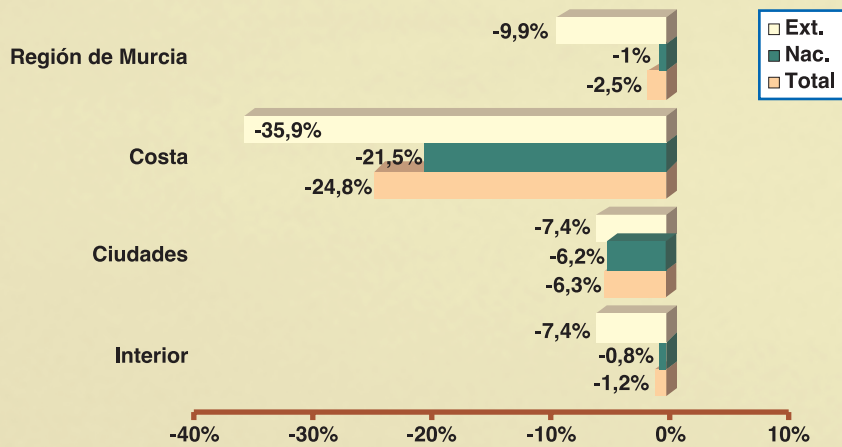
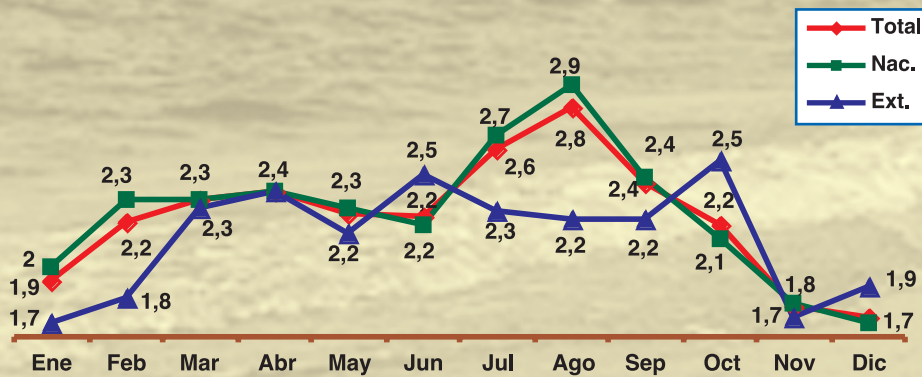


Gráfico 2.12: Región de Murcia. Evolución de la estancia media. Total, nacional y extranjero. Año 2006



2.1.4. Grado de ocupación. Año 2006

GRADO DE OCUPACIÓN (%). AÑOS 2005-2006		
	Año 2006	Año 2005
Costa	53,6	55,3
Ciudades	43,5	41,4
Interior	39,9	42
Región de Murcia	46,6	46,9
España	56,4	56,8

Fuente: Encuesta de Ocupación Hotelera de la Región de Murcia. INE-CARM

Gráfico 2.13: Región de Murcia. Evolución del grado de ocupación hotelera. Años 2005-2006 (%)

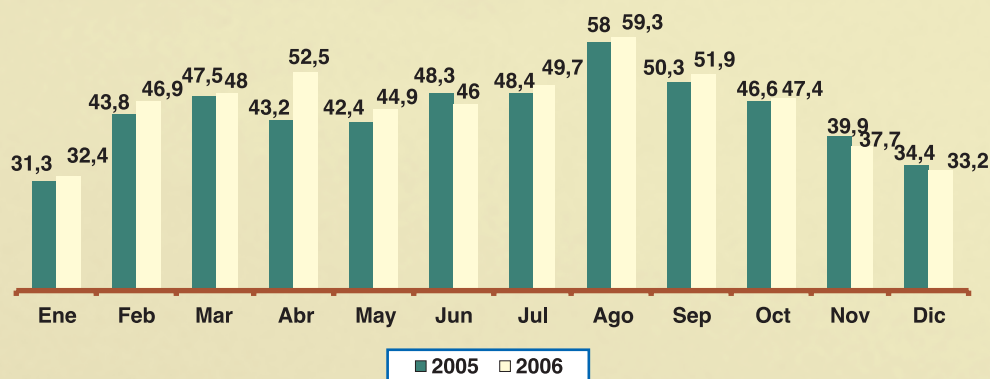


Gráfico 2.14: Costa Cálida. Grado de ocupación. Distribución por zonas. Años 2005-2006

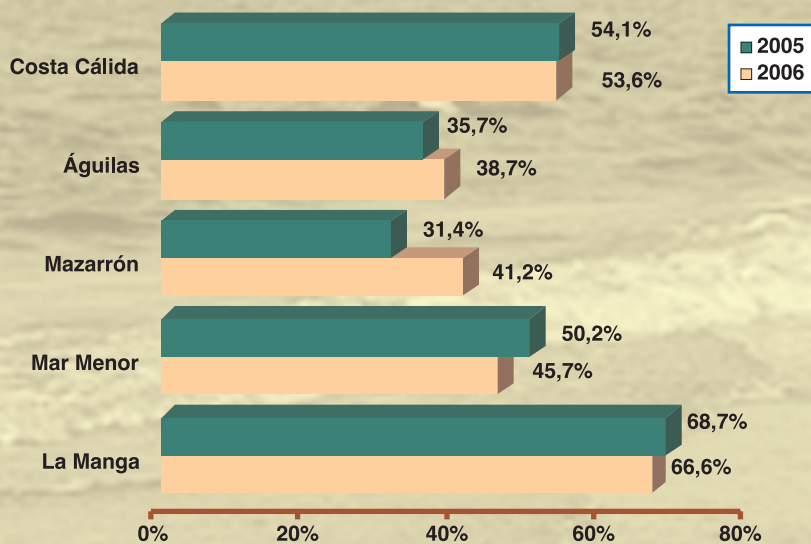
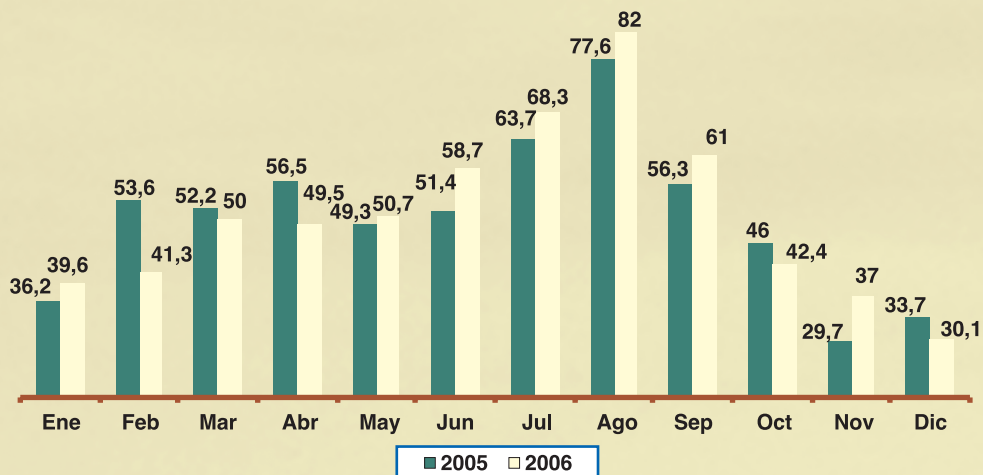


Gráfico 2.15: Costa Cálida. Evolución del grado de ocupación hotelera. Años 2005-2006 (%)



2.1.5. Análisis retrospectivo

REGIÓN DE MURCIA. SEVOLUCIÓN DEL N.º DE VIAJEROS. AÑOS 1996-2006						
	Total	Variación año anterior %	Nacional	Variación año anterior %	Extranjero	Variación año anterior %
1996	480.753	9,3%	420.780	8,7%	59.973	13,7%
1997	561.049	16,7%	489.100	16,2%	71.949	20%
1998	614.352	9,5%	526.898	7,7%	87.454	21,5%
1999	691.396	12,5%	586.008	11,2%	105.388	20,5%
2000	767.394	11%	647.826	10,5%	119.568	13,5%
2001	797.811	4%	664.229	2,5%	133.582	11,7%
2002	808.987	1,4%	660.323	-0,6%	148.663	11,3%
2003	882.501	9,1%	718.608	8,8%	163.893	10,2%
2004	925.449	4,9%	758.688	5,6%	166.761	1,7%
2005*	1.081.019	-	883.016	-	198.002	-
2006*	1.156.864	7%	938.924	6,3%	217.940	10%

Fuente: Encuesta de Ocupación Hotelera / Encuesta de Movimiento de Viajeros en Establecimientos Hoteleros. INE

*Datos de las series de 2005 y 2006 de acuerdo con la aplicación de una nueva metodología.

COSTA CÁLIDA. EVOLUCIÓN DEL N.º DE VIAJEROS. AÑOS 2002-2006						
	Total	Variación año anterior %	Nacional	Variación año anterior %	Extranjero	Variación año anterior %
2002	275.237	8,2%	201.491	3,5%	73.746	23,8%
2003	303.808	10,4%	223.195	10,8%	80.613	9,3%
2004	324.471	6,8%	247.968	11,1%	76.503	-5,1%
2005	347.087	7%	273.763	10,4%	73.324	-4,2%
2006	450.350	29,8%	348.080	27,1%	102.270	39,5%

Fuente: Encuesta de Ocupación Hotelera de la Región de Murcia. INE-CARM

REGIÓN DE MURCIA. EVOLUCIÓN DEL N.º DE PERNOCTACIONES. AÑOS 1996-2006						
	Total	Variación año anterior %	Nacional	Variación año anterior %	Extranjero	Variación año anterior %
1996	1.822.363	11,9%	1.569.323	9,2%	253.040	32,2%
1997	2.011.209	10,4%	1.718.684	9,5%	292.525	15,6%
1998	2.204.497	9,6%	1.840.629	7,1%	363.868	24,4%
1999	2.278.780	3,4%	1.871.305	1,7%	407.475	12%
2000	2.415.030	6%	1.973.534	5,5%	441.496	8,4%
2001	2.470.785	2,3%	2.024.613	2,6%	446.172	1,1%
2002	2.456.629	-0,6%	1.950.251	-3,7%	506.375	13,5%
2003	2.640.754	7,5%	2.096.704	7,5%	544.050	7,4%
2004	2.607.728	-1,3%	2.112.865	0,8%	494.863	-9%
2005*	2.519.631	-	2.047.463	-	472.168	-
2006*	2.624.243	4,3%	2.156.006	5,3%	468.241	-0,8%

Fuente: Encuesta de Ocupación Hotelera / Encuesta de Movimiento de Viajeros en Establecimientos Hoteleros. INE

*Datos de las series de 2005 y 2006 de acuerdo con la aplicación de una nueva metodología.

COSTA CÁLIDA. EVOLUCIÓN DE LAS PERNOCTACIONES. AÑOS 2002-2006						
	Total	Variación año anterior %	Nacional	Variación año anterior %	Extranjero	Variación año anterior %
2002	1.349.011	0,7%	984.666	-5,3%	364.345	21,9%
2003	1.508.720	11,8%	1.115.659	13,3%	393.061	7,9%
2004	1.438.051	-4,7%	1.104.017	-1%	334.034	-15%
2005	1.388.079	-3,5%	1.082.783	-1,9%	305.296	-8,6%
2006	1.354.015	-2,5%	1.081.123	-0,2%	272.892	-10,6%

Fuente: Encuesta de Ocupación Hotelera de la Región de Murcia. INE-CARM

REGIÓN DE MURCIA. EVOLUCIÓN DEL GRADO DE OCUPACIÓN (%) AÑOS 2000-2006	
	Grado de ocupación
2000	48,5
2001	48,8
2002	47,2
2003	48,7
2004	46,9
2005*	46,9
2006*	46,6

Fuente: Encuesta de Ocupación Hotelera / Encuesta de Movimiento de Viajeros en Establecimientos Hoteleros. INE
*Datos de las series de 2005 y 2006 de acuerdo con la aplicación de una nueva metodología.

2.1.6. Turismo nacional y extranjero. Principales procedencias

REGIÓN DE MURCIA. VIAJEROS Y PERNOCTACIONES NACIONALES POR CC.AA. DE PROCEDENCIA. AÑO 2006				
	Viajeros		Pernoctaciones	
	Total	%	Total	%
C. de Madrid	191.017	20,8%	526.339	24,9%
Región de Murcia	162.682	17,7%	278.697	13,2%
C. Valenciana	158.112	17,2%	313.714	14,8%
Andalucía	117.430	12,8%	270.925	12,8%
Cataluña	92.308	10,1%	193.453	9,1%
Castilla-La Mancha	52.314	5,7%	142.148	6,7%
Castilla y León	32.846	3,6%	100.652	4,8%
Resto España	110.290	12%	290.132	13,7%

Fuente: Encuesta de Ocupación Hotelera de la Región de Murcia. INE-CARM

Gráfico 2.16: Región de Murcia. Viajeros nacionales según origen.
Año 2006

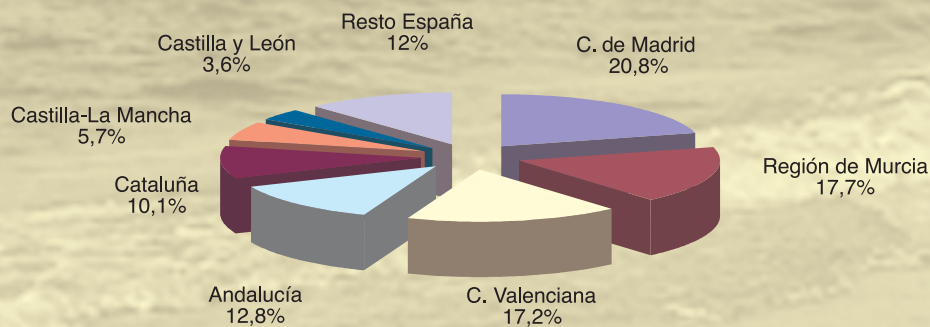
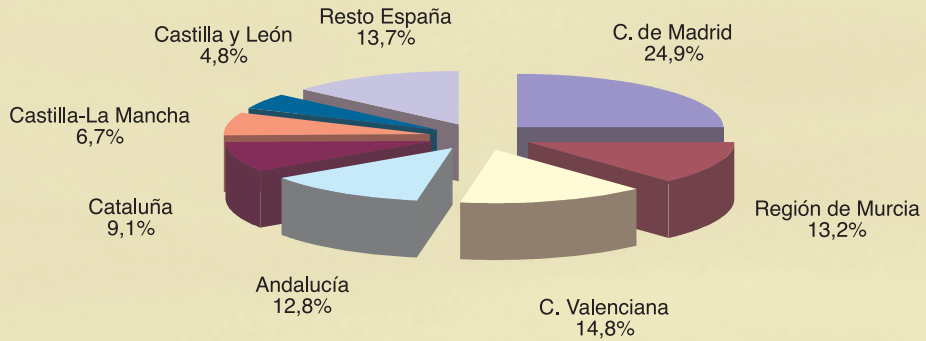


Gráfico 2.17: Región de Murcia. Pernoctaciones nacionales según origen. Año 2006



REGIÓN DE MURCIA. VIAJEROS Y PERNOCTACIONES EXTRANJEROS POR PAÍSES. AÑO 2006				
	Viajeros		Pernoctaciones	
	Total	%	Total	%
Reino Unido	71.865	33,8%	175.502	37,4%
Francia	21.168	10%	36.159	7,7%
Alemania	16.913	8%	41.357	8,8%
Italia	14.182	6,7%	25.365	5,4%
Portugal	7.423	3,5%	22.250	4,7%
Noruega	7.505	3,5%	26.210	5,6%
Estados Unidos	5.278	2,5%	10.962	2,3%
Resto Mundo	68.003	32%	130.979	27,9%

Fuente: Encuesta de Ocupación Hotelera de la Región de Murcia. INE-CARM

Gráfico 2.18: Región de Murcia. Viajeros extranjeros según origen. Año 2006

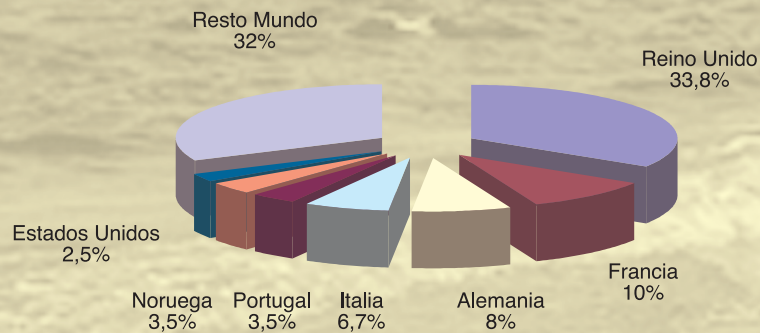
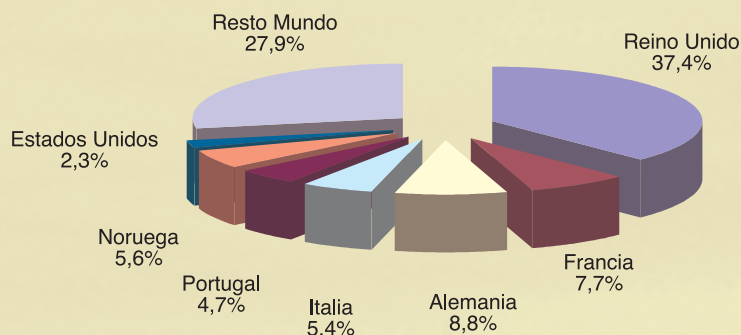


Gráfico 2.19: Región de Murcia. Pernoctaciones extranjeros según origen. Año 2006



COSTA CÁLIDA. VIAJEROS Y PERNOCTACIONES NACIONALES POR CC.AA. DE PROCEDENCIA. AÑO 2006				
	Viajeros		Pernoctaciones	
	Total	%	Total	%
C. de Madrid	87.870	26,5%	306.158	29,5%
Región de Murcia	62.826	19%	122.636	11,8%
C. Valenciana	41.929	12,6%	103.379	9,9%
Andalucía	36.756	11,1%	123.953	11,9%
Cataluña	23.098	7%	75.173	7,2%
Castilla-La Mancha	27.357	8,3%	93.172	9%
Castilla y León	16.975	5,1%	67.093	6,5%
Resto España	34.647	10,5%	147.502	14,2%

Fuente: Encuesta de Ocupación Hotelera de la Región de Murcia. INE-CARM

COSTA CÁLIDA. VIAJEROS Y PERNOCTACIONES EXTRANJEROS POR PAÍSES. AÑO 2006				
	Viajeros		Pernoctaciones	
	Total	%	Total	%
Reino Unido	54.914	53,7%	144.138	52,8%
Francia	4.327	4,2%	9.161	3,4%
Alemania	8.460	8,3%	24.366	8,9%
Italia	1.856	1,8%	3.553	1,3%
Portugal	2.865	2,8%	12.286	4,5%
Noruega	5.847	5,7%	23.858	8,7%
Estados Unidos	1.533	1,5%	3.890	1,4%
Resto Mundo	22.468	22%	51.640	18,9%

Fuente: Encuesta de Ocupación Hotelera de la Región de Murcia. INE-CARM

2.2. CAMPAMENTOS TURÍSTICOS

Los datos de ocupación de campamentos turísticos de la Región de Murcia para el año 2006 muestran una ligera desaceleración en el descenso del número de pernотaciones, debido a la recuperación de la demanda nacional, la cual ha aumentado un 4,3% en dicho apartado. Sin embargo, las cifras de viajeros no han remontado la desigual evolución de los últimos ejercicios.

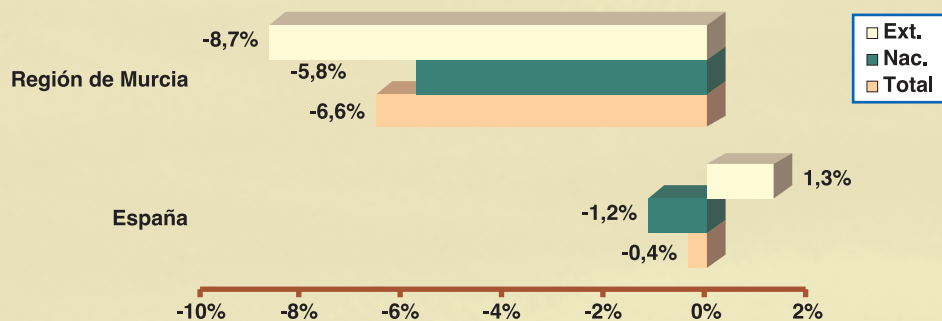
La estancia media ha tenido una tasa de variación positiva del 5,8%, por encima de la de España (0,8%). La subida se hizo más patente en el caso de los campistas nacionales, cuya estancia creció el doble que la de los extranjeros.

2.2.1. Viajeros. Total, nacional y extranjero. Año 2006

REGIÓN DE MURCIA. EVOLUCIÓN DEL N.º DE VIAJEROS POR MESES. AÑOS 2005-2006									
	Total 2006	Total 2005	Var %	Nac 2006	Nac 2005	Var %	Extr 2006	Extr 2005	Var %
Ene	6.276	6.610	-5,1%	3.607	3.104	16,2%	2.669	3.506	-23,9%
Feb	5.356	5.814	-7,9%	2.974	2.163	37,5%	2.382	3.651	-34,8%
Mar	7.095	12.046	-41,1%	3.487	8.430	-58,6%	3.608	3.616	-0,2%
Abr	15.974	9.967	60,3%	11.902	6.412	85,6%	4.072	3.555	14,5%
May	8.058	8.757	-8%	5.034	6.058	-16,9%	3.024	2.699	12,0%
Jun	11.216	11.628	-3,5%	9.107	9.746	-6,6%	2.109	1.882	12,1%
Jul	23.202	25.564	-9,2%	20.387	21.182	-3,8%	2.815	4.382	-35,8%
Ago	26.810	32.760	-18,2%	22.780	27.409	-16,9%	4.030	5.351	-24,7%
Sep	9.547	11.051	-13,6%	5.833	6.950	-16,1%	3.714	4.101	-9,4%
Oct	9.321	9.061	2,9%	5.062	4.695	7,8%	4.259	4.366	-2,5%
Nov	6.685	6.566	1,8%	3.539	3.942	-10,2%	3.146	2.624	19,9%
Dic	6.218	5.557	11,9%	3.668	3.273	12,1%	2.550	2.284	11,6%
Total	135.758	145.381	-6,6%	97.380	103.364	-5,8%	38.378	42.017	-8,7%

Fuente: Encuesta de Ocupación en Campamentos Turísticos. INE

Gráfico 2.20: Variación viajeros. Años 2005-2006

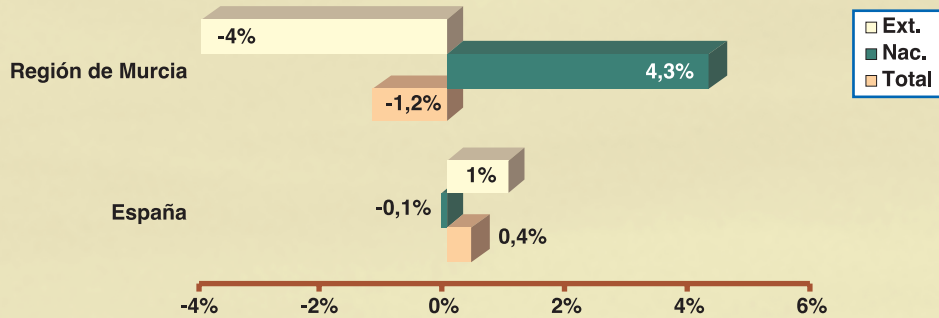


2.2.2. Pernoctaciones. Total, nacional y extranjero. Año 2006

REGIÓN DE MURCIA. EVOLUCIÓN DE LAS PERNOCTACIONES POR MESES. AÑOS 2005-2006									
	Total 2006	Total 2005	Var %	Nac 2006	Nac 2005	Var %	Extr 2006	Extr 2005	Var %
Ene	148.865	159.314	-6,6%	14.009	11.189	25,2%	134.856	148.125	-9,0%
Feb	136.914	145.582	-6%	13.015	8.344	56%	123.899	137.238	-9,7%
Mar	140.308	145.928	-3,9%	15.807	32.135	-50,8%	124.501	113.793	9,4%
Abr	104.480	79.043	32,2%	44.440	16.626	167,3%	60.040	62.417	-3,8%
May	59.862	60.139	-0,5%	20.948	20.265	3,4%	38.914	39.874	-2,4%
Jun	61.202	48.691	25,7%	38.694	28.657	35,0%	22.508	20.034	12,3%
Jul	124.625	133.868	-6,9%	101.952	105.940	-3,8%	22.673	27.928	-18,8%
Ago	201.576	191.892	5%	166.234	159.749	4,1%	35.342	32.143	10%
Sep	65.877	72.281	-8,9%	25.961	31.639	-17,9%	39.916	40.642	-1,8%
Oct	97.278	105.750	8%	17.857	18.861	-5,3%	79.421	86.889	-8,6%
Nov	107.804	116.954	-7,8%	12.080	14.993	-19,4%	95.724	101.961	-6,1%
Dic	138.066	144.116	-4,2%	14.426	17.062	-15,4%	123.640	127.054	-2,7%
Total	1.386.857	1.403.558	-1,2%	485.423	465.460	4,3%	901.434	938.098	-4%

Fuente: Encuesta de Ocupación en Campamentos Turísticos. INE

Gráfico 2.21: Variación pernoctaciones. Años 2005-2006

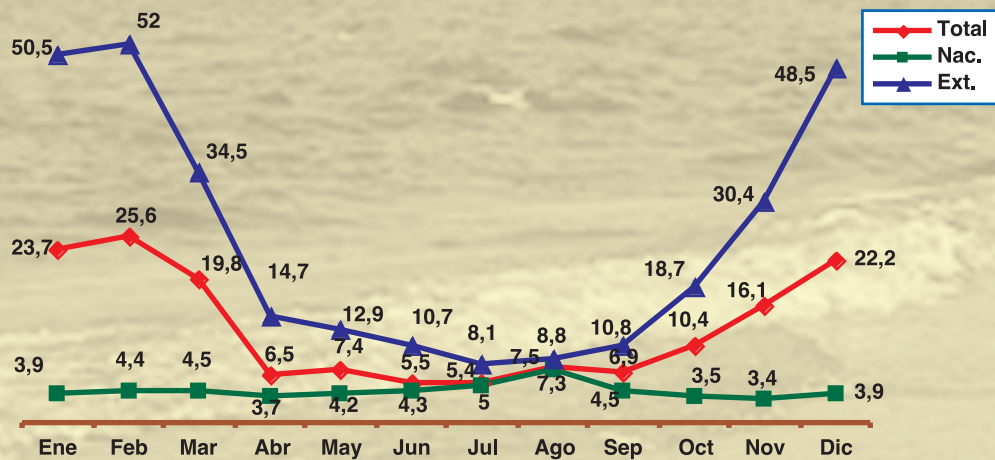


2.2.3. Estancia media. Total, nacional y extranjero. Año 2006

ESTANCIA MEDIA. AÑOS 2005-2006									
	Total 2006	Total 2005	Var %	Nac 2006	Nac 2005	Var %	Extr 2006	Extr 2005	Var %
Región de Murcia	10,22	9,65	5,8%	4,98	4,5	10,7%	23,49	22,33	5,2%
España	4,82	4,78	0,8%	3,86	3,81	1,3%	6,85	6,88	-0,4%

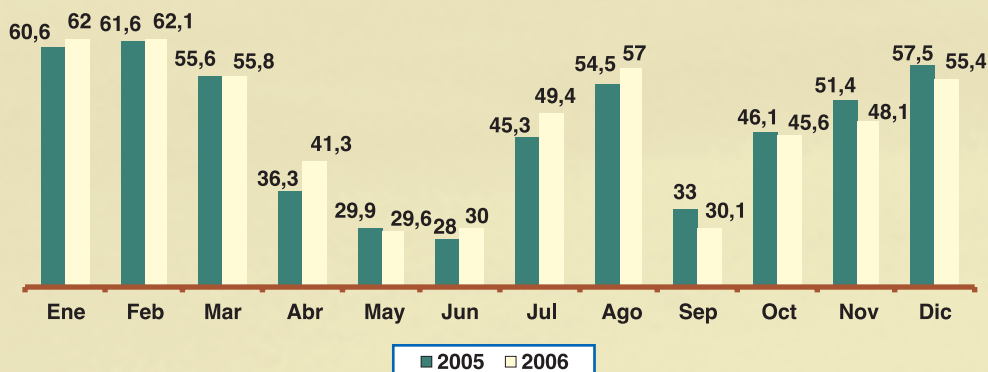
Fuente: Encuesta de Ocupación en Campamentos Turísticos. INE

Gráfico 2.22: Región de Murcia. Evolución de la estancia media. Total, nacional y extranjero. Año 2006



2.2.4. Grado de ocupación. Año 2006

Gráfico 2.23: Región de Murcia. Evolución del grado de ocupación. Años 2005-2006 (%)



2.2.5. Análisis retrospectivo

REGIÓN DE MURCIA. EVOLUCIÓN DEL N.º DE VIAJEROS. AÑOS 1999-2006						
	Total	Variación año anterior	Nacional	Variación año anterior	Extranjero	Variación año anterior
1999	116.880	10,8%	89.831	6,8%	27.049	26,8%
2000	127.436	9%	93.540	4,1%	33.896	25,3%
2001	159.969	25,5%	122.708	31,2%	37.261	9,9%
2002	153.819	-3,8%	108.099	-11,9%	45.720	22,7%
2003	158.737	3,2%	112.473	4,1%	46.264	1,2%
2004	147.374	-7,2%	104.012	-7,5%	43.362	-6,3%
2005	145.381	-1,4%	103.364	-0,6%	42.017	-3,1%
2006	135.758	-6,6%	97.380	-5,8%	38.378	-8,7%

Fuente: Encuesta de Ocupación en Campamentos Turísticos. INE

REGIÓN DE MURCIA. EVOLUCIÓN DE LAS PERNOCTACIONES. AÑOS 1999-2006						
	Total	Variación año anterior	Nacional	Variación año anterior	Extranjero	Variación año anterior
1999	817.606	22,1%	408.803	-3,8%	408.803	67%
2000	915.924	12%	395.206	-3,3%	520.718	27,4%
2001	1.236.103	35%	506.797	28,2%	729.306	40,1%
2002	1.368.838	10,7%	483.206	-4,7%	885.632	21,4%
2003	1.438.576	5,1%	513.328	6,2%	925.248	4,5%
2004	1.460.246	1,5%	492.073	-4,1%	968.173	4,6%
2005	1.403.558	-3,9%	465.460	-5,4%	938.098	-3,1%
2006	1.386.857	-1,2%	485.423	4,3%	901.434	-4%

Fuente: Encuesta de Ocupación en Campamentos Turísticos. INE

REGIÓN DE MURCIA. EVOLUCIÓN DEL GRADO DE OCUPACIÓN (%) AÑOS 1999-2006	
	Grado de ocupación
1999	20,9
2000	27,6
2001	37
2002	39,7
2003	47,2
2004	47,1
2005	46,6
2006	46,4

Fuente: Encuesta de Ocupación en Campamentos Turísticos. INE

2.3. APARTAMENTOS TURÍSTICOS

Los datos de ocupación de apartamentos turísticos en la Región de Murcia se han visto afectados por la caída generalizada de las noches de estancia y del uso de esta modalidad de alojamiento. En el primer caso dicho fenómeno es común para todo el territorio nacional.

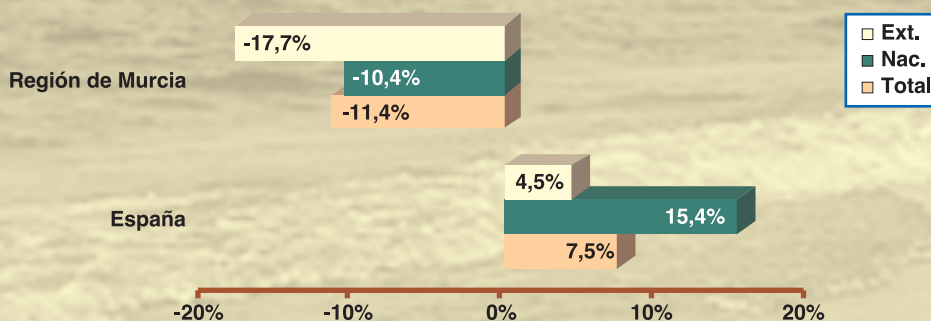
Los extranjeros mantienen una estancia media elevada durante la temporada invernal, aunque el grado de ocupación alcanza su índice más alto en los meses de julio y agosto, mes éste último en el que con el 85% se alcanzó un mejor resultado que en 2005.

2.3.1. Viajeros. Total, nacional y extranjero. Año 2006

REGIÓN DE MURCIA. EVOLUCIÓN DEL N.º DE VIAJEROS POR MESES. AÑOS 2005-2006									
	Total 2006	Total 2005	Var %	Nac 2006	Nac 2005	Var %	Extr 2006	Extr 2005	Var %
Ene	1.603	1.143	40,2%	1.362	855	59,3%	242	288	-16,0%
Feb	1.632	1.416	15,3%	1.394	1.166	19,6%	238	250	-4,8%
Mar	2.432	6.086	-60,0%	2.212	5.535	-60,0%	220	551	-60,1%
Abr	6.040	4.268	41,5%	5.640	3.840	46,9%	400	428	-6,5%
May	3.439	7.110	-51,6%	3.056	6.483	-52,9%	384	627	-38,8%
Jun	6.074	8.788	-30,9%	5.230	7.532	-30,6%	844	1.256	-32,8%
Jul	10.191	12.240	-16,7%	9.046	10.757	-15,9%	1.145	1.483	-22,8%
Ago	12.777	12.192	4,8%	11.354	10.425	8,9%	1.423	1.767	-19,5%
Sep	7.892	7.326	7,7%	7.034	6.396	10%	858	930	-7,7%
Oct	3.325	2.943	13%	2.837	2.438	16,4%	488	505	-3,4%
Nov	1.660	1.570	5,7%	1.260	1.372	-8,2%	400	198	102%
Dic	2.412	2.010	20%	2.109	1.853	13,8%	304	157	93,6%
Total	59.477	67.092	-11,4%	52.534	58.652	-10,4%	6.946	8.440	-17,7%

Fuente: Encuesta de Ocupación en Apartamentos Turísticos. INE

Gráfico 2.24: Variación de viajeros. Años 2005-2006

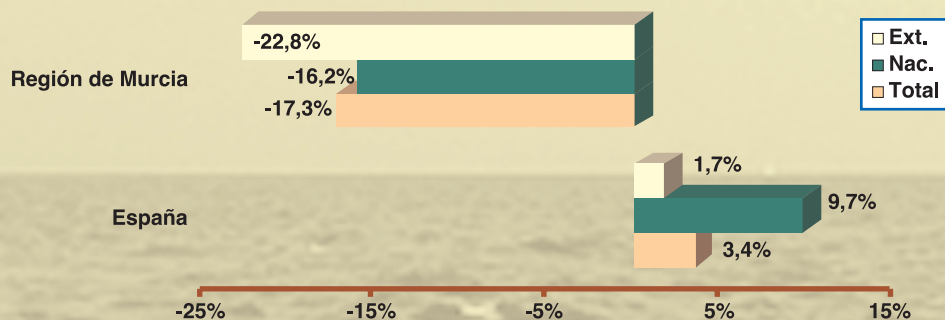


2.3.2. Pernoctaciones. Total, nacional y extranjero. Año 2006

REGIÓN DE MURCIA. EVOLUCIÓN DE LAS PERNOCTACIONES POR MESES. AÑOS 2005-2006									
	Total 2006	Total 2005	Var %	Nac 2006	Nac 2005	Var %	Extr 2006	Extr 2005	Var %
Ene	20.276	15.709	29,1%	14.405	8.359	72,3%	5.872	7.350	-20,1%
Feb	17.096	21.764	-21,4%	10.810	14.570	-25,8%	6.286	7.194	-12,6%
Mar	24.553	43.821	-44,0%	18.428	34.125	-46,0%	6.125	9.695	-36,8%
Abr	35.194	46.516	-24,3%	29.338	39.264	-25,3%	5.856	7.252	-19,2%
May	35.946	62.751	-42,7%	30.758	54.748	-43,8%	5.187	8.003	-35,2%
Jun	63.780	109.770	-41,9%	54.168	91.766	-41,0%	9.612	18.004	-46,6%
Jul	139.498	159.361	-12,5%	123.927	138.182	-10,3%	15.572	21.180	-26,5%
Ago	170.416	173.299	-1,7%	149.951	149.571	0,3%	20.465	23.729	-13,8%
Sep	83.906	87.092	-3,7%	72.948	74.742	-2,4%	10.958	12.350	-11,3%
Oct	32.082	40.315	-20,4%	25.362	31.360	-19,1%	6.720	8.955	-25%
Nov	18.676	18.524	0,8%	12.170	12.384	-1,7%	6.506	6.140	6%
Dic	18.222	18.535	-1,7%	12.383	12.423	-0,3%	5.839	6.112	-4,5%
Total	659.645	797.457	-17,3%	554.648	661.494	-16,2%	104.998	135.964	-22,8%

Fuente: Encuesta de Ocupación en Apartamentos Turísticos. INE

Gráfico 2.25: Variación pernoctaciones. Años 2005-2006

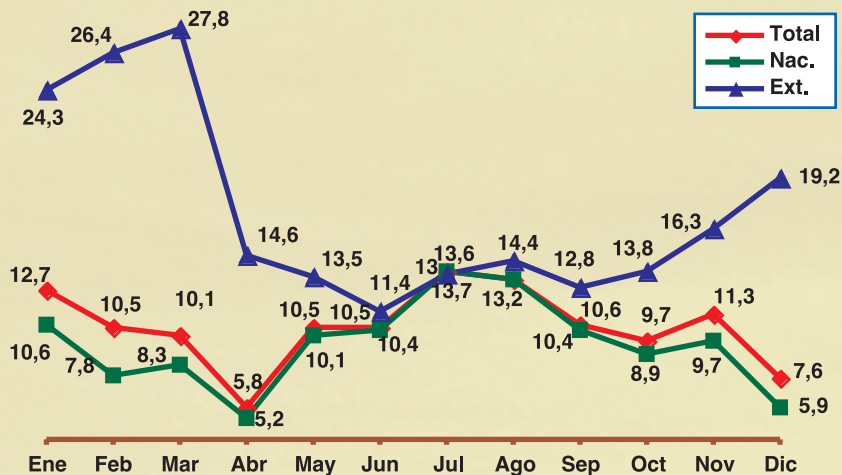


2.3.3. Estancia media. Total, nacional y extranjero. Año 2006

ESTANCIA MEDIA. AÑOS 2005-2006									
	Total 2006	Total 2005	Var %	Nac 2006	Nac 2005	Var %	Extr 2006	Extr 2005	Var %
Región de Murcia	11,1	11,9	-6,7%	10,6	11,3	-6,4%	15,1	16,1	-6,2%
España	8,1	8,4	-3,8%	6,2	6,5	-5%	8,9	9,2	-2,7%

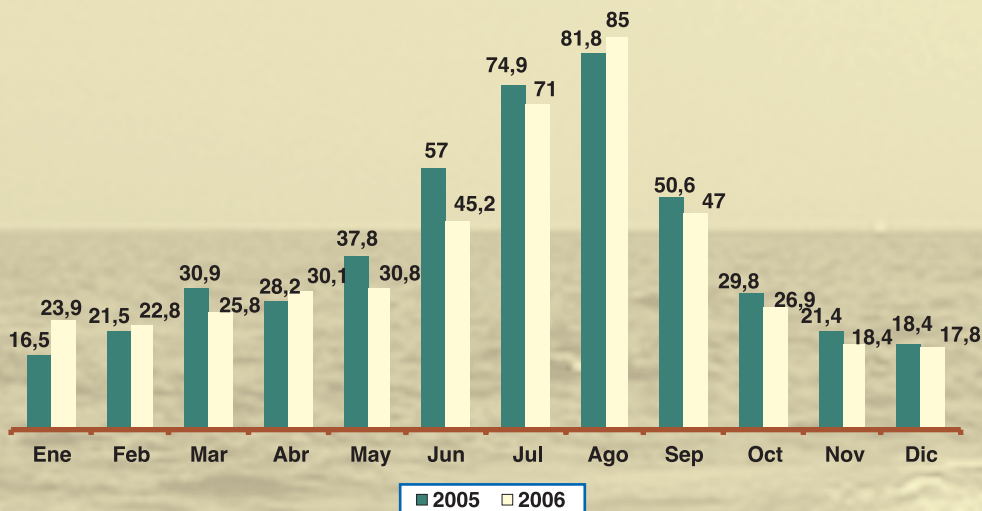
Fuente: Encuesta de Ocupación en Apartamentos Turísticos. INE

Gráfico 2.26: Región de Murcia. Evolución de la estancia media. Total, nacional y extranjero. Año 2006



2.3.4. Grado de ocupación. Año 2006

Gráfico 2.27: Región de Murcia. Evolución del grado de ocupación. Años 2005-2006 (%)



2.3.5. Análisis retrospectivo

REGIÓN DE MURCIA. EVOLUCIÓN DEL N.º DE VIAJEROS. AÑOS 2002-2006						
	Total	Variación año anterior %	Nacional	Variación año anterior %	Extranjero	Variación año anterior %
2002	78.848	-3,9%	68.830	-1,9%	10.018	-15,5%
2003	76.543	-2,9%	65.616	-4,7%	10.927	9,1%
2004	73.422	-4,1%	63.906	-2,6%	9.516	-12,9%
2005	67.092	-8,6%	58.652	-8,2%	8.440	-11,3%
2006	59.477	-11,4%	52.534	-10,4%	6.946	-17,7%

Fuente: Encuesta de Ocupación en Apartamentos Turísticos. INE

REGIÓN DE MURCIA. EVOLUCIÓN DE LAS PERNOCTACIONES. AÑOS 2002-2006						
	Total	Variación año anterior %	Nacional	Variación año anterior %	Extranjero	Variación año anterior %
2002	861.987	5,6%	717.180	6,5%	144.807	1,3%
2003	845.738	-1,9%	685.352	-4,4%	160.386	10,8%
2004	781.095	-7,6%	632.881	-7,7%	148.214	-7,6%
2005	797.457	2,1%	661.494	4,5%	135.964	-8,3%
2006	659.645	-17,3%	554.648	-16,2%	104.998	-22,8%

Fuente: Encuesta de Ocupación en Apartamentos Turísticos. INE

REGIÓN DE MURCIA. EVOLUCIÓN DEL GRADO DE OCUPACIÓN (%) AÑOS 2002-2006	
	Grado de ocupación
2002	33,9
2003	34,2
2004	30,4
2005	32,7
2006	39,3

Fuente: Encuesta de Ocupación en Apartamentos Turísticos. INE

2.4. ALOJAMIENTOS RURALES

El crecimiento de las cifras de viajeros y pernoctaciones de los alojamientos rurales de la Región de Murcia no ha perdido fuerza en 2006, sino que continúa afianzado con firmeza en unas tasas de variación elevadas, del 20,2% y del 25,6% respectivamente. Dichos índices son superiores a los que ofrecen los datos nacionales.

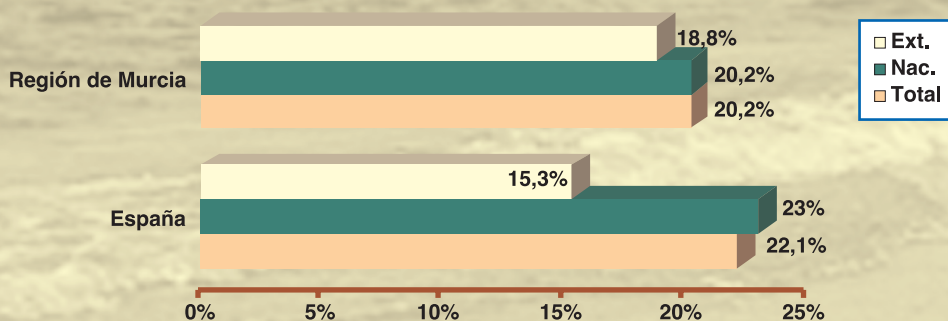
El mes de agosto es el de mayor grado de ocupación (56,9%), índice que ha crecido más de cuatro puntos en el grado medio anual desde 2003. Los meses de enero y junio casi duplicaron los viajeros y pernoctaciones del año anterior, con tasas que oscilaron entre el 68% y el 129%.

2.4.1. Viajeros. Total, nacional y extranjero. Año 2006

REGIÓN DE MURCIA. EVOLUCIÓN DEL N.º DE VIAJEROS POR MESES. AÑOS 2005-2006									
	Total 2006	Total 2005	Var %	Nac 2006	Nac 2005	Var %	Extr 2006	Extr 2005	Var %
Ene	3.676	1.604	129,2%	3.630	1.604	126,3%	46	-	-
Feb	3.229	1.837	75,8%	2.807	1.813	54,8%	422	24	1658,3%
Mar	3.838	4.420	-13,2%	3.757	4.260	-11,8%	80	160	-50%
Abr	4.762	2.728	74,6%	4.762	2.650	79,7%	-	78	-
May	2.132	1.405	51,7%	2.109	1.405	50,1%	23	-	-
Jun	3.007	1.781	68,8%	3.007	1.755	71,3%	-	26	-
Jul	3.010	2.932	2,7%	2.919	2.563	13,9%	91	368	-75,3%
Ago	4.682	3.690	26,9%	4.421	3.451	28,1%	261	239	9,2%
Sep	3.371	3.531	-4,5%	3.295	3.439	-4,2%	77	92	-16,3%
Oct	4.010	3.403	17,8%	3.897	3.403	14,5%	113	-	-
Nov	4.346	4.428	-1,9%	4.259	4.428	-3,8%	88	-	-
Dic	5.710	6.334	-9,9%	5.665	6.272	-9,7%	45	62	-27,4%
Total	45.773	38.093	20,2%	44.528	37.043	20,2%	1.246	1.049	18,8%

Fuente: Encuesta de Ocupación en alojamientos de Turismo Rural. INE

Gráfico 2.28: Variación de viajeros. Años 2005-2006

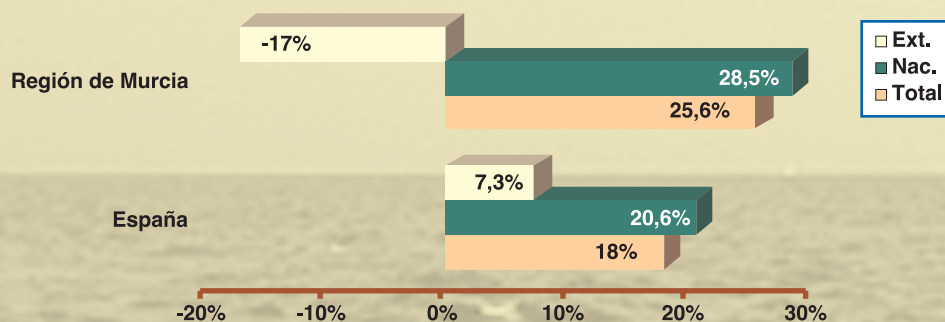


2.4.2. Pernoctaciones. Total, nacional y extranjero. Año 2006

REGIÓN DE MURCIA. EVOLUCIÓN DE LAS PERNOCTACIONES POR MESES. AÑOS 2005-2006									
	Total 2006	Total 2005	Var %	Nac 2006	Nac 2005	Var %	Extr 2006	Extr 2005	Var %
Ene	9.730	5.190	87,5%	9.626	4.525	112,7%	104	665	-84,4%
Feb	6.611	4.355	51,8%	5.492	3.650	50,5%	1.119	705	58,7%
Mar	8.145	13.499	-39,7%	8.019	12.860	-37,6%	126	639	-80,3%
Abr	15.834	5.675	179%	15.834	5.257	201,2%	-	417	-
May	5.201	4.695	10,8%	4.813	4.509	6,7%	388	187	107,5%
Jun	8.402	4.064	106,7%	8.402	3.880	116,5%	-	185	-
Jul	17.864	14.781	20,9%	16.617	12.463	29,7%	1.697	2.318	-26,8%
Ago	40.490	37.323	8,5%	39.173	34.788	12,6%	1.317	2.535	-48%
Sep	12.139	7.331	65,6%	11.078	7.239	53%	1.062	92	1054,3%
Oct	9.894	7.343	34,7%	9.351	7.200	29,9%	543	143	279,7%
Nov	9.649	9.892	-2,5%	9.474	9.683	-2,2%	175	210	-16,7%
Dic	20.123	16.445	22,4%	19.783	16.257	21,7%	340	187	81,8%
Total	164.082	130.593	25,6%	157.212	122.311	28,5%	6.871	8.283	-17%

Fuente: Encuesta de Ocupación en alojamientos de Turismo Rural. INE

Gráfico 2.29: Variación pernoctaciones. Años 2005-2006

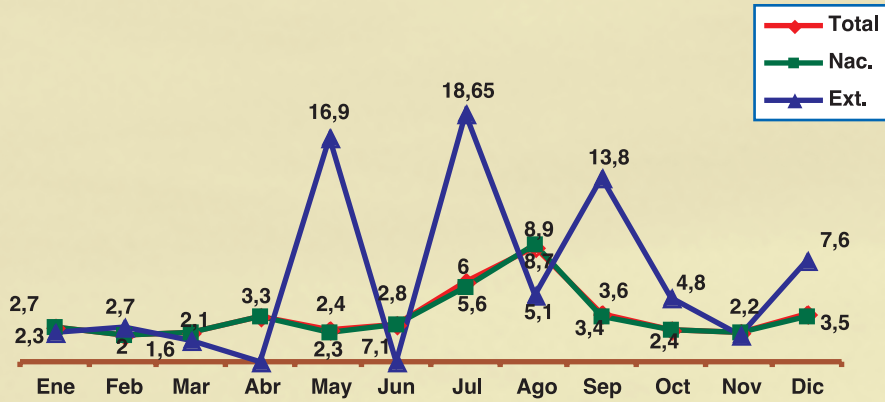


2.4.3. Estancia media. Total, nacional y extranjero. Año 2006

ESTANCIA MEDIA. AÑOS 2005-2006									
	Total 2006	Total 2005	Var %	Nac 2006	Nac 2005	Var %	Extr 2006	Extr 2005	Var %
Región de Murcia	3,58	3,4	4,6%	3,53	3,3	6,9%	5,51	7,9	-30,2%
España	3,07	3,18	-3,4%	2,82	2,87	-2%	5,36	5,76	-6,9%

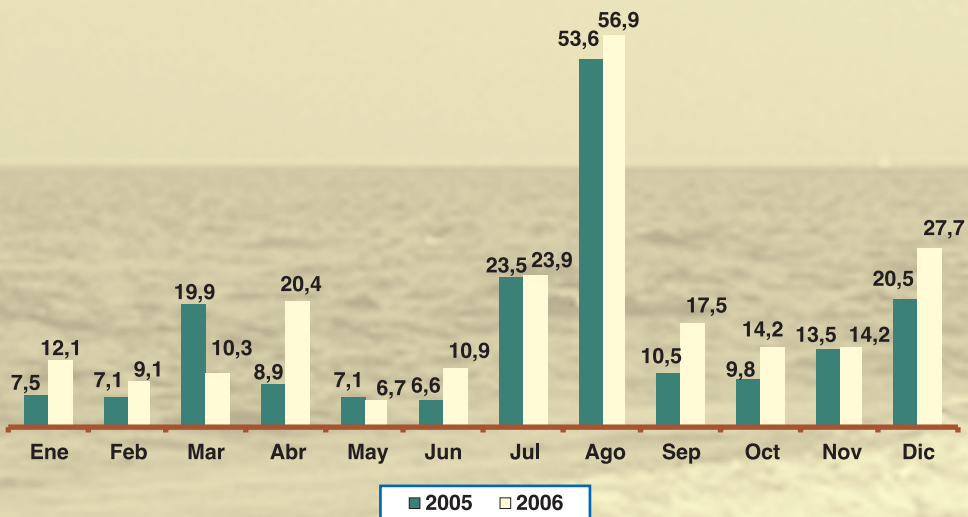
Fuente: Encuesta de Ocupación en alojamientos de Turismo Rural. INE

Gráfico 2.30: Región de Murcia. Evolución de la estancia media. Total, nacional y extranjero. Año 2006



2.4.4. Grado de ocupación. Año 2006

Gráfico 2.31: Región de Murcia. Evolución del grado de ocupación. Años 2005-2006 (%)



2.4.5. Análisis retrospectivo

REGIÓN DE MURCIA. EVOLUCIÓN DEL N.º DE VIAJEROS. AÑOS 2003-2006						
	Total	Variación año anterior %	Nacional	Variación año anterior %	Extranjero	Variación año anterior %
2003	28.243	17,1%	26.695	17%	1.548	19,8%
2004	30.521	8,1%	29.943	12,2%	578	-62,7%
2005	38.093	24,8%	37.043	23,7%	1.049	81,5%
2006	45.773	20,2%	44.528	20,2%	1.246	18,8%

Fuente: Encuesta de Ocupación en alojamientos de Turismo Rural. INE

REGIÓN DE MURCIA. EVOLUCIÓN DE LAS PERNOCTACIONES. AÑOS 2003-2006						
	Total	Variación año anterior %	Nacional	Variación año anterior %	Extranjero	Variación año anterior %
2003	98.891	12,5%	88.554	17,8%	10.337	-18,9%
2004	109.913	11,1%	105.348	19%	4.365	-57,8%
2005	130.593	18,8%	122.311	16,1%	8.283	89,8%
2006	164.082	25,6%	157.212	28,5%	6.871	-17%

Fuente: Encuesta de Ocupación en alojamientos de Turismo Rural. INE

REGIÓN DE MURCIA. EVOLUCIÓN DEL GRADO DE OCUPACIÓN (%) AÑOS 2003-2006	
	Grado de ocupación
2003	14
2004	14,4
2005	15,7
2006	18,3

Fuente: Encuesta de Ocupación en alojamientos de Turismo Rural. INE